



Relatório Anual de Informações

— Igreja São Francisco de Paula - Ouro Preto/MG

RAI —
2022



Su má rio

1 O que aconteceu em 2022 04

2 Quem somos 06

3 Libertas: 45 anos ao lado dos mineiros 10

4 Governança corporativa 15

5 Gestão estratégica 19

6 Gestão de pessoas 28

7 Gestão previdencial e atuarial 31

8 Gestão de saúde 36

9 Gestão financeira e de investimentos 41

10 Novo Plano Copasa 51

Diretoria Executiva

Lucas Ferraz Nóbrega
Diretor-Presidente

Cesar Luiz Danieli
Diretor de Segurança Social

Rodrigo Eustáquio Barbosa Barata
Diretor de Investimentos e Controladoria

José Maria dos Santos
Diretor de Administração

Conselho Deliberativo

Bruno Vieira Andrade
Presidente

Titulares
Alberto Alves Carrilho
Dênis Kleber Gomide Leite
Helter Verçosa Morato
Karina Bonamichi Vaz de Lima
Welinton Rais da Silva

Suplentes
Alessandra Guimarães Rocha
Renilton Barreiros Filho
Anúbia Marques de Melo e Silva
Paulo Henrique Fonseca de Melo
Mônica Juliene dos Santos Souza
Cesário da Silva Palhares

Conselho Fiscal

Antônio Carlos Damásio de Souza
Presidente

Titulares
Ionala de Paiva Carneiro
Marlon Jorge Silvestre
Rodrigo de Cássio Ramalho de Oliveira

Suplentes
Félix Vinícius Fróes Medeiros
Sheila Blom de Lacerda
Flávio Anastácio Pereira
Marcello Corrêa da Cunha Medeiros



Mensagem da diretoria

Olá, querido leitor.

Chegamos ao terceiro ano da nossa gestão com muitas razões para celebrar. Gostaríamos de agradecer a todos os nossos participantes, aposentados e pensionistas por fazerem parte dessa jornada conosco.

O ano de 2022 foi especial para nós, já que comemoramos os 45 anos de história da

Fundação Libertas destacando nosso passado e presente por meio de ações especiais, como você poderá ver neste relatório. Além disso, fomos avaliados positivamente por 88% dos nossos clientes em nossa pesquisa de satisfação anual.

Entre as novidades, destacamos a modernização da nossa sede, que trouxe maior conforto aos nossos clientes durante os atendimentos presenciais e aos nossos colaboradores, que hoje trabalham de forma híbrida. E a conquista de importantes certificações e reconhecimentos, como o selo GPTW de Melhores Empresas para Trabalhar, ocupando a 18ª posição entre as melhores empresas de médio porte em Minas Gerais e a adesão ao Selo de Autorregulação em Governança de Investimentos.

Falando em Governança, este tem sido um tema cada vez mais essencial na Fundação.

Por meio de grandes esforços da alta gestão e de cada colaborador, caminhamos em busca de promover na Libertas um ambiente pautado pela ética e transparência, que se refletiu na conquista do Selo de Autorregulação em Governança Corporativa da Abrapp, reconhecimento valioso, no qual hoje estamos entre a elite das Entidades Fechadas de Previdência Complementar, sendo uma das 30 entidades reconhecidas.

Outra novidade foi a inauguração da nossa Clínica de Atenção Primária à Saúde, conhecida como “APS”, aqui em Belo Horizonte, em parceria com a rede Doutor Agora, buscando cada vez mais o melhor atendimento e acolhimento aos nossos beneficiários dos planos de saúde.

Este foi um ano de muitos desafios na esfera dos investimentos, marcado por diversas turbulências, com o mercado financeiro sendo

impactado, principalmente, pela Guerra Rússia x Ucrânia, pela alta inflacionária global, pelo aperto monetário por parte dos Bancos Centrais com consecutivas subidas de juros e, ainda, pela política de *lockdown* da China em razão da pandemia do Coronavírus. Apesar dos desafios, a Libertas buscou aproveitar as oportunidades geradas pelo ciclo de baixa do mercado, visando retornos consistentes no médio/longo prazo, para a formação de benefícios que promovam a aposentadoria e qualidade de vida de seus participantes, como será demonstrado a seguir, no capítulo 9.

Ao longo deste relatório, você encontrará em detalhes informações sobre as novidades de 2022, resultados do seu plano, governança, comunicação, gestão de pessoas e mais. Por fim, reforçamos o compromisso e a nossa relação de confiança e transparência, nos colocando à sua disposição para qualquer esclarecimento que se fizer necessário.





Sumário

O que aconteceu em 2022

Quem somos

Libertas: 45 anos ao lado dos mineiros

Governança corporativa

Gestão estratégica

Gestão de pessoas

Gestão previdencial e atuarial

Gestão de saúde

Gestão financeira e de investimentos

Novo Plano Copasa

O que aconteceu em 2022



Avaliação positiva de 88% dos nossos clientes

Nossa Pesquisa Anual de Satisfação – 2022, apresentou avaliação positiva de 88% de nossos participantes ativos, aposentados e pensionistas. Em comparação com o ano anterior, tivemos uma evolução de 5 pontos percentuais.



Adesão ao Selo de Autorregulação em Governança de Investimentos

Em busca de mais uma certificação importante, realizamos a adesão ao projeto para obtenção do Selo de Autorregulação em Governança de Investimentos da Abrapp.



Melhores Empresas para Trabalhar - GPTW

Fomos premiados, no primeiro ano de participação, pela conquista da 18ª posição no ranking Melhores Empresas para Trabalhar GPTW – Minas Gerais 2022, na categoria de empresas de médio porte.



Lançamento da clínica de Atenção Primária à Saúde

Inauguramos, em Belo Horizonte, a nossa primeira clínica especializada em Atenção Primária à Saúde (APS), em parceria com a rede Doutor Agora.



Novo escritório: modernização e maior interação entre as equipes

No dia 12 de abril inauguramos nosso novo escritório com estrutura física mais moderna e preparada para o modelo de trabalho híbrido, permitindo o trabalho remoto e presencial. O novo ambiente tem espaços abertos e multidisciplinares, salas de convivência para os colaboradores e saletas exclusivas para atendimento dos clientes.



Selo de Autorregulação em Governança Corporativa

Conquistamos o selo de Autorregulação em Governança Corporativa da Abrapp (Associação Brasileira das Entidades Fechadas de Previdência Complementar). A certificação é o resultado de uma busca constante do aprimoramento de nossos processos e de nossa governança, que tem como princípios a transparência, a equidade e a prestação de contas.



Aniversário de 45 anos da Libertas

Com alegria completamos 45 anos cuidando do presente e do futuro de milhares de mineiros. E é com muita satisfação e orgulho que seguimos até hoje com o mesmo compromisso que foi firmado com a nossa primeira patrocinadora, a Caixa Econômica do Estado de Minas Gerais.



Sumário

O que aconteceu em 2022

Quem somos

Libertas: 45 anos ao lado dos mineiros

Governança corporativa

Gestão estratégica

Gestão de pessoas

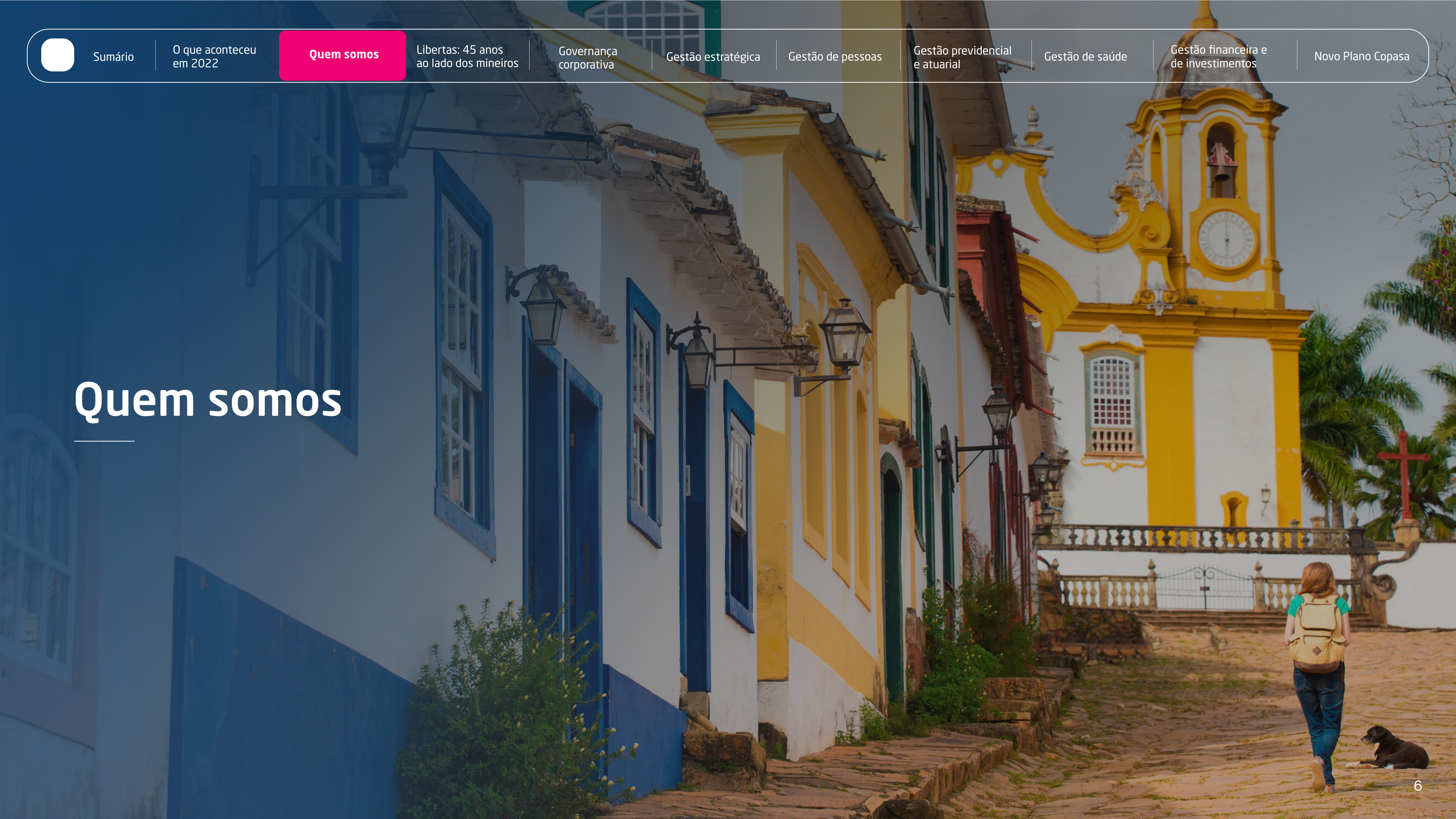
Gestão previdencial e atuarial

Gestão de saúde

Gestão financeira e de investimentos

Novo Plano Copasa

Quem somos





Somos a Fundação Libertas,

entidade fechada de previdência complementar, de natureza privada e sem fins lucrativos, responsável por administrar planos de previdência de mais de 20 mil colaboradores e ex-colaboradores das maiores empresas públicas de Minas Gerais - Copasa, MGS, Prodemge, Cohab-Minas e Codemge - e também três planos de saúde autogeridos, com uma gama de mais de 6.600 beneficiários. Nascemos em Belo Horizonte e há mais de 45 anos cuidamos do presente e do futuro de milhares de mineiros!

Nossos números

💰 Gestão previdencial

+de R\$ 4.14 bilhões

em recursos administrados

12 planos

patrocinados

1 plano

instituído com 329 participantes e 10 instituidores

+de 20 mil

dependentes previdenciários

+ de R\$ 226 milhões

pagos em aposentadorias e pensões por ano

6 empresas

patrocinadoras

+ de 15 mil

participantes ativos em fase de contribuição

5.465

assistidos

recebem aposentadorias e pensões e 62 pessoas recebem benefício pelo plano instituído VocêPrev

Arrecadamos

+de R\$ 157 milhões

em contribuições

+ Gestão de saúde

4 planos

de saúde

6.686 vidas

entre beneficiários e dependentes

2 patrocinadoras*

+de R\$ 46 milhões

pagos em despesas médicas no ano

Recebemos

+de R\$ 59 milhões

em mensalidades dos nossos beneficiários

*O plano de saúde dos ex-servidores da MinasCaixa não possui patrocinadora, em razão da liquidação extrajudicial da autarquia, em 1991.



Patrocinadoras



Instituidores



Associação dos Aposentados da Prodemge
(Após-Prodemge)



Associação dos Empregados da COPASA - AECO



Associação dos Empregados da Cohab - MG - ASSEMCO



Associação dos Empregados da MGS - ASSEMGS



Associação dos Servidores do Instituto Mineiro de Agropecuária - ASSIMA



Associação dos Trabalhadores da Codemig - ATC



Fundação Libertas



Sindicato dos Trabalhadores nas Indústrias de Purificação e Distribuição de Água em Serviços de Esgotos do Estado de Minas Gerais - SINDÁGUA MG



Sindicato dos Servidores da Tributação, Fiscalização e Arrecadação do Estado de Minas Gerais - SINFAZFISCO



Certificações e selos



Selo de Autorregulação de Governança Corporativa



Certificado Great Place To Work



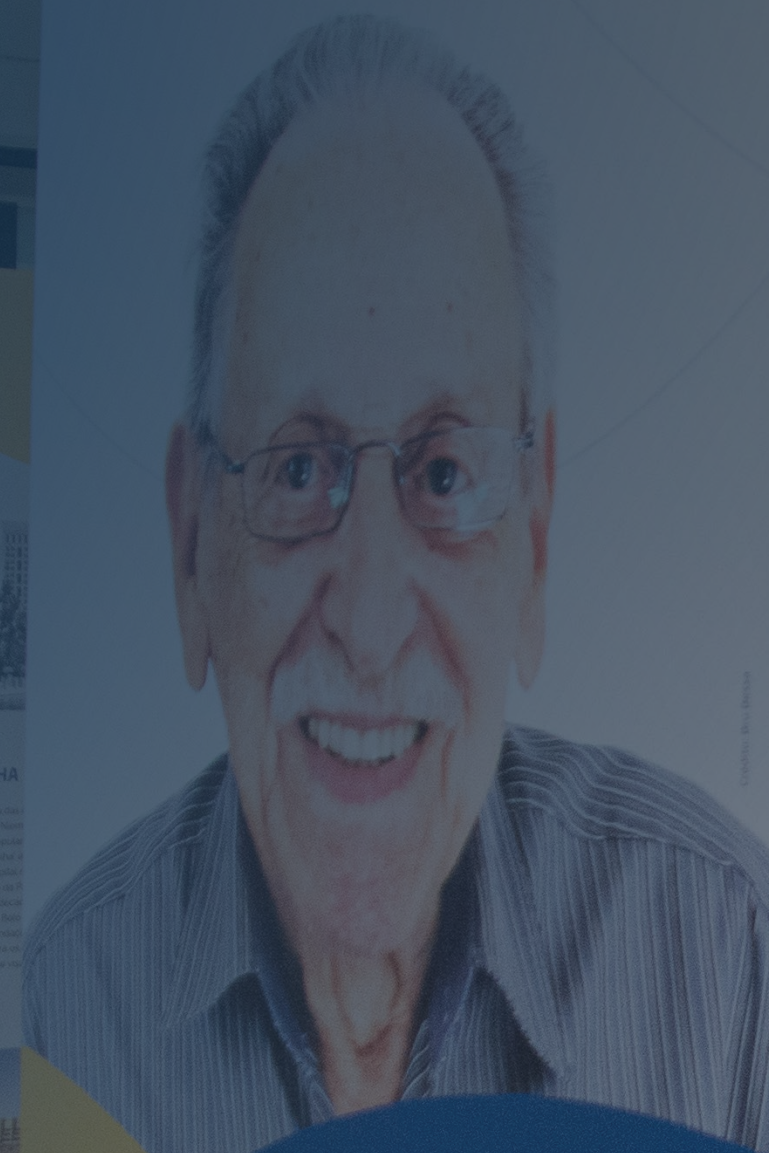
Selo de Engajamento Abrapp



Selo de Empresa sustentável



Libertas: 45 anos ao lado dos mineiros



“
 Cheguei aos 91 anos porque gosto da vida! Não fico parado. A música, a literatura, a escrita e a minha família me mantêm vivo. Tudo isso me dá força para viver. Tem gente revoltada com a idade aos 60, 70 anos. Que nada! Envelhecer me causa um orgulho danado!
”

Lomelino de Andrade Couto, 91 anos
 Aposentado pela Fundação Libertas e seu primeiro presidente, quando a instituição foi criada em 28 de setembro de 1977, como Previcaixa. Seu Lomelino faz parte da história pioneira da previdência complementar em Minas Gerais.



“
 Com a taxa de banco, e financiamento, custo de vida não o para investir. e eu conseguir ois recurso para is cedo, melhor! aposentador.
”

17 anos
 de idade
 de Laura
 e do Vitor



“
 Se hoje sou beneficiado pela previdência privada, por que não oferecer esse presente aos meus netos? Foi em 2021 que fiz um plano VocêPrev para o Vitor e a Laura, e agora para o recém-chegado, Raul. Quero que eles lembrem que conquistaram um pequeno sonho no futuro porque o vovô fez um investimento. É uma maneira de incentivar a educação financeira desde cedo.
”

José Luiz Cota Orsine, 66 anos
 É aposentado da Fundação Libertas, avô do Vitor (6 anos), Laura (5 anos) e Raul (2 meses), todos inscritos no VocêPrev. É natural de São Paulo, mas mineiro de coração. Chegou em Belo Horizonte aos 2 anos de idade.

Exposição 'De mineiro pra mineiro', em comemoração aos 45 anos da Libertas, no shopping Cidade - Belo Horizonte/MG.



Comemorações envolvem uma série de atividades

Em 28 de setembro de 1977 começou a história da Fundação Libertas. Nascíamos com o propósito de cuidar e oferecer qualidade de vida, segurança financeira e tranquilidade a milhares de mineiros. Completamos 45 anos e seguimos até hoje com esse mesmo compromisso que foi firmado com a primeira patrocinadora da Fundação, a Caixa Econômica do Estado de Minas Gerais. Para marcar essa data tão importante, comemoramos e realizamos diversas ações ao lado de nossos clientes, colaboradores e sociedade.

Selo dos 45 anos

Lançamos o selo comemorativo aos 45 anos que passou a ser utilizado em todas as peças de comunicação.



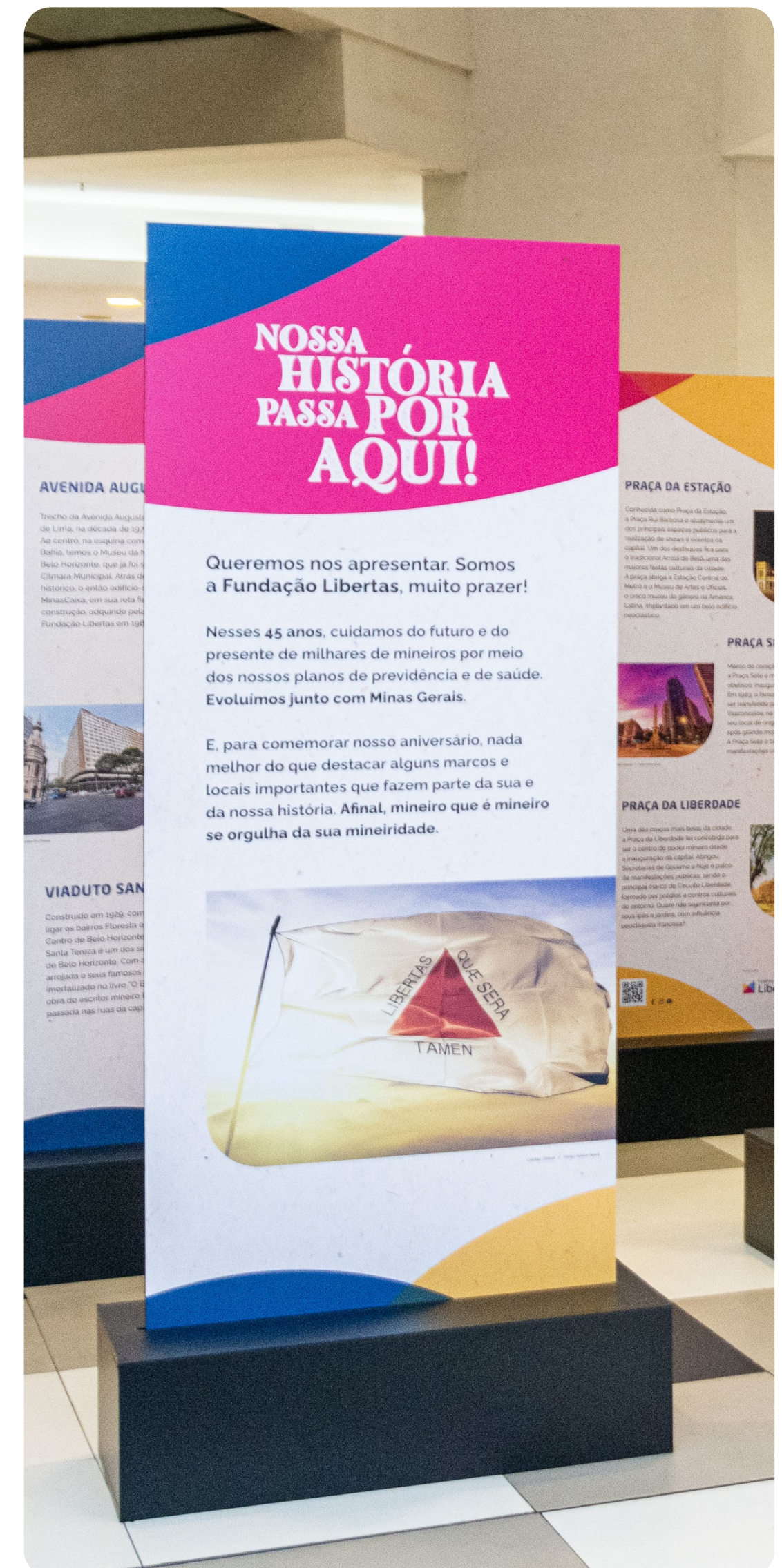
Exposição em shopping de Belo Horizonte

Para celebrar de uma forma inovadora levamos parte da nossa história e do universo da previdência e da saúde para um espaço aberto e acessível ao grande público: o shopping. A exposição “De mineiro pra mineiro”, foi realizada entre os dias 2 e 22 de outubro, de forma gratuita, no Shopping Cidade, no Centro de Belo Horizonte. A mostra resgatou informações históricas sobre a PreviCaixa por meio de painéis com fotografias da época e relatos de clientes.

Confira o que mais rolou:

Marcos históricos

Quem visitou a exposição pôde conferir fatos históricos que se misturam com a história da Libertas desde quando a Caixa Econômica do Estado de Minas Gerais instituiu, em 1977, a PreviCaixa.



Inovação



Cultura

Como mineiro que é mineiro tem orgulho da sua mineiridade, referências aos principais pontos de Minas Gerais também não ficaram de fora da exposição! Foi possível saber mais da história de locais como o Mercado Central, o Mineirão, a Igreja da Pampulha, entre outros.



Espaço infantil VocêPrev

Recebemos 510 crianças nas oficinas de massinha e pintura, conduzidas pelos profissionais Luiza Xavier e Renato Annoni com uso de abordagem lúdica para falar sobre educação financeira.



Painel instagramável

Centenas de pessoas, entre famílias, casais e crianças se divertiram registrando diversas poses no painel instagramável, onde eram retratadas as charmosas ruas das cidades de Minas Gerais e uma enorme xícara de café, uma das paixões dos mineiros.



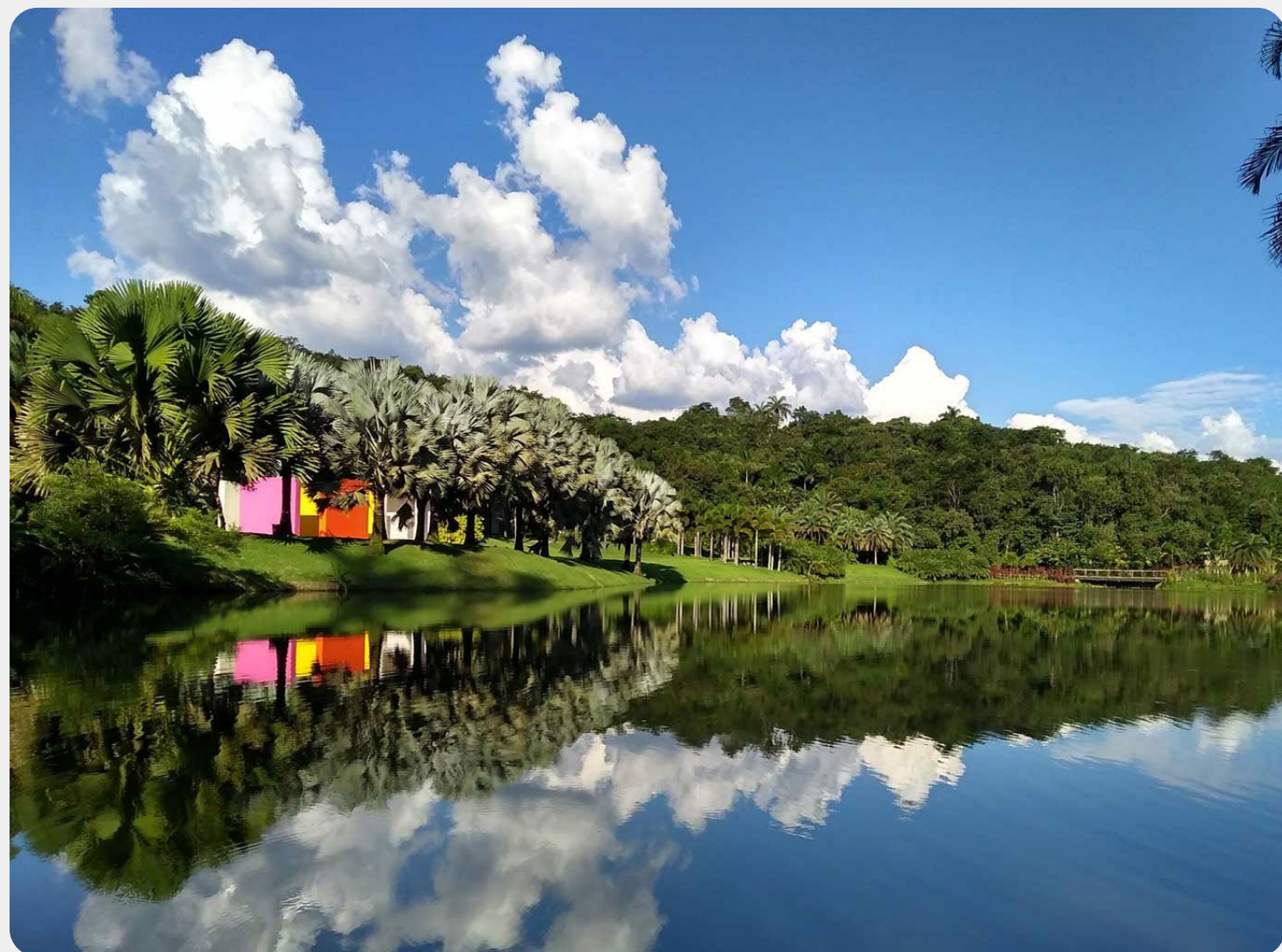
Quiz do Papo Certo

Mais de 1.300 pessoas participaram do game com perguntas e respostas relacionadas ao conteúdo exibido na mostra, além de dicas de educação financeira e previdenciária do programa Papo Certo.

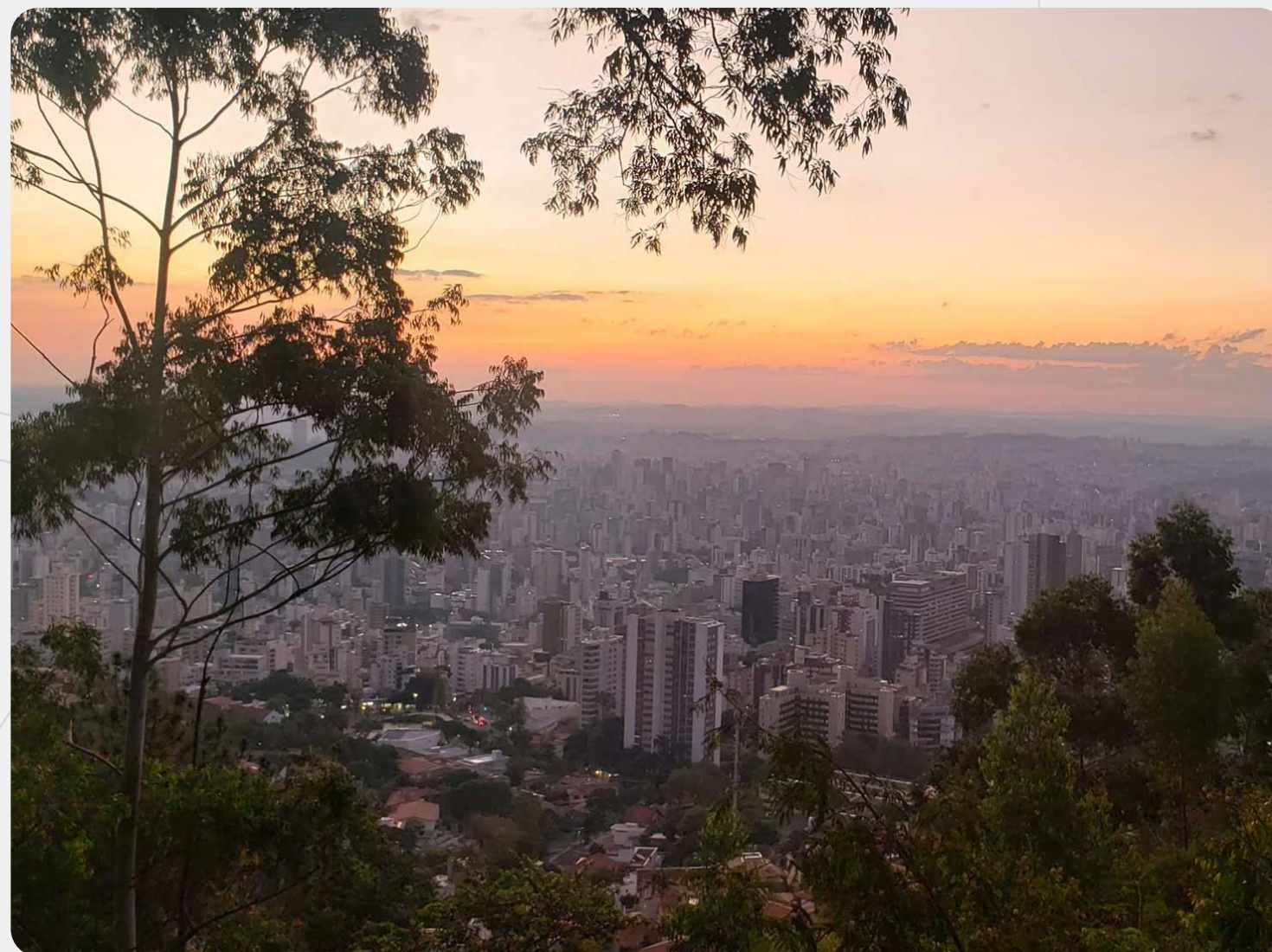


Concurso cultural

Ainda como parte da celebração, realizamos o concurso de fotografia “Qual a sua mineiridade?”. Ao todo, foram enviadas 81 fotografias. A escolha das fotos vencedoras foi realizada por meio de um júri interno. Os autores das três melhores fotos foram premiados com um jantar especial. Confira as imagens vencedoras a seguir:



“Lago do Inhotim”
– Frank Martins da Silva



“Mineiridade é ver o pôr do sol de um Belo Horizonte”
– Ronaldo Lima Albuquerque



“Maria Fumaça, entre Tiradentes e São João Del Rei, na tarde dourada das Minas Gerais”
– Carlos Renato Silva



Resultado da campanha de 45 anos



4.000

visitantes passaram pela exposição



510

crianças participaram das oficinas



+de **300**

adultos somente no Dia das Crianças



200

pessoas foi a média de visitação diária



81

fotos inscritas no concurso de fotografia



1.300

acessos ao Quiz do Papo Certo



Sumário

O que aconteceu em 2022

Quem somos

Libertas: 45 anos ao lado dos mineiros

Governança corporativa

Gestão estratégica

Gestão de pessoas

Gestão previdencial e atuarial

Gestão de saúde

Gestão financeira e de investimentos

Novo Plano Copasa

Governança corporativa



Aqui na Libertas, temos o compromisso de administrar os planos de previdência e de saúde com transparência.

Nosso modelo de Governança tem como princípios a transparência, a equidade, a prestação de contas e a responsabilidade corporativa. Quando convertidos em práticas de governança, permitem criar caminhos seguros para um crescimento sustentável levando em conta o aperfeiçoamento da gestão, a harmonização de interesses, a sustentabilidade do negócio e a geração de valor de longo prazo.

Transparência

Temos o compromisso de divulgar e fornecer para os nossos clientes e a sociedade em geral, informações que geram valor sem nos limitarmos àquelas impostas por leis ou regulamentos. Nossa comunicação é objetiva, clara, confiável e acontece no momento certo.

Equidade

Tratamos todos os nossos *stakeholders* de maneira justa e igualitária, considerando seus direitos, deveres, necessidades, interesses e expectativas.

Prestação de contas

Prestamos contas da atuação dos agentes de governança de forma clara, concisa, compreensível e tempestiva, assumindo integralmente as consequências dos atos e omissões, trabalhando com diligência e responsabilidade.

Responsabilidade corporativa

Pautamos nossas ações com base na ética, e fazemos a coisa certa agindo em coerência com nossos valores e diretrizes, respeitando todas as pessoas. Estamos dedicados a cumprir as melhores práticas de governança, pela conformidade legal dos atos e pelo equilíbrio econômico, financeiro e atuarial da Fundação, atenuando os riscos aos quais estamos expostos.

Gestão de Compliance

Buscamos a manutenção da reputação da Libertas e asseguramos para que as atividades de todas as áreas aconteçam de forma sustentável, em conformidade com as leis e normas aplicáveis, bem como respeitando padrões éticos e de integridade.

Nosso Programa de Compliance reúne atividades destinadas a prevenir, detectar e remediar desvios de conduta e atos que prejudiquem nossa reputação, incluindo aqueles relacionados a fraudes, corrupção, lavagem de dinheiro e conflito de interesses.

Conheça o Relatório Anual de Compliance 2022

O documento apresenta as nossas principais ações e resultados relacionados a Compliance e integridade, como: conduta e ética, canal de denúncias, diversidade e inclusão, dentre outros norteadores.



[Clique aqui para ler.](#)

Selo de Autorregulação em Governança Corporativa

Como resultado de uma busca constante pelo aprimoramento e a robustez dos nossos processos internos, fomos contemplados, entre as 30 empresas do segmento do país, com a obtenção do Selo de Autorregulação em Governança Corporativa da Abrapp (Associação Brasileira das Entidades Fechadas de Previdência Complementar).

Uma grande conquista, que nasceu de uma adesão voluntária à certificação e que passou pela revisão de uma série de processos até o atingimento dos mais elevados padrões em Governança Corporativa. Confira mais sobre o processo de obtenção do selo.



[Clique aqui para ler.](#)



Estrutura organizacional

Órgãos estatutários

A governança corporativa da Libertas é formada por Conselho Deliberativo, Conselho Fiscal e Diretoria Executiva, que são os órgãos de gestão e fiscalização da organização.





Comitês

Os comitês buscam assessorar os Conselhos e a Diretoria Executiva na condução de suas atividades. Eles podem ter natureza deliberativa ou consultiva, atuando como fóruns de discussão para a análise sobre temas estratégicos, que precisam ser tratados com mais profundidade, auxiliando os Órgãos de Governança nos processos de tomada de decisão de forma ágil e precisa.



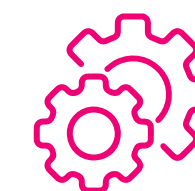
Comitê de Investimentos

Acompanha e avalia os investimentos e desinvestimentos da Libertas, em conformidade com a legislação e normas internas.



Comitê de Conduta e Ética

Administra e supervisiona a aplicação e a observância do nosso Código de Conduta e Ética.



Comitê de Asset Liability Management (ALM)

Realiza o acompanhamento sistemático do ativo e do passivo dos planos administrados.



Sumário

O que aconteceu em 2022

Quem somos

Libertas: 45 anos ao lado dos mineiros

Governança corporativa

Gestão estratégica

Gestão de pessoas

Gestão previdencial e atuarial

Gestão de saúde

Gestão financeira e de investimentos

Novo Plano Copasa

Gestão estratégica





Planejamento Estratégico

Construção coletiva, acompanhamento mensal e revisão anual promovem resultados de sucesso.

O Planejamento Estratégico tem sido responsável por delinear a nossa atuação, capacitando-nos a enfrentar os desafios da gestão previdencial e de assistência à saúde. Em cada etapa, vemos os acertos e resultados e a necessidade de eventuais correções de rota. É um processo gerencial desafiador que permite termos uma visão clara de onde estamos e para onde queremos ir, estabelecendo prioridades para o alcance da missão institucional tornando-se um importante direcionador para os desafios no curto, médio e longo prazo.

No caminho certo

Encerramos o ano com o atingimento de 104% das 48 metas estabelecidas nos sete objetivos estratégicos e 17 OKRs (objetivos e resultados-chave) anuais.

Mapa estratégico



Missão

Oferecer e gerir, com excelência, confiança e credibilidade, soluções em previdência e saúde para a maior proteção social e bem-estar dos nossos clientes.



Visão

Ser reconhecida pelos nossos clientes como uma excelente gestora de soluções em previdência e saúde.

Valores Organizacionais



Foco no Cliente



Ética



Foco em Resultados Sustentáveis



Inovação



Transparência



Equidade



Senso de Equipe



Conheça nossos objetivos que fazem parte do planejamento estratégico:



Promover o equilíbrio atuarial e financeiro dos planos BD e crescimento dos CD e instituído.



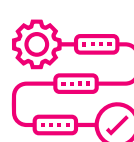
Promover o equilíbrio atuarial e financeiro dos planos de saúde.



Propiciar a gestão administrativa eficiente e eficaz.



Elevar o nível de satisfação e a percepção dos clientes.



Promover a transformação digital, desburocratizar e simplificar processos.



Fortalecer o ambiente de Governança, Compliance e Riscos.



Ser uma excelente empresa para se trabalhar e se desenvolver.

Gerenciamento de riscos

Evolução constante no controle de riscos

Iniciamos em 2022 o projeto de Governança, Riscos e Compliance (GRC) com a participação da consultoria especializada PFM. O projeto teve início em março e a partir disso, diversas ações de conscientização e treinamento foram realizadas ao longo do ano visando aprimorar e fortalecer a cultura baseada na prevenção à riscos. A consultoria realizou o mapeamento de parte dos processos, além de ações internas de melhoria para a implantação da nova metodologia de avaliação de riscos e controles. A próxima etapa, prevista para 2023, envolve a identificação e mensuração dos riscos e controles nos processos mapeados, o que possibilitará a revisão da nossa matriz de riscos.

Monitoramento de riscos de investimentos

Também realizamos atividades em busca de melhorias em nossas ações ligadas ao dia a dia do gerenciamento de risco de

investimentos. Aperfeiçoamos os trabalhos junto ao Comitê de Investimentos, realizamos pesquisas de mercado, *benchmarking* com outras entidades e iniciamos novo relatório mensal com análises mais aprofundadas de métricas de riscos para cada um dos planos de previdência e uma análise do cenário local e internacional voltada para o impacto no cenário de riscos. Ainda em 2022 iniciamos uma publicação interna direcionada aos colaboradores com o intuito de fomentar a cultura de controle de riscos.

Responsabilidade socioambiental

Nos últimos anos, temos olhado para nosso desempenho social, ambiental, financeiro e de governança (sigla ESG, em português; meio ambiente, social e governança), realizando pequenas mudanças com foco na sustentabilidade a longo prazo, no impacto social gerado pelos nossos planos de previdência e de saúde e no engajamento com nossos públicos estratégicos. O objetivo é estarmos cada vez mais alinhados aos critérios ESG para garantir um desenvolvimento sustentável e perene para a Fundação.



Conheça algumas de nossas iniciativas:

- Análise criteriosa para a escolha de terceiros a fim de evitar contratação de empresas com atividades que infrinjam valores e princípios da Fundação. A avaliação considera entre outros critérios, o Cadastro Nacional de empresas punidas, inidôneas, suspensas e impedidas; lista de condenados por trabalho infantil e por trabalho escravo; sua reputação na mídia (API Google); certidão negativa de débito trabalhista, entre outros.

- Busca por investir em fundos de empresas aderentes aos critérios ESG e automaticamente fazer investimentos em empresas comprometidas com o meio ambiente, sociedade e com parâmetros elevados de governança.

- Formação de grupo de trabalho para tratar as iniciativas ESG no âmbito da Fundação.

- A inserção do tema ESG como pauta do “2º Seminário de Investimentos, Riscos e Compliance” realizado na sede da Libertas, com a participação de Marcos Roberto Correia, sócio da JGP e Daniela Gamboa, Head de crédito privado e imobiliário da SulAmérica Investimentos.

Comunicação

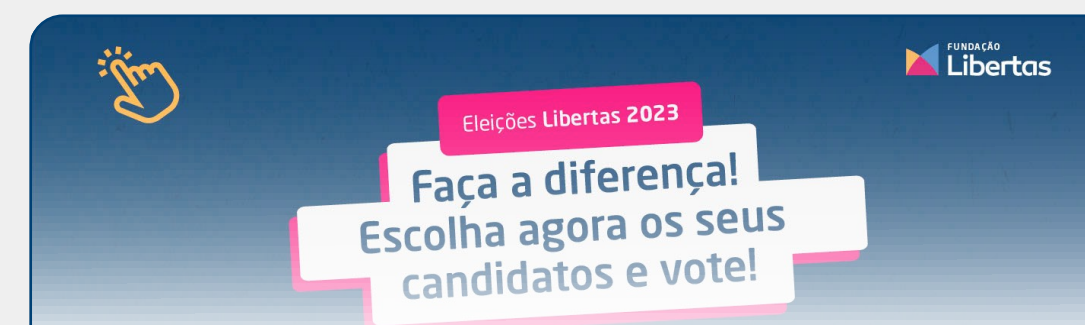
A busca por uma linguagem mais clara e a frequência das informações foram os norteadores da nossa Comunicação em 2022. Fomos atrás do que nossos clientes pediram em nossas pesquisas, revisamos alguns processos internos e trabalhamos pesado para explorarmos ainda mais esses dois pilares. E após o ápice da Covid-19, a nossa Comunicação vem passando por um esforço contínuo de adequação e mudança de estratégia em busca de mais alcance pelas pautas que envolvem nossos planos de previdência e saúde.

Nossos canais e ferramentas de comunicação:



Site

Nosso site www.fundacaolibertas.com.br obteve aproximadamente 200 mil acessos de janeiro a dezembro, o que representa uma média mensal de 16 mil visitas. Entre as páginas mais visitadas, se destacam além da principal, o Fale Conosco, a página principal de Saúde, a de acesso ao prestador de serviços e a notícia sobre o aniversário de 45 anos da Libertas.



E-mail marketing

O e-mail marketing continua como uma das nossas maiores ferramentas de comunicação com o cliente. No total, foram enviados mais de 1 milhão e 300 mil e-mails, com uma taxa média de abertura de 25%. Na prática, tivemos um aumento de mais de 350 mil envios, se comparado a 2021. A *newsletter* mensal “Fique Sabendo”, disparada para todos os clientes com e-mail cadastrado, contribuiu para alavancar esses números.



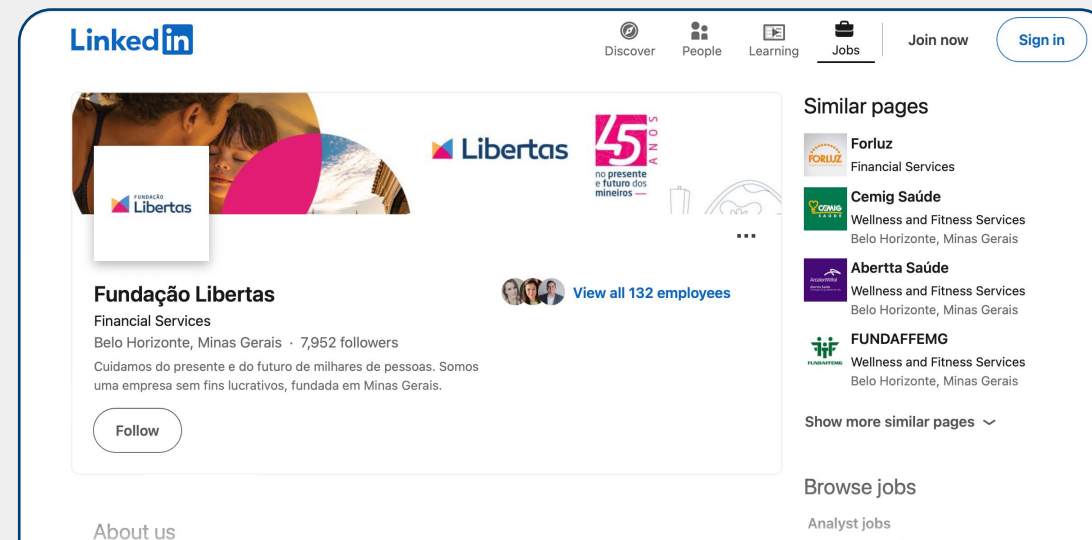
Newsletter “Fique Sabendo”

Segundo ano do informe eletrônico mensal “Fique Sabendo”, disponibilizado para aproximadamente 19 mil contatos da Libertas com e-mail cadastrado. A *newsletter* possui taxa média de 20% de abertura. A cada ano reforçamos a importância do cadastro atualizado para garantir o recebimento constante dos nossos informes. Todas as matérias são direcionadas para o site da Fundação.



Instagram

A rede social passou por uma grande transformação em 2022 e cresceu 18% em relação ao número de seguidores quando comparado a 2021. Como parte da estratégia, adequamos a linguagem ao público e exploramos temas de maior interesse dos seguidores, de acordo com pesquisas anteriores, por meio de reels e stories. Encerramos o ano com 535 publicações, 169 mil contas alcançadas, 1.619 seguidores e 35.646 interações entre compartilhamentos, curtidas, comentários e salvamentos.



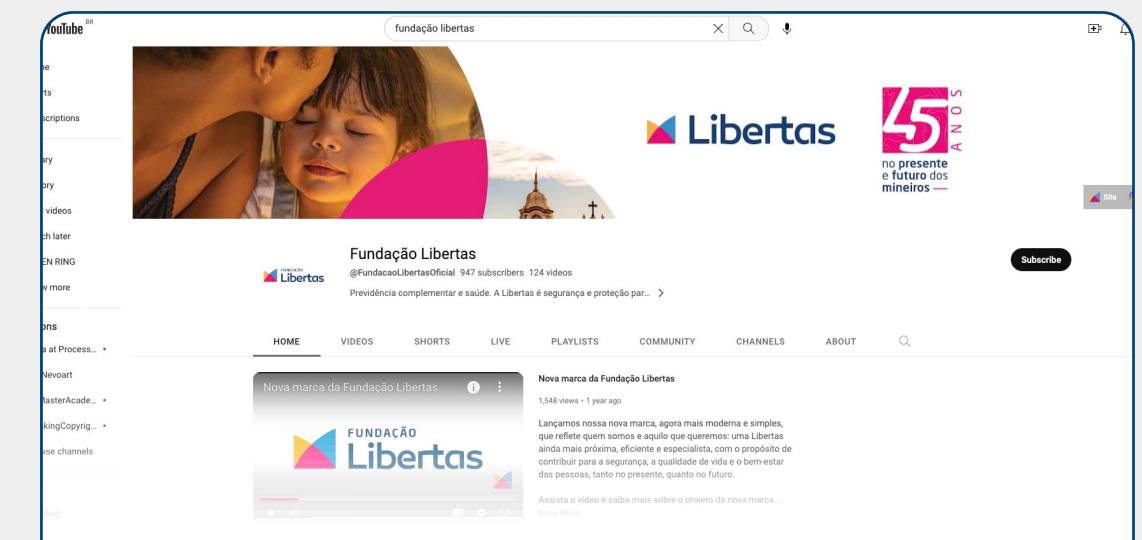
LinkedIn

A rede social que apresentou os resultados mais expressivos em 2022. O LinkedIn teve crescimento de 25% em relação ao número de seguidores, quando comparado a 2021. Foram 1.538 novos perfis nos seguindo, um total de 7.900 seguidores e 9.245 interações. Na rede social publicamos além das vagas, pautas institucionais com o time da Libertas, seminários, participação em eventos corporativos e a conquista do 18º lugar no GPTW e dos selos da Abrapp.



Facebook

Quando comparado às outras redes, o Facebook foi o que apresentou resultado mais tímido em 2022. A rede social encerrou o ano com 372 seguidores, 169 publicações, 115 contas alcançadas e 237 interações, entre curtidas, comentários e compartilhamentos.



YouTube

Nosso canal no YouTube encerrou o ano com 926 inscritos - um aumento de 11% quando comparado ao ano anterior - além da conquista de 90 novos seguidores, 8.012 visualizações e 31 publicações. Os vídeos mais acessados foram Prevenção e Combate à Lavagem de Dinheiro e ao Financiamento do Terrorismo (1.141 views) e o resultado dos investimentos de julho (695 views) e do 1º semestre de 2022 (605).



papo

certo.
Finanças e Saúde

Programa de Educação Financeira, Previdenciária e para a Saúde

Acreditamos que o aprendizado contínuo é a chave para decisões mais conscientes relacionadas ao dinheiro, planejamento financeiro, aposentadoria e até nosso bem-estar. Para isso, oferecemos às empresas patrocinadoras, seus colaboradores e nossos clientes, o Papo Certo, o programa de Educação Financeira, Previdenciária e para a Saúde da Fundação Libertas.

Já é um fato que o conceito de saúde é muito mais amplo do que a ausência de doença ou enfermidade. A Organização Mundial da Saúde (OMS) define saúde como um estado de completo bem-estar físico, mental e social. Por isso, acreditamos que a saúde financeira e previdenciária, somadas à saúde e bem-estar, refletem em um indivíduo saudável de forma integral.

O programa

Criado em 2021, o programa tem o objetivo de conscientizar e impactar nossos públicos e a sociedade por meio de conteúdos digitais

educativos divulgados em nossos canais de comunicação e, presencialmente, em nossas patrocinadoras. Em 2022 foram realizadas 56 ações. O aprimoramento do programa é tão importante que faz parte das metas organizacionais do planejamento estratégico.

Confira as principais ações:

Educação Previdenciária

Libertas com você

Demos um novo direcionamento para os atendimentos presenciais realizados nas patrocinadoras. O “Libertas com você”, foi desenvolvido com o objetivo de estreitar e retomar, após o boom da Covid-19, o relacionamento com nossos clientes.

Com nosso time em campo e uma máquina de café, intitulamos a campanha ‘Vem tomar um cafezim’. Os atendimentos envolveram orientação sobre aposentadoria, empréstimos, adesões, aumento de contribuição, informações sobre o VocêPrev, dentre outros. Um ponto muito positivo foi o apoio das patrocinadoras que regularmente divulgaram a agenda em seus canais internos de comunicação.

Números do Libertas com você:



45 unidades visitadas



+de 1.300 participantes atendidos



27 municípios visitados



14 cidades do interior



13 cidades da região metropolitana de BH



Recalculando a Rota

Realizada anualmente nos meses de agosto, setembro, outubro e dezembro, a campanha Recalculando a Rota, tem por objetivo estimular os participantes dos planos de Contribuição Definida a repensar o planejamento da previdência privada, caso não estejam no limite máximo paritário da empresa patrocinadora. Em 2022, durante as campanhas do Recalculando a Rota, 627 pessoas aumentaram a contribuição pensando no futuro. Sendo que, 52% daqueles que alteraram a contribuição, aumentaram para o teto máximo. O mote da campanha foi 'Seu dinheiro vale mais que o dobro', onde foi destacado a chance de aproveitar ainda mais a vantagem do 2x1 na previdência privada.

Educação Financeira

Participação na 9ª Semana Nacional de Educação Financeira

Participamos pelo segundo ano da Semana ENEF com a produção de vídeos educativos de especialistas do mercado: Guilherme Benites, sócio da ADITUS Consultoria Financeira, com o tema "O que saber para começar a investir" e André Caram, diretor na SulAmérica Investimento, com a temática "Check up da saúde financeira".

Ciclo de palestras na Prodemge

A pedido da patrocinadora Prodemge, organizamos três palestras sobre finanças pessoais e comportamentais com um especialista no assunto, o economista Aquiles Mosca. Participaram de forma on-line mais de 250 pessoas. A iniciativa contou com a participação do nosso time de investimentos e será oferecida a outras patrocinadoras em 2023.

2º Seminário de Investimentos, Riscos e Compliance

Nos dias 3 e 4 de novembro, promovemos a segunda edição do "Seminário de Investimentos, Riscos e Compliance". O evento presencial contou com a participação de 80 convidados no auditório da Libertas e a participação de especialistas do setor. As reflexões e debates serviram de base para a construção das Políticas de Investimentos dos planos de previdência da Fundação para o próximo ano, conforme previsto no Planejamento Estratégico.



[Clique aqui](#) e reveja as palestras na *playlist* da Libertas no YouTube.

Resultado dos Investimentos

Atendendo a pedidos dos participantes e para garantir a transparência das informações, comunicamos mensalmente de três formas o resultado dos investimentos dos nossos planos de previdência.

- 1) Matéria publicada no site e disparada via *newsletter* "Fique Sabendo".
- 2) Áudio de até um 1 minuto – chamado Papo de Investimentos - com resumo da matéria publicada no site e divulgado no Instagram e YouTube *Shorts*.
- 3) Vídeo com resultados, em que nossos especialistas explicam o mercado, as estratégias adotadas, as rentabilidades dos planos, o cenário nacional e internacional e principalmente, a importância do olhar no longo prazo.



Educação para a Saúde

Novas Campanhas com foco na prevenção

Em 2022, o Libertas Saúde ampliou o leque de ações com foco preventivo iniciando novas campanhas para os seguintes programas:

- **Prevenção ao Câncer de Intestino:** destinada a beneficiários de 50 a 75 anos, a campanha promoveu a prevenção através da liberação de exames de Pesquisa de Sangue Oculto nas fezes. A campanha encerrou o ano com 117 participações.
- **Prevenção ao Câncer de Colo Uterino:** na campanha, as beneficiárias entre 25 e 64 anos, que não haviam realizado o exame de Colposcopia (Papanicolau) no último ano, contaram com a isenção da coparticipação para colocar o exame em dia. Ao todo, 265 mulheres participaram.
- **Combate à Diabetes:** os beneficiários elegíveis contaram com a isenção da

coparticipação para fazer os seus exames de Hemoglobina Glicada para um maior controle da Diabetes e prevenção de possível diagnóstico. A campanha encerrou o ano com 124 participações.

Além das novidades, as já tradicionais campanhas de Outubro Rosa, Novembro Azul e Saúde Ocular também foram realizadas, bem como o Programa Amor à Vida, dedicado as futuras mães, com benefícios exclusivos, acolhimento e orientação especializada.

Os dados referentes às campanhas de saúde da Fundação Libertas poderão ser conferidos no capítulo dedicado aos planos de saúde.

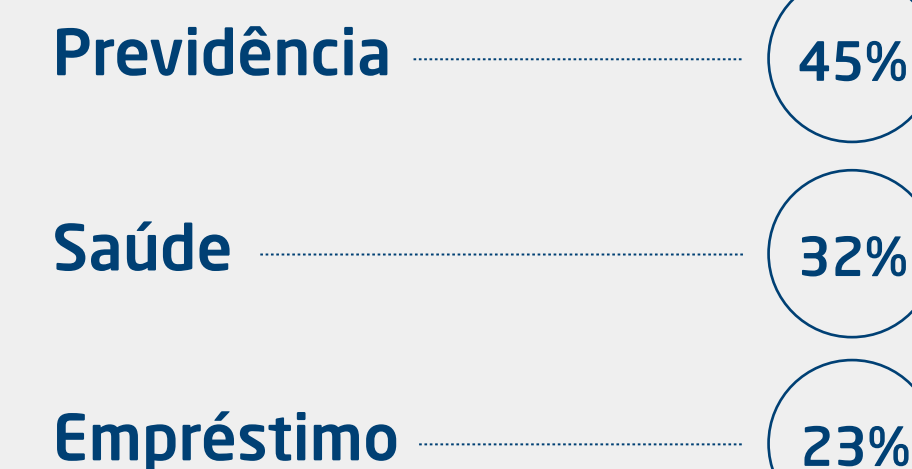
Relacionamento com o cliente

O Libertas com você, programa de apoio ao cliente nas patrocinadoras, foi um dos projetos de grande atuação do time de Relacionamento. Com o PDVI da Copasa em curso, realizamos visitas, palestras, agendamentos e muitas simulações de aposentadorias.

Canais de atendimento

As solicitações do ano totalizaram 60.386 respostas aos clientes. O telefone ainda é o canal mais solicitado, com mais de 29.114 atendimentos. Representa uma média de 2.426 ligações por mês e 48% dos atendimentos entre todos os demais canais. O e-mail é o segundo mais utilizado com 16.858 solicitações, seguido do terceiro lugar, o WhatsApp com 8.864 protocolos. O atendimento presencial ocupa o quarto lugar com 3.563 atendimentos no escritório e o atendimento via chat no site, o quinto lugar com 1.987 protocolos.

Os atendimentos dos serviços representaram:



Novo espaço de atendimento ao cliente

Em abril, após a reforma do nosso escritório, ganhamos um espaço mais moderno e confortável para realizar os atendimentos, com salas individuais, prezando ainda mais pela privacidade e qualidade aos nossos clientes.



Pesquisa de satisfação 2022: aprovação de 88%

Ganhamos a avaliação positiva de 88% de nossos participantes ativos, aposentados e pensionistas. Em comparação com o ano anterior, evoluímos 5 pontos percentuais. O estudo foi aplicado pela consultoria terceirizada Gestner, no período de 25 de outubro a 11 de novembro, por meio de coleta quantitativa via questionário web e telefone. Foram 1.497 entrevistados, sendo: 60% ativos, 24% aposentados e 16% pensionistas.

Confira os principais resultados:



94% de satisfação com a frequência da comunicação recebida.

87% de satisfação com os planos de previdência.

88% estão satisfeitos com a Libertas.

88% aprovam a gestão dos recursos.

87% avaliam como sólida e segura.

86% avaliam como eficiente.

Ouvidoria

O nosso tradicional canal da Ouvidoria tem como propósito ser porta-voz dos clientes da Fundação e demais públicos que se relacionam com a gente. O objetivo do canal é atuar em assuntos que não foram solucionados por outros canais de atendimento, além de atuar como importante ferramenta em busca da qualidade. A Ouvidoria registrou 63 ocorrências no ano, 11% a menos do que em 2021. Vale destacar a redução de 30% dos índices de reclamação.

Distribuição de manifestações por classificação





Sumário

O que aconteceu em 2022

Quem somos

Libertas: 45 anos ao lado dos mineiros

Governança corporativa

Gestão estratégica

Gestão de pessoas

Gestão previdencial e atuarial

Gestão de saúde

Gestão financeira e de investimentos

Novo Plano Copasa

Gestão de pessoas



Somos, mais uma vez, uma das melhores empresas para se trabalhar!

Ao longo de 2022, avançamos na estratégia voltada para as nossas pessoas. Muito dos resultados que já alcançamos vem do trabalho intenso de transformação cultural iniciado em 2020, e que estamos empenhados em manter para garantir as mudanças que conquistamos e para construir uma cultura de colaboração e cooperação.

Selo GPTW

Na busca por criar um ambiente de trabalho excelente conquistamos, em 2022, o selo das “Melhores Empresas para Trabalhar”, uma certificação mundialmente reconhecida, criada pela consultoria *Great Place to Work* (GPTW), em 18º lugar no ranking de Minas Gerais. O selo representa a satisfação dos colaboradores com seu ambiente de trabalho, o que reflete em melhores entregas e um atendimento avaliado de forma positiva pelos clientes.



Selo de Engajamento da Abrapp

Além disso, conquistamos o “Selo Ouro de Engajamento da Abrapp” (2022), a maior premiação de gestão de pessoas no setor da previdência privada. O Selo reconhece as entidades que possuem um ambiente de trabalho colaborativo e produtivo, onde as equipes trabalham com entusiasmo, empenho e foco para alcançarem juntas os seus objetivos.





Perfil Libertas

Time



108 colaboradores, em 30/12/2022



20 estagiários



colaboradores em mais de **8** estados do Brasil



Número de colaboradores por idade

Até 25 anos **13**

Entre 26 e 45 anos **82**

Entre 46 e 50 anos **5**

Acima de 51 anos **8**



Treinamento e desenvolvimento

66 ações de desenvolvimento

11 bolsas de estudo

18 bolsas de inglês



Sexo

57,5% Mulheres

42,5% Homens



Modelo híbrido de trabalho

Iniciamos em 2021 um modelo de trabalho híbrido onde os colaboradores podem escolher trabalhar de maneira flexível, alternando entre escritório e o conforto de casa, uma forma de garantir o equilíbrio entre produtividade e bem-estar. Este modelo proporcionou ainda a contratação de profissionais de outras cidades, que compartilham os nossos

valores e princípios. Os processos seletivos para posições 100% remotas promoveram a diversidade por meio de diferentes perfis, formações e ideias. Em 2022, aconteceu a consolidação desta modalidade de trabalho, híbrida e flexível, reforçando o nível de confiança e profissionalismo na empresa.



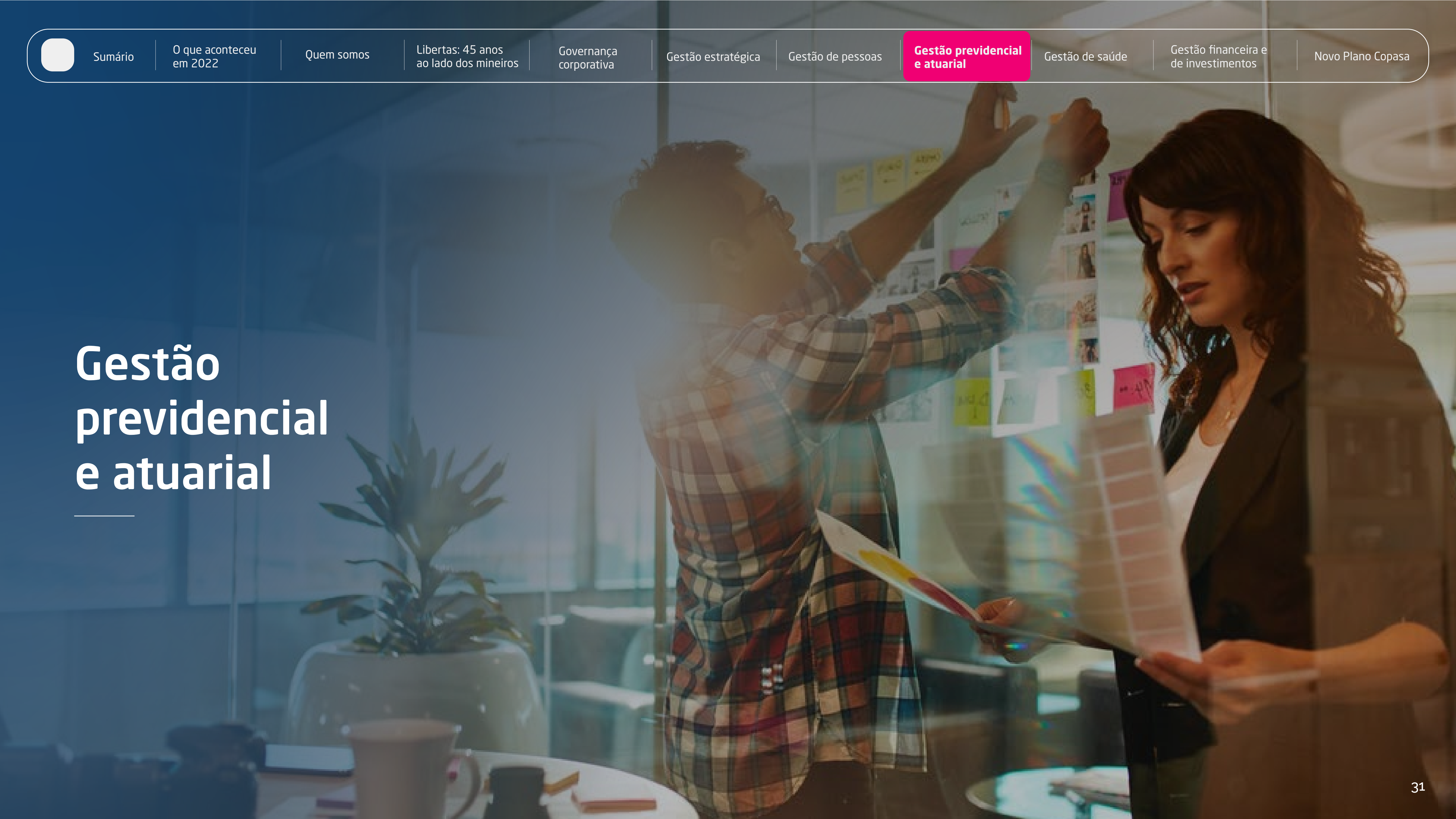
Cuidado com o bem-estar

Neste novo contexto de trabalho, adaptamos a forma de medir o clima organizacional e qualidade de vida dos colaboradores aplicando pesquisas semanais on-line sobre temas que afetam o dia a dia e bem-estar das equipes, que servem de base para melhorias nos processos.

Nós nos preocupamos com o bem-estar dos colaboradores e buscamos por meio de ações simples, cuidar da saúde mental e emocional das pessoas, além de proporcionar alternativas para um estilo de vida saudável, como a contratação, em 2022, de um aplicativo que promove a prática de atividades físicas entre os colaboradores.



Gestão previdencial e atuarial

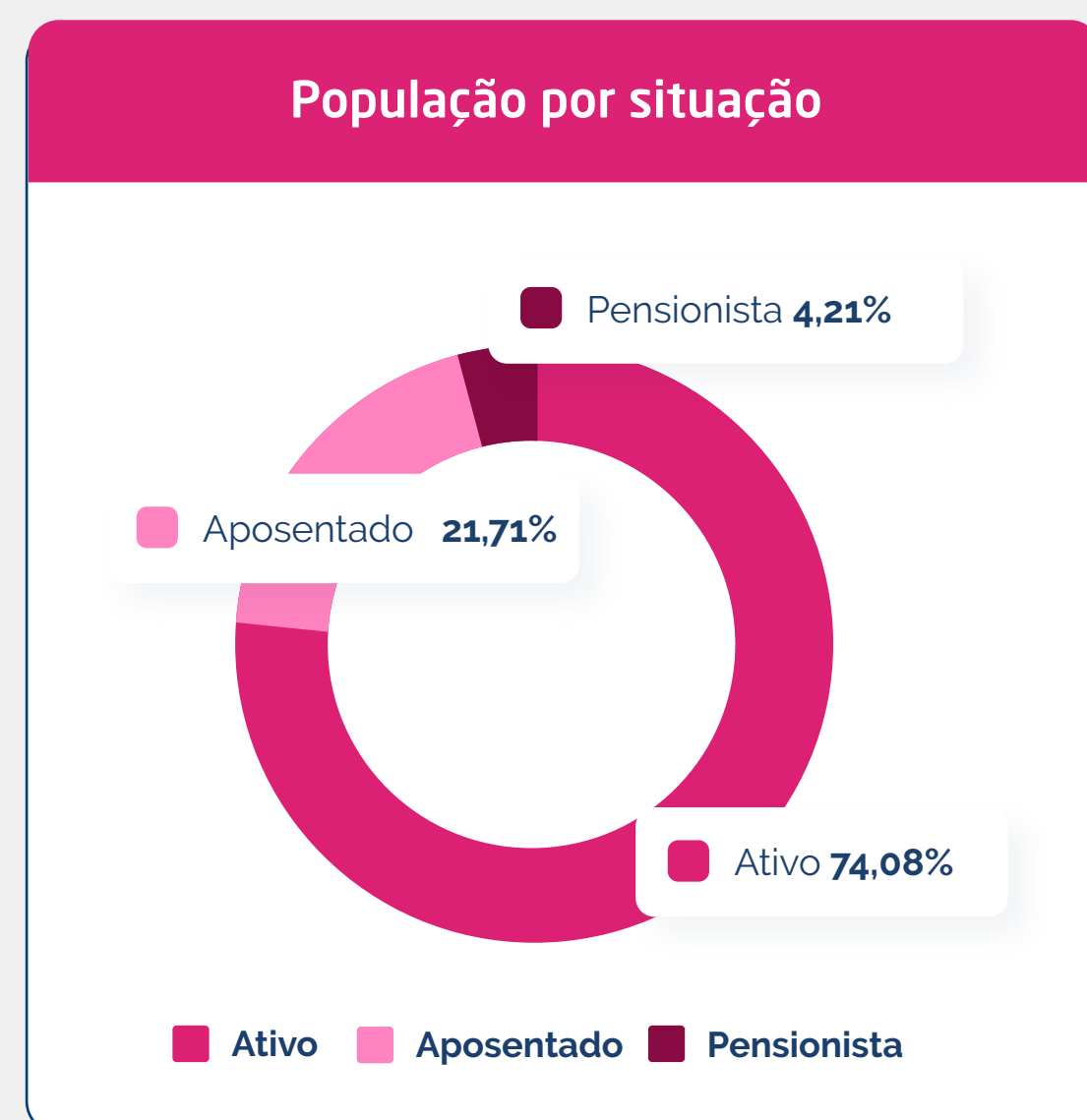




Perfis populacionais

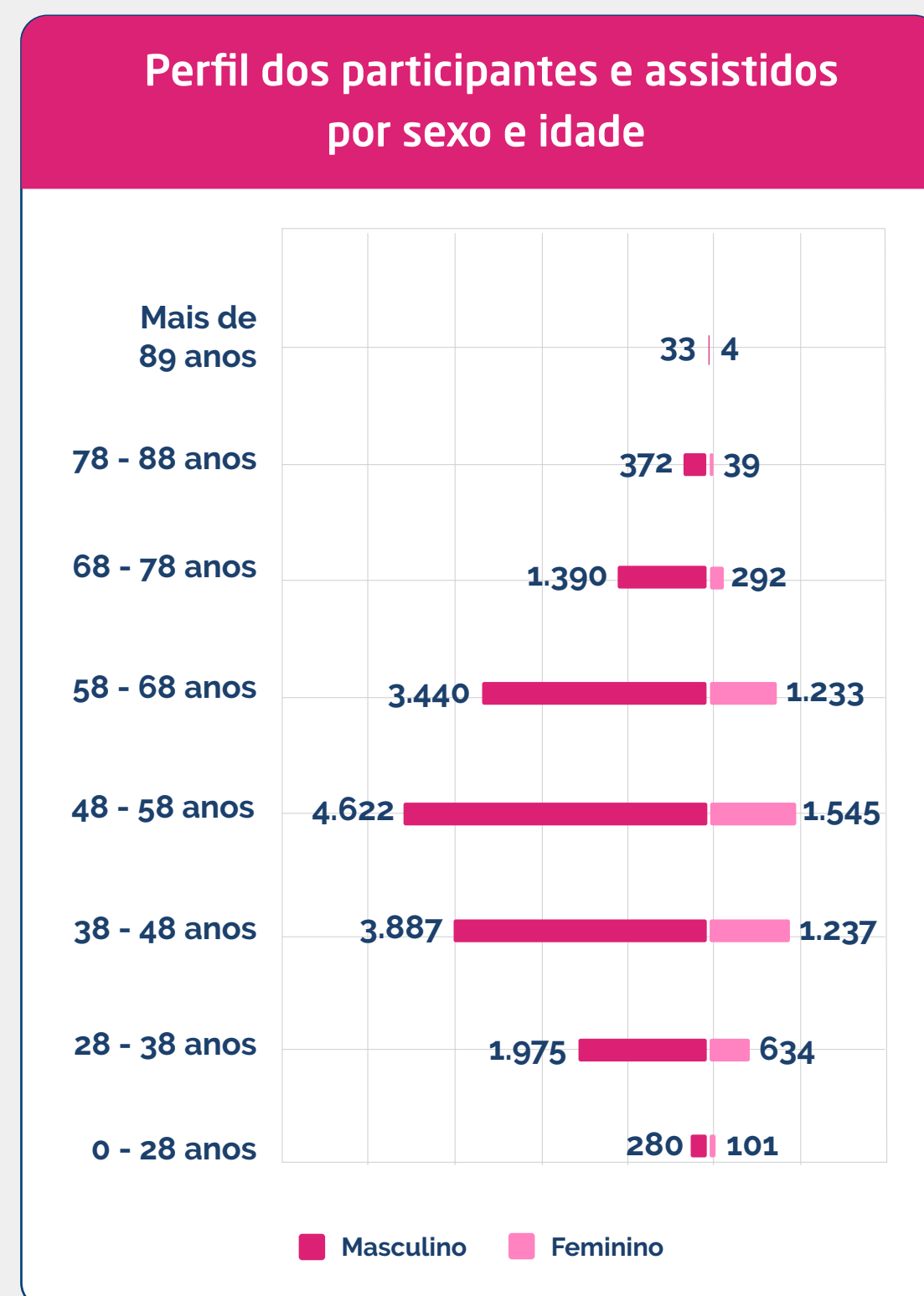
Por meio dos nossos treze planos de previdência administrados, mantivemos nosso compromisso diário com nossos mais de 20 mil participantes, aposentados e pensionistas. Confira, a seguir, o perfil dos nossos clientes.

Mais de 16 mil participantes estão em fase ativa, ou seja, contribuem mensalmente para o seu plano.



Fonte: Fundação Libertas/DISE/GERAT

A maior parcela permanece na faixa etária de 48-58 anos e é do sexo masculino.



Fonte: Fundação Libertas/DISE/GERAT

Distribuição de participantes e assistidos por plano e patrocinadora/ instituidor (ref.: Avaliação Atuarial - dezembro/22)

	Ativo	Aposentado	Pensionista	Total	Percentual de participação da patrocinadora/ instituidor
Codemge	166	23	4	193	0,92%
CodemigPrev (CD)	166	23	4	193	
Cohab Minas	108	47	23	178	0,84%
Cohab BD Saldado (RP-g)	25	40	23	88	
CohabPrev (CD)	83	7	-	90	
Copasa	9.801	3.584	817	14.202	67,36%
Copasa BD Fechado (RP1)	87	157	133	377	
Copasa BD Saldado	696	2.202	610	3.508	
Novo Plano Copasa (CD)	9.018	1.225	74	10.317	
Libertas	134	36	4	174	0,83%
CDPrev (CD)	134	36	4	174	
MGS	4.204	510	6	4.720	22,39%
MGS BD Saldado (RP-4)	392	199	-	591	
MGSPrev (CD)	3.812	311	6	4.129	
Prodemge	832	363	30	1.225	5,81%
Prodemge BD Fechado (RP5-II)	4	9	4	17	
Prodemge BD Saldado	8	140	20	168	
ProdemgePrev (CD)	820	214	6	1.040	
Plano instituído	374	14	4	392	1,86%
VocêPrev (CD)	374	14	4	392	

Participantes	Aposentados	Pensionistas	Total
15,619	4,577	888	21,084

Fonte: Fundação Libertas/DISE/GERAT



Patrimônio dos planos de previdência

Patrimônio dos planos previdenciais em dezembro de 2022 (em R\$ mi)

Codemge	47.432
Cohab Minas	91.103
Copasa	3.123.004
Libertas	59.559
MGS	87.079
Prodemge	658.820
VocêPrev	27.983

Fonte: Fundação Libertas/DISE/GERAT

Foram R\$ 392 milhões pagos em benefícios e institutos e R\$ 190 milhões em contribuições arrecadadas ao longo de 2022.

Aposentadorias e pensões

Em 2022, pagamos mais de R\$ 219,6 milhões em aposentadorias e pensões.

Total de benefícios pagos por plano (CD)

Planos CD	Valores pagos (R\$)	Percentual
Novo Plano Copasa	81.572.701,80	71,88%
ProdemgePrev	21.288.965,04	18,76%
CohabPrev	303.906,06	0,27%
CDPrev	3.295.387,04	2,90%
CodemigPrev	3.043.927,33	2,68%
MGSPrev	2.761.454,81	2,43%
VocêPrev	1.212.019,13	1,07%
Total	113.478.361,21	100%

Fonte: Fundação Libertas/DISE/GEPRE

Total de benefícios pagos por plano (BD e SD)

Planos BD/SD	Valores pagos (R\$)	Percentual
Copasa BD Fechado (RP1)	4.027.272,11	3,56%
Copasa BD Saldado	92.572.967,10	81,89%
Prodemge BD Fechado (RP5-II)	619.448,22	0,55%
Prodemge BD Saldado	11.288.129,29	9,98%
Cohab BD Saldado (RP-9)	4.097.762,71	3,62%
MGS BD Saldado (RP-4)	446.137,09	0,39%
Total	113.051.716,71	100%

Fonte: Fundação Libertas/DISE/GEPRE

**Aposentadorias e pensões por prazo de recebimento**

Prazo	Nº de benefícios
Vitalício (BD/SD) ¹	3.460
Prazo indeterminado	562
Recebimento plano instituído (% saldo de contas)*	10
Renda mensal (em R\$)*	1
Até 10 anos	960
De 11 a 20 anos	305
De 21 a 35 anos	67
Total	5.365

¹Benefícios pagos nos planos de Benefício Definido, inclusive planos saldados, exceto auxílio-doença, auxílio-acidente e pecúlio. Fonte: Fundação Libertas/DISE/GEPRE

*Tipos de prazo de recebimento vinculados ao plano instituído.

Total de pagamentos por tipo de benefício (em R\$)

Tipo de benefício	Valor pago
Aposentadorias	184.347.853,80
Aposentadorias por invalidez	14.744.454,41
Auxílio doença e acidente de trabalho	84.950,53
Auxílio reclusão	3.627,64
Benefício temporário*	142.794,76
Pecúlio	2.241.085,73
Pensão	24.965.311,05
Total	226.530.077,92

Nos Planos CD's, os pagamentos de benefícios seguem os prazos de recebimento escolhido pelos assistidos, observadas as condições regulamentares de cada Plano.

Fonte: Fundação Libertas/DISE/GEPRE

*Tipo de benefício vinculado ao plano instituído (VocêPrev)

Total de benefícios concedidos

Tipo de benefício	Quantidade	Proporção
Aposentadoria	837	84,97%
Aposentadoria por invalidez	17	1,73%
Auxílio-doença e acidente de trabalho	13	1,32%
Auxílio reclusão	1	0,10%
Benefício temporário	2	0,20%
Pecúlio	36	3,65%
Pensão	79	8,02%
Total	985	100%

Fonte: Fundação Libertas/DISE/GEPRE



Arrecadação

Apresentamos crescimento em nossa arrecadação nos planos de previdência em relação ao ano de 2022. Dessa forma, com uma receita ainda maior, garantimos o compromisso de pagar benefícios aos participantes ofertando assim, um futuro com maior proteção e segurança. Por se tratar de uma entidade sem fins lucrativos, os valores recebidos são revertidos para cada plano.

Recursos arrecadados - comparativo

Planos CD	2021	2022
Patrocinados	R\$ 126.629.952,72	R\$ 149.803.768,12
VocêPrev	R\$ 799.227,93	R\$ 800.751,17
Total	R\$ 127.429.180,65	R\$ 150.604.519,29
Planos BD	R\$ 727.887,27	R\$ 910.954,78
Plano Saldado	R\$ 3.766.775,45	R\$ 5.842.302,30
Total	R\$ 4.494.662,72	R\$ 6.753.257,08
Total	R\$ 131.923.843,37	R\$ 157.357.776,37

Fonte: Fundação Libertas/DISE/GEPRE/COARR



Sumário

O que aconteceu em 2022

Quem somos

Libertas: 45 anos ao lado dos mineiros

Governança corporativa

Gestão estratégica

Gestão de pessoas

Gestão previdencial e atuarial

Gestão de saúde

Gestão financeira e de investimentos

Novo Plano Copasa

Gestão de saúde





Planos de saúde

Além de promover um futuro financeiro seguro e tranquilo, nós também nos preocupamos com a saúde e bem-estar das pessoas. Administramos quatro planos de saúde na modalidade de autogestão, sem fins lucrativos, sendo três com abrangência estadual em Minas Gerais e um com abrangência nacional. Em 2022, encerramos o ano com 6.686 vidas.

Os principais motivos para a redução de 6,03% no número de beneficiários foram: a decisão espontânea do titular, desligamento patrocinadoras, óbitos e exclusão por inadimplência.

Número de vidas por plano/empresa

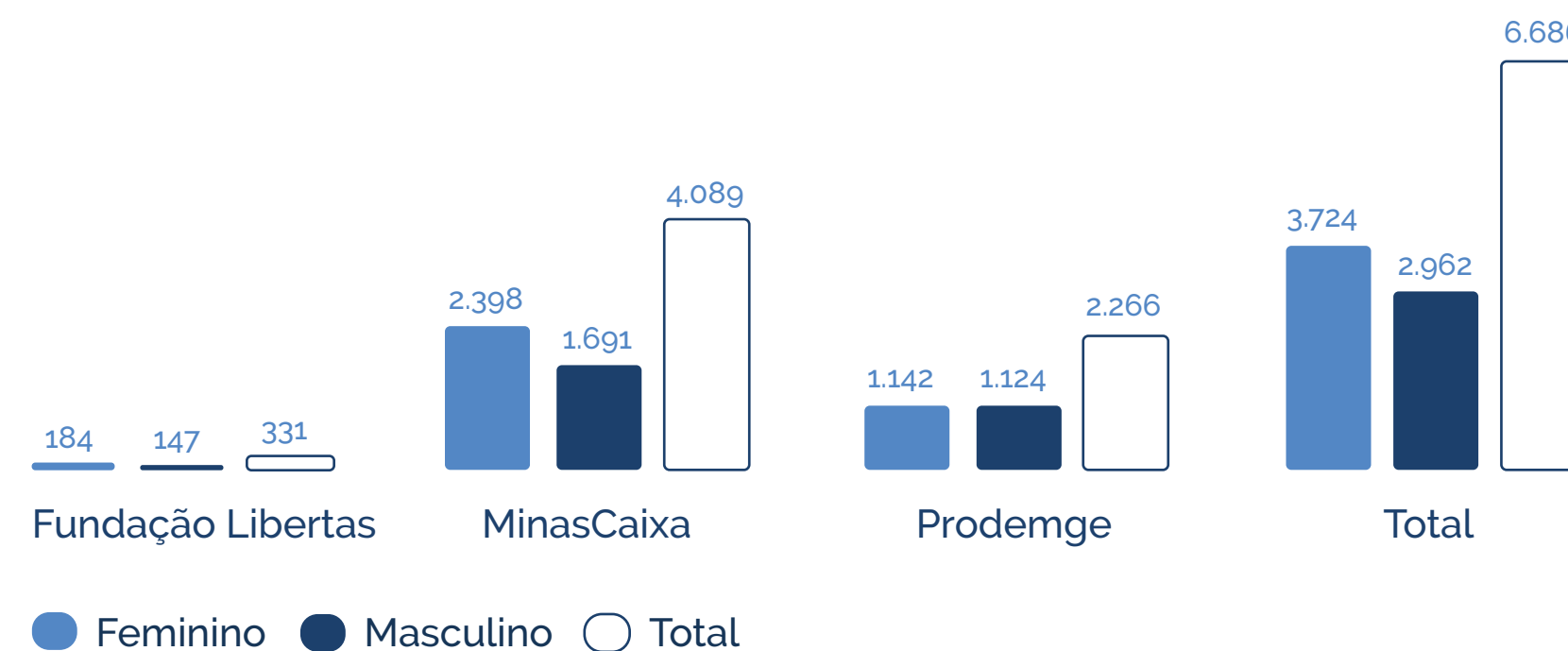
Plano de saúde	2022	2021	Variação
Fundação Libertas	331	345	-4,06%
MinasCaixa*	4.089	4.397	-7,00%
Prodemge	2.266	2.373	-4,51%
Total	6.686	7.115	-6,03%

Fonte: Fundação Libertas/DISE/GEASI

*Destinado à assistência dos ex-servidores da extinta MinasCaixa, liquidada extrajudicialmente em 1991.

A Fundação Libertas está registrada como operadora na Agência Nacional de Saúde Suplementar (ANS) sob o nº 37.821-6.

Número de vidas por sexo



Fonte: Fundação Libertas/DISE/GEASI

O perfil da carteira é majoritariamente do sexo feminino.



Número de vidas por faixa etária e plano

	0 a 18 anos	19 a 23 anos	24 a 28 anos	29 a 33 anos	34 a 38 anos	39 a 43 anos	44 a 48 anos	49 a 53 anos	54 a 58 anos	59 anos ou mais	Total
Fundação Libertas	61	16	28	30	37	42	15	16	17	69	331
MinasCaixa	138	107	103	162	168	176	102	76	215	2.842	4.089
Prodemge	246	84	105	159	225	222	150	112	168	795	2.266
Total	445	207	236	351	430	440	267	204	400	3.706	6.686

Fonte: Fundação Libertas/DISE/GEASI

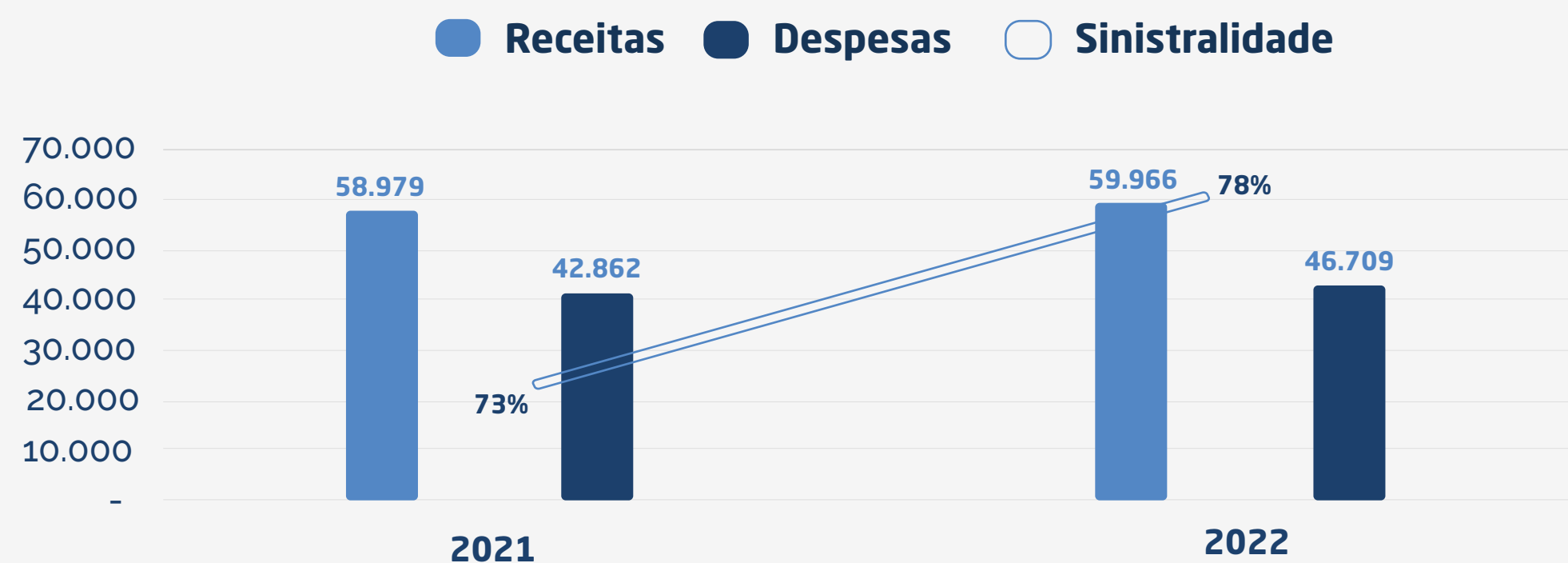
Faixa etária

A concentração de beneficiários acima de 59 anos exige um acompanhamento rigoroso e uma atenção especial para a adoção de ações permanentes de educação com foco em prevenção e promoção da saúde. Para o atendimento deste público, temos buscado profissionais especializados que possam prestar assistência adequada ao perfil epidemiológico e às necessidades específicas desta faixa etária.

Receita x despesas

A variação dos resultados entre o exercício é em razão, principalmente, do aumento das despesas com eventos/sinistros, que em 2022 totalizaram R\$ 46 milhões, enquanto em 2021 o montante foi de R\$ 42 milhões, representando um crescimento de 1,67%.

Receita x despesas - sinistralidade (R\$) mi



Fonte: Fundação Libertas/DISE/GEASI

Atendimentos Covid-19

Com a utilização do benefício de teleconsulta em parceria com a Amparo Saúde, registramos os seguintes números:

- Mais de 582 atendimentos realizados por meio da plataforma, com 169 casos confirmados;
- 32 internações, por suspeita ou confirmação do diagnóstico;
- Mais de 1.171 exames realizados.

No quadro, é possível analisar o crescimento no custo assistencial do ano de 2021 para 2022 de 2,16% com consultas, terapias, exames e internações, demonstrando um aumento na procura destes procedimentos após o período pandêmico.



Procedimentos médico-hospitalares

Item de cobertura	2022	2021	Varição (%)
Consultas	34.478	30.217	14,10
Exames	204.228	194.697	4,90
Terapias	15.974	13.681	16,76
Outros atendimentos	4.584	3.945	16,20
Procedimentos em regime de internação	58.827	68.800	-14,50
Quantidade de internações	4.777	4.110	16,23
Total (rede credenciada)	318.091	311.340	2,16

*No ano de 2021, as quantidades foram apresentadas pela média mensal. Em 2022 as quantidades estão sendo apresentadas no consolidado anual.

Fonte: Fundação Libertas/DISE/GEASI

Programa de redução de custos

Após a flexibilização do isolamento social, registramos um constante crescimento nas solicitações para a autorização de procedimentos que utilizam Órtese, Prótese e Materiais Especiais (OPMEs). O permanente trabalho de negociação, realizado pela nossa equipe junto à rede credenciada, evitou que a despesa dos planos obtivesse um acréscimo de mais de 42%, em 2022.

Auditoria médica e equipe multidisciplinar especializada

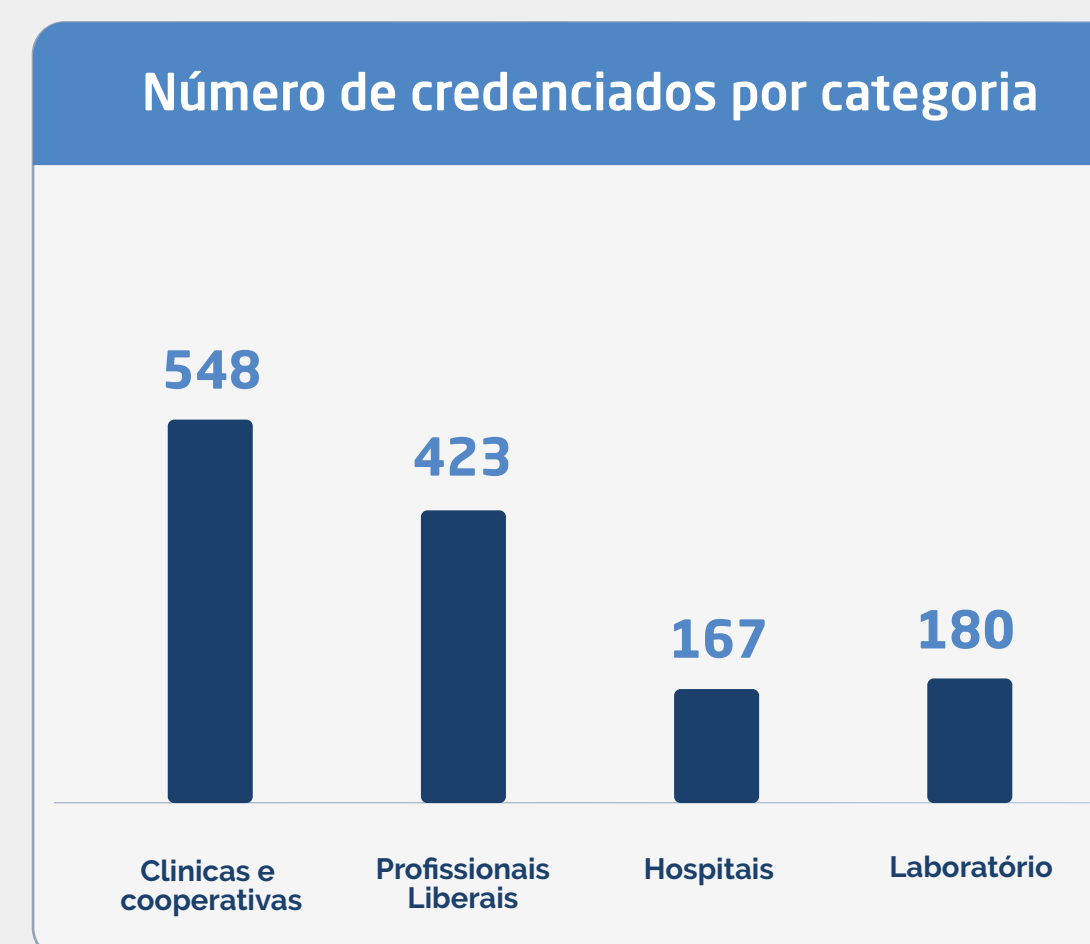
Contamos com uma equipe médica capacitada para analisar as solicitações de autorizações de procedimentos médicos e tratamentos, sempre atenta à todas as inovações que acompanham o mercado da medicina.

Todo este conhecimento nos respalda e capacita para oferecer um atendimento humanizado com foco em nossos beneficiários, sempre em busca de qualidade de vida e satisfação.

A constante gestão pautada em ações de melhoria na assistência aos beneficiários promove acolhimento através de assessoria médica especializada, com um sistema de desospitalização, buscando a excelência e autonomia aos familiares e pacientes na continuidade de seus cuidados após as internações.

Rede credenciada

No gráfico a seguir, apresentamos a distribuição por modalidade dos nossos parceiros credenciados, que contribuem para nossa missão de cuidarmos da saúde de nossos clientes.



Fonte: Fundação Libertas/DISE/GEASI



Conselho de Curadores

Para representar os nossos **beneficiários**, temos o apoio de um órgão de assessoramento: o Conselho de Curadores. Cada plano de saúde tem o seu Conselho, constituído de forma independente e formado por cinco membros. Em 2022, grande parte das reuniões foram realizadas via plataformas digitais.



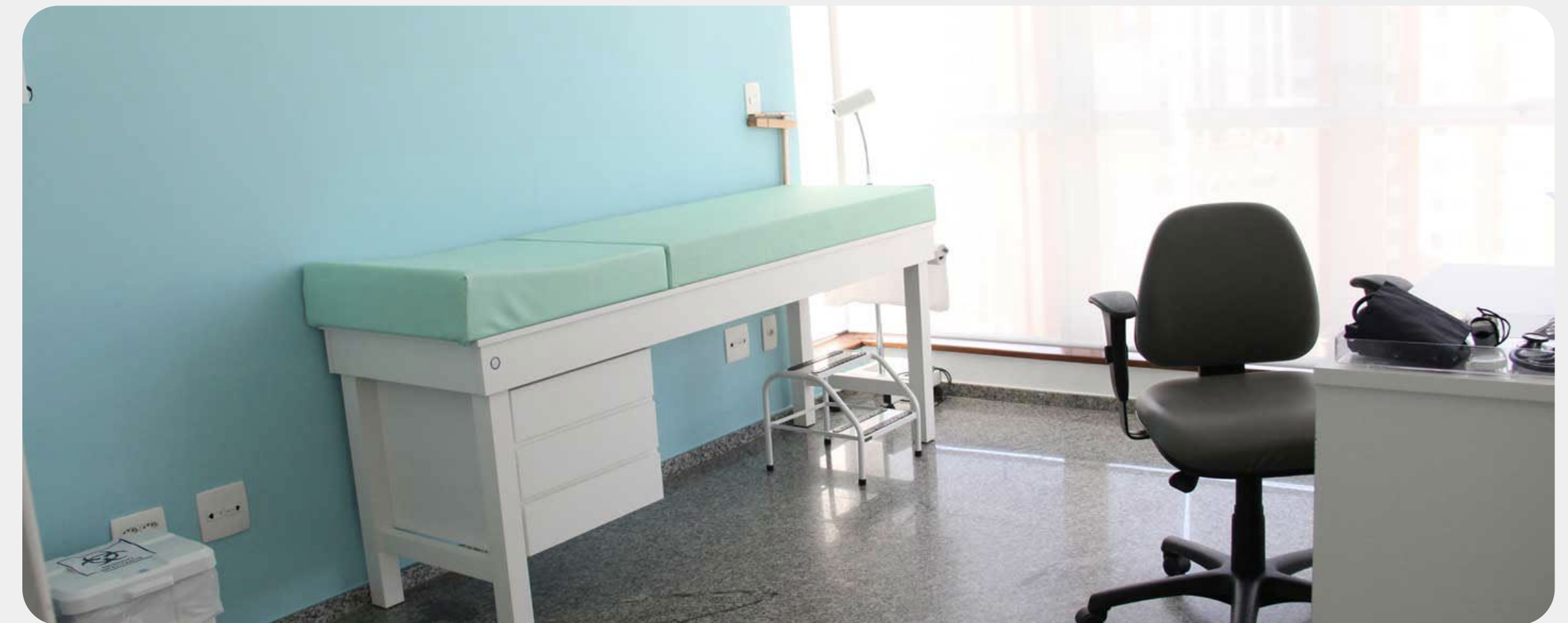
Prevenção e promoção da saúde

Novidade: Clínica de Atenção Primária a Saúde

Inauguramos em julho de 2022, em Belo Horizonte, no bairro de Santa Efigênia localizado na região hospitalar, nossa primeira clínica especializada em Atenção Primária à Saúde (APS), em parceria com a rede Doutor Agora. A clínica encerrou o ano com mais de 600 atendimentos a beneficiários acima de 60 anos.

O atendimento na clínica conta com um médico de família responsável por acompanhar o paciente, garantindo um olhar integral e contínuo sobre sua saúde. O modelo de Atenção Primária à Saúde (APS) permite que os beneficiários mantenham seus exames em dia, podendo ser encaminhados para médicos especialistas, apenas quando necessário.

A estrutura conta com uma sala de triagem para atendimentos iniciais, dois consultórios, uma sala de observação em caso de aplicação de medicações e uma sala para pós-consulta, como a marcação de exames e outros agendamentos.



Programas de promoção à saúde

Com a consolidação do Papo Certo, o Programa de Educação Financeira, Previdenciária e para Saúde, as campanhas de prevenção e promoção à saúde estão presentes no capítulo [Gestão estratégica - Papo Certo](#).



Sumário

O que aconteceu em 2022

Quem somos

Libertas: 45 anos ao lado dos mineiros

Governança corporativa

Gestão estratégica

Gestão de pessoas

Gestão previdencial e atuarial

Gestão de saúde

Gestão financeira e de investimentos

Novo Plano Copasa

Gestão financeira e de investimentos





Cenário macroeconômico: retrospectiva 2022

O ano de 2022 frustrou grande parte das expectativas e previsões que vigoravam ao fim do ano de 2021 e foi marcado por diversas turbulências, com o mercado financeiro sendo impactado, principalmente, pela Guerra Rússia x Ucrânia, pela alta inflacionária global, pelo aperto monetário por parte dos Bancos Centrais com consecutivas subidas de juros e, ainda, pela política de *lockdown* da China em razão da pandemia do Coronavírus.

Todo este contexto trouxe acenos para uma provável recessão mundial e impactou severamente os preços dos ativos, o que tornou o ano ainda mais desafiador para os investidores.

No segmento de renda variável, por exemplo, a maioria das bolsas apresentaram desempenho negativo, com destaque para os resultados de -24,68% do S&P 500 (índice de ações americanas), -24,70% do MSCI World (índice de ações globais) e -22,24% do Euro Stoxx 50 (índice de ações europeias). O Ibovespa, por outro lado, apesar de abaixo das expectativas, apresentou retorno levemente

positivo, fechando o ano com 4,69% de rentabilidade.

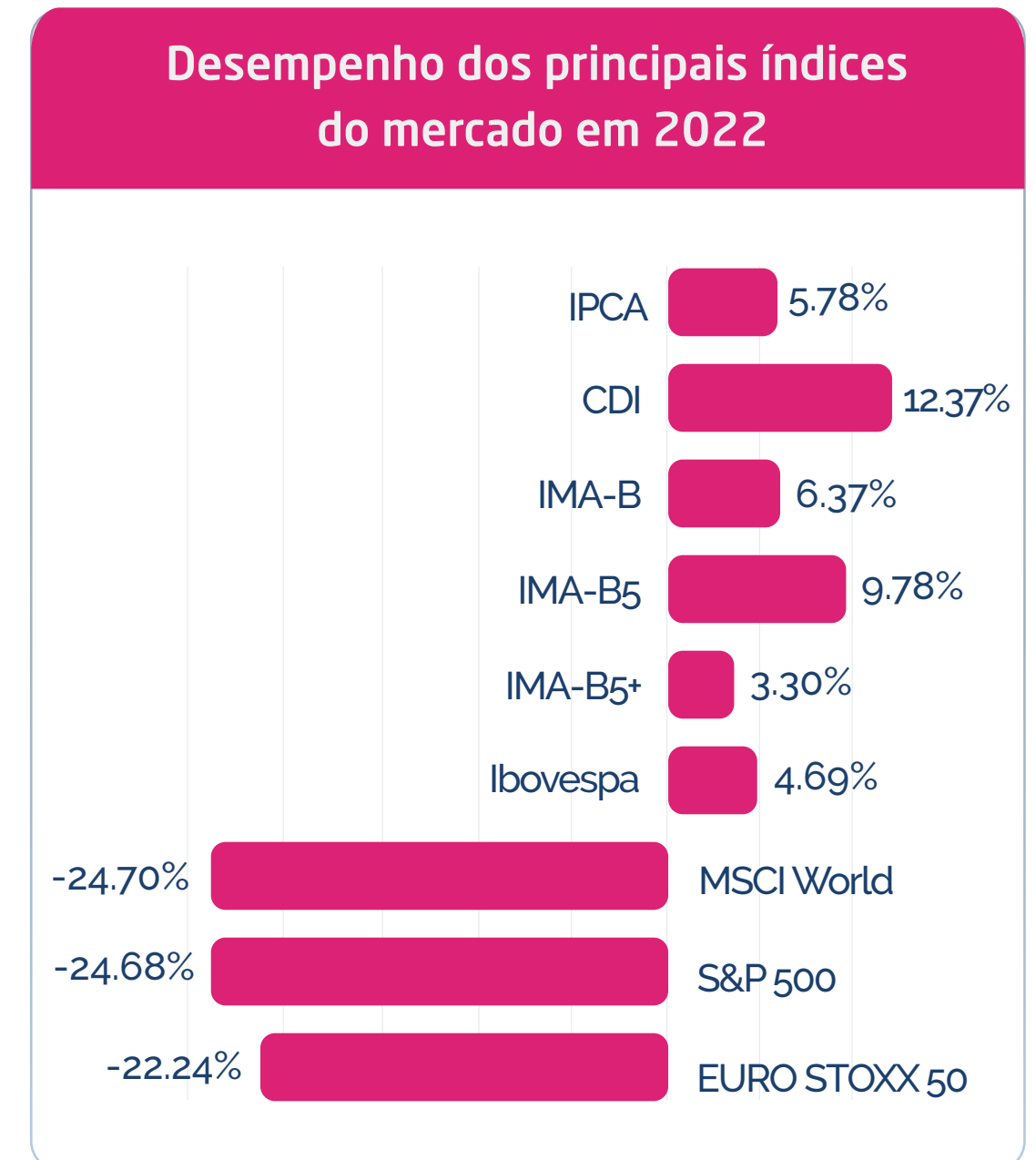
Já a taxa de juros doméstica, Selic, que iniciou o ano em 9,25%, terminou no patamar de 13,75%, após mais um ano de forte atuação do Banco Central na tentativa de controlar a onda inflacionária.

Por sua vez, a inflação medida pelo IPCA (Índice Nacional de Preços ao Consumidor Amplo), impactada pela citada atuação do Banco Central e pela redução dos preços dos combustíveis, fechou o ano em 5,78%. Ainda assim, o resultado mais uma vez foi superior ao teto de meta.

Já os principais indicadores de renda fixa atrelados à inflação também sofreram com as aberturas das taxas de juros e apresentaram retornos abaixo do CDI e da Selic em 2022. Com efeito, o IMA-B 5+, IMA-B e IMA-B 5 (índices de títulos públicos atrelados à inflação) trouxeram rentabilidades de 3,30%, 6,37% e 9,78% no ano, respectivamente.

Esse cenário trouxe impactos mais expressivos para os planos de previdência da modalidade de Contribuição Definida (CD), já que, conforme determina a legislação, são planos que possuem seus ativos de renda fixa marcados à mercado e, por isso, sofrem com as variações de curto prazo dos títulos públicos. Já no caso dos planos de Benefício Definido (BD), os títulos públicos são marcados na curva e, desta maneira, sofrem menos as oscilações de um mercado de turbulento.

Veja o gráfico ao lado que ilustra o desempenho de alguns dos principais índices do mercado em 2022:



Fonte: Fundação Libertas/DINC/GEINV



Estratégias de investimentos

O mercado financeiro, usualmente, opera em ciclos de altas e baixas, sendo que momentos de crise como o vivenciado em 2022, costumam apresentar diversas oportunidades.

Neste sentido, nossa equipe de investimentos aproveitou o conturbado cenário de curto prazo para realizar movimentos que visam à melhoria da formação de reserva previdenciária e a preservação de capital no médio/longo prazo.

Com efeito, foi implementada uma estrutura de fundos exclusivos que nos permite tornar nossa gestão de investimentos ainda mais eficiente, com acesso a gestores especializados nas mais diversas estratégias e classes de investimentos, permitindo maior diversificação e agilidade na tomada de decisões.

Além disso, aproveitamos oportunidades geradas pelo cenário adverso para otimizar o retorno no médio/longo prazo, ainda que o cenário de volatilidade do curto prazo tenha prejudicado.

Assim, com a abertura das taxas de juros, foram realizados movimentos nas carteiras dos planos de Benefício Definido (BD), com redução de segmentos de risco e compras de títulos públicos acima das metas atuariais, de forma a reduzir a volatilidade e trazer um melhor casamento entre os ativos dos planos e os seus compromissos previdenciários de pagamento de benefícios.

Já nos planos de Contribuição Definida (CD), foram feitos ajustes nas exposições, aproveitando oportunidades nos segmentos de renda fixa, renda variável, multimercado e exterior, principalmente através de alocações em ativos que se encontram depreciados em razão do momento de baixa do mercado.

Tudo isso, traz um aumento do retorno projetado dos planos. Significa dizer que temos aproveitado as oportunidades geradas pelo atual ciclo de baixa do mercado, visando retornos consistentes no médio/longo prazo, para a formação de benefícios que promovam a aposentadoria e qualidade de vida de seus participantes.

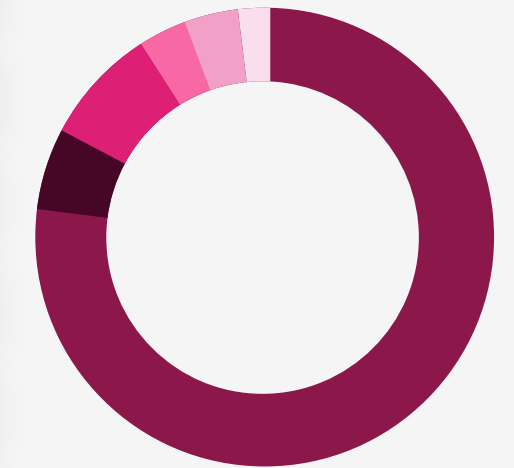
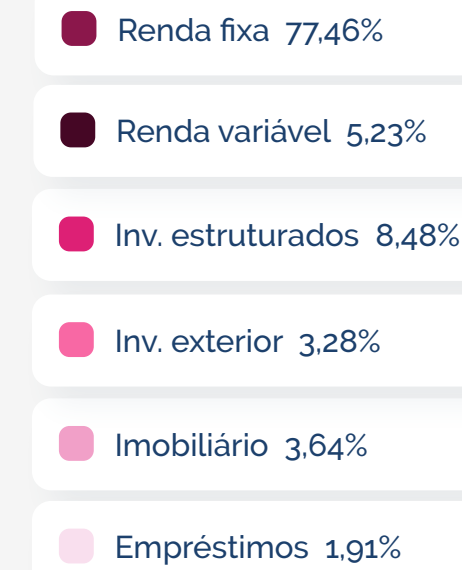
Nossa equipe investimentos, atenta ao cenário macroeconômico e seus desdobramentos, atuou em 2022 para entregar uma gestão sólida e segura dos recursos, sabendo que oscilações de curto prazo são comuns, principalmente quando se tem um horizonte de investimentos de médio/longo prazo inerente ao caráter previdenciário.

Políticas de Investimentos

Em dezembro, foram aprovadas, pelo Conselho Deliberativo da Libertas, as Políticas de Investimentos dos planos que nortearão a condução dos investimentos no ano de 2023. Especificamente sobre as Políticas dos planos de Contribuição Definida (CD), foram aprovadas carteiras alvo com base em estudos de fronteira eficiente que indicam redução de risco/volatilidade, com manutenção de retornos projetados acima do índice de referência. Para os planos de Benefício Definido (BD), as carteiras aprovadas com base nos estudos de ALM têm o intuito de efetuar o melhor casamento entre os ativos e passivos dos planos, considerando o cenário econômico e o fluxo dos passivos dos

planos, através de redução quase integral dos segmentos de risco, e exposição a títulos públicos marcados na curva com juros acima das metas atuariais.

Composição da carteira



Fonte: Fundação Libertas/DINC/GEINV

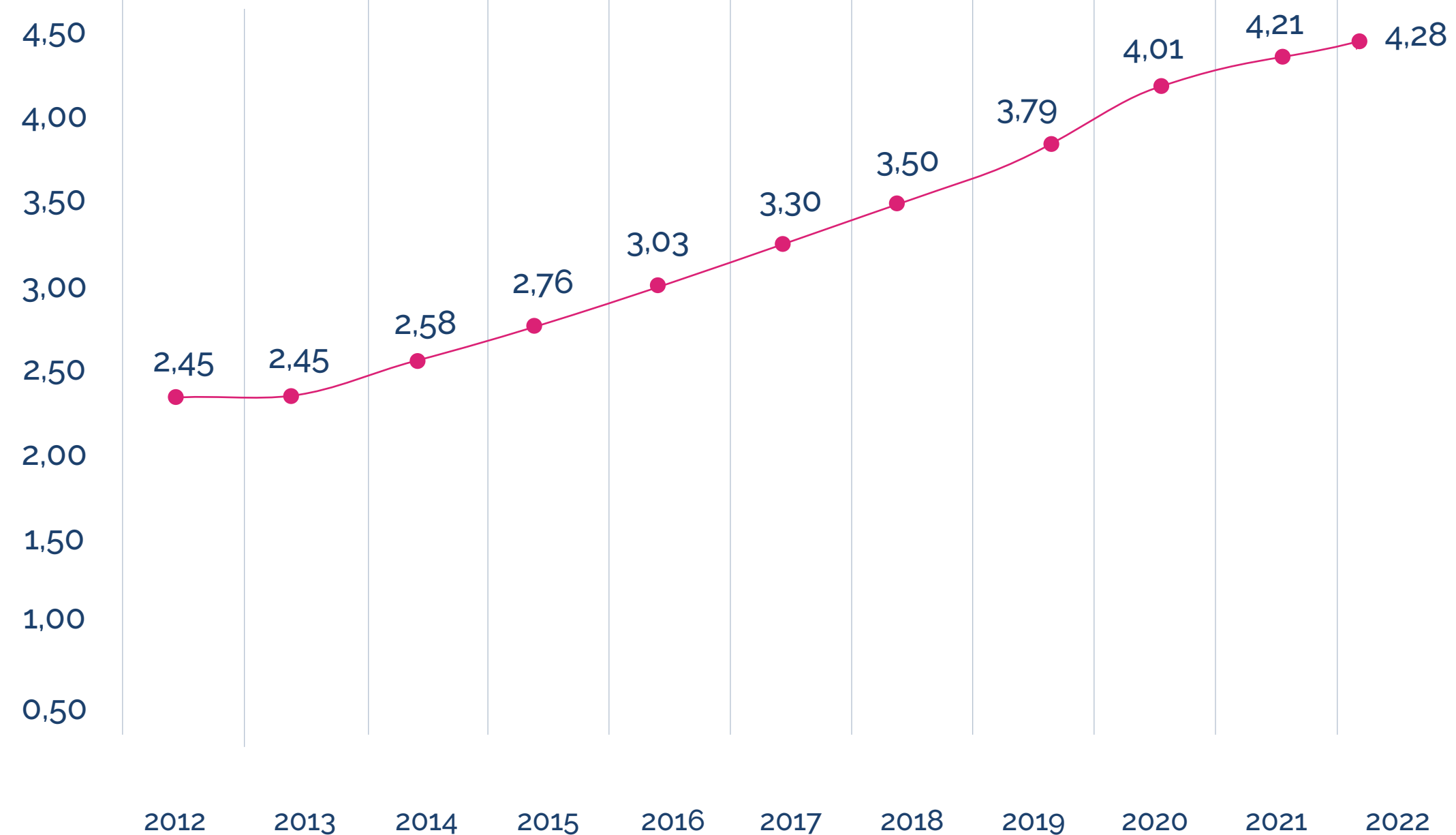


Distribuição por modalidade (em R\$ mi)

Plano de gestão administrativa	22.968.658,89
Planos de saúde	64.819.745,68
Planos de benefício definido	1.556.455.707,41
Planos de contribuição definida	2.497.380.142,05
Total	4.141.624.254,03

Fonte: Fundação Libertas/DINC/GEINV

Evolução do patrimônio (em R\$ mi)

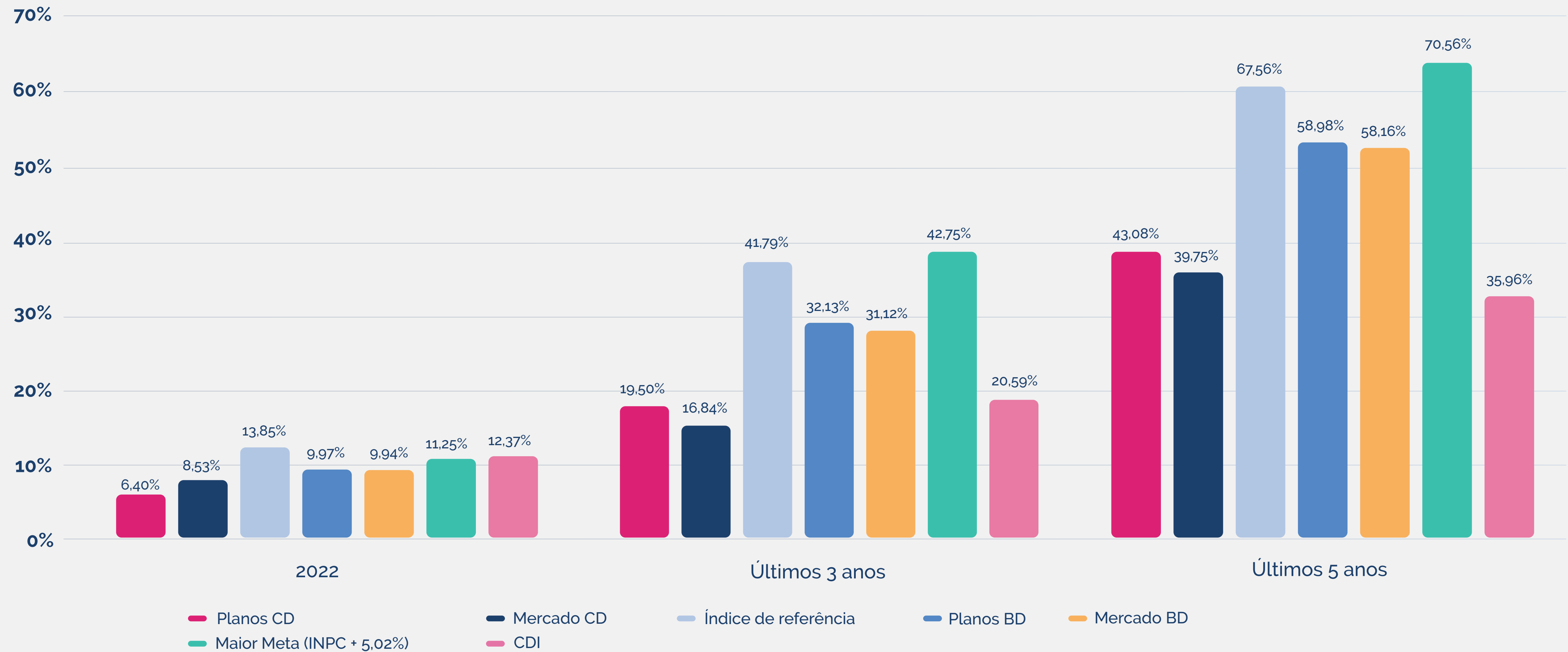


**Ativo total dos planos consolidado*

Fonte: Fundação Libertas/DINC/GEINV



Comparativo de rentabilidade





Composição dos investimentos

Disponível	50.142,58
Depósitos judiciais/ recursais	2.508.021,99
Outros realizáveis de investimentos	54.295.619,36

Gestão	Ativo	Segmento	Valor
Fundação Libertas	Títulos Públicos Federais		1.161.715.793,92
BRAM – Bradesco Asset Management	LIBERTAS CEN REFIX FIM		1.335.654.063,64
Santander Asset	SANTANDER FIRF FAROL	Renda fixa	681.299.330,91
BRAM – Bradesco Asset Management	BRAD H FIRF ANS		9.040.496,60
AZ Quest Investimentos	AZ QUEST CP LP		20.429.860,43

Total do segmento 3.208.139.545,5

BRAM – Bradesco Asset Management	LIBERTAS CEN RV FIM	Renda variável	216.514.338,35
----------------------------------	---------------------	----------------	----------------

Total do segmento 216.514.338,35

BRZ Investimentos	EMPREENDE BRASIL FIP		4.746.181,98
Kinea Investimentos	KINEA PE II FIP		6.034.898,45
Lacan Investimentos	LACAN FLORESTAL FIP		30.459.974,77
Lacan Investimentos	LACAN FLORESTAL II FIP		7.695.969,37
Lacan Investimentos	LACAN FLORESTAL III FIP	Inv. estruturados	6.415.476,89
Ória Capital	ÓRIA TECH I FIP		9.074.728,31
BTG Pactual Gestora de Recursos	BTG INFRA II FIC FIP		969.877,17
BTG Pactual Gestora de Recursos	BTG IMPACTO FIP		14.185.358,48
Kinea Investimentos	KINEA PE IV FIP		11.048.902,89
Signal Capital	SIGNAL CAPITAL II		16.286.102,58



BRAM – Bradesco Asset Management	LIBERTAS CE MULT FIM	Inv. Estruturados	244.112.643,00
----------------------------------	----------------------	-------------------	----------------

Total do segmento 351.030.113,89

BRAM – Bradesco Asset Management	LIBERTAS CEN FIM IE	Inv. Exterior	135.974.182,26
----------------------------------	---------------------	---------------	----------------

Total do segmento 135.974.182,26

Fundação Libertas	Carteira própria	Imobiliário	150.959.179,74
-------------------	------------------	-------------	----------------

Total do segmento 150.959.179,74

Fundação Libertas	Carteira própria	Empréstimo	78.956.751,71
-------------------	------------------	------------	---------------

Total do segmento 78.956.751,71

Exigível operacional de investimentos	-61.123,64
---------------------------------------	------------

Exigível contingencial de investimentos	-213.543.932,57
---	-----------------

Total dos investimentos* 4.141.624.254,03

*Consideradas as posições investidas por todos os planos, incluindo PGA e Assistencial

Total dos recursos garantidores** 3.920.003.093,49

**Não estão considerados investimentos dos planos assistenciais



Patrimônio dos planos de previdência

Apresentamos as informações relativas ao balanço patrimonial consolidado, que agrupam os bens, os direitos e as obrigações do conjunto de planos sob nossa gestão.

Balanço patrimonial 2022 - ativo (em R\$ mil)

Ativo	2022	2021
Disponível	50	420
Realizável	4.203.231	4.137.781
Gestão previdencial	43.517	68.709
Gestão administrativa	26.156	26.091
Investimentos	4.133.558	4.042.981
Títulos públicos	1.161.716	1.322.562
Ativo financeiro de crédito privado	-	16.658
Fundos de investimento	2.685.123	2.399.284
<i>Renda fixa</i>	1.981.604	1.367.797
<i>Direito creditório</i>	-	34.537
<i>Ações</i>	216.514	355.183
<i>Participações</i>	106.917	114.115
<i>Multimercado</i>	244.113	301.205
<i>Exterior</i>	135.974	226.446
Investimentos em imóveis	150.959	152.077
Operações com participantes	78.957	94.950
Depósitos judiciais/ recursais	2.508	3.155
Outros realizáveis	54.296	54.295
Permanente	588	542
Imobilizado	588	542
Gestão assistencial	73.771	67.956
Total do ativo	4.277.640	4.206.699

Fonte: Fundação Libertas/DINC/GECOT

Balanço patrimonial 2022 - passivo (em R\$ mil)

Passivo	2022	2021
Exigível operacional	53.544	61.545
Gestão previdencial	49.180	56.590
Gestão administrativa	4.303	4.850
Investimentos	61	105
Exigível contingencial	246.309	228.288
Gestão previdencial	7.950	4.509
Gestão administrativa	24.815	26.175
Investimentos	213.544	197.604
Patrimônio social	3.904.016	3.848.910
Patrimônio de cobertura do plano	3.804.918	3.755.455
Provisões matemáticas	3.939.239	3.932.407
Benefícios concedidos	2.043.944	1.746.323
Benefícios a conceder	1.951.438	2.225.021
(-) Provisões matemáticas a constituir	-56.143	-38.937
Equilíbrio técnico	-134.321	-176.952
Resultados realizados	-134.321	-176.952
(-) Déficit técnico acumulado	-134.321	-176.952
Fundos	99.098	93.455
Fundos previdenciais	73.889	68.249
Fundos administrativos	22.489	22.653
Fundo para garantia operações com participantes	2.720	2.553
Gestão assistencial	73.771	67.956
Total do passivo	4.277.640	4.206.699

Fonte: Fundação Libertas/DINC/GECOT

Mais informações a respeito das Demonstrações Contábeis encontram-se disponíveis no [link](#).



Variação do patrimônio de cobertura

No exercício de 2022, o patrimônio de cobertura dos planos de benefícios, que representa a parcela dos recursos que garantem o pagamento das aposentadorias e pensões, aumentou de R\$ 3,8 bilhões para R\$ 3,9 bilhões, o que representa a variação de 1,32%, justificada pelos seguintes pontos:

Variação do patrimônio de cobertura despesas administrativas (em R\$ mil)		
	2022	2021
Provisão de contribuições	149.648	131.804
Portabilidade	21.944	2.070
Contratos patrocinadores	18.355	18.909
Rentabilidade dos investimentos	301.753	250.101
Provisão de benefícios	-226.335	-165.398
Resgates e portabilidade	-162.227	-49.693
Custeio administrativo	-23.223	-23.670
Provisionamento de contingências judiciais	-20.972	-6.110
Outros	-9.480	-6.703
Total	49.463	151.310

Fonte: Fundação Libertas/DINC/GECOT

Despesas administrativas

As despesas administrativas consolidadas, incluindo as despesas com a administração dos planos de saúde, representaram 0,89% do ativo total dos planos. Tais gastos são norteados pelo orçamento anual, elaborado pela Diretoria Executiva e aprovado pelo Conselho Deliberativo. O acompanhamento da execução orçamentária é de responsabilidade do Conselho Fiscal, que faz uso, entre outras ferramentas, do Plano de Gestão Administrativa (PGA).

O efeito das despesas administrativas (pessoal e encargos, serviços de terceiros, despesas gerais e despesas com tributos), em cada plano de previdência, é observado pela incidência da taxa de administração, que será detalhada no relatório específico de cada plano.

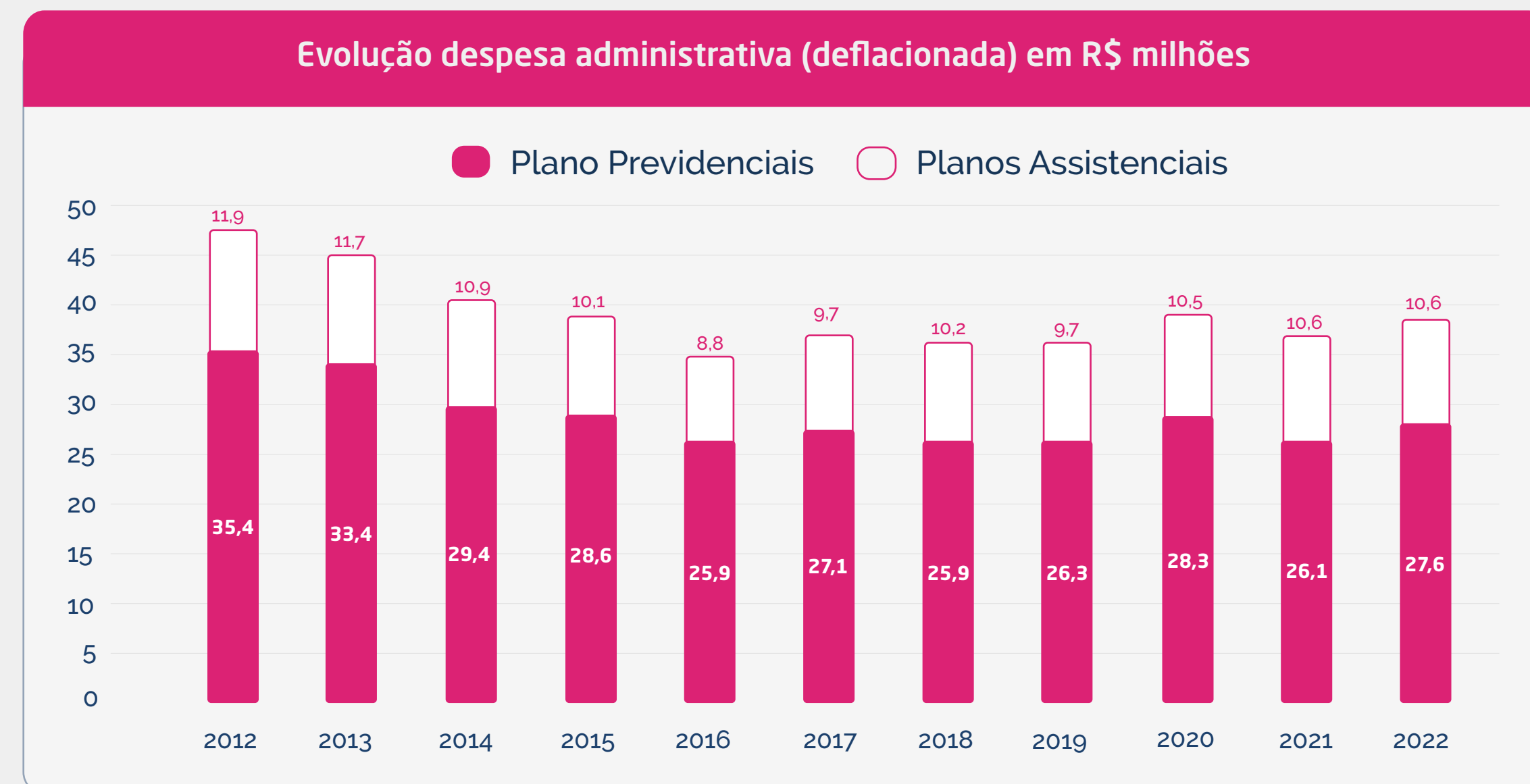
Despesas administrativas (em R\$ mil)				
Despesas administrativas	2022	Análise vertical %	2021	Análise vertical %
Pessoal	25.612	67,04%	23.298	67,06%
Pessoal próprio	17.077	44,70%	15.373	44,25%
Dirigentes	3.003	7,86%	2.951	8,49%
Conselheiros	792	2,07%	720	2,07%
Tributos - pessoal	4.739	12,41%	4.253	12,24%
Serviços de terceiros	7.767	20,33%	6.997	20,14%
Auditoria atuarial	933	2,44%	874	2,52%
Serviços de informática / softwares	2.495	6,53%	2.883	8,30%
Auditoria contábil	685	1,79%	339	0,98%
Consultoria atuarial	750	1,96%	853	2,46%
Consultoria de investimentos/gestão de riscos	758	1,98%	347	1%
Consultoria jurídica	286	0,75%	123	0,35%
Gestão de documentos/arquivo	267	0,70%	168	0,48%
Outros serviços	1.593	4,17%	1.409	4,06%
Despesas gerais e tributárias	4.823	12,62%	4.446	12,80%
Despesas administrativas	1.557	4,08%	1.582	4,55%
Despesas com viagens	38	0,10%	30	0,08%
Treinamentos	295	0,77%	246	0,71%
Despesas com tributos	2.152	5,63%	2.238	6,44%
Depreciação de ativo permanente	150	0,39%	220	0,63%
Atualizações de contingências	631	1,65%	130	0,37%
Total	38.202	100%	34.741	100%

Fonte: Fundação Libertas/DINC/GECOT



Dos R\$ 38,2 milhões de despesas administrativas, R\$ 10,6 milhões referem-se, exclusivamente, às despesas administrativas relacionadas à gestão dos planos de saúde e R\$ 27,6 milhões às despesas administrativas ligadas à gestão dos planos de previdência.

Durante o exercício foram realizados gastos pontuais com projetos de melhorias, principalmente, nas áreas de tecnologia da informação, investimentos e controle de riscos, na ordem de R\$ 1,6 milhão. As despesas correntes totalizaram R\$ 36,6 milhões, o que representa 0,85% do ativo total da Libertas.



Obs.: A apresentação das despesas administrativas acima considera o efeito da inflação do período.

Fonte: Fundação Libertas/DINC/GECOT

Custeio administrativo

Representa os recursos destinados ao Plano de Gestão Administrativa (PGA) para cobertura das despesas administrativas. As fontes de custeio estão estabelecidas na legislação vigente e anualmente são aprovadas pelo Conselho Deliberativo da Libertas.

Fontes de custeio administrativo		
Custeio da gestão administrativa	2022	2021
Custeio administrativo dos investimentos	21.679	21.985
Taxa de administração de empréstimos	1.539	1.673
Resultado positivo líquido dos investimentos	2.964	1.104
Custeio administrativo da gestão previdencial	5	12
Outras receitas	1.227	128
Reembolso da gestão assistencial	10.623	10.059
Total	38.038	34.961

Fonte: Fundação Libertas/DINC/GECOT

Fundo administrativo

O fundo tem o objetivo de cobrir as despesas administrativas a serem realizadas pela Libertas na manutenção dos seus planos de previdência, na forma do regulamento do Plano de Gestão Administrativa (PGA). Ele é constituído pela diferença entre as receitas e as despesas da Gestão Administrativa.

Durante o ano de 2022, para suprir as despesas realizadas, foi necessário utilizar R\$ 164 mil do fundo administrativo. A seguir apresentamos a evolução do fundo administrativo:





Evolução do fundo administrativo

Fundo administrativo	2022	2021
Saldo inicial	22.653	22.433
Constituição / reversão do fundo	-164	220
Saldo final	22.489	22.653

Fonte: Fundação Libertas/DINC/GECOT

Indicadores de gestão

A seguir apresentamos os principais indicadores relacionados a nossa gestão administrativa, dos custeios e despesas consolidados:

Indicadores de gestão

Nome do Indicador	Objetivo	2022
Taxa de administração	Medir a relação dos recursos destinados ao PGA com os Recursos Garantidores.	0,5924%
Taxa de carregamento	Medir a relação do recursos destinados ao PGA com o total de contribuições recebidas e benefícios pagos.	5,8870%
Despesas per capita previdencial (mensal)	Medir o custo per capta (por pessoa) previdencial.	R\$ 102,95
Despesas per capita assistencial (mensal)	Medir o custo per capta (por pessoa) assistencial.	R\$ 132,40



Nome do Indicador	Objetivo	2022
Despesas com pessoal (previdencial e assistencial)	Medir a relação das despesas com pessoal e encargos com as despesas totais.	67,04%
Despesas administrativas previdenciais	Medir a relação das despesas previdenciais frente aos Recursos Garantidores.	0,7035%
	Medir a relação das despesas previdenciais frente ao Ativo Total.	0,6447%
	Medir a relação das despesas administrativas previdenciais frente as receitas administrativas previdenciais.	112,79%

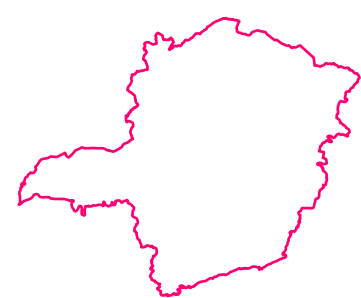
Observando o disposto no Artigo 9º da Resolução CNPC nº 48, de 8 de dezembro de 2021.

Fonte: Fundação Libertas/DINC/GECOT

O total de recursos destinados para o plano de gestão administrativa pelos planos de benefícios, frente aos Recursos Garantidores é de 0,5924%, frente ao limite aprovado pelo Conselho Deliberativo da Libertas, que é de 0,6167%, e ao limite de 1% estabelecido pela legislação.

A CNPC nº 48 tornou obrigatório o acompanhamento de mais dois indicadores de gestão, além dos que foram apresentados no relatório anterior, o indicador mede a taxa de carregamento e de despesa com pessoal e encargos:

- Taxa de carregamento: mede a relação dos recursos destinados ao PGA com a soma das contribuições recebidas e benefícios pagos;
- Despesa com pessoal e encargos: mede a relação das despesas com pessoal e encargos com as despesas totais (previdenciais e assistenciais).



Plano de previdência Novo Plano Copasa

CNPB Nº 2010.0022-29

Modalidade CD

Criação: 2010

1	Raio-x dos participantes _____	52
2	Recalculando a Rota _____	53
3	Benefícios _____	54
4	Patrimônio _____	54
5	Investimentos _____	56
6	Resultados atuariais _____	60



Raio-x dos participantes

Confira o retrato da composição dos participantes, considerando novas adesões, concessões de aposentadorias e falecimentos.

Número de participantes e assistidos

Participantes	2022	2021	Variação (%)
Ativos	9.018	9.625	-6,31%
Assistidos	1.299	825	57,45%
Total	10.317	10.450	-1,27%

Fonte: Fundação Libertas/DISE/GERAT

O Novo Plano Copasa é um plano jovem, com 87,24% de participantes ativos (em fase de contribuição).

Distribuição de participantes e assistidos

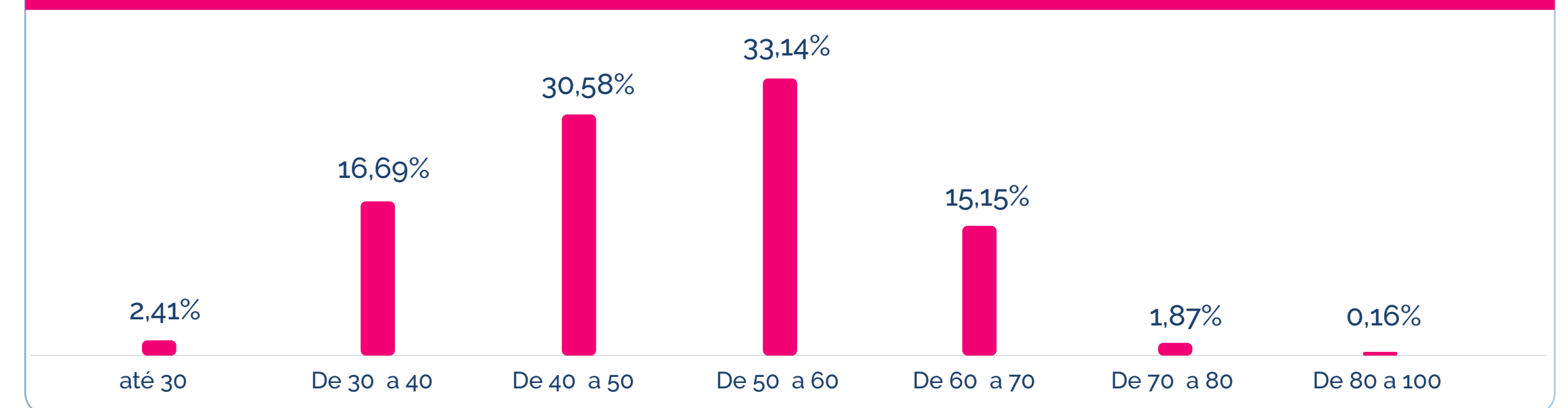
Situação	Quantidade	Percentual
Ativo	9.001	87,24%
Autopatrocinado	16	0,16%
Aposentado	1.225	11,87%
Pensionista	74	0,72%
BPD*	1	0,01%

*Participantes optantes pelo Benefício Proporcional Diferido.

Fonte: Fundação Libertas/DISE/GERAT

Há uma parcela significativa de participantes e assistidos nas faixas etárias de '40 a 50 anos' e '50 a 60 anos'.

Distribuição de participantes por idade



*Principal carência para ter direito ao benefício.

Fonte: Fundação Libertas/DISE/GERAT

Considerando as características da atividade econômica da Copasa, que tem por objetivo prover soluções em abastecimento de água, esgotamento sanitário e resíduos sólidos, a patrocinadora possui uma massa maior de colaboradores do sexo masculino. Logo, no Novo Plano Copasa não é diferente, 90% dos participantes e assistidos são do sexo masculino.

Distribuição de participantes e assistidos por sexo

Sexo	Quantidade	Percentual
Masculino	9.292	90,06%
Feminino	1.025	9,94%

Fonte: Fundação Libertas/DISE/GERAT



Dados estatísticos

Ativos

Os participantes ativos têm idade média de 47 anos e um período médio contributivo de 12 anos para alcançar a idade de aposentadoria.

Dados estatísticos de participantes ativos

Situação	Descrição	2021	2022
Ativo	Quantidade	9.612	9.001
	Idade média	47,81	47,57
Autopatrocinado	Quantidade	13	16
	Idade média (em anos)	53,67	56,18
BPD*	Quantidade	0	1
	Idade média (em anos)	0,00	42,43
Tempo médio de serviço futuro**		10,34	12,46
Média dos salários de participação (R\$)		4.832,04	5.822,06

*Participantes optantes pelo Benefício Proporcional Diferido.

Fonte: Fundação Libertas/DISE/GERAT

** Tempo médio de serviço futuro equivale ao número de anos que faltam para que os participantes ativos alcancem a idade para aposentadoria, além das demais elegibilidades previstas no regulamento.

Assistidos

A idade média dos aposentados é de 64,42 anos, com um benefício médio de aposentadoria de R\$ 3.649,52. ▶



Dados estatísticos de participantes assistidos

Assistidos	Aposentados		Pensionistas	
	2022	2021	2022	2021
Quantidade	1.225	754	74	71
Idade média	64,42	65,78	64,06	63,59
Benefício médio (R\$)	3.649,52	3.513,22	2.932,93	2.605,14
Folha mensal (R\$)	4.470.660,50	2.648.968,92	217.036,98	184.965,23

Fonte: Fundação Libertas/DISE/GERAT

Recalculando a rota

Anualmente, de 1º a 31 de agosto, realizamos a campanha Recalculando a Rota. Nosso objetivo é estimular o participante a refletir sobre a qualidade de vida no futuro e, com isso, aumentar o valor investido no plano de previdência.

O mote da campanha em 2022 foi: "Seu dinheiro vale mais que o dobro", onde foi destacado que a cada R\$ 1 investido pelo colaborador, a patrocinadora investe mais R\$ 1. Além do benefício exclusivo da contrapartida, que não é encontrado em nenhum outro lugar, banco ou seguradora, o participante ainda conta com a rentabilidade dos investimentos que são administrados pelo time de profissionais da Libertas. Em 2022, o ano encerrou com quase 49% dos participantes ativos contribuindo com 10%.

Vale destacar que a campanha teve resultado extremamente positivo, já que 55% dos que alteraram o percentual optaram pelo nível máximo de contribuição da Copasa (10%). Além disso, 82% das opções de alteração recebidas foram para o aumento da contribuição.



Benefícios

Em 2022, o total de aposentadorias e pensões pagas pelo plano foi de mais de R\$ 81 milhões. Esses benefícios são concedidos por renda mensal, prazo indeterminado ou prazo certo (5 a 25 anos).

Pagamentos de benefícios 2022

Tipo de benefício	Nº de benefícios concedidos em 2022	Nº total de benefícios	Valor pago por tipo de benefício em 2022 (R\$)
Aposentadoria normal	438	873	62.497.400,46
Aposentadoria antecipada	58	166	6.100.182,85
Aposentadoria proporcional diferida	-	0	-
Auxílio reclusão	1	2	3.627,64
Aposentadoria invalidez	14	188	1.786.494,74
Pensão	25	73	11.184.996,11
Auxílio-doença e acidente de trabalho	0	0	-
Total	536	1.302	81.572.701,80

Fonte: Fundação Libertas/DISE/GEPRE

Quantitativo por tipo de renda

Prazo	Provisão
Indeterminado	397
Prazo certo	905
Total	1.302

Fonte: Fundação Libertas/DISE/GEPRE

Patrimônio

O plano encerrou 2022 com patrimônio de R\$ 1,8 bilhão. Este patrimônio representa o ativo líquido, conforme demonstrado a seguir:

Demonstração do ativo líquido (em R\$ mil)

Descrição	2022	2021
1) Ativos	1.792.476	1.816.415
Disponível	2	71
Recebíveis previdencial	19.244	25.573
Investimento	1.773.230	1.790.771
<i>Títulos públicos</i>	-	263.572
<i>Ativo financeiros de crédito privados</i>	-	15.481
<i>Fundos de investimentos</i>	1.652.401	1.374.780
<i>Investimentos em Imóveis</i>	63.599	64.070
<i>Operações com participantes</i>	56.173	71.542
<i>Depósitos judiciais/recursais</i>	1.057	1.326
2) Obrigações	9.420	12.765
Operacional	7.357	10.414
Contingencial	2.063	2.351
3) Fundos não previdenciais	12.909	12.753
Fundos administrativos	10.973	10.939
Fundos para garantia de operações com participantes	1.936	1.814
4) Resultado a realizar	-	-
5) Ativo líquido (1-2-3-4)	1.770.147	1.790.897
Provisões matemáticas	1.713.734	1.740.860
Fundos previdenciais	56.413	50.037

Fonte: Fundação Libertas/DINC/GECOT



É possível observar um decréscimo no patrimônio do plano na ordem de R\$ 20,8 milhões. O principal motivo da redução foram os desligamentos de participantes, em função do Programa de Desligamento Voluntário Incentivado (PDVI) que ocorreu na patrocinadora Copasa.

No período, o plano registrou cerca de R\$ 152 milhões em resgates e portabilidades. Sendo que os demais resultados podem ser avaliados conforme tabela a seguir:

Movimentação do ativo líquido (em R\$ mil)		
Ativo	2022	2021
Contribuições	113.746	99.379
Rentabilidade dos investimentos	109.889	81.004
Custeio administrativo	-10.929	-11.092
Benefícios	-81.523	-43.794
Institutos (portabilidade/resgate)	-151.962	-37.479
Outras	29	-291
Total	-20.750	87.727

Fonte: Fundação Libertas/DINC/GECOT

O total de contribuições previdenciais vertidas ao plano foi de R\$ 113,8 milhões, o que representa um crescimento de 14,4% em relação a 2021. Houve também um aumento de 86% nos benefícios previdenciários pagos, totalizando R\$ 81,5 milhões, versus o montante pago em 2021 de R\$ 43,8 milhões.

Por fim, o plano apresentou rentabilidade dos investimentos de R\$ 110 milhões, resultado que será explicado no tópico específico.

Custeio administrativo

O custeio administrativo representa o montante destinado ao pagamento das despesas com estrutura, funcionamento e gestão da Libertas. Em 2022, o custeio administrativo totalizou R\$ 10,9 milhões (R\$ 11 milhões em 2021), o que corresponde a 0,62% dos recursos garantidores do plano. O valor apurado em 2022, se refere à cobrança de:

- Taxa de administração incidente sobre os recursos garantidores dos planos de benefícios: R\$ 9,8 milhões;
- Taxa de administração incidente sobre os empréstimos: R\$ 1,1 milhão.



Investimentos

Rentabilidade do plano

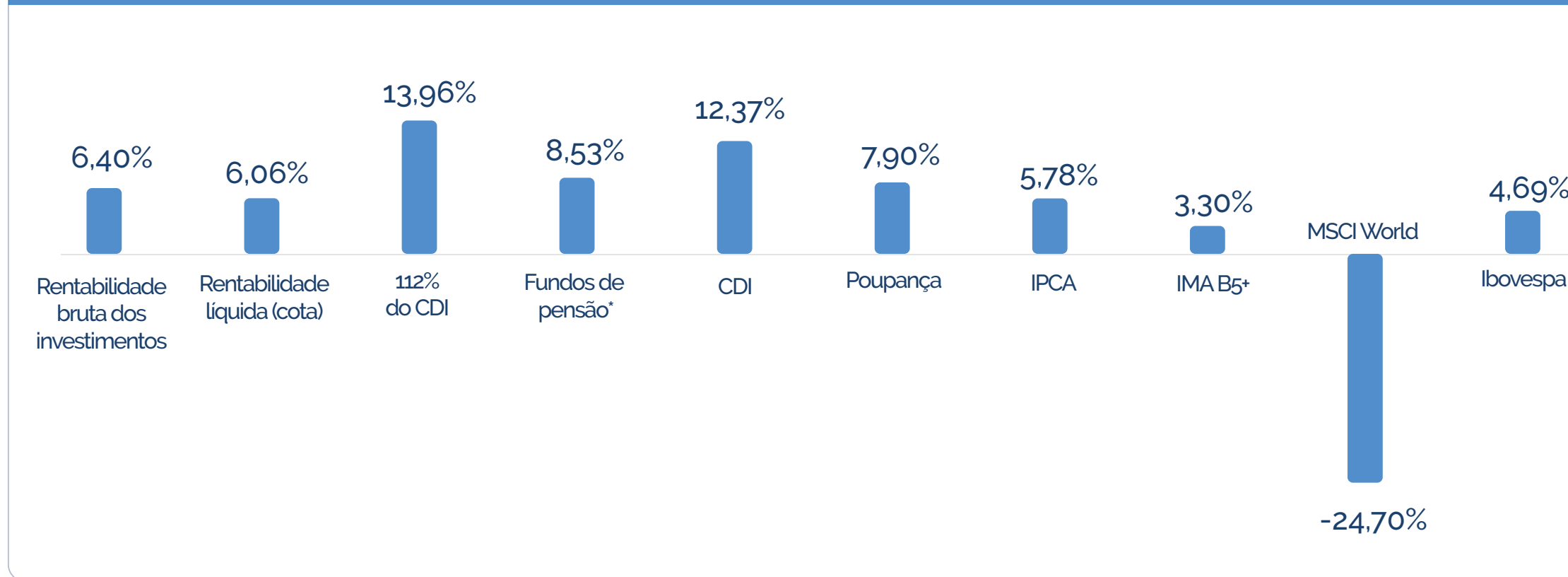
Em um ano marcado por diversas turbulências, o mercado financeiro foi impactado, principalmente, pela guerra Rússia x Ucrânia, pela alta inflacionária global, pelo aperto monetário por parte dos Bancos Centrais com consecutivas subidas de juros e pela política de *lockdown* da China, o que trouxe acenos para uma provável recessão mundial e impactou severamente os preços dos ativos.



[Clique aqui](#) e releia as informações completas sobre os principais destaques do cenário econômico nacional e internacional de 2022.

Confira ao lado o gráfico que ilustra a performance do plano em 2022, em comparação a alguns dos principais indicadores do mercado:

Rentabilidade comparada com os principais indicadores de mercado

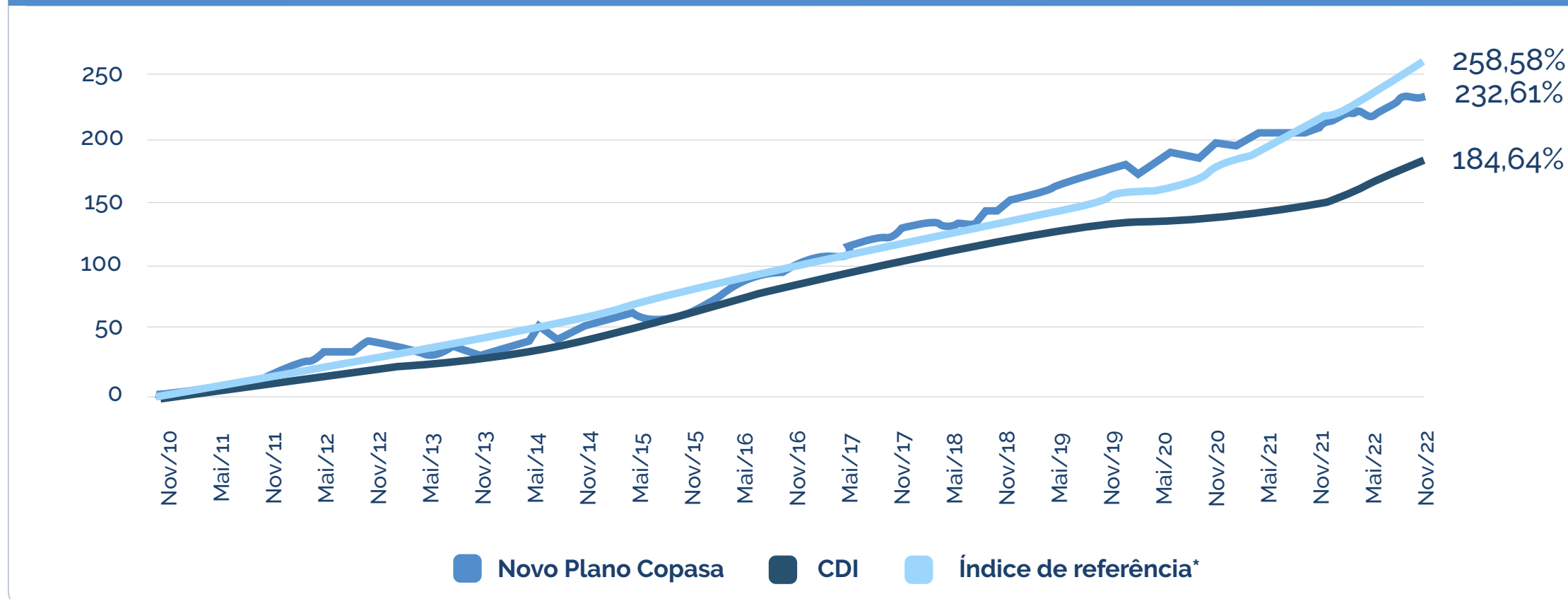


*Amostra Aditus do Mercado de Fundos de Pensão

Fonte: Fundação Libertas/DINC/GEINV

Já o gráfico a seguir demonstra a performance histórica do plano:

Rentabilidade acumulada desde 2010



* Acumulado dos Índices de Referência do plano.

Fonte: Fundação Libertas/DINC/GEINV

Como pode ser observado, o desempenho do plano no acumulado supera o CDI, valendo ressaltar que oscilações de curto prazo são comuns, mas a importância de se considerar horizontes maiores é fundamental, especialmente em razão do caráter de longo prazo inerente à gestão previdenciária.

Para o plano, foram feitos ajustes nas exposições, aproveitando oportunidades nos segmentos de renda fixa, renda variável, multimercado e exterior, principalmente através de alocações em ativos que se encontram depreciados em razão do momento de baixa do mercado.

Tudo isso, traz um aumento do retorno projetado do plano para os próximos anos. Significa dizer que a Libertas tem aproveitado as atuais oportunidades geradas pelo atual ciclo de baixa do mercado, visando retornos consistentes no médio/longo prazo, para a formação de benefícios que promovam a aposentadoria e qualidade de vida de seus participantes.



[Clique aqui](#) e releia as estratégias adotadas pela Libertas nas oportunidades geradas pelos ciclos de baixas do mercado financeiro.



Veja, também, a tabela com os retornos dos segmentos de alocação do plano em 2022:

Rentabilidade por segmento	
Rentabilidades por segmento	Janeiro a dezembro de 2022
Renda fixa	10,01%
Renda variável	-0,92%
Investimentos estruturados	9,98%
Investimentos no exterior	-20,25%
Imobiliário	2,05%
Empréstimos	15,60%

Fonte: Fundação Libertas/DINC/GEINV

Composição dos investimentos

A composição dos investimentos do plano é norteada por sua Política de Investimentos, elaborada com embasamento em estudos de fronteira eficiente que indicam distribuições de alocação por segmento que tendem a otimizar a relação de risco e retorno da carteira. Além disso, são respeitados os limites legais de exposição, traçados pelo órgão regulador, PREVIC, junto ao CMN – Conselho Monetário Nacional, através da Resolução CMN nº 4.994/2022.

Confira a distribuição da alocação dos investimentos por segmento:

Composição dos investimentos						
Segmento de aplicação	Valor (R\$) 2021	Valor (R\$) 2022	Alocação 2022	Limite de exposição política 2022	Limite de exposição política 2023	Limite legal
Renda fixa	1.189.592.845	1.190.195.701	67,16%	100%	100%	100%
Renda variável	137.480.522	155.657.964	8,78%	13,71%	16%	70%
Investimentos estruturados	152.070.813	208.757.665	11,78%	20%	20%	20%
Investimentos no exterior	168.627.416	97.792.707	5,52%	10%	10%	10%
Imobiliário	69.051.231	63.598.951	3,59%	10%	10%	20%
Empréstimos	71.507.673	56.172.714	3,17%	15%	15%	15%
Investimentos totais	1.788.330.500	1.772.175.702				

Fonte: Fundação Libertas/DINC/GEINV



Já a tabela abaixo demonstra a distribuição dos recursos do plano por tipo de gestão:

Distribuição de recursos por tipo de gestão

Instituição	Nome do fundo	Investimento	Segmento	Valor (R\$)
Disponível				2.461,02
Depósitos judiciais/ recursais				1.056.626,40
Administração interna (gestão própria)				119.771.665,18
Fundação Libertas	Gestão própria	Carteira própria	NTN-Bs	
Fundação Libertas	Gestão própria	Carteira própria	Imobiliário	63.598.951,49
Fundação Libertas	Gestão própria	Carteira própria	Empréstimos	56.172.713,69
Administração externa (gestão terceirizada)				1.652.401.575,72
SANTANDER BRASIL GESTÃO DE RECURSOS LTDA	FI RF Sant. Farol	RF	Renda fixa	278.159.773,40
BRAM - Bradesco Asset Management	LIBERTA RFX FIM	RF	Renda fixa	912.033.466,37
BRAM - Bradesco Asset Management	Libertas RV FIM	RV	Renda variável	155.657.963,72
BRZ INVESTIMENTOS LTDA.	FIP Empreendedor Brasil	IEst	Investimento estruturado	1.852.887,71
KINEA PRIVATE EQUITY INVESTIMENTOS S.A.	FIP Kinea Priv Eq II	IEst	Investimento estruturado	2.377.125,33
LACAN INVESTIMENTOS E PARTICIPAÇÕES LTDA.	FIP Lacan Florestal I	IEst	Investimento estruturado	12.378.426,12
LACAN INVESTIMENTOS E PARTICIPAÇÕES LTDA.	FIP Lacan Florestal II	IEst	Investimento estruturado	5.717.129,35
LACAN INVESTIMENTOS E PARTICIPAÇÕES LTDA.	FIP Lacan Florestal III	IEst	Investimento estruturado	2.885.425,74
ÓRIA GESTÃO DE RECURSOS LTDA.	FIP ÓRIA TECH I	IEst	Investimento estruturado	3.574.503,17
BTG PACTUAL GESTORA DE RECURSOS	FIP BTG Infra II	IEst	Investimento estruturado	405.527,55
BTG PACTUAL GESTORA DE RECURSOS	FIP BTG IMPACTO	IEst	Investimento estruturado	6.674.848,93



KINEA PRIVATE EQUITY INVESTIMENTOS S.A.	FIP Kinea Priv Eq IV	IEst	Investimento estruturado	4.941.202,85
HAMILTON LANE INVESTIMENTOS LTDA	FIP Hamilton Lane II	IEst	Investimento estruturado	7.283.341,82
BRAM - Bradesco Asset Management	Libertas FIM	IEst	Investimento estruturado	160.667.246,82
BRAM - Bradesco Asset Management	LIB CEN EXT FIM	IExt	Investimento exterior	97.792.706,83

Total de investimentos* **1.772.175.701,92**

Exigível operacional	-923.633,16
Exigível contingencial	-1.352.421,42

Total exigível **-2.276.054,58**

Recursos garantidores **1.770.956.273,74**

* 'Disponível' considerado no total de investimentos





Confira onde são aplicados os recursos:

Renda fixa – os recursos são aplicados em dois fundos exclusivos, o Fundo Libertas Liquidez e o Fundo Libertas Centralizador REFIX. Esses fundos, por sua vez, possuem exposição nas mais diversas classes do segmento de renda fixa, tais como IMA-B, CDI, crédito *high grade* e crédito *high yield*, através de aplicações em títulos públicos do Tesouro Nacional e Títulos Privados diversos;

Renda variável - aplicações em bolsa de valores, também através de fundos exclusivos com gestão especializada no segmento, com exposição às principais empresas listadas na bolsa brasileira;

Investimentos estruturados - aplicações em fundos exclusivos de multimercado e em fundos de investimentos em participações – FIP's;

Imobiliário - a carteira possui imóveis comerciais na cidade de Belo Horizonte, tais como o Edifício Sede Fundação Libertas e salas do Edifício Tratex, que rentabilizam o plano por meio dos pagamentos de aluguéis;

Empréstimos - os empréstimos concedidos rentabilizam o plano. As taxas, em 2022, foram de INPC + 0,8% ao mês, em patamares competitivos àqueles praticados no mercado pelas instituições financeiras e aderentes ao exigido pela legislação previdenciária aplicável;

Investimentos no exterior - exposição através de fundos exclusivos que acessam diretamente o mercado internacional de investimentos, tanto no segmento de *equities* (ações globais), quanto no segmento de *hedge funds* (multimercados internacionais que acessam classes de ativos diversas).

Provisões

A tabela ao lado demonstra os valores provisionados para perda, relativos à inadimplência de locação de imóveis e de empréstimos. Eventuais provisionamentos em fundos de investimentos são realizados diretamente pelos administradores dos fundos, impactando suas respectivas cotas.

Provisões

Novo Plano Copasa	Provisão	Representatividade em relação ao recurso garantidor
PCLD Empréstimos	1.956.140,21	0,1105%
PCLD Imóveis	937.586,81	0,0529%

*PCLD – Provisão para Créditos de Liquidação Duvidosa

Fonte: Fundação Libertas/DINC/GEINV

Despesas com investimentos

Os serviços de administração, custódia e controladoria envolvendo a carteira própria do plano têm custo de 0,0155% a.a. sobre o valor dos investimentos, desconsiderada a parcela alocada em fundos exclusivos. Já a tabela a seguir apresenta os valores anuais das taxas de administração da carteira terceirizada, ou seja, dos fundos de investimentos exclusivos e/ou condominiais. Demonstrem, ainda, o percentual dessas taxas em relação aos recursos garantidores do plano na posição de fechamento do ano.

Custos gestão terceirizada

Custos gestão terceirizada	Valor
Custos fundos exclusivos	R\$ 868.718,93
Custos fundos condominiais	R\$ 1.068.857,47
Custo total	R\$ 1.937.576,40
Custo total/recursos garantidores	0,11%

Fonte: Fundação Libertas/DINC/GEINV



Resultados atuariais

Os compromissos do Novo Plano Copasa são apurados por estudo atuarial específico, realizado pela Gerência Atuarial, sob a gestão da atuária responsável técnica, Juliana Carneiro Vieira Rocha (registro profissional MIBA nº 2.173), com base nas informações cadastrais e nos saldos de contas coletivas e individuais de participantes e assistidos.

Como o Novo Plano Copasa é estruturado na modalidade de Contribuição Definida, ele não apresenta desequilíbrio (déficit ou superávit), uma vez que os saldos de contas individuais, de cada participante e assistido, equivalem exatamente ao patrimônio disponível para pagar benefícios.

Os saldos de contas individuais constituem as provisões matemáticas de benefícios a conceder, que representam os compromissos do plano com os participantes ativos, assim como as provisões matemáticas de benefícios concedidos representam os compromissos com os assistidos. Os saldos de contas são permanentemente ajustados pela rentabilidade patrimonial, levando em conta as regras do regulamento.

A rentabilidade patrimonial do Novo Plano Copasa foi calculada pela variação dos valores das cotas e auferida ao longo do exercício de 2022, resultando em um percentual positivo de 5,88%.

A síntese dos resultados do plano, na posição de 2022 e 2021, é apresentada na tabela a seguir:

Síntese dos resultados do plano - avaliação atuarial de 2022 e 2021 (R\$)

Descrição	Dez/22	Dez/21	Varição (%)
Patrimônio de cobertura do plano ¹	1.713.733.942	1.740.860.119	-1,56%
Provisões matemáticas ²	1.713.733.942	1.740.860.119	-1,56%
Benefícios concedidos ³	428.709.185	259.446.322	65,24%
Benefícios a conceder ⁴	1.285.024.757	1.481.413.796	-13,26%

1. É o conjunto dos bens destinados à cobertura dos benefícios determinados pelo regulamento do plano;
2. Corresponde ao montante acumulado dos saldos de contas destinado aos pagamentos dos benefícios atuais e futuros;
3. Corresponde ao montante acumulado nos saldos de contas para pagamento dos benefícios que já foram concedidos;
4. Corresponde ao montante acumulado nos saldos de contas para pagamento dos benefícios que serão concedidos aos participantes que ainda não estão recebendo benefício.

Fonte: Fundação Libertas/DISE/GERAT/Estudos Atuariais de 2022 e 2021

A variação nas Provisões Matemáticas de Benefícios a Conceder está associada à quantidade de desligamentos e resgates (PDVI), como também às concessões de benefícios.



Hipóteses atuariais versus expectativa de sobrevida

Em 2022, no Novo Plano Copasa, as tábuas de entrada em invalidez e mortalidade de inválidos foram alteradas. Em relação à mortalidade geral, a tábua vigente gera a expectativa de vida média de 26,85 anos para o sexo masculino e 31,28 anos para o sexo feminino, para o participante que já completou 58 anos de idade.

Essa informação é fundamental para que os participantes possam escolher assertivamente sua opção sobre o benefício de renda a ser almejado e por quanto tempo. O fundo previdencial para cobertura do saldo projetado, de 56 milhões de reais em

dezembro/22, constituído para cobrir eventos de morte ou invalidez, utiliza premissas/hipóteses biométricas, econômicas e financeiras mais aderentes e adequadas às características da massa de participantes e assistidos do Novo Plano Copasa. Isso porque não se sabe quando um participante irá falecer ou tornar-se inválido, nem quanto tempo irá sobreviver ou qual será a rentabilidade dos recursos investidos. As premissas/hipóteses são revisadas na forma da legislação vigente.

Ressalta-se que, diante das características do Novo Plano Copasa, as premissas não têm influência na solvência, na liquidez e no equilíbrio econômico, financeiro e atuarial do plano, apenas nos cálculos e na manutenção dos benefícios.

O quadro a seguir apresenta as hipóteses utilizadas no plano:

Hipóteses atuariais do plano - avaliação atuarial de 2022 e 2021		
Hipótese	Avaliação	
	2022	2021
Regime financeiro ¹ Método atuarial ² Taxa de juros técnico atuarial ³ Tábua de mortalidade geral/ sobrevivência ⁴ Tábua de entrada em invalidez ⁴ Tábua de mortalidade de inválidos ⁴	Capitalização para todos os benefícios Acumulação Financeira para todos os benefícios 4,09% BR-EMSsb-2015 M&F LIGHT FRACA desagravada em 50% AT – 49 Masculina agravada em 80%	

1. Regime de financiamento do plano;

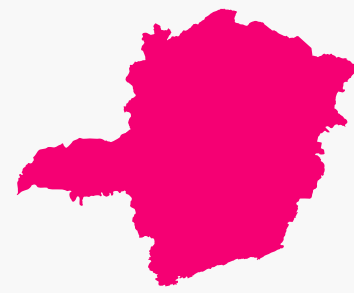
2. Metodologia adotada pelo atuário para estabelecer o nível de constituição das reservas necessárias à cobertura dos benefícios estruturados no método financeiro de capitalização, em face das características do plano;

3. Hipótese utilizada na avaliação atuarial destinada a projetar o comportamento, a longo prazo, dos retornos dos investimentos dos recursos garantidores, excluído o efeito da inflação, e também para determinar o valor do benefício por prazo indeterminado;

4. Instrumentos estatísticos e demográficos utilizados pelos atuários para medir, em cada idade, as probabilidades dos eventos de morte e sobrevivência, bem como de entrada em invalidez de determinado grupo de pessoas vinculadas ao plano.

Fonte: Fundação Libertas/DISE/GERAT/Estudos Atuariais de 2022 e 2021

RAI —
2022



 @FundacaoLibertasOficial  @fundacaolibertas  @fundacaolibertas

Em caso de dúvidas, fale conosco:

relacionamento@fundacaolibertas.com.br

0800 704 3700 | (31) 2111-3700

WhatsApp: (31) 3181-1337

As Demonstrações Atuariais, Contábeis e de Investimentos relativas a 2022, consolidadas e segregadas por plano de benefícios, além dos pareceres do atuário, dos auditores independentes e dos órgãos estatutários, entre outros documentos pertinentes, estão disponíveis no site da Fundação (www.fundacaolibertas.com.br), onde também se encontra o conjunto dos Relatórios Anuais de Informação.