



# Relatório Anual de Informações

— Igreja São Francisco de Paula - Ouro Preto/MG

RAI —  
2022





# Su má rio

**1** O que aconteceu em 2022 ..... 04

**2** Quem somos ..... 06

**3** Libertas: 45 anos ao lado dos mineiros ..... 10

**4** Governança corporativa ..... 15

**5** Gestão estratégica ..... 19

**6** Gestão de pessoas ..... 28

**7** Gestão previdencial e atuarial ..... 31

**8** Gestão de saúde ..... 36

**9** Gestão financeira e de investimentos ..... 41

**10** MGS BD Saldado (RP-4) ..... 51

## Diretoria Executiva

Lucas Ferraz Nóbrega  
**Diretor-Presidente**

Cesar Luiz Danieli  
**Diretor de Segurança Social**

Rodrigo Eustáquio Barbosa Barata  
**Diretor de Investimentos e Controladoria**

José Maria dos Santos  
**Diretor de Administração**

## Conselho Deliberativo

Bruno Vieira Andrade  
**Presidente**

**Titulares**  
Alberto Alves Carrilho  
Dênis Kleber Gomide Leite  
Helter Verçosa Morato  
Karina Bonamichi Vaz de Lima  
Welinton Rais da Silva

**Suplentes**  
Alessandra Guimarães Rocha  
Renilton Barreiros Filho  
Anúbia Marques de Melo e Silva  
Paulo Henrique Fonseca de Melo  
Mônica Juliene dos Santos Souza  
Cesário da Silva Palhares

## Conselho Fiscal

Antônio Carlos Damásio de Souza  
**Presidente**

**Titulares**  
Ionala de Paiva Carneiro  
Marlon Jorge Silvestre  
Rodrigo de Cássio Ramalho de Oliveira

**Suplentes**  
Félix Vinícius Fróes Medeiros  
Sheila Blom de Lacerda  
Flávio Anastácio Pereira  
Marcello Corrêa da Cunha Medeiros



# Mensagem da diretoria

## Olá, querido leitor.

Chegamos ao terceiro ano da nossa gestão com muitas razões para celebrar. Gostaríamos de agradecer a todos os nossos participantes, aposentados e pensionistas por fazerem parte dessa jornada conosco.

O ano de 2022 foi especial para nós, já que comemoramos os 45 anos de história da

Fundação Libertas destacando nosso passado e presente por meio de ações especiais, como você poderá ver neste relatório. Além disso, fomos avaliados positivamente por 88% dos nossos clientes em nossa pesquisa de satisfação anual.

Entre as novidades, destacamos a modernização da nossa sede, que trouxe maior conforto aos nossos clientes durante os atendimentos presenciais e aos nossos colaboradores, que hoje trabalham de forma híbrida. E a conquista de importantes certificações e reconhecimentos, como o selo GPTW de Melhores Empresas para Trabalhar, ocupando a 18ª posição entre as melhores empresas de médio porte em Minas Gerais e a adesão ao Selo de Autorregulação em Governança de Investimentos.

Falando em Governança, este tem sido um tema cada vez mais essencial na Fundação.

Por meio de grandes esforços da alta gestão e de cada colaborador, caminhamos em busca de promover na Libertas um ambiente pautado pela ética e transparência, que se refletiu na conquista do Selo de Autorregulação em Governança Corporativa da Abrapp, reconhecimento valioso, no qual hoje estamos entre a elite das Entidades Fechadas de Previdência Complementar, sendo uma das 30 entidades reconhecidas.

Outra novidade foi a inauguração da nossa Clínica de Atenção Primária à Saúde, conhecida como “APS”, aqui em Belo Horizonte, em parceria com a rede Doutor Agora, buscando cada vez mais o melhor atendimento e acolhimento aos nossos beneficiários dos planos de saúde.

Este foi um ano de muitos desafios na esfera dos investimentos, marcado por diversas turbulências, com o mercado financeiro sendo

impactado, principalmente, pela Guerra Rússia x Ucrânia, pela alta inflacionária global, pelo aperto monetário por parte dos Bancos Centrais com consecutivas subidas de juros e, ainda, pela política de *lockdown* da China em razão da pandemia do Coronavírus. Apesar dos desafios, a Libertas buscou aproveitar as oportunidades geradas pelo ciclo de baixa do mercado, visando retornos consistentes no médio/longo prazo, para a formação de benefícios que promovam a aposentadoria e qualidade de vida de seus participantes, como será demonstrado a seguir, no capítulo 9.

Ao longo deste relatório, você encontrará em detalhes informações sobre as novidades de 2022, resultados do seu plano, governança, comunicação, gestão de pessoas e mais. Por fim, reforçamos o compromisso e a nossa relação de confiança e transparência, nos colocando à sua disposição para qualquer esclarecimento que se fizer necessário.







Sumário

**O que aconteceu em 2022**

Quem somos

Libertas: 45 anos ao lado dos mineiros

Governança corporativa

Gestão estratégica

Gestão de pessoas

Gestão previdencial e atuarial

Gestão de saúde

Gestão financeira e de investimentos

MGS BD Saldado (RP-4)

# O que aconteceu em 2022





### Avaliação positiva de 88% dos nossos clientes

Nossa Pesquisa Anual de Satisfação – 2022, apresentou avaliação positiva de 88% de nossos participantes ativos, aposentados e pensionistas. Em comparação com o ano anterior, tivemos uma evolução de 5 pontos percentuais.



### Adesão ao Selo de Autorregulação em Governança de Investimentos

Em busca de mais uma certificação importante, realizamos a adesão ao projeto para obtenção do Selo de Autorregulação em Governança de Investimentos da Abrapp.



### Melhores Empresas para Trabalhar - GPTW

Fomos premiados, no primeiro ano de participação, pela conquista da 18ª posição no ranking Melhores Empresas para Trabalhar GPTW – Minas Gerais 2022, na categoria de empresas de médio porte.



### Lançamento da clínica de Atenção Primária à Saúde

Inauguramos, em Belo Horizonte, a nossa primeira clínica especializada em Atenção Primária à Saúde (APS), em parceria com a rede Doutor Agora.



### Novo escritório: modernização e maior interação entre as equipes

No dia 12 de abril inauguramos nosso novo escritório com estrutura física mais moderna e preparada para o modelo de trabalho híbrido, permitindo o trabalho remoto e presencial. O novo ambiente tem espaços abertos e multidisciplinares, salas de convivência para os colaboradores e saletas exclusivas para atendimento dos clientes.



### Selo de Autorregulação em Governança Corporativa

Conquistamos o selo de Autorregulação em Governança Corporativa da Abrapp (Associação Brasileira das Entidades Fechadas de Previdência Complementar). A certificação é o resultado de uma busca constante do aprimoramento de nossos processos e de nossa governança, que tem como princípios a transparência, a equidade e a prestação de contas.



### Aniversário de 45 anos da Libertas

Com alegria completamos 45 anos cuidando do presente e do futuro de milhares de mineiros. E é com muita satisfação e orgulho que seguimos até hoje com o mesmo compromisso que foi firmado com a nossa primeira patrocinadora, a Caixa Econômica do Estado de Minas Gerais.





Sumário

O que aconteceu em 2022

**Quem somos**

Libertas: 45 anos ao lado dos mineiros

Governança corporativa

Gestão estratégica

Gestão de pessoas

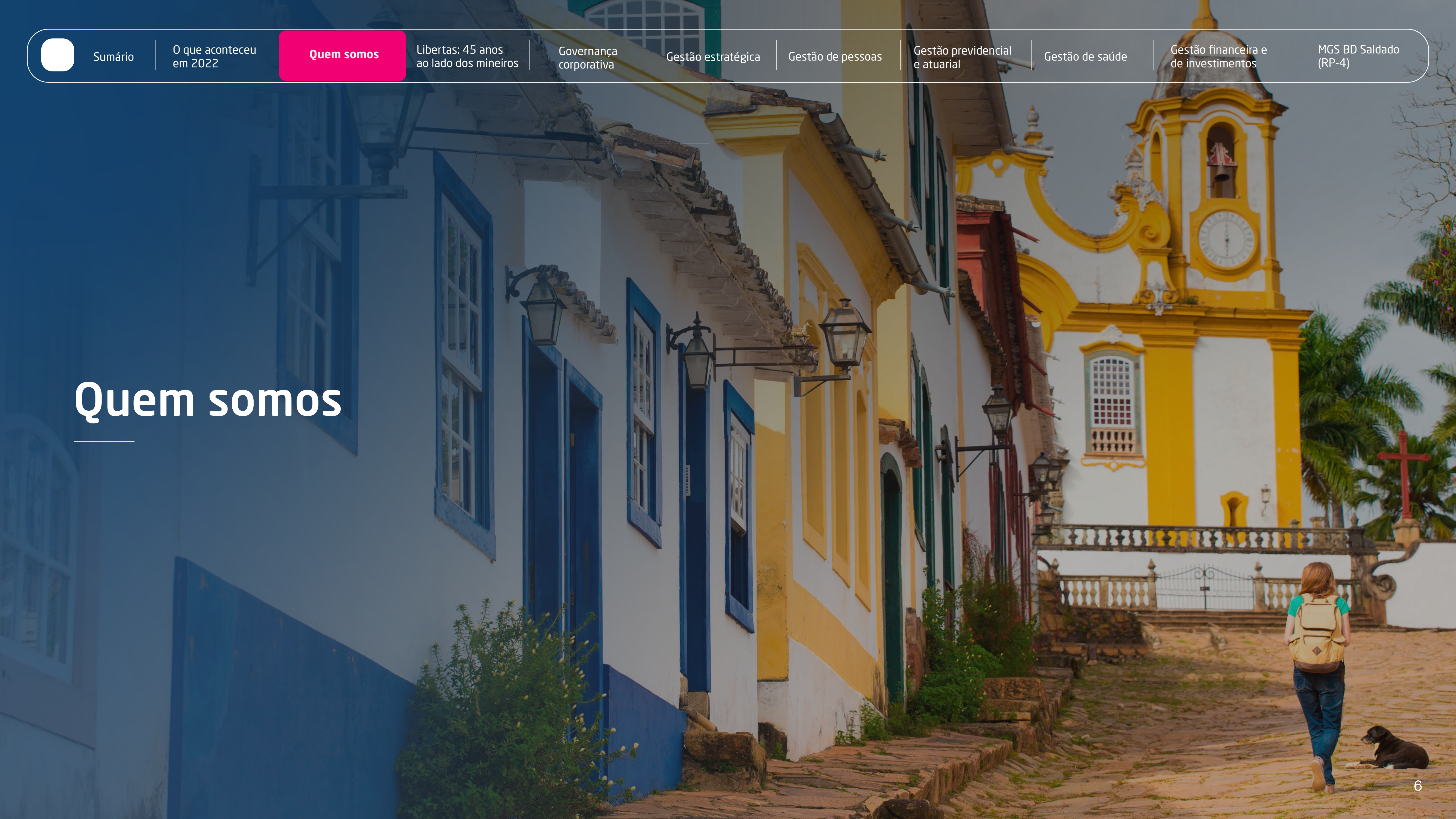
Gestão previdencial e atuarial

Gestão de saúde

Gestão financeira e de investimentos

MGS BD Saldado (RP-4)

# Quem somos







# Somos a Fundação Libertas,

entidade fechada de previdência complementar, de natureza privada e sem fins lucrativos, responsável por administrar planos de previdência de mais de 20 mil colaboradores e ex-colaboradores das maiores empresas públicas de Minas Gerais - Copasa, MGS, Prodemge, Cohab-Minas e Codemge - e também três planos de saúde autogeridos, com uma gama de mais de 6.600 beneficiários. Nascemos em Belo Horizonte e há mais de 45 anos cuidamos do presente e do futuro de milhares de mineiros!

## Nossos números

### 💰 Gestão previdencial

**+de R\$ 4.14 bilhões**

em recursos administrados

**12 planos**

patrocinados

**1 plano**

instituído com 329 participantes e 10 instituidores

**+de 20 mil**

dependentes previdenciários

**+ de R\$ 226 milhões**

pagos em aposentadorias e pensões por ano

**6 empresas**

patrocinadoras

**+ de 15 mil**

participantes ativos em fase de contribuição

**5.465**

assistidos

recebem aposentadorias e pensões e 62 pessoas recebem benefício pelo plano instituído VocêPrev

Arrecadamos

**+de R\$ 157 milhões**

em contribuições

### + Gestão de saúde

**4 planos**

de saúde

**6.686 vidas**

entre beneficiários e dependentes

**2 patrocinadoras\***

**+de R\$ 46 milhões**

pagos em despesas médicas no ano

Recebemos

**+de R\$ 59 milhões**

em mensalidades dos nossos beneficiários

\*O plano de saúde dos ex-servidores da MinasCaixa não possui patrocinadora, em razão da liquidação extrajudicial da autarquia, em 1991.





## Patrocinadoras



## Instituidores



Associação dos Aposentados da Prodemge  
(Após-Prodemge)



Associação dos Empregados da COPASA - AECO



Associação dos Empregados da Cohab - MG - ASSEMCO



Associação dos Empregados da MGS - ASSEMGS



Associação dos Servidores do Instituto Mineiro de Agropecuária - ASSIMA



Associação dos Trabalhadores da Codemig - ATC



Fundação Libertas



Sindicato dos Trabalhadores nas Indústrias de Purificação e Distribuição de Água em Serviços de Esgotos do Estado de Minas Gerais - SINDÁGUA MG



Sindicato dos Servidores da Tributação, Fiscalização e Arrecadação do Estado de Minas Gerais - SINFFAZFISCO





## Certificações e selos



Selo de Autorregulação de Governança Corporativa



Certificado Great Place To Work



Selo de Engajamento Abrapp

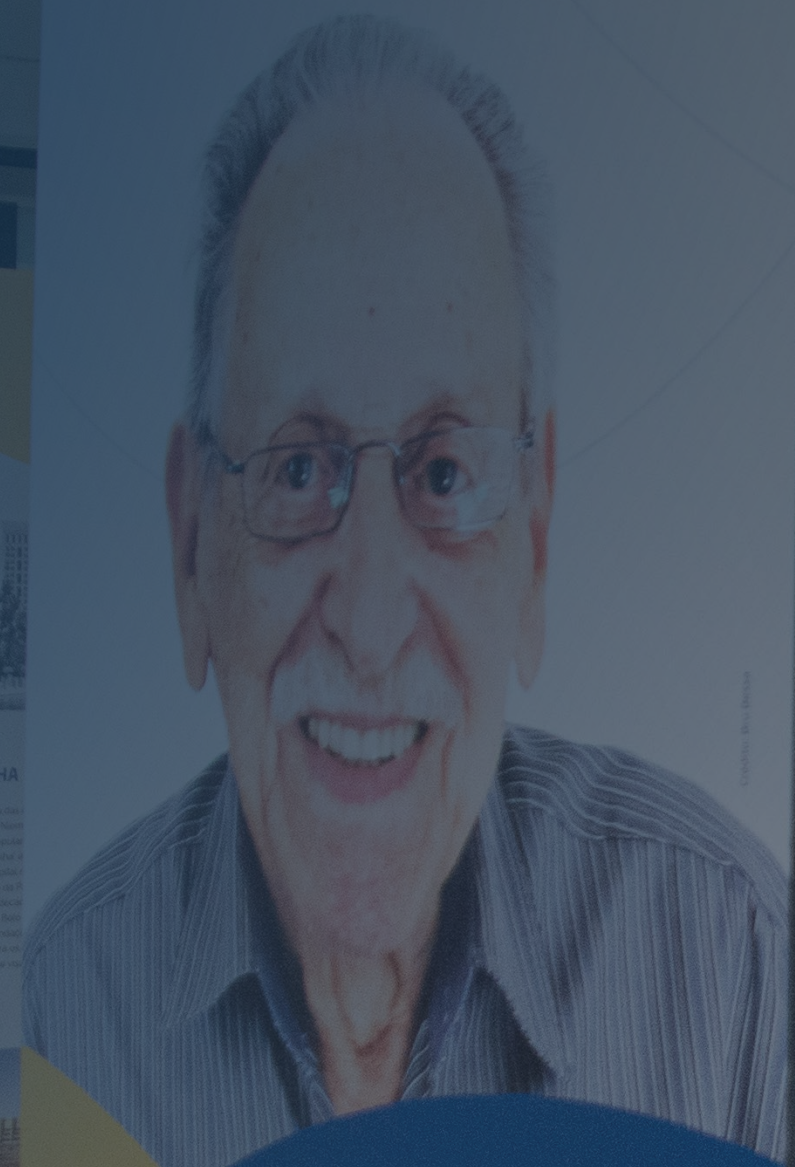


Selo de Empresa sustentável





# Libertas: 45 anos ao lado dos mineiros



**“**  
 Cheguei aos 91 anos porque gosto da vida! Não fico parado. A música, a literatura, a escrita e a minha família me mantêm vivo. Tudo isso me dá força para viver. Tem gente revoltada com a idade aos 60, 70 anos. Que nada! Envelhecer me causa um orgulho danado!  
**”**

**Lomelino de Andrade Couto, 91 anos**  
 Aposentado pela Fundação Libertas e seu primeiro presidente, quando a instituição foi criada em 28 de setembro de 1977, como Previcaixa. Seu Lomelino faz parte da história pioneira da previdência complementar em Minas Gerais.



**“**  
 Se hoje sou beneficiado pela previdência privada, por que não oferecer esse presente aos meus netos? Foi em 2021 que fiz um plano VocêPrev para o Vitor e a Laura, e agora para o recém-chegado, Raul. Quero que eles lembrem que conquistaram um pequeno sonho no futuro porque o vovô fez um investimento. É uma maneira de incentivar a educação financeira desde cedo.  
**”**

**José Luiz Cota Orsine, 66 anos**  
 É aposentado da Fundação Libertas, avô do Vitor (6 anos), Laura (5 anos) e Raul (2 meses), todos inscritos no VocêPrev. É natural de São Paulo, mas mineiro de coração. Chegou em Belo Horizonte aos 2 anos de idade.

Exposição 'De mineiro pra mineiro', em comemoração aos 45 anos da Libertas, no shopping Cidade - Belo Horizonte/MG.





## Comemorações envolvem uma série de atividades

Em 28 de setembro de 1977 começou a história da Fundação Libertas. Nascíamos com o propósito de cuidar e oferecer qualidade de vida, segurança financeira e tranquilidade a milhares de mineiros. Completamos 45 anos e seguimos até hoje com esse mesmo compromisso que foi firmado com a primeira patrocinadora da Fundação, a Caixa Econômica do Estado de Minas Gerais. Para marcar essa data tão importante, comemoramos e realizamos diversas ações ao lado de nossos clientes, colaboradores e sociedade.

### Selo dos 45 anos

Lançamos o selo comemorativo aos 45 anos que passou a ser utilizado em todas as peças de comunicação.



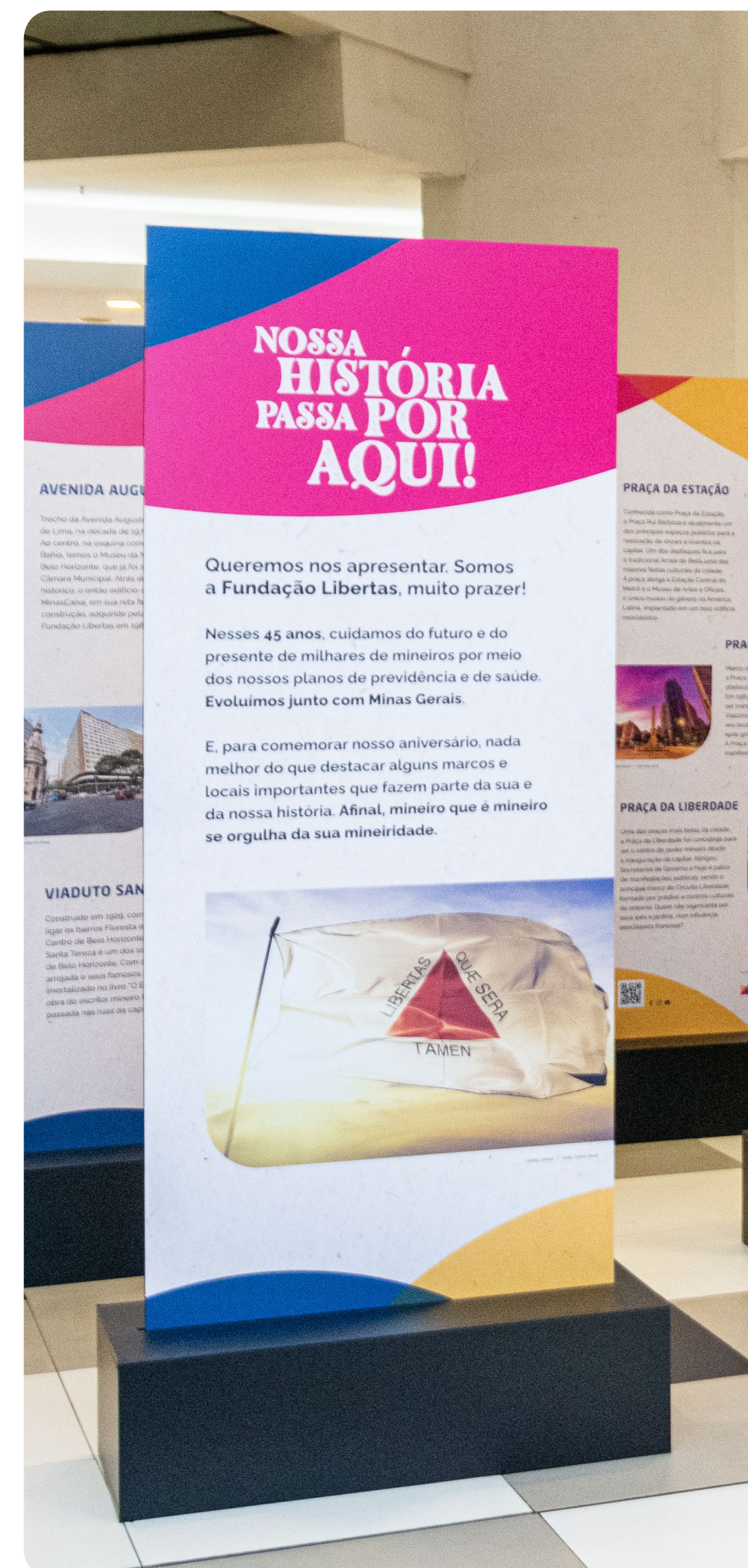
## Exposição em shopping de Belo Horizonte

Para celebrar de uma forma inovadora levamos parte da nossa história e do universo da previdência e da saúde para um espaço aberto e acessível ao grande público: o shopping. A exposição “De mineiro pra mineiro”, foi realizada entre os dias 2 e 22 de outubro, de forma gratuita, no Shopping Cidade, no Centro de Belo Horizonte. A mostra resgatou informações históricas sobre a PreviCaixa por meio de painéis com fotografias da época e relatos de clientes.

**Confira o que mais rolou:**

### Marcos históricos

Quem visitou a exposição pôde conferir fatos históricos que se misturam com a história da Libertas desde quando a Caixa Econômica do Estado de Minas Gerais instituiu, em 1977, a PreviCaixa.



# Inovação





## Cultura

Como mineiro que é mineiro tem orgulho da sua mineiridade, referências aos principais pontos de Minas Gerais também não ficaram de fora da exposição! Foi possível saber mais da história de locais como o Mercado Central, o Mineirão, a Igreja da Pampulha, entre outros.

## Espaço infantil VocêPrev

Recebemos 510 crianças nas oficinas de massinha e pintura, conduzidas pelos profissionais Luiza Xavier e Renato Annoni com uso de abordagem lúdica para falar sobre educação financeira.

## Painel instagramável

Centenas de pessoas, entre famílias, casais e crianças se divertiram registrando diversas poses no painel instagramável, onde eram retratadas as charmosas ruas das cidades de Minas Gerais e uma enorme xícara de café, uma das paixões dos mineiros.

## Quiz do Papo Certo

Mais de 1.300 pessoas participaram do *game* com perguntas e respostas relacionadas ao conteúdo exibido na mostra, além de dicas de educação financeira e previdenciária do programa Papo Certo.

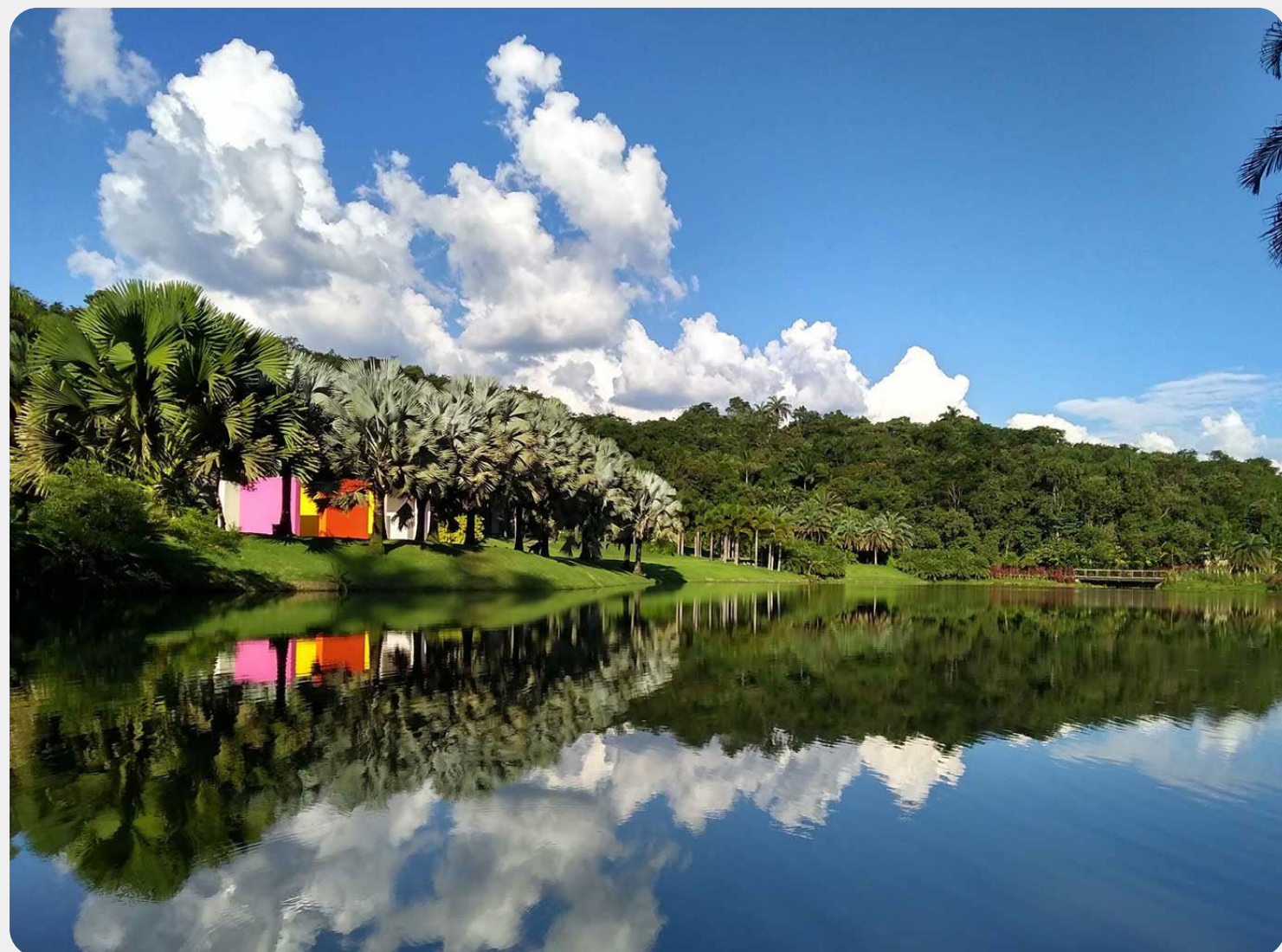




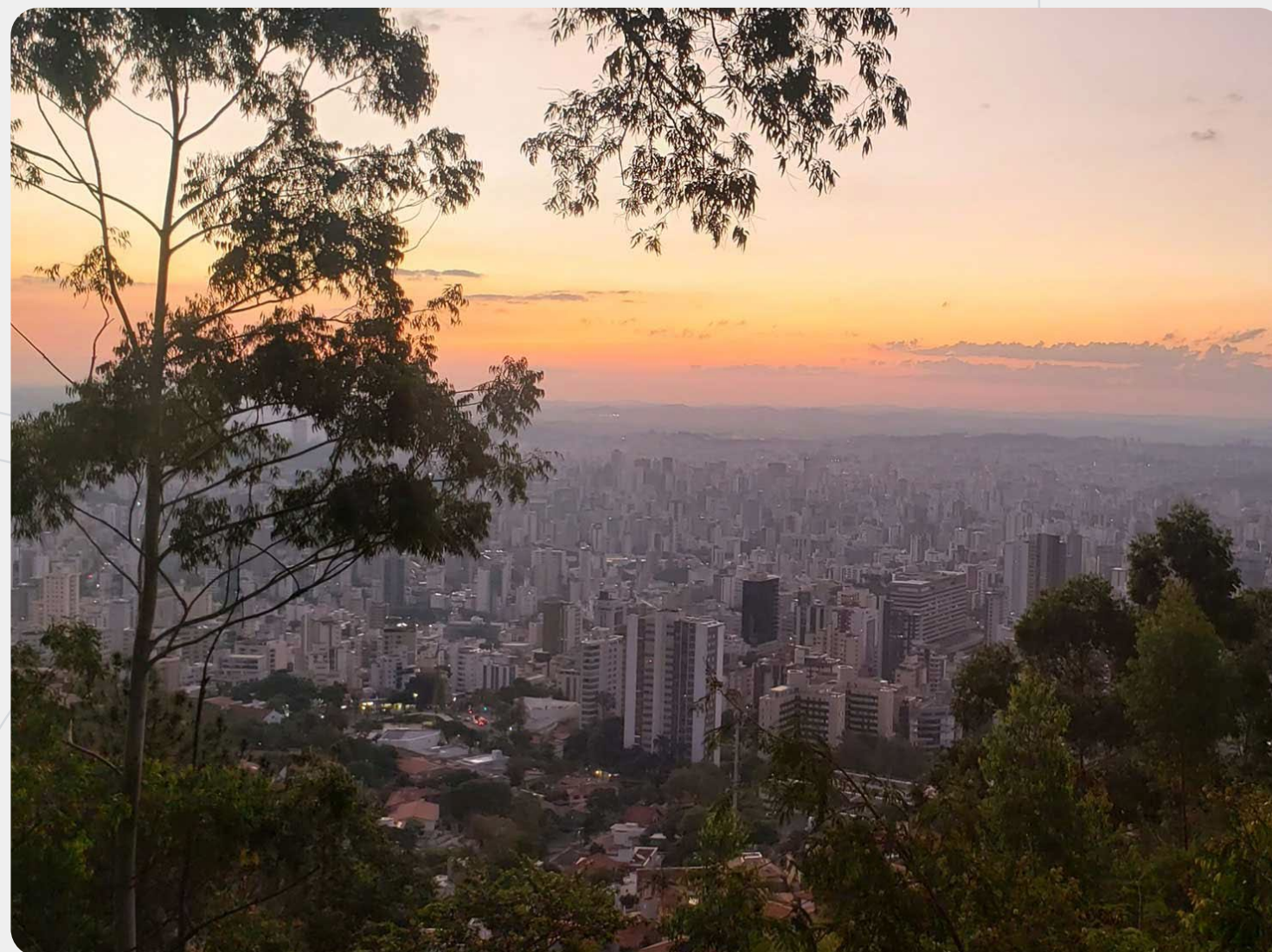


## Concurso cultural

Ainda como parte da celebração, realizamos o concurso de fotografia “Qual a sua mineiridade?”. Ao todo, foram enviadas 81 fotografias. A escolha das fotos vencedoras foi realizada por meio de um júri interno. Os autores das três melhores fotos foram premiados com um jantar especial. Confira as imagens vencedoras a seguir:



“Lago do Inhotim”  
– Frank Martins da Silva



“Mineiridade é ver o pôr do sol de um Belo Horizonte”  
– Ronaldo Lima Albuquerque



“Maria Fumaça, entre Tiradentes e São João Del Rei, na tarde dourada das Minas Gerais”  
– Carlos Renato Silva





## Resultado da campanha de 45 anos



**4.000**

visitantes passaram pela exposição



**200**

pessoas foi a média de visitação diária



**510**

crianças participaram das oficinas



**81**

fotos inscritas no concurso de fotografia



+de **300**

adultos somente no Dia das Crianças



**1.300**

acessos ao Quiz do Papo Certo





Sumário

O que aconteceu em 2022

Quem somos

Libertas: 45 anos ao lado dos mineiros

**Governança corporativa**

Gestão estratégica

Gestão de pessoas

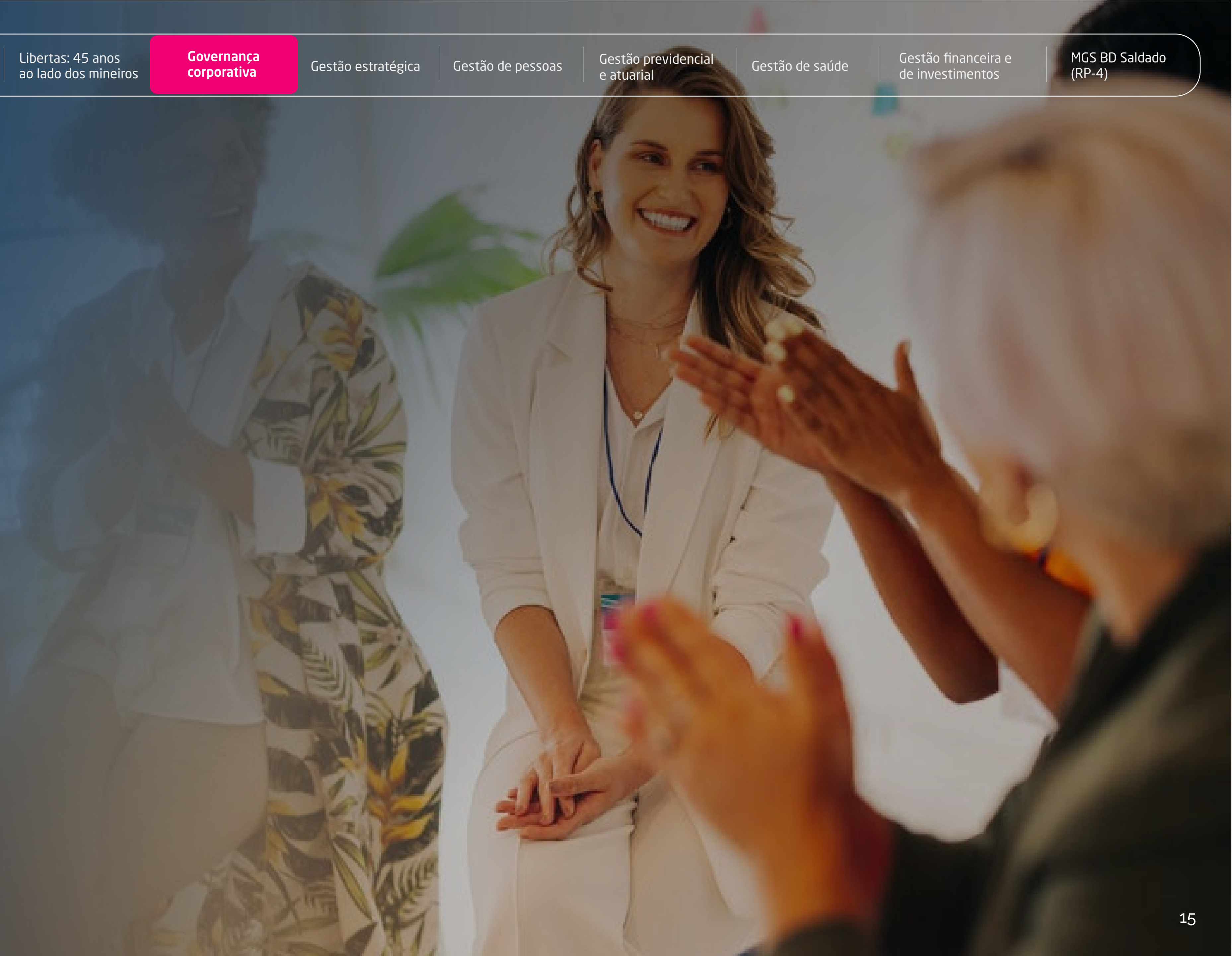
Gestão previdencial e atuarial

Gestão de saúde

Gestão financeira e de investimentos

MGS BD Saldado (RP-4)

# Governança corporativa







## Aqui na Libertas, temos o compromisso de administrar os planos de previdência e de saúde com transparência.

Nosso modelo de Governança tem como princípios a transparência, a equidade, a prestação de contas e a responsabilidade corporativa. Quando convertidos em práticas de governança, permitem criar caminhos seguros para um crescimento sustentável levando em conta o aperfeiçoamento da gestão, a harmonização de interesses, a sustentabilidade do negócio e a geração de valor de longo prazo.

### Transparência

Temos o compromisso de divulgar e fornecer para os nossos clientes e a sociedade em geral, informações que geram valor sem nos limitarmos àquelas impostas por leis ou regulamentos. Nossa comunicação é objetiva, clara, confiável e acontece no momento certo.

### Equidade

Tratamos todos os nossos *stakeholders* de maneira justa e igualitária, considerando seus direitos, deveres, necessidades, interesses e expectativas.

### Prestação de contas

Prestamos contas da atuação dos agentes de governança de forma clara, concisa, compreensível e tempestiva, assumindo integralmente as consequências dos atos e omissões, trabalhando com diligência e responsabilidade.

### Responsabilidade corporativa

Pautamos nossas ações com base na ética, e fazemos a coisa certa agindo em coerência com nossos valores e diretrizes, respeitando todas as pessoas. Estamos dedicados a cumprir as melhores práticas de governança, pela conformidade legal dos atos e pelo equilíbrio econômico, financeiro e atuarial da Fundação, atenuando os riscos aos quais estamos expostos.

## Gestão de Compliance

Buscamos a manutenção da reputação da Libertas e asseguramos para que as atividades de todas as áreas aconteçam de forma sustentável, em conformidade com as leis e normas aplicáveis, bem como respeitando padrões éticos e de integridade.

Nosso Programa de Compliance reúne atividades destinadas a prevenir, detectar e remediar desvios de conduta e atos que prejudiquem nossa reputação, incluindo aqueles relacionados a fraudes, corrupção, lavagem de dinheiro e conflito de interesses.

### Conheça o Relatório Anual de Compliance 2022

O documento apresenta as nossas principais ações e resultados relacionados a Compliance e integridade, como: conduta e ética, canal de denúncias, diversidade e inclusão, dentre outros norteadores.



[Clique aqui para ler.](#)

## Selo de Autorregulação em Governança Corporativa

Como resultado de uma busca constante pelo aprimoramento e a robustez dos nossos processos internos, fomos contemplados, entre as 30 empresas do segmento do país, com a obtenção do Selo de Autorregulação em Governança Corporativa da Abrapp (Associação Brasileira das Entidades Fechadas de Previdência Complementar).

Uma grande conquista, que nasceu de uma adesão voluntária à certificação e que passou pela revisão de uma série de processos até o atingimento dos mais elevados padrões em Governança Corporativa. Confira mais sobre o processo de obtenção do selo.



[Clique aqui para ler.](#)





# Estrutura organizacional

## Órgãos estatutários

A governança corporativa da Libertas é formada por Conselho Deliberativo, Conselho Fiscal e Diretoria Executiva, que são os órgãos de gestão e fiscalização da organização.







## Comitês

Os comitês buscam assessorar os Conselhos e a Diretoria Executiva na condução de suas atividades. Eles podem ter natureza deliberativa ou consultiva, atuando como fóruns de discussão para a análise sobre temas estratégicos, que precisam ser tratados com mais profundidade, auxiliando os Órgãos de Governança nos processos de tomada de decisão de forma ágil e precisa.



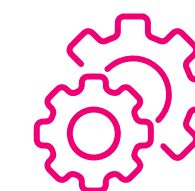
### Comitê de Investimentos

Acompanha e avalia os investimentos e desinvestimentos da Libertas, em conformidade com a legislação e normas internas.



### Comitê de Conduta e Ética

Administra e supervisiona a aplicação e a observância do nosso Código de Conduta e Ética.



### Comitê de Asset Liability Management (ALM)

Realiza o acompanhamento sistemático do ativo e do passivo dos planos administrados.





Sumário

O que aconteceu em 2022

Quem somos

Libertas: 45 anos ao lado dos mineiros

Governança corporativa

**Gestão estratégica**

Gestão de pessoas

Gestão previdencial e atuarial

Gestão de saúde

Gestão financeira e de investimentos

MGS BD Saldado (RP-4)

# Gestão estratégica

---







## Planejamento Estratégico

*Construção coletiva, acompanhamento mensal e revisão anual promovem resultados de sucesso.*

O Planejamento Estratégico tem sido responsável por delinear a nossa atuação, capacitando-nos a enfrentar os desafios da gestão previdencial e de assistência à saúde. Em cada etapa, vemos os acertos e resultados e a necessidade de eventuais correções de rota. É um processo gerencial desafiador que permite termos uma visão clara de onde estamos e para onde queremos ir, estabelecendo prioridades para o alcance da missão institucional tornando-se um importante direcionador para os desafios no curto, médio e longo prazo.

### No caminho certo

Encerramos o ano com o atingimento de 104% das 48 metas estabelecidas nos sete objetivos estratégicos e 17 OKRs (objetivos e resultados-chave) anuais.

## Mapa estratégico



### Missão

Oferecer e gerir, com excelência, confiança e credibilidade, soluções em previdência e saúde para a maior proteção social e bem-estar dos nossos clientes.



### Visão

Ser reconhecida pelos nossos clientes como uma excelente gestora de soluções em previdência e saúde.

## Valores Organizacionais



Foco no Cliente



Ética



Foco em Resultados Sustentáveis



Inovação



Transparência



Equidade



Senso de Equipe





## Conheça nossos objetivos que fazem parte do planejamento estratégico:



Promover o equilíbrio atuarial e financeiro dos planos BD e crescimento dos CD e instituído.



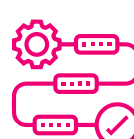
Promover o equilíbrio atuarial e financeiro dos planos de saúde.



Propiciar a gestão administrativa eficiente e eficaz.



Elevar o nível de satisfação e a percepção dos clientes.



Promover a transformação digital, desburocratizar e simplificar processos.



Fortalecer o ambiente de Governança, Compliance e Riscos.



Ser uma excelente empresa para se trabalhar e se desenvolver.

## Gerenciamento de riscos

### Evolução constante no controle de riscos

Iniciamos em 2022 o projeto de Governança, Riscos e Compliance (GRC) com a participação da consultoria especializada PFM. O projeto teve início em março e a partir disso, diversas ações de conscientização e treinamento foram realizadas ao longo do ano visando aprimorar e fortalecer a cultura baseada na prevenção à riscos. A consultoria realizou o mapeamento de parte dos processos, além de ações internas de melhoria para a implantação da nova metodologia de avaliação de riscos e controles. A próxima etapa, prevista para 2023, envolve a identificação e mensuração dos riscos e controles nos processos mapeados, o que possibilitará a revisão da nossa matriz de riscos.

### Monitoramento de riscos de investimentos

Também realizamos atividades em busca de melhorias em nossas ações ligadas ao dia a dia do gerenciamento de risco de

investimentos. Aperfeiçoamos os trabalhos junto ao Comitê de Investimentos, realizamos pesquisas de mercado, *benchmarking* com outras entidades e iniciamos novo relatório mensal com análises mais aprofundadas de métricas de riscos para cada um dos planos de previdência e uma análise do cenário local e internacional voltada para o impacto no cenário de riscos. Ainda em 2022 iniciamos uma publicação interna direcionada aos colaboradores com o intuito de fomentar a cultura de controle de riscos.

## Responsabilidade socioambiental

Nos últimos anos, temos olhado para nosso desempenho social, ambiental, financeiro e de governança (sigla ESG, em português; meio ambiente, social e governança), realizando pequenas mudanças com foco na sustentabilidade a longo prazo, no impacto social gerado pelos nossos planos de previdência e de saúde e no engajamento com nossos públicos estratégicos. O objetivo é estarmos cada vez mais alinhados aos critérios ESG para garantir um desenvolvimento sustentável e perene para a Fundação.





### Conheça algumas de nossas iniciativas:

- Análise criteriosa para a escolha de terceiros a fim de evitar contratação de empresas com atividades que infrinjam valores e princípios da Fundação. A avaliação considera entre outros critérios, o Cadastro Nacional de empresas punidas, inidôneas, suspensas e impedidas; lista de condenados por trabalho infantil e por trabalho escravo; sua reputação na mídia (API Google); certidão negativa de débito trabalhista, entre outros.

- Busca por investir em fundos de empresas aderentes aos critérios ESG e automaticamente fazer investimentos em empresas comprometidas com o meio ambiente, sociedade e com parâmetros elevados de governança.

- Formação de grupo de trabalho para tratar as iniciativas ESG no âmbito da Fundação.

- A inserção do tema ESG como pauta do “2º Seminário de Investimentos, Riscos e Compliance” realizado na sede da Libertas, com a participação de Marcos Roberto Correia, sócio da JGP e Daniela Gamboa, Head de crédito privado e imobiliário da SulAmérica Investimentos.

## Comunicação

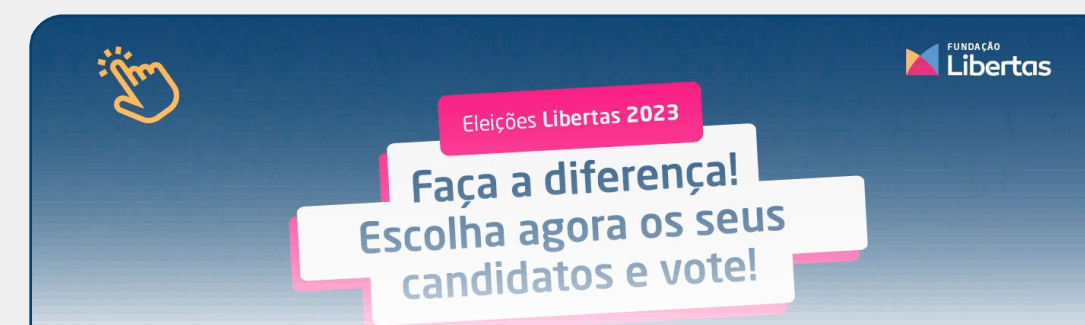
A busca por uma linguagem mais clara e a frequência das informações foram os norteadores da nossa Comunicação em 2022. Fomos atrás do que nossos clientes pediram em nossas pesquisas, revisamos alguns processos internos e trabalhamos pesado para explorarmos ainda mais esses dois pilares. E após o ápice da Covid-19, a nossa Comunicação vem passando por um esforço contínuo de adequação e mudança de estratégia em busca de mais alcance pelas pautas que envolvem nossos planos de previdência e saúde.

### Nossos canais e ferramentas de comunicação:



#### Site

Nosso site [www.fundacaolibertas.com.br](http://www.fundacaolibertas.com.br) obteve aproximadamente 200 mil acessos de janeiro a dezembro, o que representa uma média mensal de 16 mil visitas. Entre as páginas mais visitadas, se destacam além da principal, o Fale Conosco, a página principal de Saúde, a de acesso ao prestador de serviços e a notícia sobre o aniversário de 45 anos da Libertas.



#### E-mail marketing

O e-mail marketing continua como uma das nossas maiores ferramentas de comunicação com o cliente. No total, foram enviados mais de 1 milhão e 300 mil e-mails, com uma taxa média de abertura de 25%. Na prática, tivemos um aumento de mais de 350 mil envios, se comparado a 2021. A *newsletter* mensal “Fique Sabendo”, disparada para todos os clientes com e-mail cadastrado, contribuiu para alavancar esses números.



#### Newsletter “Fique Sabendo”

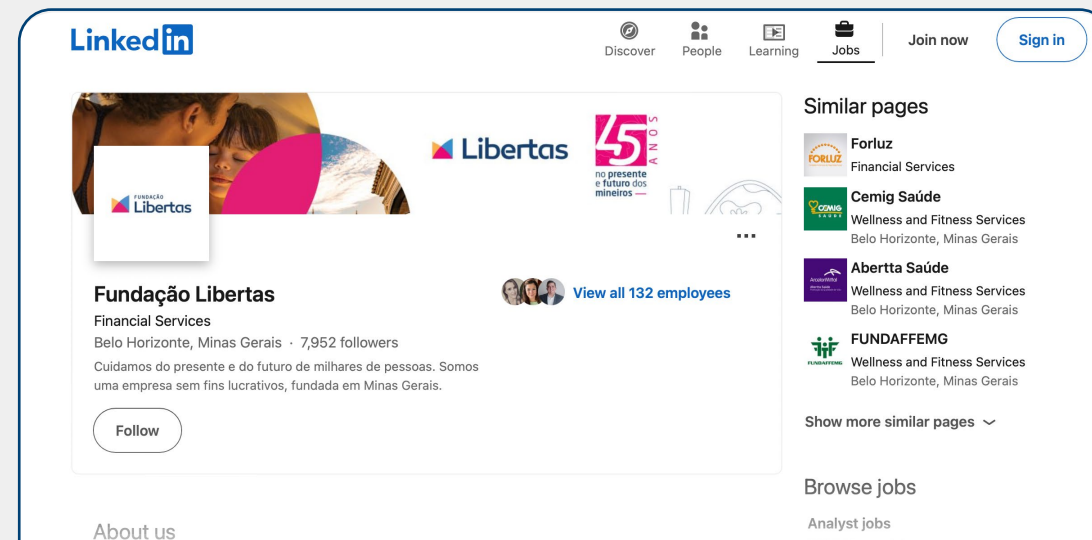
Segundo ano do informe eletrônico mensal “Fique Sabendo”, disponibilizado para aproximadamente 19 mil contatos da Libertas com e-mail cadastrado. A *newsletter* possui taxa média de 20% de abertura. A cada ano reforçamos a importância do cadastro atualizado para garantir o recebimento constante dos nossos informes. Todas as matérias são direcionadas para o site da Fundação.





### Instagram

A rede social passou por uma grande transformação em 2022 e cresceu 18% em relação ao número de seguidores quando comparado a 2021. Como parte da estratégia, adequamos a linguagem ao público e exploramos temas de maior interesse dos seguidores, de acordo com pesquisas anteriores, por meio de reels e stories. Encerramos o ano com 535 publicações, 169 mil contas alcançadas, 1.619 seguidores e 35.646 interações entre compartilhamentos, curtidas, comentários e salvamentos.



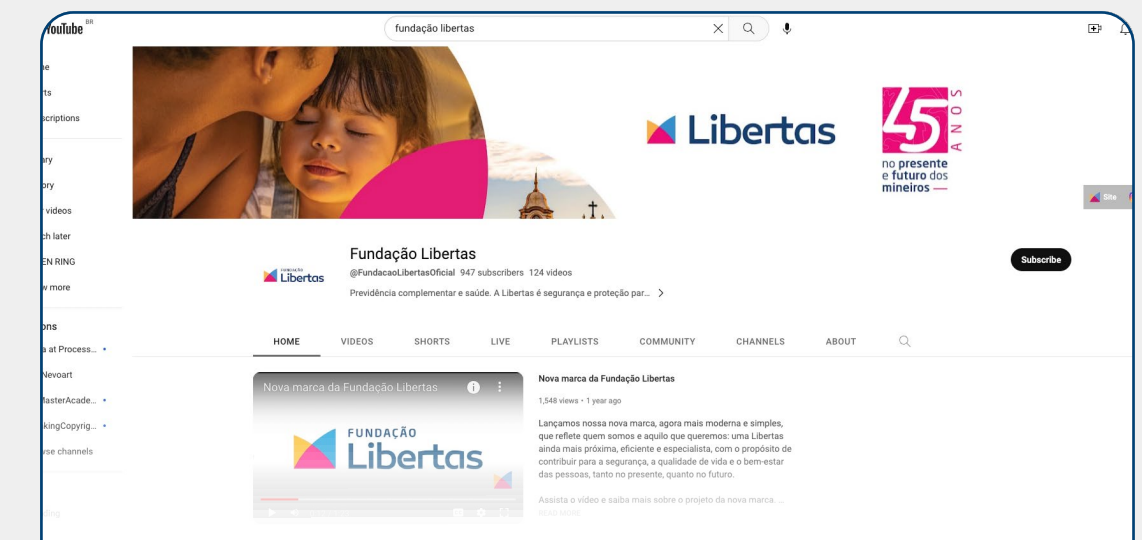
### LinkedIn

A rede social que apresentou os resultados mais expressivos em 2022. O LinkedIn teve crescimento de 25% em relação ao número de seguidores, quando comparado a 2021. Foram 1.538 novos perfis nos seguindo, um total de 7.900 seguidores e 9.245 interações. Na rede social publicamos além das vagas, pautas institucionais com o time da Libertas, seminários, participação em eventos corporativos e a conquista do 18º lugar no GPTW e dos selos da Abrapp.



### Facebook

Quando comparado às outras redes, o Facebook foi o que apresentou resultado mais tímido em 2022. A rede social encerrou o ano com 372 seguidores, 169 publicações, 115 contas alcançadas e 237 interações, entre curtidas, comentários e compartilhamentos.



### YouTube

Nosso canal no YouTube encerrou o ano com 926 inscritos - um aumento de 11% quando comparado ao ano anterior - além da conquista de 90 novos seguidores, 8.012 visualizações e 31 publicações. Os vídeos mais acessados foram Prevenção e Combate à Lavagem de Dinheiro e ao Financiamento do Terrorismo (1.141 views) e o resultado dos investimentos de julho (695 views) e do 1º semestre de 2022 (605).





papo

**certo.**  
Finanças e Saúde

## Programa de Educação Financeira, Previdenciária e para a Saúde

Acreditamos que o aprendizado contínuo é a chave para decisões mais conscientes relacionadas ao dinheiro, planejamento financeiro, aposentadoria e até nosso bem-estar. Para isso, oferecemos às empresas patrocinadoras, seus colaboradores e nossos clientes, o Papo Certo, o programa de Educação Financeira, Previdenciária e para a Saúde da Fundação Libertas.

Já é um fato que o conceito de saúde é muito mais amplo do que a ausência de doença ou enfermidade. A Organização Mundial da Saúde (OMS) define saúde como um estado de completo bem-estar físico, mental e social. Por isso, acreditamos que a saúde financeira e previdenciária, somadas à saúde e bem-estar, refletem em um indivíduo saudável de forma integral.

### O programa

Criado em 2021, o programa tem o objetivo de conscientizar e impactar nossos públicos e a sociedade por meio de conteúdos digitais

educativos divulgados em nossos canais de comunicação e, presencialmente, em nossas patrocinadoras. Em 2022 foram realizadas 56 ações. O aprimoramento do programa é tão importante que faz parte das metas organizacionais do planejamento estratégico.

**Confira as principais ações:**

## Educação Previdenciária

### Libertas com você

Demos um novo direcionamento para os atendimentos presenciais realizados nas patrocinadoras. O “Libertas com você”, foi desenvolvido com o objetivo de estreitar e retomar, após o boom da Covid-19, o relacionamento com nossos clientes.

Com nosso time em campo e uma máquina de café, intitulamos a campanha ‘Vem tomar um cafezim’. Os atendimentos envolveram orientação sobre aposentadoria, empréstimos, adesões, aumento de contribuição, informações sobre o VocêPrev, dentre outros. Um ponto muito positivo foi o apoio das patrocinadoras que regularmente divulgaram a agenda em seus canais internos de comunicação.

## Números do Libertas com você:



**45** unidades visitadas



**+de 1.300** participantes atendidos



**27** municípios visitados



**14** cidades do interior



**13** cidades da região metropolitana de BH





## Recalculando a Rota

Realizada anualmente nos meses de agosto, setembro, outubro e dezembro, a campanha Recalculando a Rota, tem por objetivo estimular os participantes dos planos de Contribuição Definida a repensar o planejamento da previdência privada, caso não estejam no limite máximo paritário da empresa patrocinadora. Em 2022, durante as campanhas do Recalculando a Rota, 627 pessoas aumentaram a contribuição pensando no futuro. Sendo que, 52% daqueles que alteraram a contribuição, aumentaram para o teto máximo. O mote da campanha foi 'Seu dinheiro vale mais que o dobro', onde foi destacado a chance de aproveitar ainda mais a vantagem do 2x1 na previdência privada.

## Educação Financeira

### Participação na 9ª Semana Nacional de Educação Financeira

Participamos pelo segundo ano da Semana ENEF com a produção de vídeos educativos de especialistas do mercado: Guilherme Benites, sócio da ADITUS Consultoria Financeira, com o tema "O que saber para começar a investir" e André Caram, diretor na SulAmérica Investimento, com a temática "Check up da saúde financeira".

### Ciclo de palestras na Prodemge

A pedido da patrocinadora Prodemge, organizamos três palestras sobre finanças pessoais e comportamentais com um especialista no assunto, o economista Aquiles Mosca. Participaram de forma on-line mais de 250 pessoas. A iniciativa contou com a participação do nosso time de investimentos e será oferecida a outras patrocinadoras em 2023.

## 2º Seminário de Investimentos, Riscos e Compliance

Nos dias 3 e 4 de novembro, promovemos a segunda edição do "Seminário de Investimentos, Riscos e Compliance". O evento presencial contou com a participação de 80 convidados no auditório da Libertas e a participação de especialistas do setor. As reflexões e debates serviram de base para a construção das Políticas de Investimentos dos planos de previdência da Fundação para o próximo ano, conforme previsto no Planejamento Estratégico.



[Clique aqui](#) e reveja as palestras na *playlist* da Libertas no YouTube.

## Resultado dos Investimentos

Atendendo a pedidos dos participantes e para garantir a transparência das informações, comunicamos mensalmente de três formas o resultado dos investimentos dos nossos planos de previdência.

- 1) Matéria publicada no site e disparada via *newsletter* "Fique Sabendo".
- 2) Áudio de até um 1 minuto – chamado Papo de Investimentos - com resumo da matéria publicada no site e divulgado no Instagram e YouTube *Shorts*.
- 3) Vídeo com resultados, em que nossos especialistas explicam o mercado, as estratégias adotadas, as rentabilidades dos planos, o cenário nacional e internacional e principalmente, a importância do olhar no longo prazo.





## Educação para a Saúde

### Novas Campanhas com foco na prevenção

Em 2022, o Libertas Saúde ampliou o leque de ações com foco preventivo iniciando novas campanhas para os seguintes programas:

- **Prevenção ao Câncer de Intestino:** destinada a beneficiários de 50 a 75 anos, a campanha promoveu a prevenção através da liberação de exames de Pesquisa de Sangue Oculto nas fezes. A campanha encerrou o ano com 117 participações.
- **Prevenção ao Câncer de Colo Uterino:** na campanha, as beneficiárias entre 25 e 64 anos, que não haviam realizado o exame de Colposcopia (Papanicolau) no último ano, contaram com a isenção da coparticipação para colocar o exame em dia. Ao todo, 265 mulheres participaram.
- **Combate à Diabetes:** os beneficiários elegíveis contaram com a isenção da

coparticipação para fazer os seus exames de Hemoglobina Glicada para um maior controle da Diabetes e prevenção de possível diagnóstico. A campanha encerrou o ano com 124 participações.

Além das novidades, as já tradicionais campanhas de Outubro Rosa, Novembro Azul e Saúde Ocular também foram realizadas, bem como o Programa Amor à Vida, dedicado as futuras mães, com benefícios exclusivos, acolhimento e orientação especializada.

Os dados referentes às campanhas de saúde da Fundação Libertas poderão ser conferidos no capítulo dedicado aos planos de saúde.

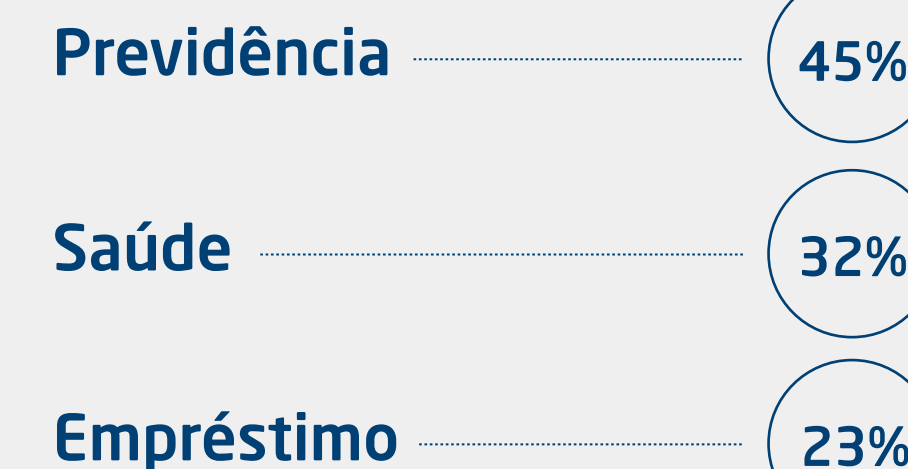
## Relacionamento com o cliente

O Libertas com você, programa de apoio ao cliente nas patrocinadoras, foi um dos projetos de grande atuação do time de Relacionamento. Com o PDVI da Copasa em curso, realizamos visitas, palestras, agendamentos e muitas simulações de aposentadorias.

### Canais de atendimento

As solicitações do ano totalizaram 60.386 respostas aos clientes. O telefone ainda é o canal mais solicitado, com mais de 29.114 atendimentos. Representa uma média de 2.426 ligações por mês e 48% dos atendimentos entre todos os demais canais. O e-mail é o segundo mais utilizado com 16.858 solicitações, seguido do terceiro lugar, o WhatsApp com 8.864 protocolos. O atendimento presencial ocupa o quarto lugar com 3.563 atendimentos no escritório e o atendimento via chat no site, o quinto lugar com 1.987 protocolos.

Os atendimentos dos serviços representaram:



### Novo espaço de atendimento ao cliente

Em abril, após a reforma do nosso escritório, ganhamos um espaço mais moderno e confortável para realizar os atendimentos, com salas individuais, prezando ainda mais pela privacidade e qualidade aos nossos clientes.





### Pesquisa de satisfação 2022: aprovação de 88%

Ganhamos a avaliação positiva de 88% de nossos participantes ativos, aposentados e pensionistas. Em comparação com o ano anterior, evoluímos 5 pontos percentuais. O estudo foi aplicado pela consultoria terceirizada Gestner, no período de 25 de outubro a 11 de novembro, por meio de coleta quantitativa via questionário web e telefone. Foram 1.497 entrevistados, sendo: 60% ativos, 24% aposentados e 16% pensionistas.

#### Confira os principais resultados:



**94%** de satisfação com a frequência da comunicação recebida.

**87%** de satisfação com os planos de previdência.

**88%** estão satisfeitos com a Libertas.

**88%** aprovam a gestão dos recursos.

**87%** avaliam como sólida e segura.

**86%** avaliam como eficiente.

### Ouvidoria

O nosso tradicional canal da Ouvidoria tem como propósito ser porta-voz dos clientes da Fundação e demais públicos que se relacionam com a gente. O objetivo do canal é atuar em assuntos que não foram solucionados por outros canais de atendimento, além de atuar como importante ferramenta em busca da qualidade. A Ouvidoria registrou 63 ocorrências no ano, 11% a menos do que em 2021. Vale destacar a redução de 30% dos índices de reclamação.

Distribuição de manifestações por classificação







Sumário

O que aconteceu em 2022

Quem somos

Libertas: 45 anos ao lado dos mineiros

Governança corporativa

Gestão estratégica

**Gestão de pessoas**

Gestão previdencial e atuarial

Gestão de saúde

Gestão financeira e de investimentos

MGS BD Saldado (RP-4)

# Gestão de pessoas

---





## Somos, mais uma vez, uma das melhores empresas para se trabalhar!

Ao longo de 2022, avançamos na estratégia voltada para as nossas pessoas. Muito dos resultados que já alcançamos vem do trabalho intenso de transformação cultural iniciado em 2020, e que estamos empenhados em manter para garantir as mudanças que conquistamos e para construir uma cultura de colaboração e cooperação.

### Selo GPTW

Na busca por criar um ambiente de trabalho excelente conquistamos, em 2022, o selo das “Melhores Empresas para Trabalhar”, uma certificação mundialmente reconhecida, criada pela consultoria *Great Place to Work* (GPTW), em 18º lugar no ranking de Minas Gerais. O selo representa a satisfação dos colaboradores com seu ambiente de trabalho, o que reflete em melhores entregas e um atendimento avaliado de forma positiva pelos clientes.



### Selo de Engajamento da Abrapp

Além disso, conquistamos o “Selo Ouro de Engajamento da Abrapp” (2022), a maior premiação de gestão de pessoas no setor da previdência privada. O Selo reconhece as entidades que possuem um ambiente de trabalho colaborativo e produtivo, onde as equipes trabalham com entusiasmo, empenho e foco para alcançarem juntas os seus objetivos.







## Perfil Libertas

### Time



**108** colaboradores, em 30/12/2022



**20** estagiários



colaboradores em mais de **8** estados do Brasil



### Número de colaboradores por idade

Até 25 anos **13**

Entre 26 e 45 anos **82**

Entre 46 e 50 anos **5**

Acima de 51 anos **8**



### Treinamento e desenvolvimento

**66** ações de desenvolvimento

**11** bolsas de estudo

**18** bolsas de inglês



### Sexo

**57,5%** Mulheres

**42,5%** Homens



### Modelo híbrido de trabalho

Iniciamos em 2021 um modelo de trabalho híbrido onde os colaboradores podem escolher trabalhar de maneira flexível, alternando entre escritório e o conforto de casa, uma forma de garantir o equilíbrio entre produtividade e bem-estar. Este modelo proporcionou ainda a contratação de profissionais de outras cidades, que compartilham os nossos

valores e princípios. Os processos seletivos para posições 100% remotas promoveram a diversidade por meio de diferentes perfis, formações e ideias. Em 2022, aconteceu a consolidação desta modalidade de trabalho, híbrida e flexível, reforçando o nível de confiança e profissionalismo na empresa.



### Cuidado com o bem-estar

Neste novo contexto de trabalho, adaptamos a forma de medir o clima organizacional e qualidade de vida dos colaboradores aplicando pesquisas semanais on-line sobre temas que afetam o dia a dia e bem-estar das equipes, que servem de base para melhorias nos processos.

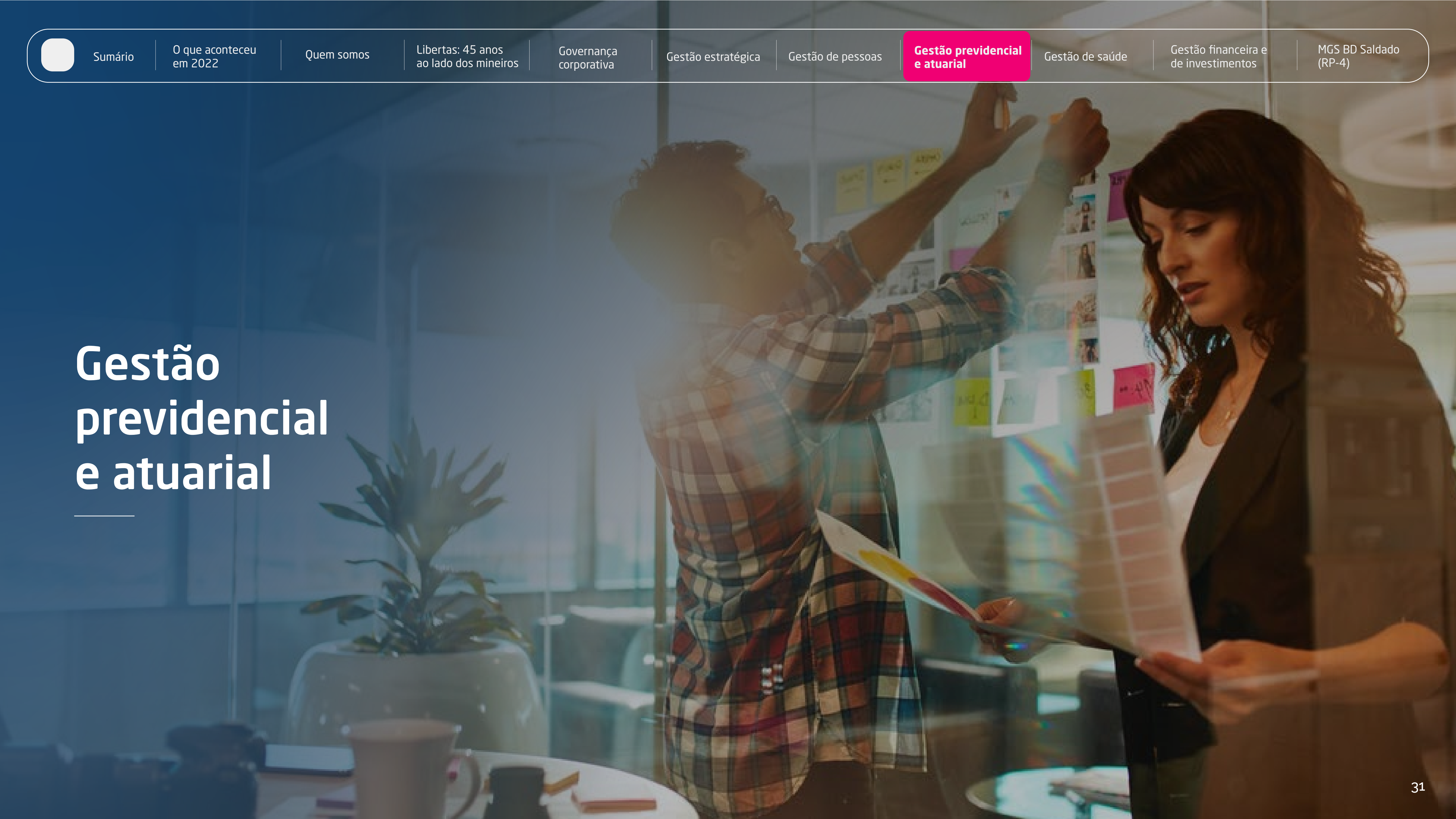
Nós nos preocupamos com o bem-estar dos colaboradores e buscamos por meio de ações simples, cuidar da saúde mental e emocional das pessoas, além de proporcionar alternativas para um estilo de vida saudável, como a contratação, em 2022, de um aplicativo que promove a prática de atividades físicas entre os colaboradores.





# Gestão previdencial e atuarial

---





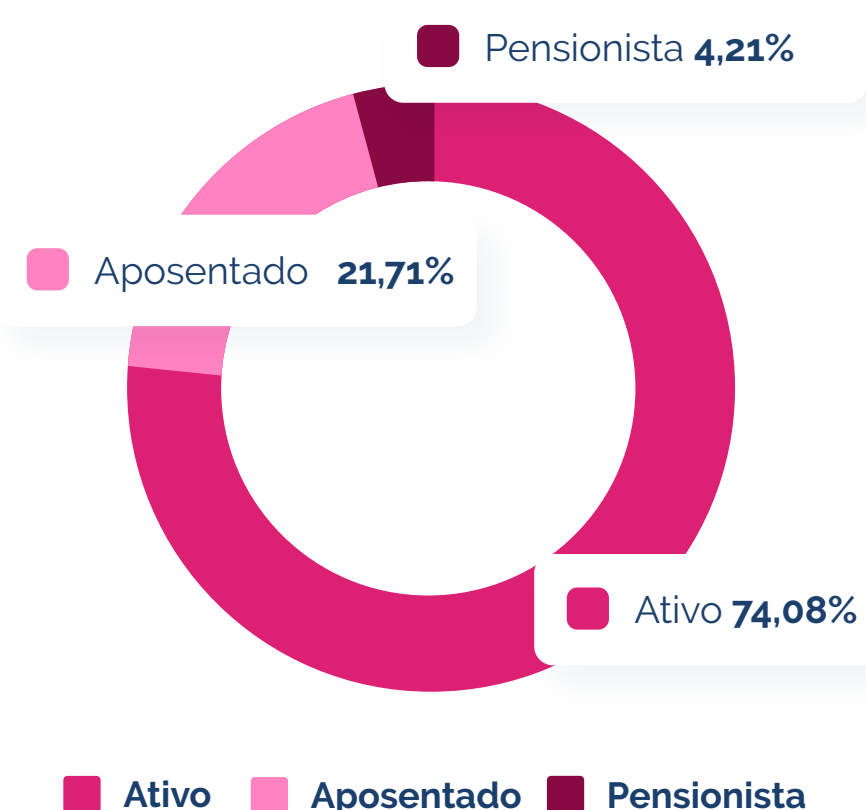


## Perfis populacionais

Por meio dos nossos treze planos de previdência administrados, mantivemos nosso compromisso diário com nossos mais de 20 mil participantes, aposentados e pensionistas. Confira, a seguir, o perfil dos nossos clientes.

Mais de 16 mil participantes estão em fase ativa, ou seja, contribuem mensalmente para o seu plano.

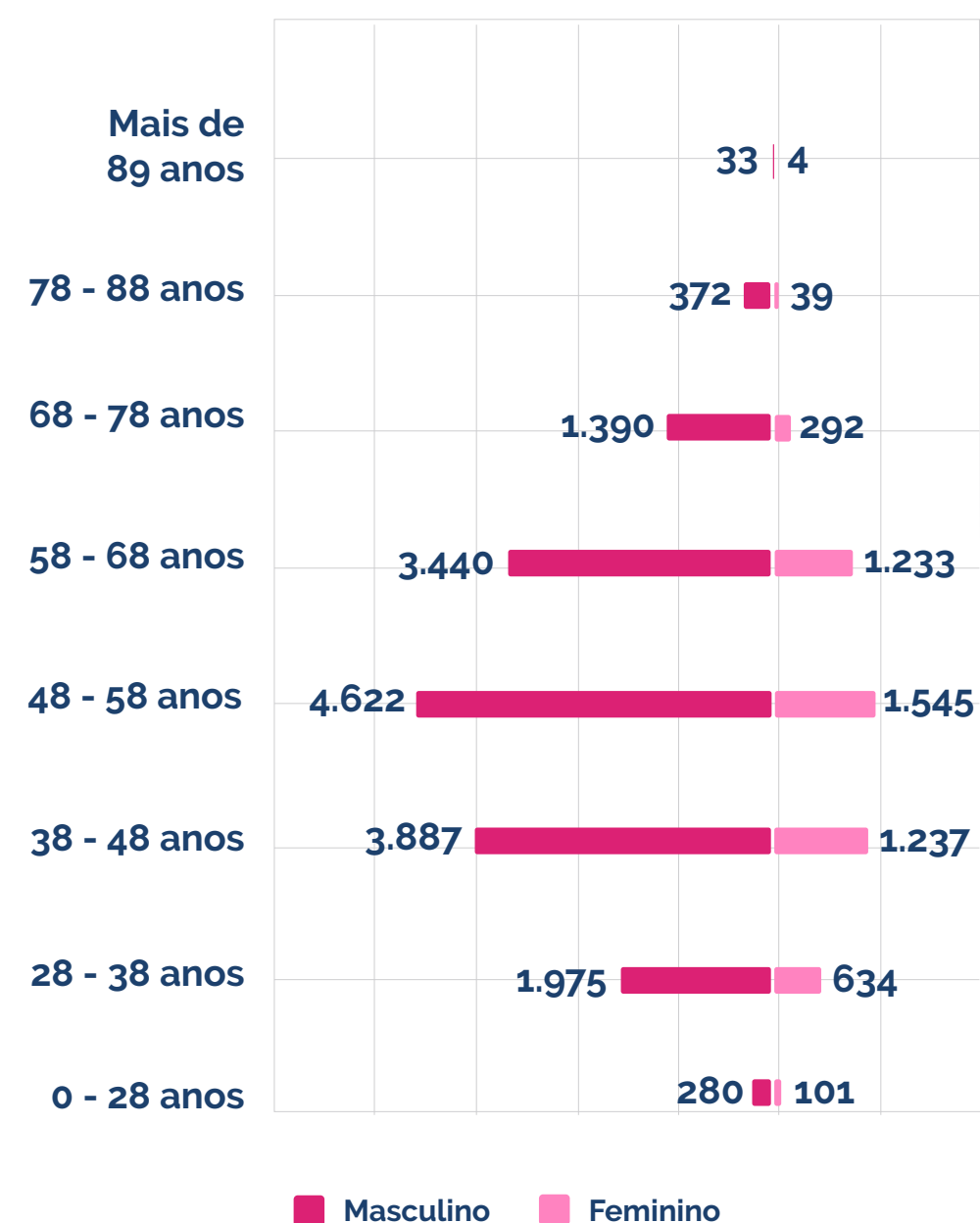
### População por situação



Fonte: Fundação Libertas/DISE/GERAT

A maior parcela permanece na faixa etária de 48-58 anos e é do sexo masculino.

### Perfil dos participantes e assistidos por sexo e idade



Fonte: Fundação Libertas/DISE/GERAT

### Distribuição de participantes e assistidos por plano e patrocinadora/ instituidor (ref.: Avaliação Atuarial - dezembro/22)

	Ativo	Aposentado	Pensionista	Total	Percentual de participação da patrocinadora/ instituidor
<b>Codemge</b>	<b>166</b>	<b>23</b>	<b>4</b>	<b>193</b>	<b>0,92%</b>
CodemigPrev (CD)	166	23	4	193	
<b>Cohab Minas</b>	<b>108</b>	<b>47</b>	<b>23</b>	<b>178</b>	<b>0,84%</b>
Cohab BD Saldado (RP-g)	25	40	23	88	
CohabPrev (CD)	83	7	-	90	
<b>Copasa</b>	<b>9.801</b>	<b>3.584</b>	<b>817</b>	<b>14.202</b>	<b>67,36%</b>
Copasa BD Fechado (RP1)	87	157	133	377	
Copasa BD Saldado	696	2.202	610	3.508	
Novo Plano Copasa (CD)	9.018	1.225	74	10.317	
<b>Libertas</b>	<b>134</b>	<b>36</b>	<b>4</b>	<b>174</b>	<b>0,83%</b>
CDPrev (CD)	134	36	4	174	
<b>MGS</b>	<b>4.204</b>	<b>510</b>	<b>6</b>	<b>4.720</b>	<b>22,39%</b>
MGS BD Saldado (RP-4)	392	199	-	591	
MGSPrev (CD)	3.812	311	6	4.129	
<b>Prodemge</b>	<b>832</b>	<b>363</b>	<b>30</b>	<b>1.225</b>	<b>5,81%</b>
Prodemge BD Fechado (RP5-II)	4	9	4	17	
Prodemge BD Saldado	8	140	20	168	
ProdemgePrev (CD)	820	214	6	1.040	
<b>Plano instituído</b>	<b>374</b>	<b>14</b>	<b>4</b>	<b>392</b>	<b>1,86%</b>
VocêPrev (CD)	374	14	4	392	

Participantes	Aposentados	Pensionistas	Total
15,619	4,577	888	21,084

Fonte: Fundação Libertas/DISE/GERAT





## Patrimônio dos planos de previdência

### Patrimônio dos planos previdenciais em dezembro de 2022 (em R\$ mi)

Codemge	47.432
Cohab Minas	91.103
Copasa	3.123.004
Libertas	59.559
MGS	87.079
Prodemge	658.820
VocêPrev	27.983

Fonte: Fundação Libertas/DISE/GERAT

Foram R\$ 392 milhões pagos em benefícios e institutos e R\$ 190 milhões em contribuições arrecadadas ao longo de 2022.

## Aposentadorias e pensões

Em 2022, pagamos mais de R\$ 219,6 milhões em aposentadorias e pensões.

### Total de benefícios pagos por plano (CD)

Planos CD	Valores pagos (R\$)	Percentual
Novo Plano Copasa	81.572.701,80	71,88%
ProdemgePrev	21.288.965,04	18,76%
CohabPrev	303.906,06	0,27%
CDPrev	3.295.387,04	2,90%
CodemigPrev	3.043.927,33	2,68%
MGSPrev	2.761.454,81	2,43%
VocêPrev	1.212.019,13	1,07%
<b>Total</b>	<b>113.478.361,21</b>	<b>100%</b>

Fonte: Fundação Libertas/DISE/GEPRE

### Total de benefícios pagos por plano (BD e SD)

Planos BD/SD	Valores pagos (R\$)	Percentual
Copasa BD Fechado (RP1)	4.027.272,11	3,56%
Copasa BD Saldado	92.572.967,10	81,89%
Prodemge BD Fechado (RP5-II)	619.448,22	0,55%
Prodemge BD Saldado	11.288.129,29	9,98%
Cohab BD Saldado (RP-9)	4.097.762,71	3,62%
MGS BD Saldado (RP-4)	446.137,09	0,39%
<b>Total</b>	<b>113.051.716,71</b>	<b>100%</b>

Fonte: Fundação Libertas/DISE/GEPRE



**Aposentadorias e pensões por prazo de recebimento**

Prazo	Nº de benefícios
Vitalício (BD/SD) <sup>1</sup>	3.460
Prazo indeterminado	562
Recebimento plano instituído (% saldo de contas)*	10
Renda mensal (em R\$)*	1
Até 10 anos	960
De 11 a 20 anos	305
De 21 a 35 anos	67
<b>Total</b>	<b>5.365</b>

<sup>1</sup>Benefícios pagos nos planos de Benefício Definido, inclusive planos saldados, exceto auxílio-doença, auxílio-acidente e pecúlio. Fonte: Fundação Libertas/DISE/GEPRE

\*Tipos de prazo de recebimento vinculados ao plano instituído.

**Total de pagamentos por tipo de benefício (em R\$)**

Tipo de benefício	Valor pago
Aposentadorias	184.347.853,80
Aposentadorias por invalidez	14.744.454,41
Auxílio doença e acidente de trabalho	84.950,53
Auxílio reclusão	3.627,64
Benefício temporário*	142.794,76
Pecúlio	2.241.085,73
Pensão	24.965.311,05
<b>Total</b>	<b>226.530.077,92</b>

Nos Planos CD's, os pagamentos de benefícios seguem os prazos de recebimento escolhido pelos assistidos, observadas as condições regulamentares de cada Plano.

Fonte: Fundação Libertas/DISE/GEPRE

\*Tipo de benefício vinculado ao plano instituído (VocêPrev)

**Total de benefícios concedidos**

Tipo de benefício	Quantidade	Proporção
Aposentadoria	837	84,97%
Aposentadoria por invalidez	17	1,73%
Auxílio-doença e acidente de trabalho	13	1,32%
Auxílio reclusão	1	0,10%
Benefício temporário	2	0,20%
Pecúlio	36	3,65%
Pensão	79	8,02%
<b>Total</b>	<b>985</b>	<b>100%</b>

Fonte: Fundação Libertas/DISE/GEPRE





## Arrecadação

Apresentamos crescimento em nossa arrecadação nos planos de previdência em relação ao ano de 2022. Dessa forma, com uma receita ainda maior, garantimos o compromisso de pagar benefícios aos participantes ofertando assim, um futuro com maior proteção e segurança. Por se tratar de uma entidade sem fins lucrativos, os valores recebidos são revertidos para cada plano.

### Recursos arrecadados - comparativo

Planos CD	2021	2022
Patrocinados	R\$ 126.629.952,72	R\$ 149.803.768,12
VocêPrev	R\$ 799.227,93	R\$ 800.751,17
<b>Total</b>	<b>R\$ 127.429.180,65</b>	<b>R\$ 150.604.519,29</b>
Planos BD	R\$ 727.887,27	R\$ 910.954,78
Plano Saldado	R\$ 3.766.775,45	R\$ 5.842.302,30
<b>Total</b>	<b>R\$ 4.494.662,72</b>	<b>R\$ 6.753.257,08</b>
<b>Total</b>	<b>R\$ 131.923.843,37</b>	<b>R\$ 157.357.776,37</b>

Fonte: Fundação Libertas/DISE/GEPRE/COARR





Sumário

O que aconteceu em 2022

Quem somos

Libertas: 45 anos ao lado dos mineiros

Governança corporativa

Gestão estratégica

Gestão de pessoas

Gestão previdencial e atuarial

**Gestão de saúde**

Gestão financeira e de investimentos

MGS BD Saldado (RP-4)

# Gestão de saúde







## Planos de saúde

Além de promover um futuro financeiro seguro e tranquilo, nós também nos preocupamos com a saúde e bem-estar das pessoas. Administramos quatro planos de saúde na modalidade de autogestão, sem fins lucrativos, sendo três com abrangência estadual em Minas Gerais e um com abrangência nacional. Em 2022, encerramos o ano com 6.686 vidas.

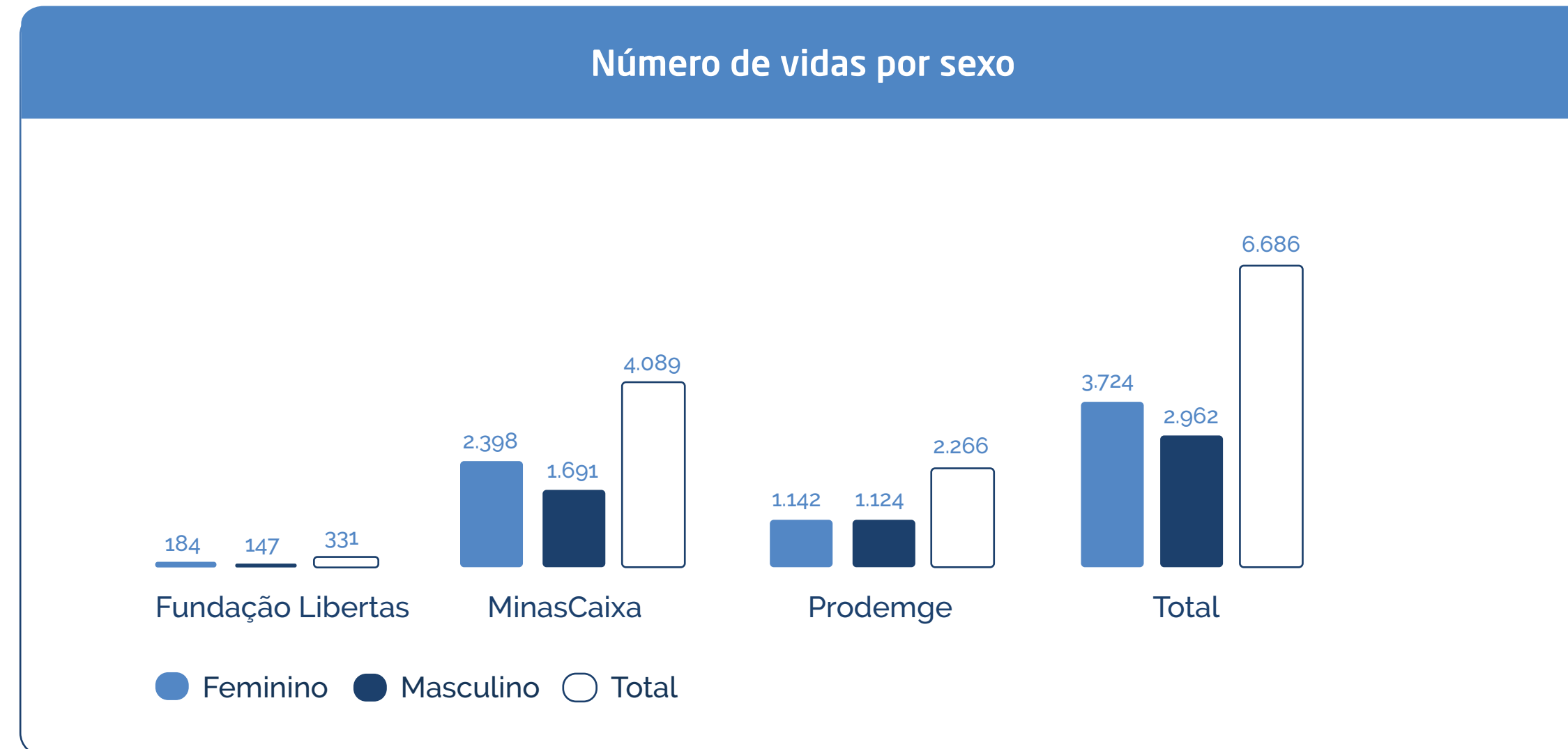
Os principais motivos para a redução de 6,03% no número de beneficiários foram: a decisão espontânea do titular, desligamento patrocinadoras, óbitos e exclusão por inadimplência.

Número de vidas por plano/empresa			
Plano de saúde	2022	2021	Variação
Fundação Libertas	331	345	-4,06%
MinasCaixa*	4.089	4.397	-7,00%
Prodemge	2.266	2.373	-4,51%
<b>Total</b>	<b>6.686</b>	<b>7.115</b>	<b>-6,03%</b>

Fonte: Fundação Libertas/DISE/GEASI

\*Destinado à assistência dos ex-servidores da extinta MinasCaixa, liquidada extrajudicialmente em 1991.

A Fundação Libertas está registrada como operadora na Agência Nacional de Saúde Suplementar (ANS) sob o nº 37.821-6.



Fonte: Fundação Libertas/DISE/GEASI

O perfil da carteira é majoritariamente do sexo feminino.





### Número de vidas por faixa etária e plano

	0 a 18 anos	19 a 23 anos	24 a 28 anos	29 a 33 anos	34 a 38 anos	39 a 43 anos	44 a 48 anos	49 a 53 anos	54 a 58 anos	59 anos ou mais	Total
Fundação Libertas	61	16	28	30	37	42	15	16	17	69	331
MinasCaixa	138	107	103	162	168	176	102	76	215	2.842	4.089
Prodemge	246	84	105	159	225	222	150	112	168	795	2.266
<b>Total</b>	<b>445</b>	<b>207</b>	<b>236</b>	<b>351</b>	<b>430</b>	<b>440</b>	<b>267</b>	<b>204</b>	<b>400</b>	<b>3.706</b>	<b>6.686</b>

Fonte: Fundação Libertas/DISE/GEASI

## Faixa etária

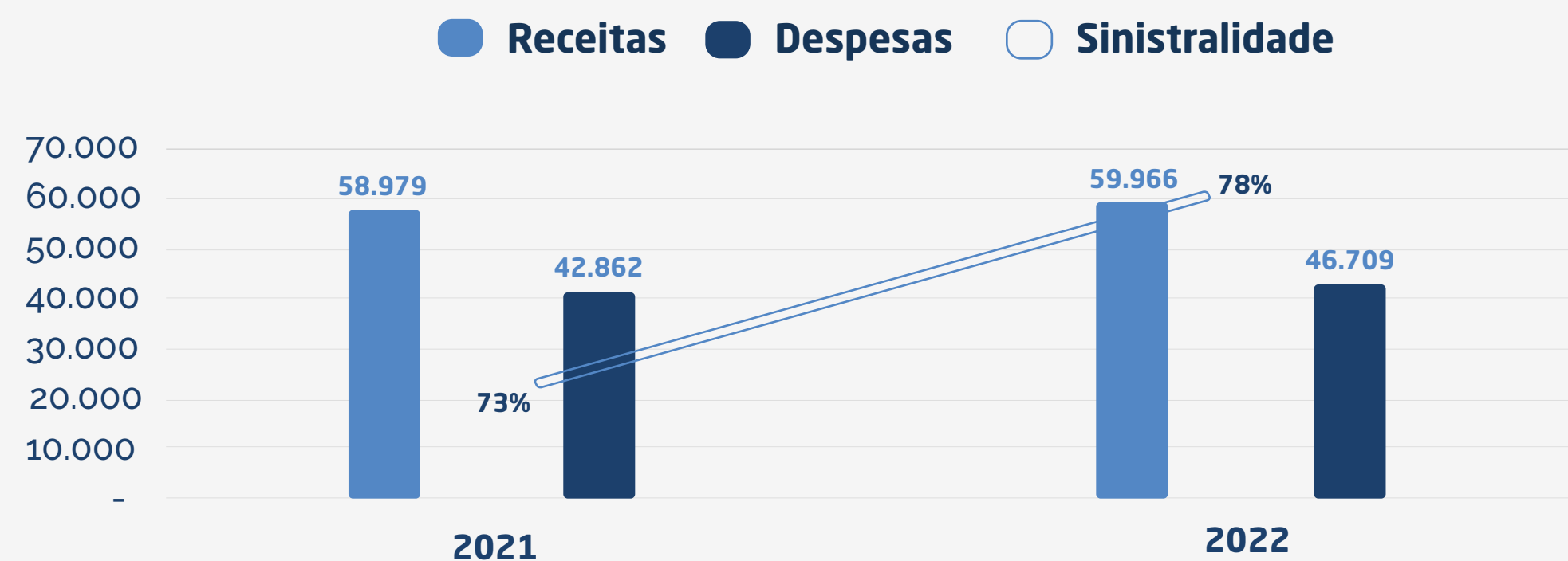
A concentração de beneficiários acima de 59 anos exige um acompanhamento rigoroso e uma atenção especial para a adoção de ações permanentes de educação com foco em prevenção e promoção da saúde. Para o atendimento deste público, temos buscado profissionais especializados que possam prestar assistência adequada ao perfil epidemiológico e às necessidades específicas desta faixa etária.

## Receita x despesas

A variação dos resultados entre o exercício é em razão, principalmente, do aumento das despesas com eventos/sinistros, que em 2022

totalizaram R\$ 46 milhões, enquanto em 2021 o montante foi de R\$ 42 milhões, representando um crescimento de 1,67%.

### Receita x despesas - sinistralidade (R\$) mi



Fonte: Fundação Libertas/DISE/GEASI

## Atendimentos Covid-19

Com a utilização do benefício de teleconsulta em parceria com a Amparo Saúde, registramos os seguintes números:

- Mais de 582 atendimentos realizados por meio da plataforma, com 169 casos confirmados;
- 32 internações, por suspeita ou confirmação do diagnóstico;
- Mais de 1.171 exames realizados.

No quadro, é possível analisar o crescimento no custo assistencial do ano de 2021 para 2022 de 2,16% com consultas, terapias, exames e internações, demonstrando um aumento na procura destes procedimentos após o período pandêmico.





### Procedimentos médico-hospitalares

Item de cobertura	2022	2021	Varição (%)
Consultas	34.478	30.217	14,10
Exames	204.228	194.697	4,90
Terapias	15.974	13.681	16,76
Outros atendimentos	4.584	3.945	16,20
Procedimentos em regime de internação	58.827	68.800	-14,50
Quantidade de internações	4.777	4.110	16,23
<b>Total (rede credenciada)</b>	<b>318.091</b>	<b>311.340</b>	<b>2,16</b>

\*No ano de 2021, as quantidades foram apresentadas pela média mensal. Em 2022 as quantidades estão sendo apresentadas no consolidado anual.

Fonte: Fundação Libertas/DISE/GEASI

## Programa de redução de custos

Após a flexibilização do isolamento social, registramos um constante crescimento nas solicitações para a autorização de procedimentos que utilizam Órtese, Prótese e Materiais Especiais (OPMEs). O permanente trabalho de negociação, realizado pela nossa equipe junto à rede credenciada, evitou que a despesa dos planos obtivesse um acréscimo de mais de 42%, em 2022.

## Auditoria médica e equipe multidisciplinar especializada

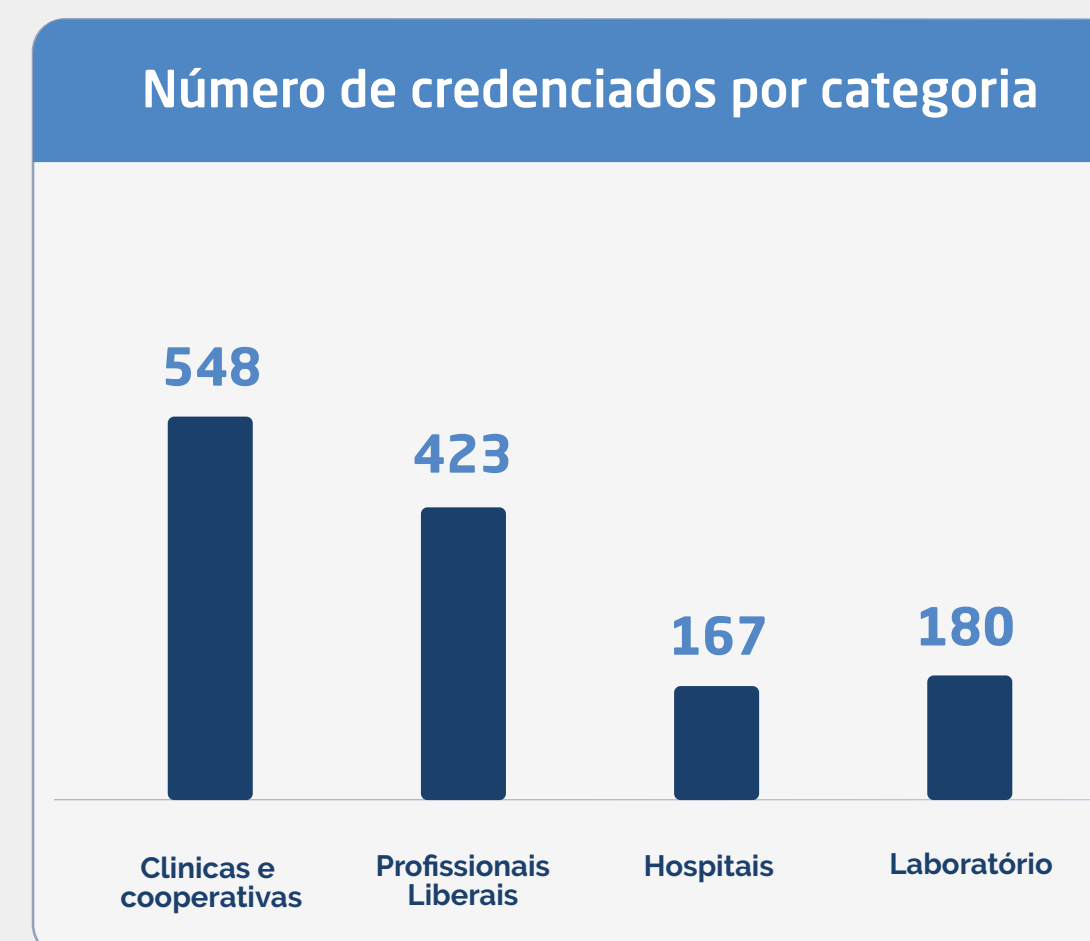
Contamos com uma equipe médica capacitada para analisar as solicitações de autorizações de procedimentos médicos e tratamentos, sempre atenta à todas as inovações que acompanham o mercado da medicina.

Todo este conhecimento nos respalda e capacita para oferecer um atendimento humanizado com foco em nossos beneficiários, sempre em busca de qualidade de vida e satisfação.

A constante gestão pautada em ações de melhoria na assistência aos beneficiários promove acolhimento através de assessoria médica especializada, com um sistema de desospitalização, buscando a excelência e autonomia aos familiares e pacientes na continuidade de seus cuidados após as internações.

## Rede credenciada

No gráfico a seguir, apresentamos a distribuição por modalidade dos nossos parceiros credenciados, que contribuem para nossa missão de cuidarmos da saúde de nossos clientes.



Fonte: Fundação Libertas/DISE/GEASI



## Conselho de Curadores

Para representar os nossos **beneficiários**, temos o apoio de um órgão de assessoramento: o Conselho de Curadores. Cada plano de saúde tem o seu Conselho, constituído de forma independente e formado por cinco membros. Em 2022, grande parte das reuniões foram realizadas via plataformas digitais.





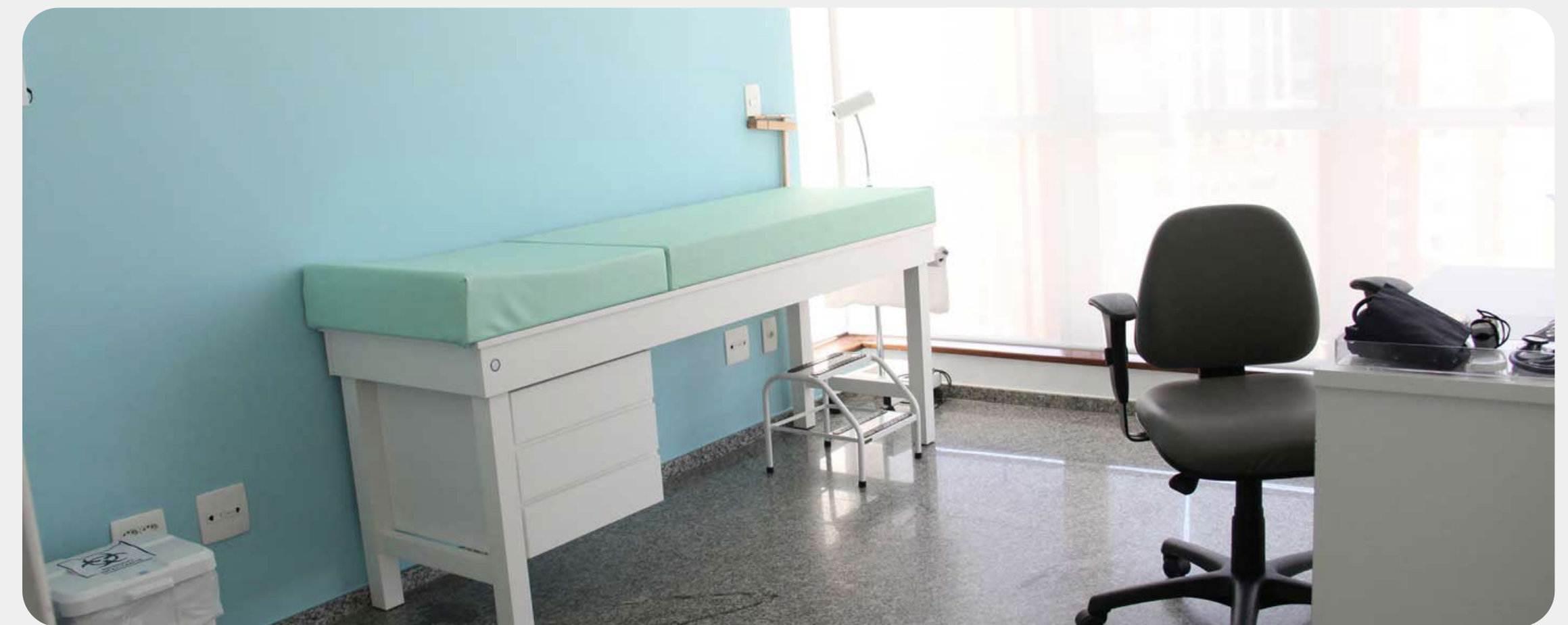
## Prevenção e promoção da saúde

### Novidade: Clínica de Atenção Primária a Saúde

Inauguramos em julho de 2022, em Belo Horizonte, no bairro de Santa Efigênia localizado na região hospitalar, nossa primeira clínica especializada em Atenção Primária à Saúde (APS), em parceria com a rede Doutor Agora. A clínica encerrou o ano com mais de 600 atendimentos a beneficiários acima de 60 anos.

O atendimento na clínica conta com um médico de família responsável por acompanhar o paciente, garantindo um olhar integral e contínuo sobre sua saúde. O modelo de Atenção Primária à Saúde (APS) permite que os beneficiários mantenham seus exames em dia, podendo ser encaminhados para médicos especialistas, apenas quando necessário.

A estrutura conta com uma sala de triagem para atendimentos iniciais, dois consultórios, uma sala de observação em caso de aplicação de medicações e uma sala para pós-consulta, como a marcação de exames e outros agendamentos.



## Programas de promoção à saúde

Com a consolidação do Papo Certo, o Programa de Educação Financeira, Previdenciária e para Saúde, as campanhas de prevenção e promoção a saúde estão presentes no capítulo [Gestão estratégica - Papo Certo](#).







Sumário

O que aconteceu em 2022

Quem somos

Libertas: 45 anos ao lado dos mineiros

Governança corporativa

Gestão estratégica

Gestão de pessoas

Gestão previdencial e atuarial

Gestão de saúde

**Gestão financeira e de investimentos**

MGS BD Saldado (RP-4)

# Gestão financeira e de investimentos

---







## Cenário macroeconômico: retrospectiva 2022

O ano de 2022 frustrou grande parte das expectativas e previsões que vigoravam ao fim do ano de 2021 e foi marcado por diversas turbulências, com o mercado financeiro sendo impactado, principalmente, pela Guerra Rússia x Ucrânia, pela alta inflacionária global, pelo aperto monetário por parte dos Bancos Centrais com consecutivas subidas de juros e, ainda, pela política de *lockdown* da China em razão da pandemia do Coronavírus.

Todo este contexto trouxe acenos para uma provável recessão mundial e impactou severamente os preços dos ativos, o que tornou o ano ainda mais desafiador para os investidores.

No segmento de renda variável, por exemplo, a maioria das bolsas apresentaram desempenho negativo, com destaque para os resultados de -24,68% do S&P 500 (índice de ações americanas), -24,70% do MSCI World (índice de ações globais) e -22,24% do Euro Stoxx 50 (índice de ações europeias). O Ibovespa, por outro lado, apesar de abaixo das expectativas, apresentou retorno levemente

positivo, fechando o ano com 4,69% de rentabilidade.

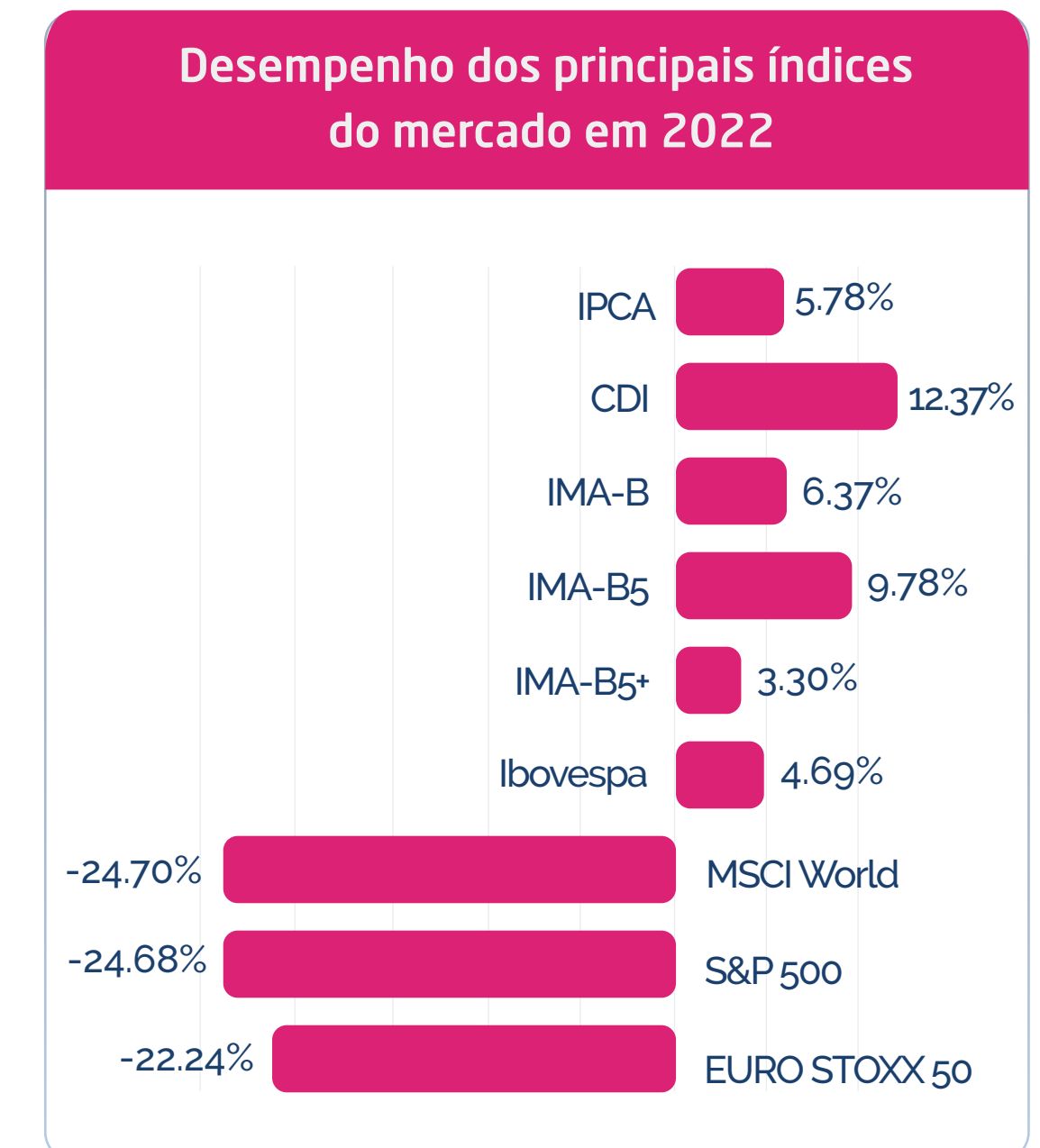
Já a taxa de juros doméstica, Selic, que iniciou o ano em 9,25%, terminou no patamar de 13,75%, após mais um ano de forte atuação do Banco Central na tentativa de controlar a onda inflacionária.

Por sua vez, a inflação medida pelo IPCA (Índice Nacional de Preços ao Consumidor Amplo), impactada pela citada atuação do Banco Central e pela redução dos preços dos combustíveis, fechou o ano em 5,78%. Ainda assim, o resultado mais uma vez foi superior ao teto de meta.

Já os principais indicadores de renda fixa atrelados à inflação também sofreram com as aberturas das taxas de juros e apresentaram retornos abaixo do CDI e da Selic em 2022. Com efeito, o IMA-B 5+, IMA-B e IMA-B 5 (índices de títulos públicos atrelados à inflação) trouxeram rentabilidades de 3,30%, 6,37% e 9,78% no ano, respectivamente.

Esse cenário trouxe impactos mais expressivos para os planos de previdência da modalidade de Contribuição Definida (CD), já que, conforme determina a legislação, são planos que possuem seus ativos de renda fixa marcados à mercado e, por isso, sofrem com as variações de curto prazo dos títulos públicos. Já no caso dos planos de Benefício Definido (BD), os títulos públicos são marcados na curva e, desta maneira, sofrem menos as oscilações de um mercado de turbulento.

Veja o gráfico ao lado que ilustra o desempenho de alguns dos principais índices do mercado em 2022:



Fonte: Fundação Libertas/DINC/GEINV





## Estratégias de investimentos

O mercado financeiro, usualmente, opera em ciclos de altas e baixas, sendo que momentos de crise como o vivenciado em 2022, costumam apresentar diversas oportunidades.

Neste sentido, nossa equipe de investimentos aproveitou o conturbado cenário de curto prazo para realizar movimentos que visam à melhoria da formação de reserva previdenciária e a preservação de capital no médio/longo prazo.

Com efeito, foi implementada uma estrutura de fundos exclusivos que nos permite tornar nossa gestão de investimentos ainda mais eficiente, com acesso a gestores especializados nas mais diversas estratégias e classes de investimentos, permitindo maior diversificação e agilidade na tomada de decisões.

Além disso, aproveitamos oportunidades geradas pelo cenário adverso para otimizar o retorno no médio/longo prazo, ainda que o cenário de volatilidade do curto prazo tenha prejudicado.

Assim, com a abertura das taxas de juros, foram realizados movimentos nas carteiras dos planos de Benefício Definido (BD), com redução de segmentos de risco e compras de títulos públicos acima das metas atuariais, de forma a reduzir a volatilidade e trazer um melhor casamento entre os ativos dos planos e os seus compromissos previdenciários de pagamento de benefícios.

Já nos planos de Contribuição Definida (CD), foram feitos ajustes nas exposições, aproveitando oportunidades nos segmentos de renda fixa, renda variável, multimercado e exterior, principalmente através de alocações em ativos que se encontram depreciados em razão do momento de baixa do mercado.

Tudo isso, traz um aumento do retorno projetado dos planos. Significa dizer que temos aproveitado as oportunidades geradas pelo atual ciclo de baixa do mercado, visando retornos consistentes no médio/longo prazo, para a formação de benefícios que promovam a aposentadoria e qualidade de vida de seus participantes.

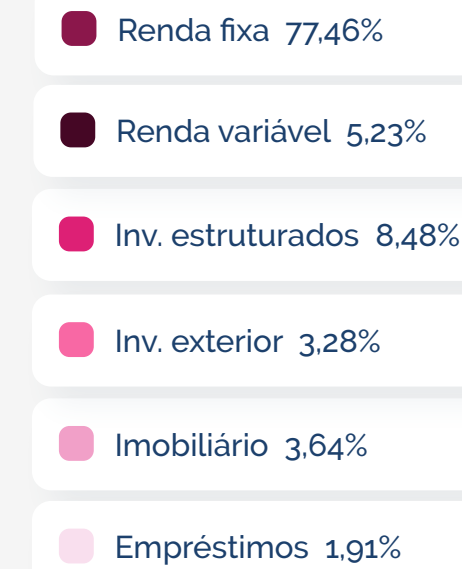
Nossa equipe investimentos, atenta ao cenário macroeconômico e seus desdobramentos, atuou em 2022 para entregar uma gestão sólida e segura dos recursos, sabendo que oscilações de curto prazo são comuns, principalmente quando se tem um horizonte de investimentos de médio/longo prazo inerente ao caráter previdenciário.

## Políticas de Investimentos

Em dezembro, foram aprovadas, pelo Conselho Deliberativo da Libertas, as Políticas de Investimentos dos planos que nortearão a condução dos investimentos no ano de 2023. Especificamente sobre as Políticas dos planos de Contribuição Definida (CD), foram aprovadas carteiras alvo com base em estudos de fronteira eficiente que indicam redução de risco/volatilidade, com manutenção de retornos projetados acima do índice de referência. Para os planos de Benefício Definido (BD), as carteiras aprovadas com base nos estudos de ALM têm o intuito de efetuar o melhor casamento entre os ativos e passivos dos planos, considerando o cenário econômico e o fluxo dos passivos dos

planos, através de redução quase integral dos segmentos de risco, e exposição a títulos públicos marcados na curva com juros acima das metas atuariais.

### Composição da carteira



Fonte: Fundação Libertas/DINC/GEINV



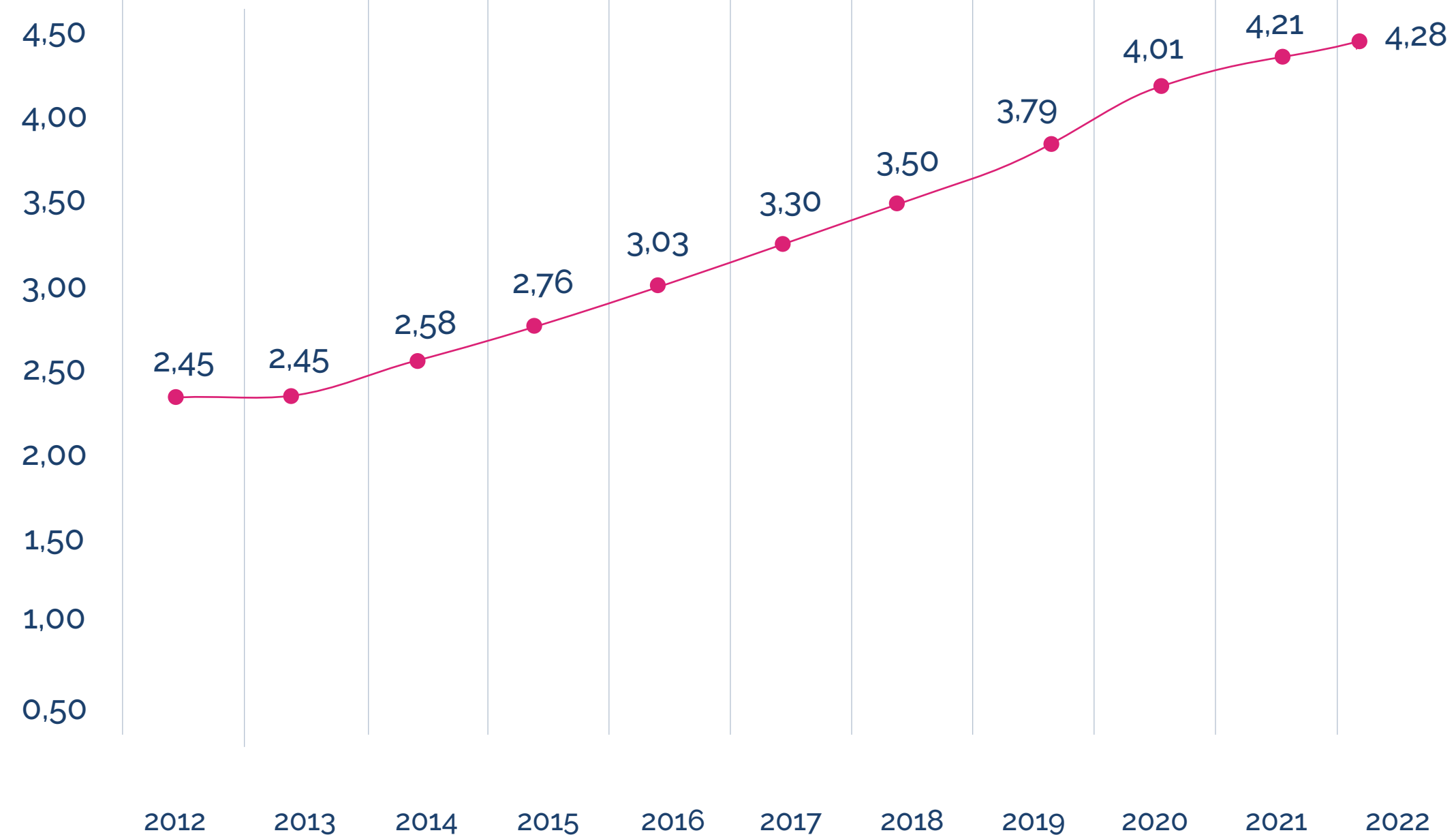


### Distribuição por modalidade (em R\$ mi)

Plano de gestão administrativa	22.968.658,89
Planos de saúde	64.819.745,68
Planos de benefício definido	1.556.455.707,41
Planos de contribuição definida	2.497.380.142,05
<b>Total</b>	<b>4.141.624.254,03</b>

Fonte: Fundação Libertas/DINC/GEINV

### Evolução do patrimônio (em R\$ mi)



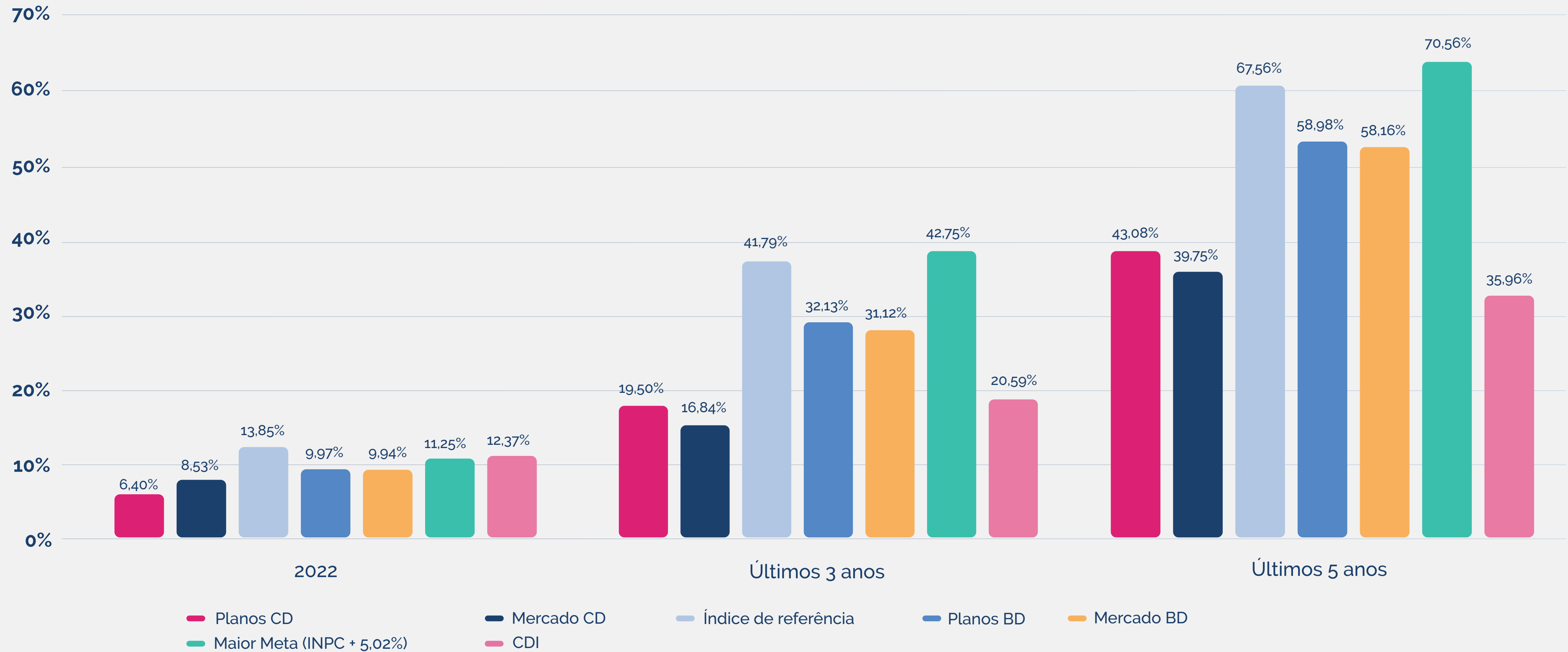
\*\*Ativo total dos planos consolidado\*

Fonte: Fundação Libertas/DINC/GEINV





### Comparativo de rentabilidade







## Composição dos investimentos

Disponível	50.142,58
Depósitos judiciais/ recursais	2.508.021,99
Outros realizáveis de investimentos	54.295.619,36

Gestão	Ativo	Segmento	Valor
Fundação Libertas	Títulos Públicos Federais		1.161.715.793,92
BRAM – Bradesco Asset Management	LIBERTAS CEN REFIX FIM		1.335.654.063,64
Santander Asset	SANTANDER FIRF FAROL	Renda fixa	681.299.330,91
BRAM – Bradesco Asset Management	BRAD H FIRF ANS		9.040.496,60
AZ Quest Investimentos	AZ QUEST CP LP		20.429.860,43

Total do segmento 3.208.139.545,5

BRAM – Bradesco Asset Management	LIBERTAS CEN RV FIM	Renda variável	216.514.338,35
----------------------------------	---------------------	----------------	----------------

Total do segmento 216.514.338,35

BRZ Investimentos	EMPREENDE BRASIL FIP		4.746.181,98
Kinea Investimentos	KINEA PE II FIP		6.034.898,45
Lacan Investimentos	LACAN FLORESTAL FIP		30.459.974,77
Lacan Investimentos	LACAN FLORESTAL II FIP		7.695.969,37
Lacan Investimentos	LACAN FLORESTAL III FIP	Inv. estruturados	6.415.476,89
Ória Capital	ÓRIA TECH I FIP		9.074.728,31
BTG Pactual Gestora de Recursos	BTG INFRA II FIC FIP		969.877,17
BTG Pactual Gestora de Recursos	BTG IMPACTO FIP		14.185.358,48
Kinea Investimentos	KINEA PE IV FIP		11.048.902,89
Signal Capital	SIGNAL CAPITAL II		16.286.102,58



BRAM – Bradesco Asset Management	LIBERTAS CE MULT FIM	Inv. Estruturados	244.112.643,00
----------------------------------	----------------------	-------------------	----------------

Total do segmento 351.030.113,89

BRAM – Bradesco Asset Management	LIBERTAS CEN FIM IE	Inv. Exterior	135.974.182,26
----------------------------------	---------------------	---------------	----------------

Total do segmento 135.974.182,26

Fundação Libertas	Carteira própria	Imobiliário	150.959.179,74
-------------------	------------------	-------------	----------------

Total do segmento 150.959.179,74

Fundação Libertas	Carteira própria	Empréstimo	78.956.751,71
-------------------	------------------	------------	---------------

Total do segmento 78.956.751,71

Exigível operacional de investimentos	-61.123,64
---------------------------------------	------------

Exigível contingencial de investimentos	-213.543.932,57
---	-----------------

Total dos investimentos\* 4.141.624.254,03

\*Consideradas as posições investidas por todos os planos, incluindo PGA e Assistencial

Total dos recursos garantidores\*\* 3.920.003.093,49

\*\*Não estão considerados investimentos dos planos assistenciais





## Patrimônio dos planos de previdência

Apresentamos as informações relativas ao balanço patrimonial consolidado, que agrupam os bens, os direitos e as obrigações do conjunto de planos sob nossa gestão.

### Balanço patrimonial 2022 - ativo (em R\$ mil)

Ativo	2022	2021
<b>Disponível</b>	<b>50</b>	<b>420</b>
<b>Realizável</b>	<b>4.203.231</b>	<b>4.137.781</b>
<b>Gestão previdencial</b>	<b>43.517</b>	<b>68.709</b>
<b>Gestão administrativa</b>	<b>26.156</b>	<b>26.091</b>
<b>Investimentos</b>	<b>4.133.558</b>	<b>4.042.981</b>
Títulos públicos	1.161.716	1.322.562
Ativo financeiro de crédito privado	-	16.658
Fundos de investimento	2.685.123	2.399.284
<i>Renda fixa</i>	1.981.604	1.367.797
<i>Direito creditório</i>	-	34.537
<i>Ações</i>	216.514	355.183
<i>Participações</i>	106.917	114.115
<i>Multimercado</i>	244.113	301.205
<i>Exterior</i>	135.974	226.446
Investimentos em imóveis	150.959	152.077
Operações com participantes	78.957	94.950
Depósitos judiciais/ recursais	2.508	3.155
Outros realizáveis	54.296	54.295
<b>Permanente</b>	<b>588</b>	<b>542</b>
<b>Imobilizado</b>	<b>588</b>	<b>542</b>
<b>Gestão assistencial</b>	<b>73.771</b>	<b>67.956</b>
<b>Total do ativo</b>	<b>4.277.640</b>	<b>4.206.699</b>

Fonte: Fundação Libertas/DINC/GECOT

### Balanço patrimonial 2022 - passivo (em R\$ mil)

Passivo	2022	2021
<b>Exigível operacional</b>	<b>53.544</b>	<b>61.545</b>
<b>Gestão previdencial</b>	<b>49.180</b>	<b>56.590</b>
<b>Gestão administrativa</b>	<b>4.303</b>	<b>4.850</b>
<b>Investimentos</b>	<b>61</b>	<b>105</b>
<b>Exigível contingencial</b>	<b>246.309</b>	<b>228.288</b>
<b>Gestão previdencial</b>	<b>7.950</b>	<b>4.509</b>
<b>Gestão administrativa</b>	<b>24.815</b>	<b>26.175</b>
<b>Investimentos</b>	<b>213.544</b>	<b>197.604</b>
<b>Patrimônio social</b>	<b>3.904.016</b>	<b>3.848.910</b>
<b>Patrimônio de cobertura do plano</b>	<b>3.804.918</b>	<b>3.755.455</b>
Provisões matemáticas	3.939.239	3.932.407
Benefícios concedidos	2.043.944	1.746.323
Benefícios a conceder	1.951.438	2.225.021
(-) Provisões matemáticas a constituir	-56.143	-38.937
Equilíbrio técnico	-134.321	-176.952
Resultados realizados	-134.321	-176.952
(-) Déficit técnico acumulado	-134.321	-176.952
<b>Fundos</b>	<b>99.098</b>	<b>93.455</b>
Fundos previdenciais	73.889	68.249
Fundos administrativos	22.489	22.653
Fundo para garantia operações com participantes	2.720	2.553
<b>Gestão assistencial</b>	<b>73.771</b>	<b>67.956</b>
<b>Total do passivo</b>	<b>4.277.640</b>	<b>4.206.699</b>

Fonte: Fundação Libertas/DINC/GECOT

Mais informações a respeito das Demonstrações Contábeis encontram-se disponíveis no [link](#).





## Variação do patrimônio de cobertura

No exercício de 2022, o patrimônio de cobertura dos planos de benefícios, que representa a parcela dos recursos que garantem o pagamento das aposentadorias e pensões, aumentou de R\$ 3,8 bilhões para R\$ 3,9 bilhões, o que representa a variação de 1,32%, justificada pelos seguintes pontos:

Variação do patrimônio de cobertura despesas administrativas (em R\$ mil)		
	2022	2021
Provisão de contribuições	149.648	131.804
Portabilidade	21.944	2.070
Contratos patrocinadores	18.355	18.909
Rentabilidade dos investimentos	301.753	250.101
Provisão de benefícios	-226.335	-165.398
Resgates e portabilidade	-162.227	-49.693
Custeio administrativo	-23.223	-23.670
Provisionamento de contingências judiciais	-20.972	-6.110
Outros	-9.480	-6.703
<b>Total</b>	<b>49.463</b>	<b>151.310</b>

Fonte: Fundação Libertas/DINC/GECOT

## Despesas administrativas

As despesas administrativas consolidadas, incluindo as despesas com a administração dos planos de saúde, representaram 0,89% do ativo total dos planos. Tais gastos são norteados pelo orçamento anual, elaborado pela Diretoria Executiva e aprovado pelo Conselho Deliberativo. O acompanhamento da execução orçamentária é de responsabilidade do Conselho Fiscal, que faz uso, entre outras ferramentas, do Plano de Gestão Administrativa (PGA).

O efeito das despesas administrativas (pessoal e encargos, serviços de terceiros, despesas gerais e despesas com tributos), em cada plano de previdência, é observado pela incidência da taxa de administração, que será detalhada no relatório específico de cada plano.

Despesas administrativas (em R\$ mil)				
Despesas administrativas	2022	Análise vertical %	2021	Análise vertical %
<b>Pessoal</b>	<b>25.612</b>	<b>67,04%</b>	<b>23.298</b>	<b>67,06%</b>
Pessoal próprio	17.077	44,70%	15.373	44,25%
Dirigentes	3.003	7,86%	2.951	8,49%
Conselheiros	792	2,07%	720	2,07%
Tributos - pessoal	4.739	12,41%	4.253	12,24%
<b>Serviços de terceiros</b>	<b>7.767</b>	<b>20,33%</b>	<b>6.997</b>	<b>20,14%</b>
Auditoria atuarial	933	2,44%	874	2,52%
Serviços de informática / softwares	2.495	6,53%	2.883	8,30%
Auditoria contábil	685	1,79%	339	0,98%
Consultoria atuarial	750	1,96%	853	2,46%
Consultoria de investimentos/gestão de riscos	758	1,98%	347	1%
Consultoria jurídica	286	0,75%	123	0,35%
Gestão de documentos/arquivo	267	0,70%	168	0,48%
Outros serviços	1.593	4,17%	1.409	4,06%
<b>Despesas gerais e tributárias</b>	<b>4.823</b>	<b>12,62%</b>	<b>4.446</b>	<b>12,80%</b>
Despesas administrativas	1.557	4,08%	1.582	4,55%
Despesas com viagens	38	0,10%	30	0,08%
Treinamentos	295	0,77%	246	0,71%
Despesas com tributos	2.152	5,63%	2.238	6,44%
Depreciação de ativo permanente	150	0,39%	220	0,63%
Atualizações de contingências	631	1,65%	130	0,37%
<b>Total</b>	<b>38.202</b>	<b>100%</b>	<b>34.741</b>	<b>100%</b>

Fonte: Fundação Libertas/DINC/GECOT



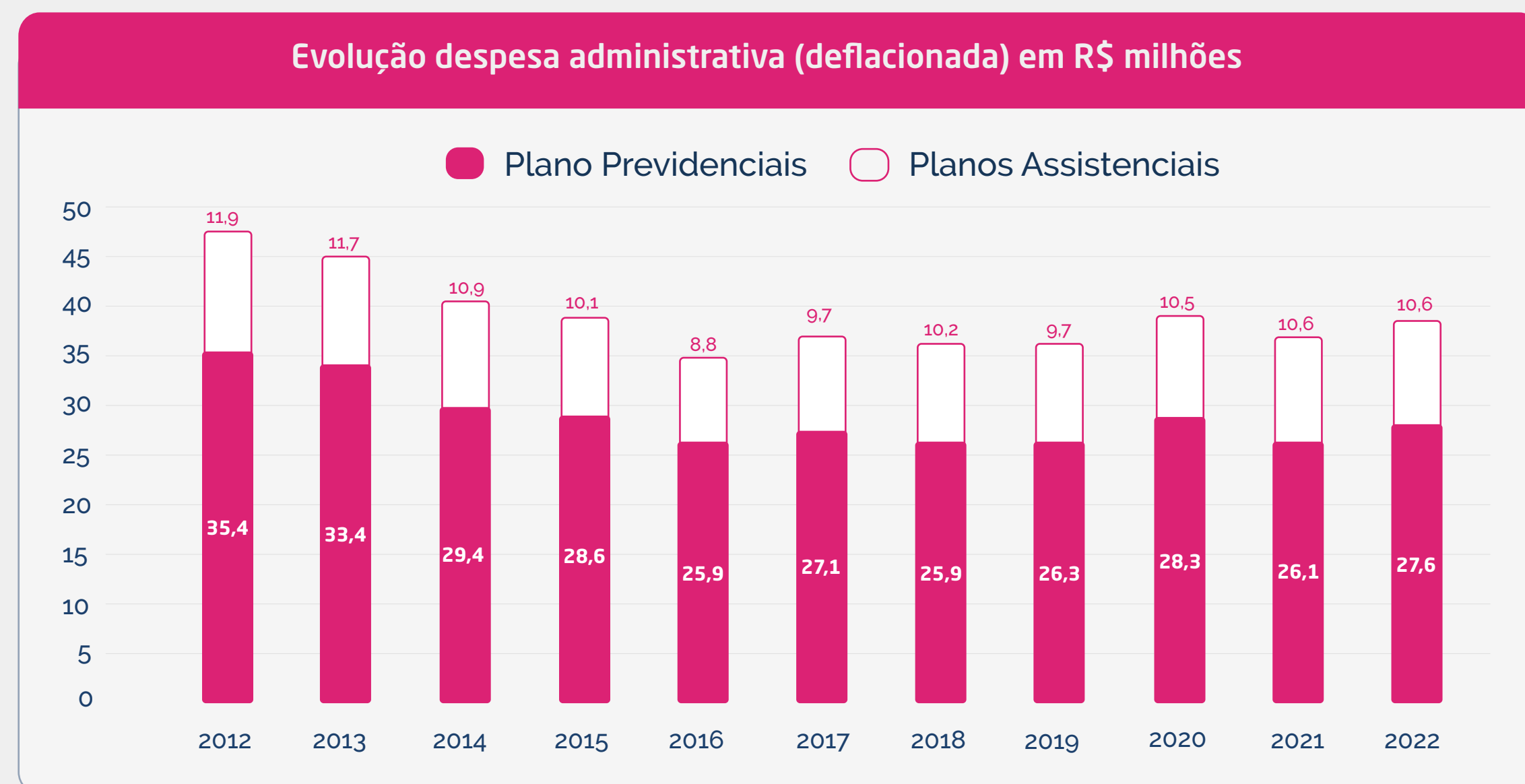


Dos R\$ 38,2 milhões de despesas administrativas, R\$ 10,6 milhões referem-se, exclusivamente, às despesas administrativas relacionadas à gestão dos planos de saúde e R\$ 27,6 milhões às despesas administrativas ligadas à gestão dos planos de previdência.

Durante o exercício foram realizados gastos pontuais com projetos de melhorias, principalmente, nas áreas de tecnologia da informação, investimentos e controle de riscos, na ordem de R\$ 1,6 milhão. As despesas correntes totalizaram R\$ 36,6 milhões, o que representa 0,85% do ativo total da Libertas.

## Custeio administrativo

Representa os recursos destinados ao Plano de Gestão Administrativa (PGA) para cobertura das despesas administrativas. As fontes de custeio estão estabelecidas na legislação vigente e anualmente são aprovadas pelo Conselho Deliberativo da Libertas.



Obs.: A apresentação das despesas administrativas acima considera o efeito da inflação do período.

Fonte: Fundação Libertas/DINC/GECOT

Custeio da gestão administrativa	2022	2021
Custeio administrativo dos investimentos	21.679	21.985
Taxa de administração de empréstimos	1.539	1.673
Resultado positivo líquido dos investimentos	2.964	1.104
Custeio administrativo da gestão previdencial	5	12
Outras receitas	1.227	128
Reembolso da gestão assistencial	10.623	10.059
<b>Total</b>	<b>38.038</b>	<b>34.961</b>

Fonte: Fundação Libertas/DINC/GECOT

## Fundo administrativo

O fundo tem o objetivo de cobrir as despesas administrativas a serem realizadas pela Libertas na manutenção dos seus planos de previdência, na forma do regulamento do Plano de Gestão Administrativa (PGA). Ele é constituído pela diferença entre as receitas e as despesas da Gestão Administrativa.

Durante o ano de 2022, para suprir as despesas realizadas, foi necessário utilizar R\$ 164 mil do fundo administrativo. A seguir apresentamos a evolução do fundo administrativo:







## Evolução do fundo administrativo

Fundo administrativo	2022	2021
Saldo inicial	22.653	22.433
Constituição / reversão do fundo	-164	220
Saldo final	22.489	22.653

Fonte: Fundação Libertas/DINC/GECOT

## Indicadores de gestão

A seguir apresentamos os principais indicadores relacionados a nossa gestão administrativa, dos custeios e despesas consolidados:

## Indicadores de gestão

Nome do Indicador	Objetivo	2022
Taxa de administração	Medir a relação dos recursos destinados ao PGA com os Recursos Garantidores.	0,5924%
Taxa de carregamento	Medir a relação do recursos destinados ao PGA com o total de contribuições recebidas e benefícios pagos.	5,8870%
Despesas per capita previdencial (mensal)	Medir o custo per capita (por pessoa) previdencial.	R\$ 102,95
Despesas per capita assistencial (mensal)	Medir o custo per capita (por pessoa) assistencial.	R\$ 132,40



Nome do Indicador	Objetivo	2022
Despesas com pessoal (previdencial e assistencial)	Medir a relação das despesas com pessoal e encargos com as despesas totais.	67,04%
Despesas administrativas previdenciais	Medir a relação das despesas previdenciais frente aos Recursos Garantidores.	0,7035%
	Medir a relação das despesas previdenciais frente ao Ativo Total.	0,6447%
	Medir a relação das despesas administrativas previdenciais frente as receitas administrativas previdenciais.	112,79%

Observando o disposto no Artigo 9º da Resolução CNPC nº 48, de 8 de dezembro de 2021.

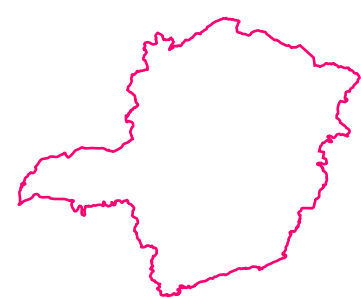
Fonte: Fundação Libertas/DINC/GECOT

O total de recursos destinados para o plano de gestão administrativa pelos planos de benefícios, frente aos Recursos Garantidores é de 0,5924%, frente ao limite aprovado pelo Conselho Deliberativo da Libertas, que é de 0,6167%, e ao limite de 1% estabelecido pela legislação.

A CNPC nº 48 tornou obrigatório o acompanhamento de mais dois indicadores de gestão, além dos que foram apresentados no relatório anterior, o indicador mede a taxa de carregamento e de despesa com pessoal e encargos:

- Taxa de carregamento: mede a relação dos recursos destinados ao PGA com a soma das contribuições recebidas e benefícios pagos;
- Despesa com pessoal e encargos: mede a relação das despesas com pessoal e encargos com as despesas totais (previdenciais e assistenciais).





# Plano de previdência **MGS BD Saldado (RP-4)**

CNPB Nº 1992.0009-56

Modalidade BD

Criação: 1992

<b>1</b>	<b>Raio-x dos participantes</b> _____	<b>52</b>
<b>2</b>	<b>Benefícios</b> _____	<b>54</b>
<b>3</b>	<b>Patrimônio</b> _____	<b>54</b>
<b>4</b>	<b>Investimentos</b> _____	<b>56</b>
<b>5</b>	<b>Resultados atuariais</b> _____	<b>60</b>





## Raio-x dos participantes

Devido ao saldamento do plano, ou seja, a suspensão das contribuições normais em dezembro de 2019, o MGS BD Saldado (RP-4) é um plano fechado para novas adesões. Dessa forma, as movimentações representam os participantes que saíram do plano por cancelamento, se aposentaram ou faleceram no decorrer do ano.

Há uma parcela significativa de participantes e assistidos nas faixas etárias de '40 a 50 anos' e de '50 a 60 anos'.

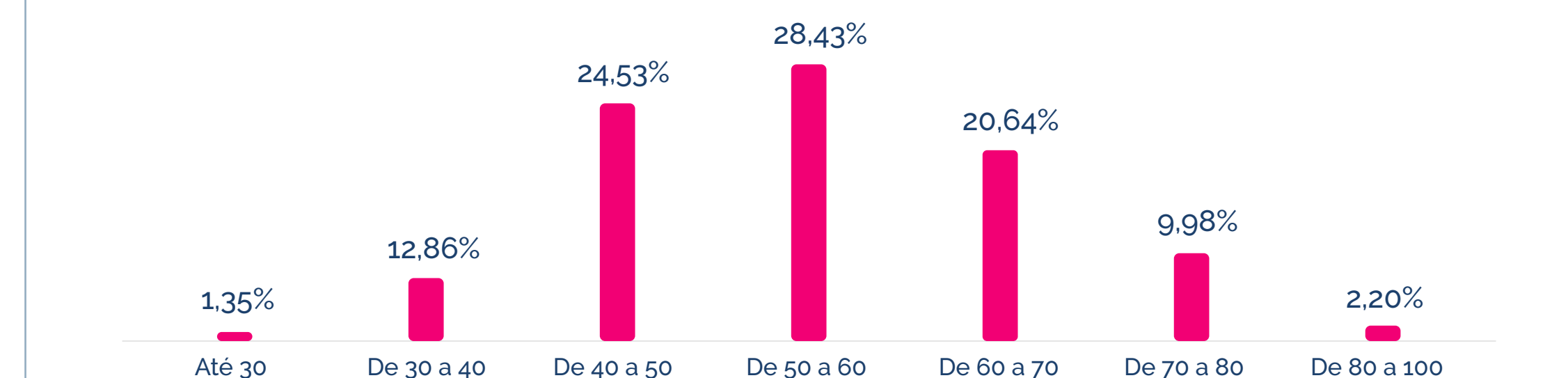
### Número de participantes e assistidos

Participantes	2022	2021	Variação (%)
Ativos	392	419	-6,44%
Assistidos	199	218	-8,72%
<b>Total</b>	<b>591</b>	<b>637</b>	<b>-7,22%</b>

Fonte: Fundação Libertas/DISE/GERAT

É um plano com população jovem, com 66,33% da massa representada por participantes ativos (em fase de contribuição).

### Distribuição de participantes por idade



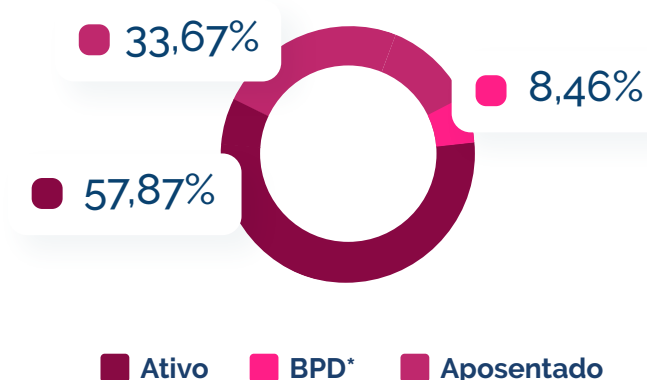
\*Principal carência para ter direito ao benefício.

Fonte: Fundação Libertas/DISE/GERAT

A maior parte dos participantes é do sexo feminino (57,19%).

### Distribuição de participantes e assistidos

Situação	Quantidade	Percentual
Ativo	342	57,87%
BPD*	50	8,46%
Aposentado	199	33,67%



■ Ativo ■ BPD\* ■ Aposentado

\*Participantes optantes pelo Instituto do Benefício Proporcional Diferido.

Fonte: Fundação Libertas/DISE/GERAT

### Distribuição de participantes e assistidos por sexo

Sexo	Quantidade	Percentual
Masculino	253	42,81%
Feminino	338	57,19%

Fonte: Fundação Libertas/DISE/GERAT





## Dados estatísticos

### Ativos

#### Dados estatísticos de participantes ativos

Situação	Descrição	2021	2022
Ativo	Quantidade	365	342
	Idade média	47,8	48,7
BPD*	Quantidade	54	50
	Idade média (em anos)	47,8	48,9
Tempo médio de serviço futuro**		16,49	15,58
Média dos salários de participação (R\$)		85,84	95,65

\*Participantes optantes pelo Instituto do Benefício Proporcional Diferido.  
 \*\* Tempo médio de serviço futuro equivale ao número de anos que faltam para que os participantes ativos alcancem a idade para aposentadoria, além das demais elegibilidades previstas no regulamento.

Fonte: Fundação Libertas/DISE/GERAT

### Assistidos

No plano MGS BD Saldado (RP-4), 33,67% dos participantes usufruem do benefício de aposentadoria.

#### Dados estatísticos de participantes assistidos

Assistidos	Aposentados	
	2021	2022
Quantidade	218	199
Idade média	65,49	65,54
Benefício médio (R\$)	170,20	191,50
Folha mensal (R\$)	37.103,75	38.108,24

Fonte: Fundação Libertas/DISE/GERAT





## Benefícios

O pagamento de aposentadorias, pensões e pecúlio atingiu mais de R\$ 446 mil no ano.

### Pagamentos de benefícios 2022

Tipo de benefício	Nº de benefícios concedidos em 2022	Valor pago por tipo de benefício em 2022 (R\$)
Aposentadoria normal	0	96.719,32
Aposentadoria invalidez	0	302.857,26
Auxílio-doença/ acidente de trabalho	7	46.560,70
<b>Total</b>	<b>7</b>	<b>446.137,28</b>

Fonte: Fundação Libertas/DISE/GEPRE

### Quantitativo por tipo de renda

Prazo	Provisão
Prazo indeterminado	180
<b>Total</b>	<b>180</b>

Fonte: Fundação Libertas/DISE/GEPRE

## Patrimônio

O plano encerrou 2022 com patrimônio de R\$ 17 milhões. Este patrimônio representa o ativo líquido, conforme demonstrado a seguir:

### Demonstração do ativo líquido (em R\$ mil)

Descrição	2022	2021
<b>1) Ativos</b>	<b>22.285</b>	<b>20.984</b>
Recebíveis previdencial	27	23
Investimento	22.258	20.961
<i>Titulos públicos</i>	17.075	12.808
<i>Fundos de investimentos</i>	4.425	7.345
<i>Investimentos em imóveis</i>	614	618
<i>Operações com participantes</i>	134	174
<i>Depósitos judiciais/ recursais</i>	10	16
<b>2) Obrigações</b>	<b>5.296</b>	<b>4.972</b>
Operacional	1.769	1.752
Contingencial	3.527	3.220
<b>3) Fundos não previdenciais</b>	<b>23</b>	<b>23</b>
Fundos administrativos	23	23
<b>4) Resultado a realizar</b>	<b>-</b>	<b>-</b>
<b>5) Ativo líquido (1-2-3-4)</b>	<b>16.966</b>	<b>15.989</b>
Provisões matemáticas	8.407	8.764
Superávit (déficit) técnico	3.698	2.787
Fundos previdenciais	4.861	4.438

Fonte: Fundação Libertas/DINC/GECOT





A variação do patrimônio líquido foi de R\$ 977 mil, conforme detalhado na tabela a seguir:

Movimentação do ativo líquido (em R\$ mil)		
Ativo	2022	2021
Rentabilidade dos investimentos	1.925	1.740
Custeio administrativo	-98	-80
Benefícios	-446	-439
Migração entre planos	-1	-127
Institutos (portabilidade/ resgate)	-60	-78
Outras	-343	-131
<b>Total</b>	<b>977</b>	<b>885</b>
Formação provisões matemáticas	-357	-267
Formação resultado superávit (déficit)	910	811
Formação fundos previdenciais	424	341

Fonte: Fundação Libertas/DINC/GECOT

As principais movimentações são:

- **Pagamentos de benefícios:** em 2022 foram pagos R\$ 446 mil em benefícios (em 2021 foram pagos R\$ 439 mil). O total pago de resgates em 2022 foi de R\$ 60 mil (em 2021 foram pagos R\$ 78 mil).
- **Rentabilidade nos investimentos:** R\$ 1,9 milhão (em 2021 de R\$ 1,7 milhão) que será explicada no tópico específico deste relatório.
- **Redução das reservas matemáticas:** R\$ 357 mil, cuja variação é decorrente da reavaliação atuarial de encerramento de exercício.

Conforme demonstrado na movimentação patrimonial, o plano apurou superávit de R\$ 910 mil em 2022, o que aumentou o superávit acumulado de R\$ 2,8 milhões para R\$ 3,7 milhões.

### Custeio administrativo

O custeio administrativo representa o montante destinado ao pagamento das despesas com estrutura, funcionamento e gestão da Libertas. Em 2022 o custeio administrativo foi de R\$ 98 mil, valor que corresponde 0,53% dos recursos garantidores do plano. Em 2021 o valor foi de R\$ 80 mil, o equivalente a 0,45% dos recursos garantidores.

O valor apurado em 2022 se refere à cobrança da taxa de administração incidente sobre os recursos garantidores dos planos de benefícios, no valor de R\$ 95 mil, e taxa de administração incidente sobre os empréstimos no valor de R\$ 3 mil.





# Investimentos

## Rentabilidade do plano

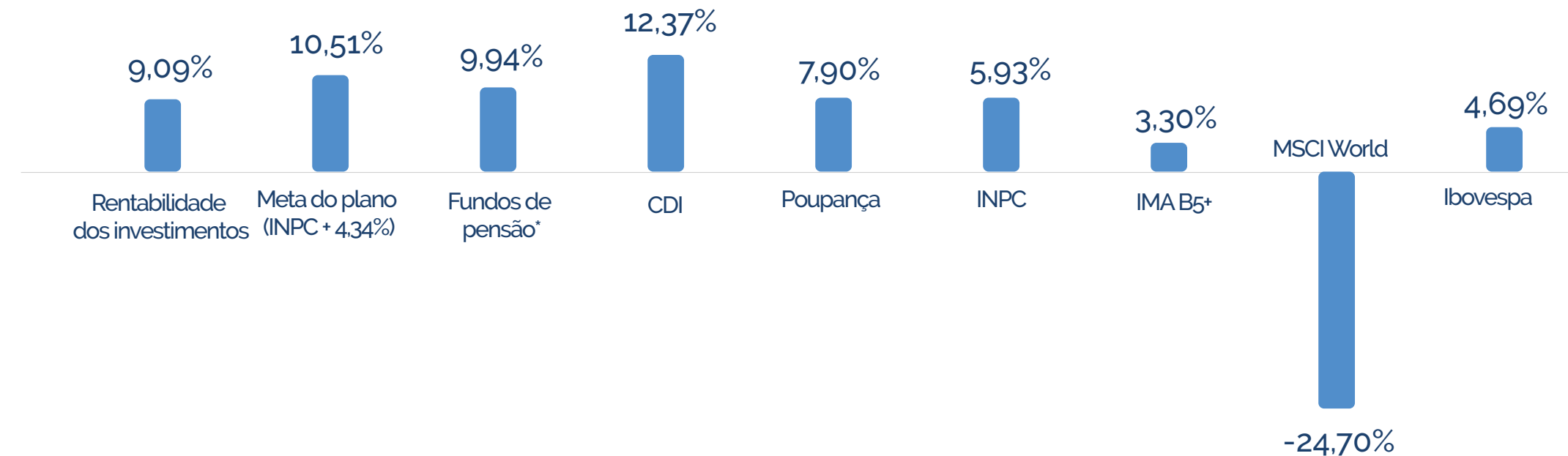
Em um ano marcado por diversas turbulências, o mercado financeiro foi impactado, principalmente, pela guerra Rússia x Ucrânia, pela alta inflacionária global, pelo aperto monetário por parte dos Bancos Centrais com consecutivas subidas de juros e pela política de *lockdown* da China, o que trouxe acenos para uma provável recessão mundial e impactou severamente os preços dos ativos.



[Clique aqui](#) e releia as informações completas sobre os principais destaques do cenário econômico nacional e internacional de 2022.

Confira abaixo gráficos que ilustram a performance do plano em 2022, em comparação a alguns dos principais indicadores do mercado:

### Rentabilidade comparada com os principais indicadores de mercado

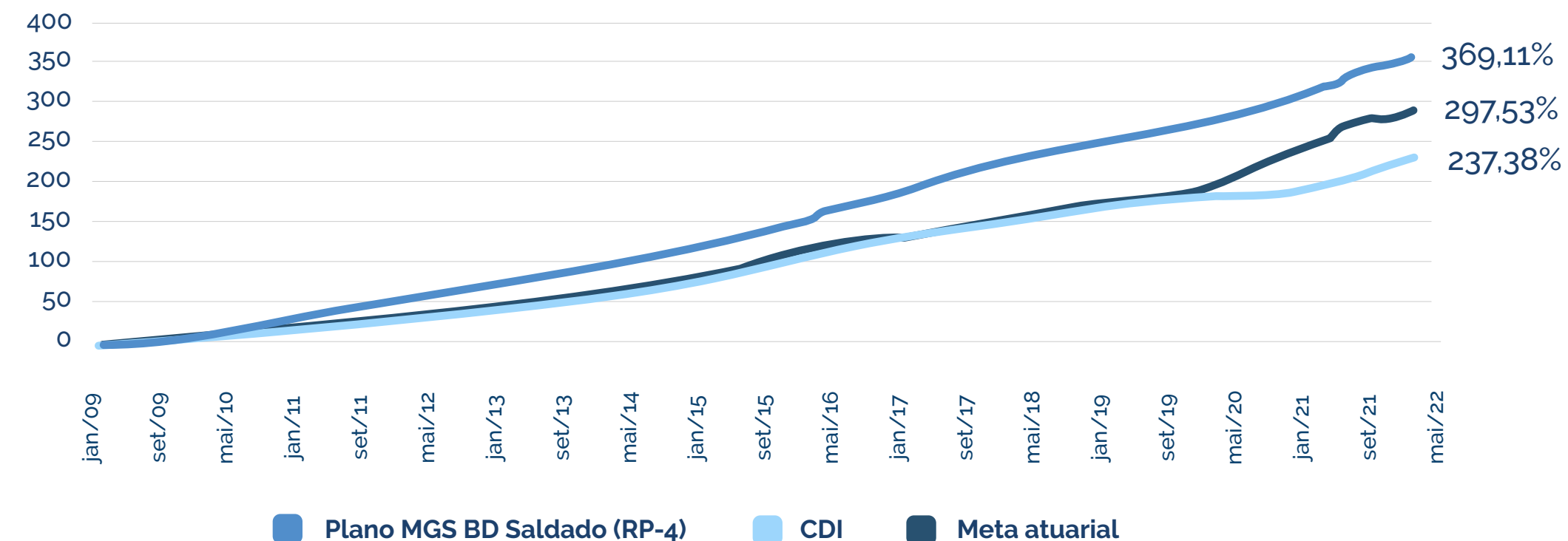


\*Amostra Aditus do Mercado de Fundos de Pensão

Fonte: Fundação Libertas/DINC/GEINV

Já o gráfico a seguir demonstra a performance histórica do plano:

### Rentabilidade acumulada desde 2009



\* Acumulado das metas atuariais do plano.

Fonte: Fundação Libertas/DINC/GEINV

Como pode ser observado, o desempenho do plano no acumulado supera o CDI, valendo ressaltar que oscilações de curto prazo são comuns, mas a importância de se considerar horizontes maiores é fundamental, especialmente em razão do caráter de longo prazo inerente à gestão previdenciária.

Para a carteira do plano, foi aproveitada a oportunidade gerada pela abertura das taxas de juros para realização de movimentos de redução de segmentos de risco (como renda variável, multimercado e exterior) e compras de títulos públicos acima das metas atuariais, de forma a reduzir a volatilidade e trazer um melhor casamento entre os ativos dos planos e os seus compromissos previdenciários de pagamento de benefícios.

Tudo isso, traz um aumento do retorno projetado do plano para os próximos anos. Significa dizer que a Libertas tem aproveitado as atuais oportunidades geradas pelo atual ciclo de baixa do mercado, visando retornos consistentes no médio/longo prazo, para a formação de benefícios que promovam a aposentadoria e qualidade de vida de seus participantes.



[Clique aqui](#) e releia as estratégias adotadas pela Libertas nas oportunidades geradas pelos ciclos de baixas do mercado financeiro.





Veja, também, tabela com os retornos dos segmentos de alocação do plano em 2022:

Rentabilidade por segmento	
Rentabilidades por segmento	Janeiro a dezembro de 2022
Renda fixa	11,07%
Renda variável	-10,27%
Investimentos estruturados	6,81%
Investimentos no exterior	-17,80%
Imobiliário	2,05%
Empréstimos	42,34%

Fonte: Fundação Libertas/DINC/GEINV

## Composição dos investimentos

A composição dos investimentos do plano é norteada por sua Política de Investimentos, elaborada com embasamento em estudos de ALM - *Asset Liability Management* que indicam distribuições de alocações por segmento de forma a otimizar o portfólio de investimentos, levando sempre em consideração os compromissos futuros do plano. Além disso, são respeitados os limites legais de exposição, traçados pelo órgão regulador, Previc, junto ao CMN – Conselho Monetário Nacional, através da Resolução CMN nº 4.994/2022.

Confira a distribuição da alocação dos investimentos por segmento:

Composição dos investimentos						
Segmento de aplicação	Valor (R\$) 2021	Valor (R\$) 2022	Alocação 2022	Limite de exposição política 2022	Limite de exposição política 2023	Limite legal
Renda fixa	14.838.152	21.211.360,54	95,34%	100%	100%	100%
Renda variável	700.761	-	0%	5,83%	0%	70%
Investimentos estruturados	619.237	288.520,01	1,30%	4,92%	4%	20%
Investimentos no exterior	796.016	-	0%	4,49%	0%	10%
Imobiliário	666.315	614.403,89	2,76%	10%	10%	20%
Empréstimos	173.806	134.349,58	0,60%	10%	10%	15%
<b>Investimentos totais</b>	<b>17.794.286,25</b>	<b>22.248.634,02</b>				

Fonte: Fundação Libertas/DINC/GEINV





Já a tabela abaixo demonstra a distribuição dos recursos do plano por tipo de gestão:

### Distribuição de recursos por tipo de gestão

Instituição	Nome do fundo	Investimento	Segmento	Valor (R\$)
<b>Disponível</b>				
	Caixa	-	-	-
<b>Depósitos judiciais/ recursais</b>				<b>10.207,65</b>
<b>Administração interna (gestão própria)</b>				<b>17.823.905,34</b>
Fundação Libertas	Gestão própria	Carteira própria	NTN-Bs	17.075.151,87
Fundação Libertas	Gestão própria	Carteira própria	Imobiliário	614.403,89
Fundação Libertas	Gestão própria	Carteira própria	Empréstimos	134.349,58
<b>Administração externa (gestão terceirizada)</b>				<b>4.424.728,68</b>
SANTANDER BRASIL GESTÃO DE RECURSOS LTDA	FI RF Sant. Farol	RF	Renda fixa	4.136.208,67
BRZ INVESTIMENTOS LTDA.	FIP Empreendedor Brasil	FIP	Inv. estruturados	18.660,67
KINEA PRIVATE EQUITY INVESTIMENTOS S.A.	FIP Kinea Priv Eq II	FIP	Inv. estruturados	23.360,60
LACAN INVESTIMENTOS E PARTICIPAÇÕES LTDA.	FIP Lacan Florestal I	FIP	Inv. estruturados	115.738,63
LACAN INVESTIMENTOS E PARTICIPAÇÕES LTDA.	FIP Lacan Florestal III	FIP	Inv. estruturados	26.352,10
ÓRIA GESTÃO DE RECURSOS LTDA.	FIP ÓRIA TECH I	FIP	Inv. estruturados	35.127,47
BTG PACTUAL GESTORA DE RECURSOS	FIP BTG Infra II	FIP	Inv. estruturados	3.708,44
BTG PACTUAL GESTORA DE RECURSOS	FIP BTG IMPACTO	FIP	Inv. etstruturados	65.572,11



**Total de investimentos\*** **22.248.634,02**

Exigível operacional (recurso alocado no FI RF Farol) -9.089,04

Exigível contingencial (recurso alocado no FI RF Farol) -3.462.374,22

**Total exigível** **-3.471.463,26**

**Recursos garantidores** **18.787.378,41**

\*Disponível considerado no total de investimentos







## Onde são aplicados os recursos:

**Renda fixa:** a maior parte dos recursos é aplicada em títulos públicos federais atrelados à inflação, com marcação na curva. Além disso, o plano tem aplicações no Fundo Libertas Liquidez, utilizado para caixa.

**Renda variável:** o plano encerrou sua exposição ao segmento ao longo de 2022.

**Investimentos estruturados:** aplicações em fundos de investimentos em participações – FIP's.

**Imobiliário:** a carteira possui imóveis comerciais na cidade de Belo Horizonte, tais como o Edifício Sede Fundação Libertas e salas do Edifício Tratex, que rentabilizam o plano por meio dos pagamentos de aluguéis.

**Empréstimos:** os empréstimos concedidos rentabilizam o plano. As taxas, em 2022, foram de INPC + 0,8% ao mês, em patamares competitivos àqueles praticados no mercado pelas instituições financeiras e aderentes ao exigido pela legislação previdenciária aplicável.

**Investimentos no exterior:** o plano encerrou sua exposição ao segmento ao longo de 2022.

## Provisões

A tabela a seguir demonstra os valores provisionados para perda, relativos à inadimplência de locação de imóveis e de empréstimos. Eventuais provisionamentos em fundos de investimentos são realizados diretamente pelos administradores dos fundos, impactando suas respectivas cotas.

### Provisões

MGS BD Saldado (RP-4)	Provisão	Representatividade em relação ao recurso garantidor
PCLD* empréstimos	929.164,85	4,95%
PCLD* imóveis	9.057,31	0,05%

\*PCLD – Provisão para Créditos de Liquidação Duvidosa

Fonte: Fundação Libertas/DINC/GEINV

## Despesas com investimentos

Os serviços de administração, custódia e controladoria envolvendo a carteira própria do plano têm custo de 0,0155% a.a. sobre o valor dos investimentos, desconsiderada a parcela alocada em fundos exclusivos. Já a tabela a seguir apresenta os valores anuais das taxas de administração da carteira terceirizada, ou seja, dos fundos de investimentos exclusivos e/ou condominiais. Demonstrem, ainda, o percentual dessas taxas em relação aos recursos garantidores do plano na posição de fechamento do ano.

### Gestão terceirizada

Custos gestão terceirizada	MGS BD Saldado (RP-4)
Custos fundos exclusivos	R\$ 4.777,77
Custos fundos condominiais	R\$ 6.466,65
Custo total	R\$ 11.244,42
Custo total/recursos garantidores	0,06%

Fonte: Fundação Libertas/DINC/GEINV





## Resultados atuariais

A avaliação atuarial do plano MGS BD Saldado (RP-4) é fundamental para determinar os compromissos de pagamento de benefícios com participantes e assistidos, além da forma como eles serão financiados anualmente. O trabalho é realizado pela consultoria atuarial Mercer Human Resource Consulting - Brasil, empresa responsável técnica pelo plano, sob a gestão da Libertas.

Assim, por meio de estudos técnicos atuariais, a Fundação define, por exemplo, a taxa de juros e as tábuas de mortalidade que indicam as expectativas de vida mais adequadas ao perfil da massa de participantes.

Tais estudos permitem, efetivamente, determinar o montante de benefícios atuais e

futuros a serem pagos e a melhor forma de financiamento.

Como resultado desses estudos, apuram-se os compromissos do plano, que são formados pelas provisões matemáticas de benefícios a conceder e concedidos. Eles representam os direitos, respectivamente, de ativos e daqueles que já entraram em gozo de benefício de aposentadoria.

Por ser um plano saldado, a metodologia de cálculo considera o valor presente dos benefícios futuros a serem pagos, utilizando premissas biométricas, econômicas e financeiras aderentes às características da massa de participantes e assistidos.

### Hipóteses atuariais do plano - avaliação atuarial de 2021 e 2022

Hipótese	Avaliação	
	2021	2022
Regime financeiro <sup>1</sup>	Capitalização	
Método atuarial <sup>2</sup>	Método Agregado para financiamento de todos	
Rotatividade <sup>3</sup>	ELMGS 2016	
Custo de pensão <sup>4</sup>	Hipótese não aplicável após o saldamento do plano	
Taxa de juros técnico atuarial <sup>5</sup>	4,34%	4,78%
Fator de capacidade <sup>6</sup>	0,983	
Tábua de mortalidade geral <sup>7</sup>	AT 2000 Basic (suavizada em 10%) D10%	
Tábua de mortalidade de inválidos <sup>7</sup>	MI 2006 F	
Tábua de entrada em invalidez <sup>7</sup>	LIGHT Média D40%	
Tábua de entrada em auxílio-doença <sup>7</sup>	ELAXD 2016	
Índice do plano	INPC	

1. Regime pelo qual se estabelece o financiamento do plano durante todo o período de sua duração.

2. Metodologia adotada pelo atuário para estabelecer o nível de constituição das reservas necessárias à cobertura dos benefícios estruturados no regime financeiro de capitalização.

3. É a medida de expectativa de desligamento do participante do plano de benefícios.

4. A composição familiar é utilizada no cálculo das provisões matemáticas, quando o plano de benefícios prevê pagamento de pensões, em função do benefício estar vinculado ao número, idade, sexo e outras características dos dependentes.

5. Determina a taxa de juros real utilizada na avaliação atuarial. Destinada a projetar o comportamento, a longo prazo, dos retornos dos investimentos dos recursos garantidores, e também para determinar o valor atual de qualquer benefício ou contribuição do plano, sempre descontando o efeito da inflação.

6. Determinante de valor real do salário e do benefício médio anual, representando o poder de compra do salário e do benefício entre duas datas de reajuste.

7. As tábuas de projeção demográfica permitem medir, em cada idade, as probabilidades dos eventos de morte, sobrevivência e invalidez de determinado grupo de pessoas vinculadas ao plano.

Fonte: Fundação Libertas/DISE/GERAT/ estudos atuariais de 2022 e 2021





Projetar e acompanhar esses estudos são pontos fundamentais para honrar o pagamento de aposentadorias, já que não se sabe, com exatidão, quando um participante ou assistido irá falecer ou tornar-se inválido, nem quanto tempo irá sobreviver ou qual será a rentabilidade dos recursos investidos.

As alterações das premissas atuariais impactam diretamente a capacidade do plano de cumprir o pagamento dos benefícios, motivo pelo qual o monitoramento das premissas e a prudente gestão do plano visam ao equilíbrio de longo prazo, além de adequar o patrimônio utilizado para pagamento dos

benefícios à necessidade dos compromissos com participantes e assistidos.

Na avaliação atuarial do exercício de 2022, o aumento do resultado superavitário se deve principalmente à alteração da taxa de juros de 4,34% a.a. para 4,78% a.a. e movimentações da população do plano. Destaca-se que as demais hipóteses atuariais foram mantidas, em relação à avaliação atuarial de 2022.

Na tabela, são apresentados os resultados apurados na avaliação atuarial de 2022, adequadas às obrigações, em comparação com os resultados de 2021.

### Síntese dos resultados do plano - avaliação atuarial de 2022 e 2021 (R\$)

Descrição	Dez/22	Dez/21	Varição (%)
Patrimônio de cobertura <sup>1</sup>	12.104.434,63	11.551.012,76	4,79%
Provisões matemáticas <sup>2</sup>	8.406.822,60	8.763.536,04	-4,07%
Benefícios concedidos <sup>3</sup>	5.142.510,00	5.502.442,00	-6,54%
Benefícios a conceder <sup>4</sup>	3.264.312,60	3.261.094,04	0,10%
Provisões a constituir <sup>5</sup>	-	-	-
Serviço passado <sup>6</sup>	-	-	-
Superávit <sup>7</sup>	3.697.612,03	2.787.476,72	32,65%
Reserva de contingência <sup>8</sup>	1.767.660,55	1.866.528,01	-5,30%
Reserva especial <sup>9</sup>	1.929.951,48	920.948,71	109,56%

1. É o conjunto dos bens destinados à cobertura dos benefícios determinados no regulamento do plano.

2. É o total da provisão matemática do plano de benefícios, ou seja, o montante calculado em uma determinada data, correspondente às obrigações do plano para com os participantes e assistidos.

3. Corresponde ao valor necessário para pagamento dos benefícios que já foram concedidos.

4. Corresponde ao valor necessário para pagamento dos benefícios que serão concedidos aos participantes que ainda não estão recebendo benefício.

5. Conta contábil que registra o valor das provisões a receber do plano de benefícios.

6. Valor atual de joia de participantes.

7. Excedente ou insuficiência do patrimônio cobertura sobre os compromissos do plano de benefícios.

8. Conta contábil que registra parte do superávit técnico do plano de benefícios com o objetivo de oferecer garantia para os benefícios do plano.

9. Excesso sobre o limite da reserva de contingência.

Fonte: Fundação Libertas/DISE/GERAT/ Estudos Atuariais de 2022 e 2021

## Legislação e limite para a destinação e a utilização de superávit

Conforme a legislação vigente (Resolução CNPC nº 30/2018), o resultado superavitário do plano será destinado à constituição de reserva de contingência, para a garantia dos benefícios contratados, em face de eventos futuros e incertos, até o limite de 25% do valor das provisões matemáticas ou até o limite calculado pela seguinte fórmula, o que for menor:

Limite da reserva de contingência

$[10\% + (1\% \times \text{duração do passivo do plano})] \times \text{provisão matemática}$   
ou  
 $25\% \times \text{provisões matemáticas, se menor.}$

Obs.: duração do passivo é o tempo médio do fluxo de pagamento de benefícios que, no caso do plano MGS BD Saldado (RP-4), equivale a 11,0265 anos.

Limite da reserva de contingência

1,77 mi ou 2,10 mi

Limite da reserva de contingência

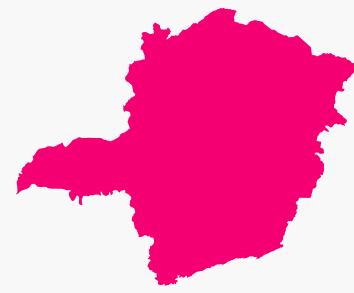
1,77 mi

Como o resultado superavitário é superior ao limite da reserva de contingência, estabelecido em R\$ 1.767.660,55, houve a necessidade de constituição de reserva especial para a revisão do plano de benefícios, no montante correspondente ao excesso do limite, no valor de R\$ 1.929.951,48.

Na revisão do plano de benefícios, a destinação do superávit poderá se dar de forma voluntária, a partir da constituição da reserva especial, sendo obrigatória após o decurso de três exercícios. Cumpre ressaltar que no plano MGS BD Saldado (RP-4) trata-se do segundo ano de constituição dessa reserva especial.



RAI —  
2022



 @FundacaoLibertasOficial  @fundacaolibertas  @fundacaolibertas

## Em caso de dúvidas, fale conosco:

[relacionamento@fundacaolibertas.com.br](mailto:relacionamento@fundacaolibertas.com.br)

0800 704 3700 | (31) 2111-3700

WhatsApp: (31) 3181-1337

As Demonstrações Atuariais, Contábeis e de Investimentos relativas a 2022, consolidadas e segregadas por plano de benefícios, além dos pareceres do atuário, dos auditores independentes e dos órgãos estatutários, entre outros documentos pertinentes, estão disponíveis no site da Fundação ([www.fundacaolibertas.com.br](http://www.fundacaolibertas.com.br)), onde também se encontra o conjunto dos Relatórios Anuais de Informação.