

**2
0
2
5**

Relatório Anual de Informações



1 O que aconteceu em 2025 **04**

2 Quem somos **06**

3 Governança corporativa **10**

4 Gestão estratégica **15**

5 Gestão de pessoas **28**

6 Gestão previdencial e atuarial **31**

7 Gestão de saúde **37**

8 Gestão financeira e de investimentos **43**

9 Prodemge BD Saldado **56**

Diretoria Executiva

Diretora-Presidente
Alessandra Guimarães Rocha

Diretora de Seguridade Social
Claudia Cristina Cardoso de Lima

Diretora de Investimentos e Controladoria
Juliana Miguez Koehler

Diretor Administrativo
Cesário da Silva Palhares

Conselho Deliberativo

Presidente
Helter Verçosa Morato

Titulares
Dênis Kleber Gomide Leite
João Henrique Soares do Couto
Karina Bonamichi Vaz de Lima
Milton Luiz Costa
Renilton Barreiros Filho

Suplentes
Anúbia Marques de Melo e Silva
Suami Cruz Leão
Mônica Juliene dos Santos Souza
Adilson Ramos de Souza
Eduardo Antônio Lopes
Paulo Henrique Fonseca de Melo

Conselho Fiscal

Presidente
José Geraldo do Nascimento

Titulares
Alberto Alves Carrilho
Elisângela Martins de Oliveira
Gustavo Guimarães Garreto

Suplentes
Beatriz Helena de Oliveira
Paula Moro de Miranda
Pablo Duarte Lima
Tarcísio Oliveira Braz

Sumário

Mensagem da Diretoria Executiva

Seja bem-vindo ao RAI 2025!

O ano de 2025 foi marcado por avanços relevantes na gestão da Fundação, orientados pela busca permanente da sustentabilidade, da eficiência administrativa e da segurança dos planos de benefícios.

Em um cenário desafiador, direcionamos nossos esforços para a revisão de processos, a racionalização de despesas e o fortalecimento dos controles internos, alcançando uma redução consistente dos custos administrativos, sem prejuízo da qualidade dos serviços prestados a participantes, assistidos, patrocinadores e instituidores.

Esse resultado evidencia uma condução responsável, alinhada às melhores práticas de governança e ao uso criterioso dos recursos da Entidade. As iniciativas implementadas reforçam nosso propósito de preservar o equilíbrio econômico-financeiro e de direcionar os recursos para o que é essencial: a solidez dos planos, a transparência nas decisões e a geração de valor no longo prazo.

Com satisfação, retomamos o Seminário de Investimentos, Riscos e Compliance que, em sua quarta edição, abordou o tema "Estratégias para um futuro sustentável", consolidando-se como um fórum técnico relevante para a troca de conhecimentos sobre governança, risco e conformidade no setor financeiro.

Renovamos o selo de Autorregulação em Governança Corporativa da Abrapp, reafirmando nossa atuação pautada por elevados padrões de transparência, ética e responsabilidade institucional, fortalecendo ainda mais a credibilidade da Libertas no sistema de Previdência Complementar.

Também aderimos aos *Principles for Responsible Investment* (PRI), ampliando

nossa atuação em apoio a empresas e projetos alinhados às práticas de sustentabilidade.

Na área de saúde suplementar, após amplos debates para adequação do plano de saúde de uma das patrocinadoras, entregamos um produto compatível com as necessidades dos beneficiários, buscando equilíbrio entre qualidade assistencial e custo.

Seguimos firmes na condução de uma gestão responsável e eficiente, com foco no participante, fortalecendo a confiança depositada na Fundação e contribuindo para a perenidade da previdência complementar.

Todas as informações que refletem essa atuação estão consolidadas neste Relatório Anual de Informações – RAI, que reúne, de forma transparente e acessível, os principais dados da Fundação.

Boa leitura!



1

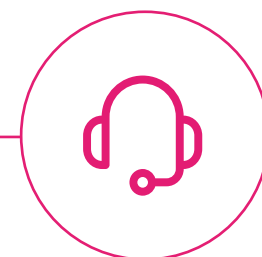
O que aconteceu em 2025





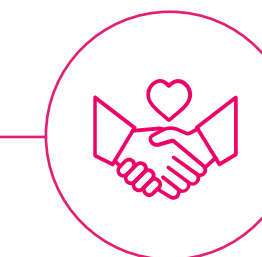
Posse da nova Diretora-Presidente e Diretora de Investimentos e Controladoria

Em 17 de março, ocorreu a posse de Juliana Miguez Koehler, nova Diretora de Investimentos e Controladoria. Já em 26 de maio, Alessandra Guimarães Rocha assumiu a Presidência da Fundação Libertas.



Relatório Anual de Ouvidoria

Foi publicada a primeira edição do documento que reúne, de forma transparente e detalhada, a atuação do canal ao longo de 2025, reforçando seu papel estratégico no fortalecimento da governança, da ética e da qualidade dos serviços oferecidos aos participantes, assistidos e beneficiários.



Libertas Sempre com Você

A Libertas promoveu um evento exclusivo aos seus aposentados e pensionistas. A programação contou com palestras sobre saúde física, mental e financeira, apresentação sobre o plano VocêPrev e atividades como medição de glicemia e pressão, sorteio de brindes e atendimentos individualizados.



Ampliação das especialidades de atendimento na Clínica Libertas Saúde

Em 2025, a Clínica Libertas Saúde ampliou suas especialidades, passando a oferecer atendimento em nutrição, psicologia, cardiologia, endocrinologia e fisioterapia, além de continuar com acompanhamento especial de gestantes, administração de medicamentos e coleta de exames laboratoriais.



Libertas alcança R\$5 bi em patrimônio

Em junho de 2025, a Fundação alcançou a marca histórica de R\$ 5 bilhões em patrimônio administrado. Este resultado é reflexo de muitos anos de esforço contínuo da equipe Libertas, e representa a confiança que os nossos participantes depositam em nosso trabalho dia a dia.



4º Seminário de Investimentos, Riscos e Compliance

O evento realizado no auditório da CDL/BH, no mês de novembro, contou com a presença de mais de 200 pessoas e reuniu especialistas de renome e executivos de instituições líderes do mercado financeiro, previdenciário e de saúde suplementar.

2 Quem Somos



Quem Somos

Somos a Fundação Libertas, uma entidade fechada de previdência complementar que cuida do presente e do futuro de milhares de pessoas. Somos uma empresa sem fins lucrativos, fundada em Minas Gerais, com mais de 48 anos de história. Estamos entre os 44 maiores fundos de pensão do Brasil, entre mais de 220 organizações, conforme o ranking da Associação Brasileira das Entidades Fechadas de Previdência Complementar (Abrapp) de agosto de 2025. Também somos a 2ª melhor autogestão brasileira de pequeno porte, segundo o índice de desempenho da Agência Nacional de Saúde Suplementar (ANS) de 2025, ano-base 2024.

Geramos impacto social por meio dos nossos planos de previdência e de saúde, promovendo qualidade de vida e bem-estar financeiro.

Somos próximos. Somos especialistas. Somos mineiros que cuidam do futuro e do presente de muitos outros mineiros.

Nossos números



Gestão previdencial

+ de R\$ 5.2 bilhões

em recursos administrados

12 planos

patrocinados

+ de 15 mil

participantes ativos em fase de contribuição

Cerca de **R\$ 266 milhões**

pagos em aposentadorias e pensões por ano

6 empresas

patrocinadoras

1 plano instituído

com 587 participantes e 12 instituidores

4.994 assistidos

recebem aposentadorias e pensões

Arrecadamos **+ de R\$ 172 milhões**

em contribuições*

Os números considerados acima foram extraídos do balancete contábil de 2025. *O valor contempla os contratos de dívida com patrocinadoras.



Gestão de saúde

4 planos

de saúde

2 patrocinadoras*

5.786 vidas

entre beneficiários e dependentes

+ de R\$ 67 milhões

pagos em despesas médicas no ano

Recebemos

+ de R\$ 72 milhões

em mensalidades, coparticipação e patrocinadora

*O plano de saúde dos ex-servidores da MinasCaixa não possui patrocinadora, em razão da liquidação extrajudicial da autarquia, em 1991.

Patrocinadoras

CODEMGE
Companhia de Desenvolvimento de Minas Gerais

COHAB MINAS
COMPANHIA DE HABITAÇÃO DO ESTADO DE MINAS GERAIS

copasa

FUNDAÇÃO Libertas

MGS
Minas Gerais Administração e Serviços S.A.

prodemge

Instituidores

ABRAPP
ASSOCIAÇÃO BRASILEIRA DAS ENTIDADES FECHADAS DE PREVIDÊNCIA COMPLEMENTAR

Associação Brasileira das Entidades Fechadas de Previdência Complementar

ABRHMG
Associação Brasileira de Recursos Humanos

Associação Brasileira de Recursos Humanos – Seção Minas Gerais

AECO
ASSOCIAÇÃO DOS EMPREGADOS DA COPASA

Associação Brasileira das Entidades Fechadas de Previdência Complementar

após prodemge

Associação dos Aposentados da Prodemge

Associação dos Empregados da Cohab – MG

ASSEMGS
Associação dos Empregados da MGS

Associação dos Empregados da MGS

ASSIMA

Associação dos Servidores do Instituto Mineiro de Agropecuária

ATC
Associação dos Trabalhadores da Codemig

Associação dos Trabalhadores da Codemig/ Codemge

FUNDAÇÃO Libertas

Fundação Libertas

SINDÁGUA MG

Sindicato dos Trabalhadores nas Indústrias de Purificação e Distribuição de Água em Serviços de Esgoto do Estado de Minas Gerais

sindpd

Sindicato dos Trabalhadores em Processamento de Dados e Tecnologia da Informação do Estado de São Paulo

SINFAZZFISCO
SINICATO DOS SERVIDORES DA TRIBUTAÇÃO, FISCALIZAÇÃO E ARRECAÇÃO DO ESTADO DE MINAS GERAIS

Sindicato dos Servidores da Tributação, Fiscalização e Arrecadação do Estado de Minas Gerais

Certificações e selos



Selo de Autorregulação de Governança de Investimentos



Selo de Autorregulação de Governança Corporativa



Código de Condutas recomendadas para o Regime Fechado de Previdência Complementar



Empresa classificada como A+ pela Receita Federal



Selo de Empresa Sustentável



Pacto Empresarial pela Integridade e contra a Corrupção
Empresa classificada como A+ pela Receita Federal



PRI - Principles for Responsible Investments

Governança Corporativa



Governança corporativa

Na Libertas, temos o compromisso de gerenciar os planos de previdência e saúde com dedicação e responsabilidade. Para isso, nossa estrutura de governança se apoia em princípios fundamentais, como transparência, equidade, prestação de contas, responsabilidade corporativa e responsabilidade socioambiental.

Acreditamos que, ao incorporar esses valores às nossas práticas de governança, conseguimos construir bases sólidas para um crescimento sustentável, promovendo a evolução contínua da gestão, o alinhamento de interesses, a perenidade do negócio e a criação constante de valor a longo prazo.

Transparência

Na busca pela transparência, assumimos o compromisso de divulgar informações que geram valor para nossos participantes e a sociedade em geral, indo além das exigências legais ou regulamentares. Nossa comunicação é pautada pela objetividade, clareza e confiabilidade.

Equidade

Temos o compromisso de tratar todos os nossos públicos de maneira justa e igualitária, levando em consideração não apenas seus direitos e deveres, mas também suas necessidades, interesses e expectativas.

Prestação de contas

Nos comprometemos a prestar contas da atuação dos agentes de governança de maneira clara, concisa, compreensível e tempestiva. Assumimos integralmente as consequências de nossos atos e omissões, trabalhando com diligência e responsabilidade.

Responsabilidade corporativa

Guiamos todas as nossas ações por princípios éticos, com uma abordagem que reflete integridade, agimos em consonância com nossos valores e diretrizes e priorizamos fazer a coisa certa, sempre respeitando todas as partes envolvidas. Nos comprometemos com a observância das melhores práticas de governança, garantindo a conformidade legal de nossas ações e promovendo o equilíbrio econômico, financeiro e atuarial da Fundação. Nos dedicamos a mitigar os riscos aos quais estamos expostos, assegurando uma gestão responsável e sustentável.

Responsabilidade socioambiental

Reconhecemos a sustentabilidade e a responsabilidade socioambiental como pilares estratégicos para a geração de valor, a perenidade organizacional e o fortalecimento institucional. Nesse contexto, a Fundação considera essenciais tanto os aspectos sociais, com foco na valorização das pessoas, diversidade, inclusão e bem-estar, e dos

aspectos ambientais, com ênfase na proteção dos recursos naturais, mitigação de impactos e eficiência sustentável no uso de recursos, em consonância com as melhores práticas ASG.

Atualização do Estatuto

Em 6 de janeiro de 2025, a Superintendência Nacional de Previdência Complementar (Previc) aprovou a proposta de alteração do Estatuto da Fundação. As principais mudanças aprovadas foram:

- a)** Inclusão de regras para os casos de perda dos requisitos mínimos para investidura nos cargos de dirigentes da EFPC;
- b)** Exclusão de matérias que não possuem natureza estatutária;
- c)** Reestruturação da Diretoria Executiva;
- d)** Definição expressa do mês de término dos mandatos dos membros dos órgãos estatutários;
- e)** Ajuste nas disposições sobre remuneração de dirigentes em caso de substituição; e
- f)** Adequações redacionais.

O Estatuto é o principal instrumento jurídico da entidade, estabelecendo as normas fundamentais de funcionamento da EFPC, bem como as competências da Diretoria Executiva, do Conselho Deliberativo e do Conselho Fiscal.

Gestão de Compliance

O Sistema de Gestão de Compliance é estruturado com base em três pilares essenciais: prevenção, detecção e resposta. Essa abordagem permite a identificação precoce de riscos, o monitoramento constante das atividades e a implementação de ações corretivas e preventivas. Com uma atuação transversal, o compliance interage com todas as áreas da Entidade, consolidando práticas que mitigam riscos operacionais, legais e reputacionais.

Atualização do Código de Conduta e Ética

Em sua jornada contínua de aprimoramento e alinhamento às melhores práticas de governança, a Fundação Libertas revisou o Código de Conduta e Ética em setembro de 2025. O documento reflete o compromisso da Fundação com as melhores práticas de governança corporativa e com o respeito às legislações aplicáveis.

O Código de Conduta e Ética da Libertas passou por uma revisão ampla e participativa, que contou com a colaboração de empregados, diretores e conselheiros, a fim de oferecer mais clareza, objetividade e aplicabilidade prática.

Mais do que um documento institucional, o Código é um instrumento vivo de cultura organizacional, que reflete os valores da Fundação e orienta comportamentos esperados no dia a dia. Com a nova versão, a Libertas buscou reforçar a consciência coletiva de que cada atitude, por menor que pareça, contribui para a construção de um ambiente íntegro, respeitoso e transparente.

Entre as novidades, realizamos a inclusão de temas estratégicos, como uso ético da inteligência artificial, princípios ASG (Ambiental, Social e Governança), segurança cibernética, saúde e bem-estar, além do reforço da proteção contrarretaliação a denunciante de boa-fé.

A Fundação acredita que ética não se impõe, se pratica. E isso começa com pequenas decisões do dia a dia que, somadas, moldam a imagem da Fundação e impactam a vida de milhares de pessoas.

Renovação do Selo de Autorregulação em Governança Corporativa

Em 12 de dezembro, a Fundação Libertas obteve, pela segunda vez consecutiva, a concessão do Selo de Autorregulação em Governança Corporativa da Abrapp, com validade de três anos.

A primeira concessão ocorreu em fevereiro de 2021.

O Selo de Autorregulação em Governança Corporativa da Abrapp é um importante instrumento de fortalecimento institucional das Entidades Fechadas de Previdência Complementar (EFPCs), reconhecendo organizações que adotam práticas alinhadas aos princípios da transparência, ética, responsabilidade, equidade e eficiência na gestão.

O processo de renovação ocorreu de forma voluntária e foi precedido por auditoria independente, que avaliou a aplicação efetiva das boas práticas de governança corporativa, considerando, entre outros aspectos, a estrutura organizacional, o funcionamento dos órgãos estatutários, os mecanismos de controle interno, os processos decisórios e os instrumentos de transparência. Em seguida, o Conselho de Autorregulação da Abrapp deliberou, de forma unânime, pela concessão do referido selo.

A renovação do selo reafirma o compromisso da Fundação Libertas com elevados padrões de governança corporativa, integridade institucional, gestão de riscos e sustentabilidade dos planos previdenciários, fortalecendo a confiança de participantes, beneficiários, patrocinadores, instituidores e órgãos de supervisão.

Estrutura organizacional

Órgãos estatutários

A governança corporativa da Libertas é formada por Conselho Deliberativo, Conselho Fiscal e Diretoria Executiva, que são os órgãos de gestão e fiscalização da organização.



Comitês

Os comitês têm um papel essencial ao assessorar os Conselhos e a Diretoria Executiva em suas atividades. De natureza deliberativa ou consultiva, esses grupos funcionam como fóruns especializados, dedicados à análise detalhada de temas estratégicos. Sua missão é auxiliar os Órgãos de Governança na tomada de decisões, garantindo maior agilidade e precisão na avaliação de questões relevantes.



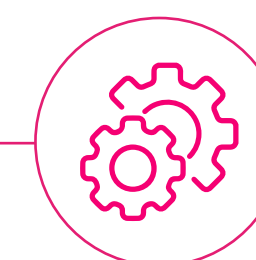
Comitê de Investimentos

O Comitê de Investimentos desempenha a crucial função de acompanhar e avaliar os processos de investimento e desinvestimento da Libertas, assegurando total conformidade com a legislação e normas internas estabelecidas.



Comitê de Conduta e Ética

Encarregado da administração e supervisão rigorosa da aplicação e cumprimento do nosso Código de Conduta e Ética, o Comitê desempenha um papel central na garantia da integridade e aderência aos princípios éticos da organização.



Comitê de *Asset Liability Management* (ALM)

Exerce uma supervisão sistemática sobre o ativo e o passivo dos planos que gerenciamos, assegurando uma gestão eficiente e alinhada com os objetivos estratégicos estabelecidos.



Comitê de Regulação Assistencial

O Comitê tem como objetivo principal garantir a equidade no acesso aos serviços de saúde, promover a eficiência na utilização dos recursos disponíveis e contribuir para o fortalecimento das práticas de governança da Fundação.

Gestão Estratégica





Gestão

Estratégica

Planejamento Estratégico

Estratégia como direcionador de decisões, prioridades e resultados sustentáveis.

O Planejamento Estratégico orienta as decisões da Libertas e traduz a visão de futuro em prioridades claras, metas mensuráveis e iniciativas com impacto real. Mais do que um instrumento de planejamento, ele atua como eixo de governança, assegurando coerência entre propósito institucional, alocação de recursos e entrega de valor.

Na Fundação Libertas, a revisão anual do Plano Estratégico consolida esse compromisso com uma gestão orientada a resultados, baseada em análise de cenários, avaliação de riscos e monitoramento sistemático do desempenho. No ciclo de 2025, o processo foi iniciado em 8 de outubro de 2024, com a análise integrada do ambiente interno e externo e a revisitação do Mapa Estratégico junto aos dirigentes, incorporando a visão dos conselheiros e os aprendizados do exercício anterior.

Os *workshops* conduzidos com a alta liderança permitiram identificar os principais vetores de transformação do setor, definir desafios críticos e estabelecer metas alinhadas às prioridades institucionais. Essas diretrizes

foram desdobradas em projetos estratégicos estruturados, conectando a estratégia corporativa à execução tático-operacional das áreas.

A revisão anual do Plano tem como finalidade concentrar esforços nos projetos de maior impacto, fortalecer o alinhamento institucional e ampliar a capacidade da Fundação de responder, de forma ágil e consistente, às mudanças do contexto regulatório, econômico e organizacional.

Mesmo diante de um cenário desafiador, 2025 foi marcado por avanços relevantes na consolidação da disciplina estratégica, com o alcance de 70,3% das metas definidas no âmbito dos 6 (seis) Objetivos Estratégicos, monitoradas por 18 (dezoito) indicadores de desempenho. Os resultados refletem um ano de ajustes e amadurecimento institucional, reforçando a importância do foco em prioridades, monitoramento sistemático e tomada de decisão orientada por dados.

Ainda em 2025, foi concluída a revisão do Plano Estratégico para 2026, reafirmando o compromisso com a melhoria contínua, a sustentabilidade institucional e a excelência em sua gestão estratégica.

Objetivos Estratégicos



Resultados

Ser eficiente na gestão administrativa, previdenciária e assistencial.



Mercado

Promover o crescimento da Entidade; Aprimorar o relacionamento com os participantes, assistidos, beneficiários, patrocinadores e instituidores.



Processos Internos

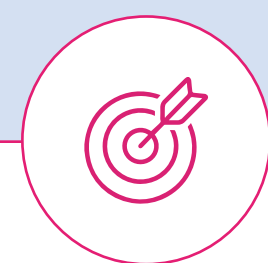
Fortalecer o uso das tecnologias; Promover a melhoria contínua dos processos e das ações ASG.



Aprendizado e Crescimento

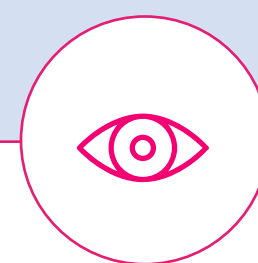
Desenvolver Pessoas e equipes.

Declarações Corporativas



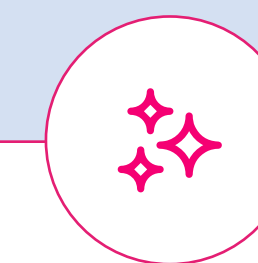
Missão

Oferecer e gerir, com excelência, confiança e credibilidade, soluções em previdência e saúde para a maior proteção social e bem-estar dos participantes, assistidos, beneficiários, patrocinadores e instituidores.



Visão

Ser referência nos serviços previdenciários e de saúde que assegurem perenidade, com foco na eficiência, tempestividade e acessibilidade para todos.



Valores

- Foco nos participantes, assistidos, beneficiários, patrocinadores e instituidores;
- Ética;
- Foco em resultados sustentáveis;
- Inovação;
- Transparência;
- Equidade;
- Senso de Equipe.

Gerenciamento de Riscos

O Sistema de Gestão de Riscos Corporativos da Entidade constitui um dos pilares estratégicos para a sustentação de uma governança sólida, integrada e alinhada às melhores práticas nacionais e internacionais de gestão. Este pilar tem por objetivo assegurar que os riscos corporativos - estratégicos,

operacionais, financeiros, previdenciais, atuariais, assistenciais, legais e reputacionais - sejam identificados, avaliados, tratados e monitorados de forma estruturada e contínua, contribuindo para a tomada de decisão qualificada e para a perenidade institucional.

Agovernança da gestão de riscos está formalmente estruturada na Instrução Normativa de Gestão de Riscos e Controles da Entidade, que adota como base metodológica a arquitetura do *Committee of Sponsoring Organizations of the Treadway Commission (COSO)* e está alinhada à ISO 31000.

Responsabilidade Socioambiental

Nos últimos anos, temos reforçado nosso compromisso com a sustentabilidade, ajustando nossas práticas nas áreas social, ambiental, financeira e de governança ASG (Ambiental, Social e Governança). Nosso objetivo é aumentar o impacto positivo dos nossos planos, fortalecer o relacionamento com nossos públicos e garantir um crescimento sustentável.

Confira algumas das iniciativas que refletem nosso compromisso com a responsabilidade socioambiental:

Seleção criteriosa de terceiros

Realizamos uma análise criteriosa na escolha de terceiros, evitando contratar empresas envolvidas em atividades que conflitam com os valores e princípios da Fundação. A avaliação inclui critérios como o cadastro nacional de empresas punidas, inidôneas, suspensas e impedidas; lista de condenados por trabalho infantil e por trabalho escravo; reputação na mídia (API Google); certidão negativa de débito trabalhista, entre outros.

Investimentos sustentáveis

Buscamos investir em fundos de empresas alinhadas aos critérios ASG, promovendo automaticamente investimentos em organizações comprometidas com o meio ambiente, sociedade e governança responsável.

Grupo de trabalho ASG

Com o propósito de fortalecer o alinhamento da Fundação Libertas aos princípios Ambiental, Social e Governança (ASG), foi instituído o *Squad* ASG, grupo de trabalho multidisciplinar voltado à condução de iniciativas estratégicas para integrar esses valores às diversas áreas da Entidade.

Diante da relevância estratégica das práticas ASG para a sustentabilidade institucional e da necessidade de assegurar maior efetividade, transparência e conformidade às melhores práticas de governança, o modelo de grupo de trabalho foi substituído por uma Comissão ASG, formalmente instituída em outubro de 2025.

A Comissão ASG possui, entre suas principais atribuições, a integração sistemática dos aspectos ambientais, sociais e de governança na gestão estratégica e institucional da Fundação Libertas, estimulando a adoção de práticas

que promovam a perenidade dos negócios, a geração de valor sustentável e a mitigação de riscos socioambientais. Ademais, a Comissão atua no fortalecimento da transparência, equidade, ética e integridade na condução das atividades institucionais, contribuindo para a consolidação de uma cultura organizacional orientada à sustentabilidade e à responsabilidade corporativa.

Em 2025, a Comissão ASG deu continuidade e maior institucionalidade às iniciativas anteriormente conduzidas pelo *Squad* ASG, ampliando e consolidando ações voltadas à sustentabilidade ambiental e ao fortalecimento da responsabilidade social. Dentre as iniciativas, destacam-se a campanha para redução do uso de copos descartáveis, o Projeto Lacre do Bem, voltado à coleta solidária de lacres metálicos, que serão destinados à aquisição de cadeiras de rodas, e ações de voluntariado corporativo, como o Natal Solidário, que mobilizaram colaboradores em iniciativas de participação social e comunitária.

Essas iniciativas reforçam o compromisso da Fundação Libertas com a promoção de práticas sustentáveis, o engajamento social e a consolidação de uma cultura organizacional orientada aos princípios ASG.



Comunicação

Em 2025, a Libertas intensificou sua participação nas redes sociais, especialmente Instagram e LinkedIn, mantendo, ao mesmo tempo, presença ativa nos demais canais de comunicação. Ao longo do ano, foram realizadas atualizações no site institucional e publicadas matérias com notícias e informações importantes, além da consolidação da *newsletter* "Fique Sabendo", que reúne mensalmente os principais conteúdos divulgados pela Fundação.

A fim de estreitar o relacionamento com os diversos públicos e fortalecer um dos principais valores, a transparência, em 2025 a Fundação planejou e executou um Plano de Comunicação com divulgações institucionais ações voltadas para promoção à educação financeira, previdenciária e da saúde, bem como outros temas identificados a partir da pesquisa de satisfação realizada anualmente.

Nossos canais e ferramentas de comunicação

Site

O site, www.fundacaolibertas.com.br, recebeu 283.738 acessos no ano, registrando uma média de 23.644 visitas por mês. Entre as páginas mais acessadas, além da *home*, estão: a página da rede credenciada dos planos de saúde, *home* previdência, Fale Conosco e o portal de acesso ao prestador.

E-mail marketing

O e-mail marketing permanece como uma das nossas principais ferramentas de comunicação. Ao longo do ano, foram disparados mais de 864 mil e-mails, o que equivale a uma média de 72.031 e-mails enviados por mês. Além da *newsletter*, enviada mensalmente, o canal é utilizado para reforçar campanhas como o Libertas com Você e Recalculando a Rota, programas de promoção à saúde, dentre outros assuntos.

Newsletter Fique Sabendo

A *newsletter* 'Fique Sabendo' foi novamente indicada, em 2025, pelos participantes e assistidos, o canal preferido para recebimento de informações. A consolidação do veículo reforça o nosso compromisso com a transparência e a disseminação de informações. A *newsletter* direciona o leitor para os principais conteúdos publicados no site da Fundação. No ano, foram divulgadas 12 edições, totalizando 97 matérias. A taxa média de abertura dos envios foi 27%, índice classificado pelo mercado como excelente.

Redes sociais

Instagram

No Instagram, encerramos o ano com 2.543 seguidores, o que significa um aumento de 24% em relação a 2024. Na rede, além de informações institucionais, apresentamos temas educativos sobre previdência, saúde, finanças e serviços da Libertas, e exploramos mais os conteúdos em formato de *Reels*, totalizando mais de 19 mil visualizações nos vídeos publicados.

LinkedIn

Em nossa rede com maior engajamento, registramos um crescimento de 13% no número de seguidores em comparação a 2024. Compartilhamos pautas institucionais, de governança e divulgamos nossas vagas. Encerramos o ano com 11.324 seguidores.

YouTube

No YouTube registramos 25 publicações, sendo 7 vídeos e 18 *shorts* com mais de 5.081 visualizações e 1.148 mil inscritos no canal. O vídeo mais popular foi: Esclarecimento aos participantes da Copasa (708 visualizações) e o *Short* mais popular foi o Papo de Investimentos – Maio 2025 (494 visualizações).



Programa Papo Certo

Programa de Educação Financeira, Previdenciária e para a Saúde

Na Libertas, temos o compromisso de levar conhecimento e orientações sobre previdência, finanças e bem-estar ao nosso público de forma acessível e responsável. Para isso, unificamos todas as iniciativas de educação financeira, previdenciária e para a saúde no Programa Papo Certo.

Lançado em 2021, o programa busca contribuir para a segurança financeira e bem-estar dos nossos participantes, beneficiários, assistidos e da sociedade em geral, por meio de conteúdos educativos divulgados em nossos canais de comunicação e, presencialmente, em nossas patrocinadoras.

Em 2025 realizamos 37 ações do Papo Certo. Confira a seguir algumas delas.



Libertas com Você

Ao longo de 2025 o Programa Libertas com Você percorreu diversas cidades do interior de Minas Gerais, da região metropolitana de Belo Horizonte e diferentes unidades das patrocinadoras na capital, se fazendo presente na vida dos participantes e levando informação de maneira mais próxima. No total, foram:



Durante os atendimentos, os participantes puderam consultar seu saldo de contas, alterar seu percentual de contribuição (no mês de Recalculando a Rota), fazer simulações, realizar o cadastramento e muito mais! Além disso, quem ainda não fazia parte da Libertas, pôde realizar a adesão ao plano de previdência.

Recalculando a Rota

No segundo semestre de cada ano, as visitas do Libertas com Você passam a ser mais focadas no aumento do percentual de contribuição aos planos e essa campanha é chamada de Recalculando a Rota, com a intenção de fazer os participantes refletirem sobre o futuro e recalcularem sua rota.

“Em época de apostas incertas, oferecemos o investimento certo!” Este foi o tema da campanha de 2025, que aproveitou o assunto em evidência das *bets* e apostas para contrapor aos benefícios de investir na aposentadoria. Afinal, enquanto as apostas oferecem riscos elevados, na previdência privada o ganho é garantido, tendo em vista a contrapartida da patrocinadora.

A identidade visual da campanha possui o mesmo apelo e faz analogia às apostas e *games*, de forma a atrair a atenção do público. A divulgação contemplou envio de e-mails, publicações nas redes sociais e comunicação interna nas unidades das patrocinadoras, além de camisas personalizadas para a equipe da Libertas que realiza as visitas e banner impresso indicando a localização da equipe.

Durante a campanha de 2025, foram realizados 412 atendimentos sobre a alteração de percentual de contribuição, e 552 participantes efetuaram alteração por meio de atendimento presencial e pelo autoatendimento do site.



Legenda: Identidade visual da campanha 2025.



Legenda: Lançamento da campanha 2025, na sede da Copasa, em Belo Horizonte.



Legenda: Atendimento presencial durante a campanha, realizado na regional Pouso Alegre, da patrocinadora Copasa.

Fundação Libertas marca presença no 46º Congresso Brasileiro de Previdência Privada

O Recalculando a Rota foi tema da apresentação realizada pela Fundação Libertas no 46º Congresso Brasileiro de Previdência Privada, promovido pela Abrapp – Associação Brasileira das Entidades Fechadas de Previdência Complementar, em São Paulo. O evento, que aconteceu entre os dias 22 e 24 de outubro, é referência no mercado de previdência e contou com a participação da Libertas em sua programação, no “Espaço Boas Práticas”.

O case “Recalculando a Rota: o caminho para um futuro mais seguro” foi apresentado pela Diretora-Presidente, Alessandra Rocha, e pela Diretora de Seguridade Social da Libertas, Claudia Lima.



Legenda: Diretoria Executiva no 46º Congresso da Abrapp

Libertas Sempre com Você

Em 30 de setembro, foi realizado o evento "Libertas Sempre com Você", exclusivo para os aposentados e pensionistas. Foi uma manhã de reencontro, interação e muito aprendizado! A programação contou com medição de pressão e glicemia, café da manhã, fala da Diretoria, exercício de alongamento, palestras sobre saúde física, saúde emocional e saúde financeira, além de uma apresentação sobre o plano VocêPrev e atendimentos individualizados para dúvidas e solicitações.



Legenda: Evento Libertas Sempre com Você



4º Seminário de Investimentos, Riscos e Compliance

Aconteceu no dia 13 de novembro, a 4ª edição do Seminário de Investimentos, Riscos e Compliance da Fundação Libertas. O evento, que nesta edição teve como tema "Estratégias para um futuro sustentável", foi realizado no auditório da CDL/BH e reuniu especialistas de renome e executivos de instituições líderes do mercado financeiro, previdenciário e de saúde suplementar.

A programação contemplou painéis temáticos e debates nas áreas de investimentos, gestão de riscos e compliance, com foco no fortalecimento da governança institucional, na mitigação de riscos e na busca por estratégias seguras, sustentáveis e alinhadas às responsabilidades das entidades de previdência complementar e de assistência à saúde.



+de **20** patrocinadores e apoiadores



+de **10** horas de programação



+de **200** pessoas



06 moderadores de peso



17 palestrantes renomados

Resultado dos Investimentos

Todos os meses, divulgamos o resultado dos investimentos dos planos de previdência para nossos participantes, em diferentes formatos:

Informe mensal de investimentos: disponível na página de cada um dos 13 planos, o arquivo contém informações detalhadas sobre rentabilidade e os indicadores financeiros.

Banner no site: na página inicial do site é possível visualizar um banner fixo, que ao ser clicado, direciona para a página dos planos, onde é possível selecionar a opção "Acesse o informe mensal de investimentos".

Matéria no site: disponível no menu 'Notícias', as matérias trazem informações sobre os cenários econômicos nacional e internacional, explicando como diferentes contextos influenciam os resultados dos planos. As matérias também são divulgadas na "Newsletter - Fique Sabendo".

Papo de Investimentos: a série de vídeos de cerca de 1 minuto, disponibilizados no

Instagram e no canal do YouTube da Libertas, apresenta mensalmente um resumo do cenário econômico e dos resultados dos planos, de forma simples e resumida.

Autoatendimento no site: sempre que desejar, os participantes dos planos de Contribuição Definida (CDPrev, CodemigPrev, CohabPrev, MGSPrev, Novo Plano Copasa, ProdemgePrev e VocêPrev) podem acessar o 'Extrato de Movimentação', disponível no autoatendimento, para conferir a evolução do seu saldo.

Participação na 12ª Semana Nacional de Educação Financeira

Entre os dias 12 e 18 de maio, aconteceu a Semana Nacional de Educação Financeira (ENEF), ação organizada pelo Fórum Brasileiro de Educação Financeira e que teve, em 2025, foco na educação financeira para crianças e jovens, com o tema "Educação Financeira para Crianças e Jovens: Preparando a Sociedade para Escolhas Conscientes".



Através do Papo Certo, a Fundação participou ativamente da ENEF, promovendo ações direcionadas para o público jovem e seus pais. [Clique aqui para saber mais e acessar o conteúdo.](#)



Legenda: Gerente Previdencial e Atuarial, Juliana Rocha, em apresentação aos alunos do curso de Ciências Atuariais da UFMG.

Campanhas de Promoção à Saúde

Em 2025, os beneficiários dos planos de saúde contaram com seis campanhas de promoção à saúde, dentre elas, destacamos:

Prevenção ao Câncer de Intestino: 1.777 participações. Destinada aos beneficiários de 50 a 75 anos, a campanha promoveu a prevenção através da isenção de coparticipação para exames de Pesquisa de Sangue Oculto nas fezes.

Prevenção ao Câncer de Colo Uterino: 194 participações. As beneficiárias entre 25 e 64 anos, que não haviam realizado o exame de Colposcopia (Papanicolau) no último ano, usufruíram da isenção da coparticipação.

Combate à Diabetes: mais de 807 participações. Os beneficiários elegíveis contaram com a isenção da coparticipação para fazer exames de controle de hemoglobina glicada e prevenção de possível diagnóstico.

As campanhas **Outubro Rosa, Novembro Azul e Saúde Ocular** também foram aderidas por centenas de beneficiários ao longo do ano.

Além disso, a Libertas dispõe do **Programa Amor à Vida**, iniciativa estruturada de acompanhamento materno-infantil,

destinada às gestantes beneficiárias dos planos de saúde, com foco na promoção do cuidado integral, na prevenção de riscos e no fortalecimento do vínculo assistencial ao longo do período gestacional.

Campanha Clínica Libertas Saúde

Ao longo de 2025, a Libertas realizou uma campanha com o objetivo de promover a Clínica de Atenção Primária à Saúde e conquistar a adesão de novos beneficiários de todas as idades aos seus serviços. Com o mote "Assuma um compromisso com a sua saúde!", a campanha foi multicanal, alcançando os beneficiários por diferentes meios: redes sociais, site institucional, televisão do atendimento presencial da Libertas, banner na Clínica APS e adicionalmente o envio de carta ao público 60 anos ou mais (BH e região metropolitana), contendo um cartão para acompanhamento das consultas.

Além disso, foi produzida uma série de vídeos com a médica de família da Clínica Libertas Saúde, Dra. Mariana Quaresma, com orientações práticas para quem deseja cuidar melhor da saúde e investir em qualidade de vida. [Clique aqui](#) para assistir.

Libertas Saúde **Clínica**
Libertas Saúde

Assuma um compromisso com sua saúde

sem coparticipação

Vantagens em utilizar a clínica Libertas Saúde:

- Consultas e exames sem coparticipação
- Agendamento facilitado pelo WhatsApp
- Atendimento pontual
- Histórico unificado de atendimento e condições de saúde
- Agendamento de exames e médicos especialistas
- Localização central e de fácil acesso

AGENDE AGORA SUA CONSULTA PELO TELEFONE:
31 3347-8551

Se preferir, agende pelo WhatsApp: (31) 98382-8047

Relacionamento

Ao longo de 2025, a Fundação Libertas reforçou seu compromisso com a excelência no relacionamento com participantes, assistidos e beneficiários por meio de uma atuação ampla e coordenada. Além das visitas às patrocinadoras, realizadas pelo programa Libertas com Você, a equipe conduziu atendimentos presenciais e remotos, por telefone, e-mail e *WhatsApp*, esclarecendo dúvidas, orientando sobre opções previdenciárias e assistenciais e apoiando nas solicitações.

Com a finalidade de aprimorar a experiência de atendimento, em junho de 2025 foi implementada uma reestruturação interna com foco na segmentação das demandas por serviço. A partir dessa mudança, os atendimentos das áreas assistencial e previdenciária, que até então eram realizados de forma integrada, passaram a contar com equipes específicas para cada tipo de demanda, proporcionando suporte mais especializado.

Veja os resultados a seguir:

Canais de atendimento

As solicitações do ano totalizaram 73.597 atendimentos a participantes e assistidos dos planos de previdência e beneficiários dos planos de saúde. Um aumento de 13,7% em relação ao ano de 2024.



1º lugar - Telefone

45%

se manteve como canal mais procurado

33.189 Ligações

Uma média de **2.766** ligações por mês



2º lugar - WhatsApp

18.393 protocolos



3º lugar - E-mail

16.461 protocolos



4º lugar - Atendimento presencial

4.689 atendimentos



5º lugar - Correio/Malote

464 protocolos



6º lugar - Redes Sociais

Instagram e Facebook

401 atendimentos

Atendimentos por serviço:

1. Previdência	50%
2. Saúde	28%
3. Empréstimo	22%

Campanha de recadastramento obrigatório

Em setembro de 2024 foi iniciada a campanha obrigatória "Recadastramento 2024", com o objetivo de realizar a atualização dos dados cadastrais dos participantes e beneficiários por meio de formulário on-line ou *WhatsApp*.

Os 21.298 participantes e aposentados dos planos de previdência e beneficiários dos planos de saúde tiveram até o dia 15 de março de 2025 para completar o recadastramento. No total, a campanha teve adesão de 52%, com cerca de 11.140 atualizações concluídas.

Manter o cadastro atualizado junto à Libertas é essencial para garantir uma relação mais próxima, transparente e segura entre a Fundação e seus participantes, assistidos e beneficiários.

Pesquisa de satisfação 2025: 87% na aprovação geral

A Libertas alcançou índice de satisfação geral de 87%, de acordo com pesquisa anual respondida pelos participantes, assistidos e pensionistas dos planos de previdência. Historicamente, o índice registrado foi de 89% em 2024 e de 85% em 2023. Assim, apesar da variação de 2 pontos percentuais em relação ao último ano, a Fundação mantém elevado nível de satisfação em relação aos serviços prestados.

A pesquisa avaliou a percepção dos públicos nos seguintes aspectos: Avaliação Geral, Gestão e Governança, Investimentos, Plano de Previdência, Comunicação, Atendimento e NPS.

Confira os principais resultados:



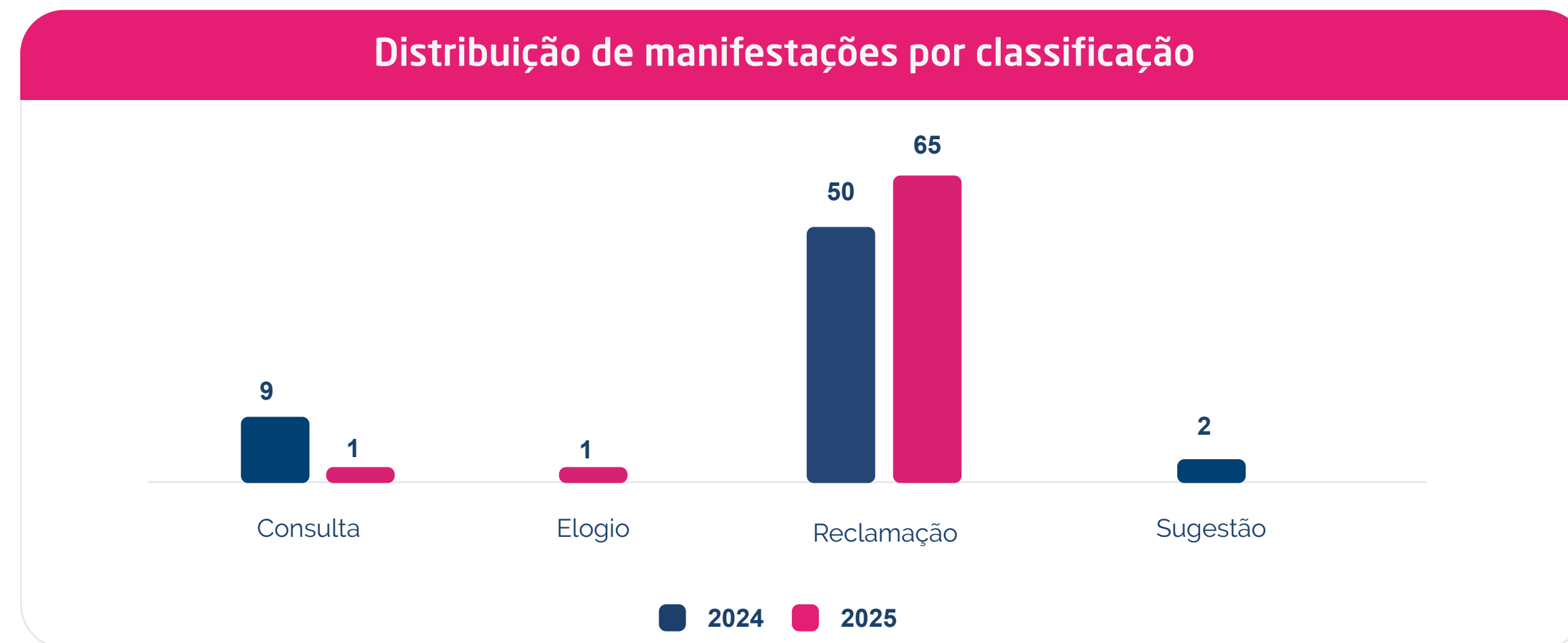
Os resultados obtidos servirão de base para o planejamento de ações voltadas ao aprimoramento contínuo dos serviços e ao fortalecimento do relacionamento com os públicos.

Ouvidoria

No exercício de 2025, foram registradas 67 manifestações na Ouvidoria da Fundação Libertas, sendo 53 relacionadas aos planos assistenciais e 14 aos planos previdenciais.

A Ouvidoria desempenha papel estratégico no fortalecimento da governança institucional, ao atuar como canal formal de acolhimento, registro e tratamento das demandas apresentadas pelos participantes, assistidos, pensionistas e beneficiários. Além do atendimento às solicitações, reclamações, sugestões e elogios, a Ouvidoria exerce função relevante no monitoramento da qualidade dos serviços prestados, contribuindo para a melhoria da experiência dos públicos atendidos.

A análise sistemática das manifestações recebidas possibilita a identificação de oportunidades de aprimoramento nos processos internos e nas rotinas operacionais, promovendo o aperfeiçoamento contínuo das áreas envolvidas. Dessa forma, a atuação da Ouvidoria, em conjunto com a Alta Gestão, reforça os princípios da transparência, da eficiência administrativa e do fortalecimento do relacionamento institucional, alinhando-se às boas práticas de governança, gestão e prestação de contas.



Gestão de Pessoas



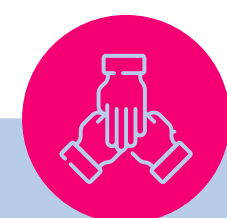
Gestão de Pessoas

Em 2025, seguimos fortalecendo a evolução da gestão de pessoas, com o RH ampliando, de forma progressiva, sua atuação estratégica junto ao negócio. As iniciativas concentram-se no desenvolvimento dos profissionais, no aprimoramento do clima organizacional e na construção de um ambiente de trabalho saudável e colaborativo.

A atuação em gestão de pessoas está orientada pela busca de resultados sustentáveis, alinhando práticas de desenvolvimento humano, qualidade de vida, saúde e segurança aos objetivos institucionais e à perenidade da Fundação. Esse direcionamento considera o estágio de maturidade organizacional e reforça uma cultura baseada em liderança responsável, protagonismo e corresponsabilidade, estimulando profissionais cada vez mais engajados com seu autodesenvolvimento e com a excelência organizacional.

Perfil Libertas

Em 31/12/2025

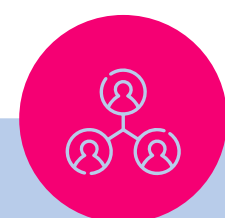


Time

82 empregados

03 estagiários

04 terceirizados



Número de empregados por idade

05 Até 25 anos

12 Entre 26 e 30 anos

12 Entre 31 e 35 anos

32 Entre 36 e 45 anos

10 Entre 46 e 50 anos

11 Acima de 51 anos



Sexo

60% Feminino

40% Masculino



Mulheres na liderança

03 diretoras

04 gerentes



Diversidade geracional

1% Baby Boomers (61 a 79 anos)

32% Geração X (45 a 60 anos)

54% Geração Y (29 a 44 anos)

13% Geração Z (18 a 28 anos)

Desenvolvimento de talentos

Mantemos o entendimento de que o aprendizado contínuo é um fator relevante para o fortalecimento institucional e para a sustentabilidade do negócio. Nesse contexto, o RH vem buscando consolidar, de forma progressiva, uma cultura de desenvolvimento, incentivando cada empregado a assumir o protagonismo de sua trajetória profissional.

A Avaliação de Desempenho permanece como um instrumento central da gestão de pessoas, apoiando a identificação de potencialidades, o mapeamento de oportunidades de desenvolvimento e a orientação de ações voltadas ao crescimento profissional e ao aprimoramento das práticas internas.

Com o objetivo de ampliar o acesso à capacitação, a Libertas disponibiliza uma plataforma interna de treinamentos, com cursos em formato de Educação a Distância (EAD) acessíveis aos empregados, estimulando o auto-gerenciamento do aprendizado. Adicionalmente, o Programa de Formação Acadêmica e as parcerias com instituições de ensino seguem como iniciativas relevantes para apoiar o desenvolvimento profissional.

Cuidado com o bem-estar

Reconhecemos que o bem-estar dos empregados é um fator essencial para a manutenção de um ambiente de trabalho saudável e produtivo. Em 2025, como parte desse compromisso, foi realizada a Avaliação Ergonômica, com foco na identificação e análise dos riscos ergonômicos e psicossociais presentes nos postos e nas rotinas de trabalho.

A partir dos resultados deste estudo, conduzido em conformidade com a legislação vigente, foram fortalecidas ações voltadas à promoção da saúde ocupacional, ao aprimoramento das condições ergonômicas e ao acompanhamento dos fatores psicossociais, considerando o contexto de transição para o regime de trabalho presencial e a necessidade de equilíbrio entre desempenho organizacional e bem-estar dos empregados.

Complementarmente, a Fundação mantém o incentivo à adoção de práticas regulares de atividade física e amplia o uso do aplicativo *Wellhub (Gympass)*, possibilitando maior acesso a modalidades esportivas, ações de autocuidado e iniciativas voltadas à qualidade de vida, como parte de uma abordagem

integrada de bem-estar físico, mental e organizacional.

Também em 2025, foi estabelecida uma parceria institucional com a Associação dos Empregados da Copasa (AECO), ampliando o portfólio de benefícios voltados ao lazer, à convivência social e à qualidade de vida dos empregados. A parceria possibilita o acesso a clubes, atividades esportivas, eventos recreativos e ações de integração, estendendo-se também aos dependentes, e contribuindo para o fortalecimento do engajamento, do senso de pertencimento e do bem-estar no ambiente de trabalho.

Programa Pró-Equidade de Gênero e Raça

Em 2024, a Libertas formalizou sua adesão à 7ª edição do Programa Pró-Equidade de Gênero e Raça, iniciativa do Governo Federal voltada à promoção da igualdade de oportunidades no ambiente de trabalho. Ao longo de 2025, a atuação da Fundação esteve concentrada na estruturação do Plano de Ação, no alinhamento interno das diretrizes do Programa e no acompanhamento do cronograma estabelecido para o ciclo.

As ações previstas contemplam diferentes

dimensões da gestão de pessoas, como recrutamento e seleção, capacitação e treinamento, políticas de benefícios, saúde e segurança, mecanismos de prevenção às práticas discriminatórias e comunicação institucional. Considerando o período de execução do Programa, que se estende até 2026, a Libertas mantém o acompanhamento das iniciativas planejadas, priorizando a consolidação de práticas e o alinhamento gradual às diretrizes do Programa.

A participação no Programa reforça o compromisso institucional com a promoção da equidade de gênero e raça, respeitando o estágio de maturidade organizacional e o cronograma definido, com foco na construção de um ambiente de trabalho mais justo e inclusivo.

Gestão Previdencial e Atuarial

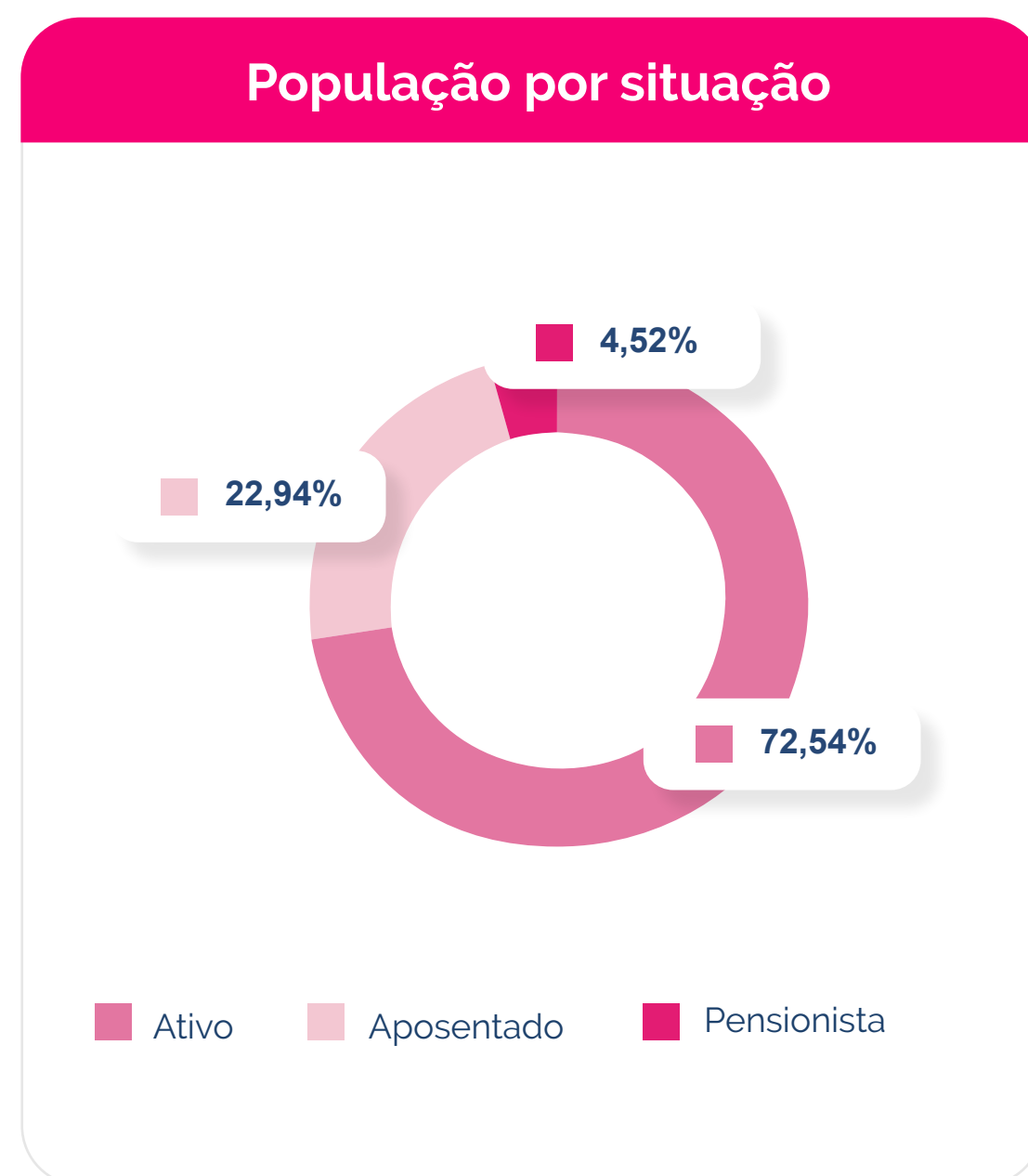


Gestão Previdencial e Atuarial

Perfis populacionais

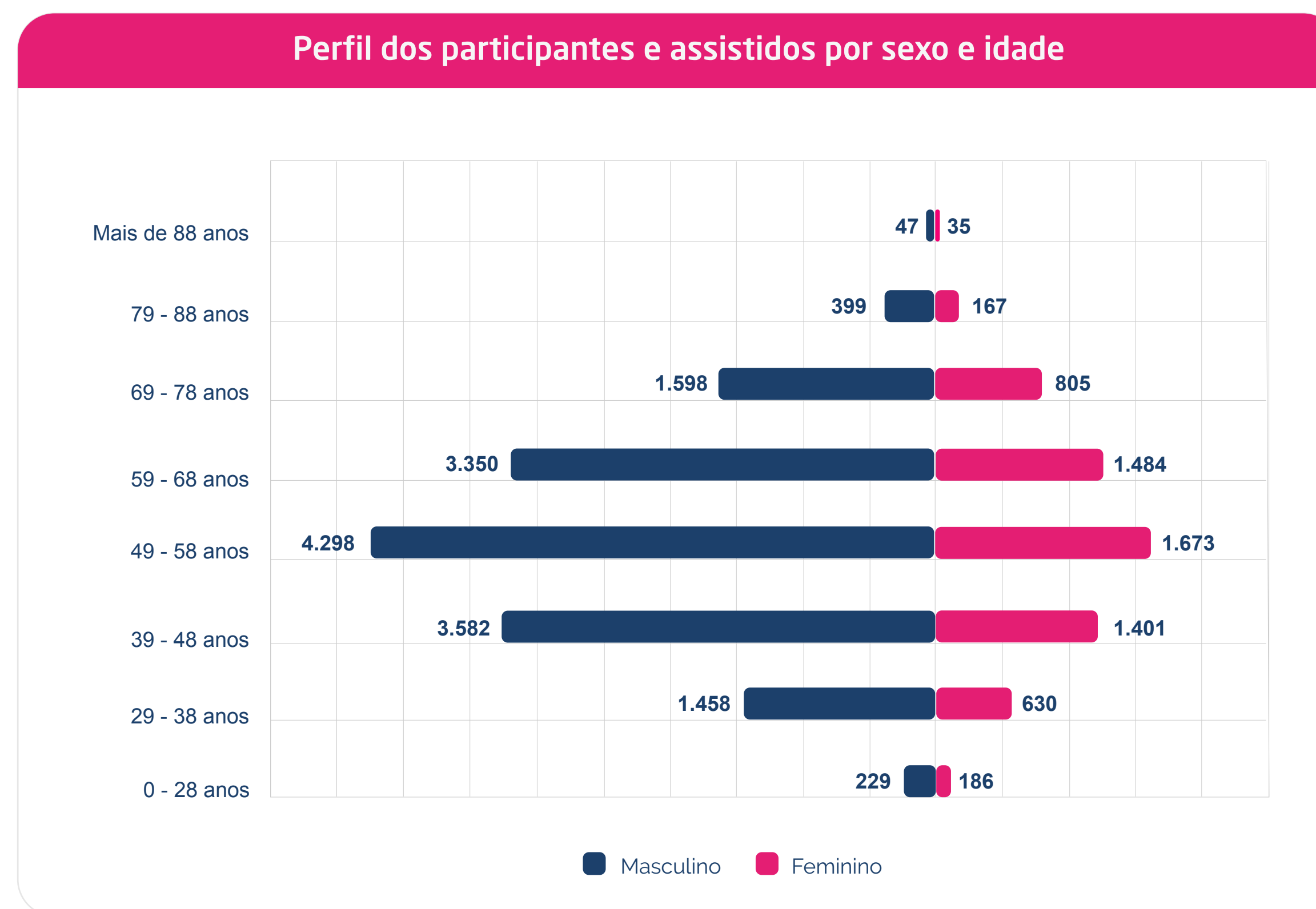
Confira a seguir o perfil do nosso público, distribuído nos treze planos de previdência administrados. Em 2025, mantivemos nosso compromisso diário com os mais de 21 mil participantes, aposentados e pensionistas.

Mais de 15 mil participantes estão em fase ativa, ou seja, contribuem mensalmente para o seu plano.



Fonte: Fundação Libertas/DISE/GEPR

A maior parcela está na faixa etária de 49 a 58 anos e é do sexo masculino.



Fonte: Fundação Libertas/DISE/GEPR

Distribuição de participantes e assistidos por plano e patrocinadora/instituidora (ref.: Avaliação Atuarial - Dez/25)

	Ativos	Aposentados	Pensionistas	Total	Percentual do total de participantes
Codemge	160	16	2	178	0,83%
CodemigPrev (CD)	160	16	2	178	0,83%
Cohab Minas	69	77	25	171	0,80%
Cohab BD Saldado RP-9	8	55	25	88	0,41%
CohabPrev (CD)	61	22	-	83	0,39%
Copasa	8.929	3.914	888	13.731	64,34%
Copasa BD Fechado RP-1	69	152	134	355	1,66%
Copasa BD Saldado	513	2.222	684	3.419	16,02%
Novo Plano Copasa (CD)	8.347	1.540	70	9.957	46,65%
Libertas	108	41	4	153	0,72%
CDPrev (CD)	108	41	4	153	0,72%
MGS	4.835	420	12	5.267	24,68%
MGS BD Saldado RP-4	357	172	-	529	2,48%
MGSPrev (CD)	4.478	248	12	4.738	22,20%
Prodemge	852	370	33	1.255	5,88%
Prodemge BD Fechado RP5-II	3	9	7	19	0,09%
Prodemge BD Saldado	7	134	20	161	0,75%
ProdemgePrev (CD)	842	227	6	1.075	5,04%
Plano instituído	528	59	-	587	2,75%
VocêPrev (CD)	528	59	-	587	2,75%

Ativos	Aposentados	Pensionistas	Total
15.481	4.897	964	21.342

Fonte: Fundação Libertas/DISE/GEPR

Patrimônio dos planos de previdência

Patrimônio dos planos previdenciais por patrocinadora (em R\$ mi)

Copasa	3.800.187.055
Prodemge	807.820.617
MGS	106.789.234
Cohab Minas	99.442.234
Codemge	69.232.599
Libertas	67.412.539
VocêPrev	46.700.600

Fonte: Fundação Libertas/DISE/GEPR

Foram mais de R\$ R\$ 266 milhões pagos em benefícios e institutos e mais de R\$ 172 milhões arrecadados em contribuições, portabilidades e aportes ao longo de 2025.

Aposentadorias e pensões

Em 2025, pagamos quase R\$ 266 milhões em aposentadorias e pensões.

Total de benefícios pagos por plano (CD) (em R\$)

Planos CD	Valores pagos	Percentual
Novo Plano Copasa	89.059.112,06	65,74%
ProdemgePrev	31.533.830,14	23,28%
VocêPrev	4.437.098,42	3,28%
CDPrev	3.787.831,98	2,80%
MGSPrev	3.520.625,66	2,60%
CodemigPrev	1.724.156,02	1,27%
CohabPrev	1.400.351,16	1,03%
Total	135.463.005,44	100%

Fonte: Fundação Libertas/DISE/GEPR

Total de benefícios pagos por plano (BD e SD) (em R\$)

Planos BD/SD	Valores pagos	Percentual
Copasa BD Saldado	106.540.295,77	81,62%
Prodemge BD Saldado	12.062.289,60	9,24%
ohab BD Saldado (RP-9)	5.729.910,75	4,39%
Copasa BD Fechado (RP1)	5.046.350,58	3,87%
Prodemge BD Fechado (RP5-II)	766.939,19	0,59%
MGS BD Saldado (RP-4)	386.187,97	0,30%
Total	130.531.973,86	100%

Fonte: Fundação Libertas/DISE/GEPR

Aposentadorias e pensões por prazo de recebimento

Prazo	Nº de benefícios
Vitalício (BD/SD) ¹	3.345
Até 10 anos	868
Prazo indeterminado	568
De 11 a 20 anos	169
De 21 a 35 anos	25
Recebimento plano instituído (% saldo de contas)*	16
Renda mensal plano instituído(em R\$)* De 21 a 35 anos	3
Total	4.994

¹Benefícios pagos nos planos de Benefício Definido, inclusive planos saldados, exceto auxílio-doença, auxílio-acidente e pecúlio.

*Tipos de prazo de recebimento vinculados ao plano instituído.

Fonte: Fundação Libertas/DISE/GEPR

Total de pagamentos por tipo de benefício (em R\$)

Tipo de benefício	Valor pago
Aposentadorias	221.368.599,05
Pensão	27.261.276,51
Aposentadorias por invalidez	15.246.969,43
Pecúlio	1.960.502,56
Benefício temporário*	79.810,50
Auxílio-doença e acidente de trabalho	64.559,93
Auxílio-reclusão	13.261,32
Total	R\$ 265.994.979,30

Nos planos CDs, os pagamentos de benefícios seguem os prazos de recebimento escolhido pelos assistidos, observadas as condições regulamentares de cada plano."

*Tipo de benefício vinculado ao plano instituído (VocêPrev).

Fonte: Fundação Libertas/DISE/GEPR

Total de benefícios concedidos

Tipo de benefício	Quantidade	Percentual
Aposentadoria	95	45,02%
Pensão	67	31,75%
Pecúlio	31	14,69%
Aposentadoria por invalidez	9	4,27%
Auxílio-doença e acidente de trabalho	6	2,84%
Benefício temporário	2	0,95%
Auxílio-reclusão	1	0,47%
Total	211	100%

Fonte: Fundação Libertas/DISE/GEPR

Arrecadação

Registramos um crescimento da arrecadação nos planos de previdência CDs e BDs em relação a 2024. Dessa forma, com uma receita ainda maior, reafirmamos nosso compromisso de garantir o pagamento dos benefícios aos participantes, proporcionando um futuro com mais proteção e segurança.

Por sermos uma entidade sem fins lucrativos, os valores recebidos são integralmente revertidos para cada plano.

Recursos arrecadados - Comparativo (Em R\$)

	2024	2025
Patrocinados (Planos CD)	146.157.541,14	154.661.756,83
Vocêprev	6.395.835,18	7.185.857,95
Total	152.553.376,32	161.847.614,78
Planos BD	1.249.671,28	1.343.999,39
Planos Saldado	31.025.648,39	9.355.664,82
Total	32.275.319,67	10.699.664,21
Total	184.828.695,99	172.547.278,99

*A variação do plano saldado refere-se à quitação à vista realizada pela patrocinadora, referente às contribuições de sua responsabilidade, em função do equacionamento do déficit no ano de 2024.

Fonte: Fundação Libertas/DINC/GECOT



Gestão de Saúde



Gestão de Saúde

ANS 37821-6

Planos de Saúde

Saúde é um compromisso que une presente e futuro. Em 2025, com responsabilidade e dedicação, administramos quatro planos de saúde na modalidade de autogestão, garantindo o cuidado a 5.786 vidas. Sem fins lucrativos, três planos possuem abrangência estadual em Minas Gerais e um oferece cobertura nacional.

Em razão de desligamento das patrocinadoras, decisão espontânea do titular, óbitos e exclusão por inadimplência, houve uma redução de 4,94% de beneficiários no ano.

Em conformidade com a Resolução Normativa nº 562/2022 da ANS, no dia 1º de novembro de 2025 ocorreu a migração do Plano

Prodemge (SCPA 14 – PRODEMGE) para os planos Prodemge Master (registro ANS nº 505.036/25-7) e Prodemge Família (registro ANS nº 505.037/25-5).

A principal alteração refere-se à forma de custeio dos planos. Anteriormente, o valor pago pelos beneficiários era calculado com base em um percentual aplicado sobre a renda (salário, para ativos, ou aposentadoria, para assistidos). Com a migração, a cobrança passou a ser definida conforme a faixa etária dos beneficiários.

As tabelas com os valores de contribuição de cada faixa etária estão disponíveis a seguir:

Prodemge Master - Registro ANS nº 505.036/25-7

Faixa etária:	Contribuição (R\$):
0 a 18 anos	R\$ 291,97
19 a 23 anos	R\$ 350,36
24 a 28 anos	R\$ 423,36
29 a 33 anos	R\$ 510,95
34 a 38 anos	R\$ 613,14
39 a 43 anos	R\$ 759,12
44 a 48 anos	R\$ 919,71
49 a 53 anos	R\$ 1.124,08
54 a 58 anos	R\$ 1.357,66
59 anos ou mais	R\$ 1.693,43

Prodemge Família - Registro ANS nº 505.037/25-5

Faixa etária:	Contribuição (R\$):
0 a 18 anos	R\$ 246,78
19 a 23 anos	R\$ 296,14
24 a 28 anos	R\$ 357,83
29 a 33 anos	R\$ 431,87
34 a 38 anos	R\$ 518,24
39 a 43 anos	R\$ 641,63
44 a 48 anos	R\$ 777,36
49 a 53 anos	R\$ 950,10
54 a 58 anos	R\$ 1.147,53
59 anos ou mais	R\$ 1.431,32

Fonte: Fundação Libertas/DISE/GEASI

Número de vidas por plano/empresa

Plano de Saúde	2025	2024	Variação
Fundação Libertas	270	318	-15,09%
MinasCaixa*	3.583	3.726	-3,84%
Prodemge	1.933	2.043	-5,38%
Total	5.786	6.087	-4,94%

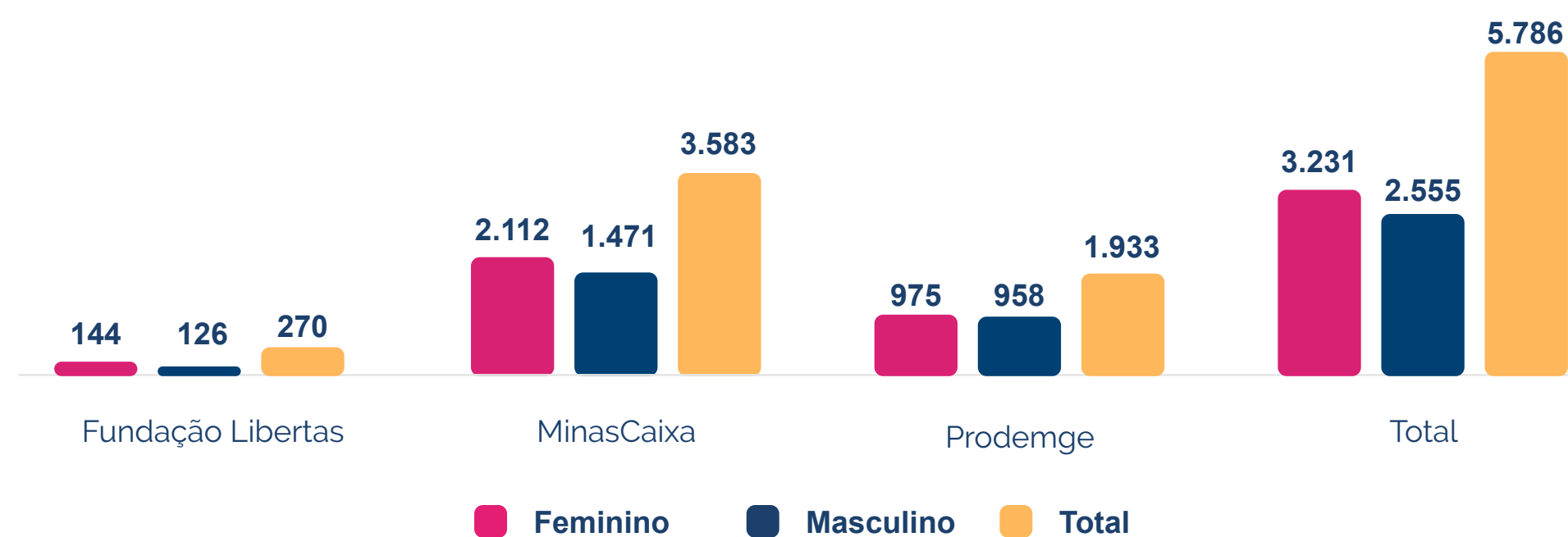
*Destinado à assistência dos ex-servidores da extinta MinasCaixa, liquidada extrajudicialmente em 1991.

A Fundação Libertas está registrada como operadora na Agência Nacional de Saúde Suplementar (ANS) sob o nº 37.821-6.

Fonte: Fundação Libertas/DISE/GEASI

O perfil dos beneficiários é em sua maioria do sexo feminino.

Número de vidas por sexo



Fonte: Fundação Libertas/DISE/GEASI

Faixa etária

Com um grande percentual de beneficiários acima de 59 anos, a gestão dos planos exige um acompanhamento rigoroso e uma atenção especial para a adoção de ações permanentes de educação com foco em prevenção e promoção da saúde. Temos buscado profissionais especializados que possam prestar assistência adequada ao perfil epidemiológico e às necessidades específicas desta faixa etária.

Número de vidas por faixa etária e plano

	Fundação Libertas	MinasCaixa	Prodemge	Total
0 a 18 anos	43	104	208	355
19 a 23 anos	5	53	55	113
24 a 28 anos	27	81	63	171
29 a 33 anos	22	94	98	214
34 a 38 anos	24	132	132	288
39 a 43 anos	24	135	194	353
44 a 48 anos	27	133	195	355
49 a 53 anos	12	70	95	177
54 a 58 anos	16	74	107	197
59 anos ou mais	70	2.707	786	3.563
Total	270	3.583	1.933	5.786

Fundação Libertas/DISE/GEASI

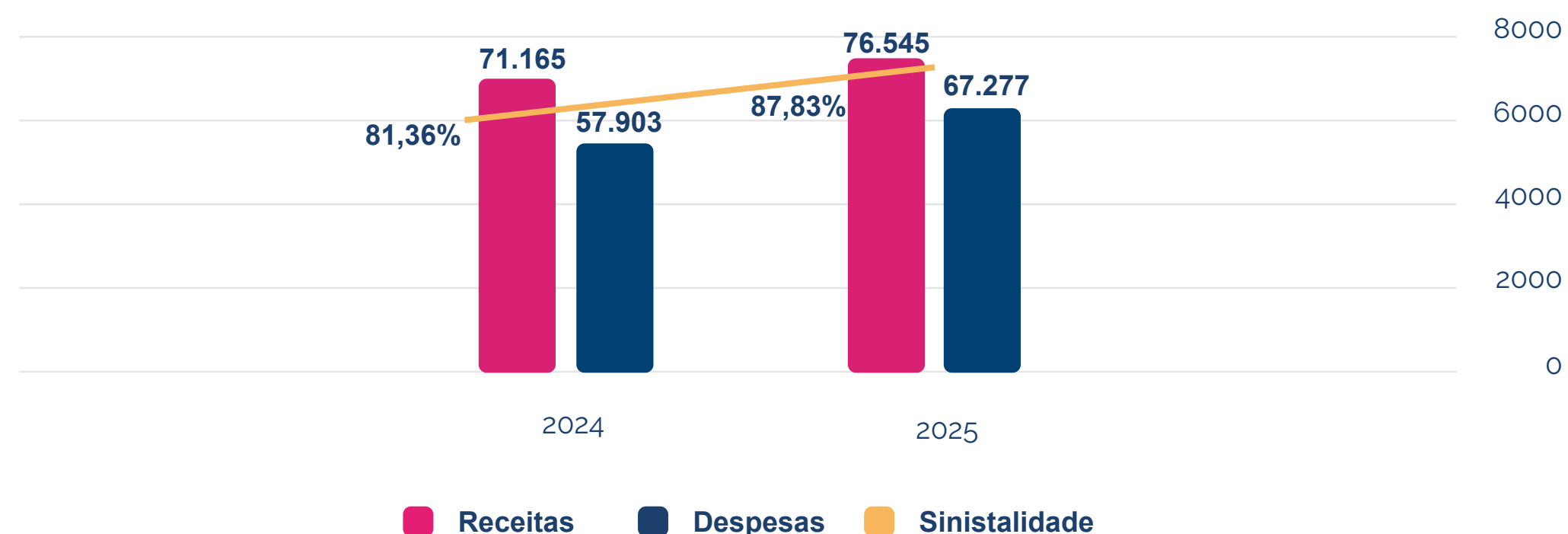
Receitas x Despesas

Verificou-se um aumento de 16% nas despesas assistenciais em 2025, quando comparado ao exercício de 2024. Tal variação está diretamente relacionada ao crescimento no volume de exames, internações e procedimentos concedidos por via judicial, refletindo maior utilização dos serviços assistenciais pelos beneficiários.

Adicionalmente, o cenário macroeconômico do setor contribui de forma relevante para

a elevação dos custos. A inflação médica no Brasil em 2025 apresentou alta de 12,9%, posicionando-se acima da média global, estimada em 10%. Embora represente uma leve desaceleração em relação a 2024 (14,1%), os custos associados a internações, terapias especializadas e à incorporação de novas tecnologias seguem exercendo pressão significativa sobre as despesas dos planos de saúde.

Receitas x Despesas - Sinistralidade (R\$) mi



Fundação Libertas/DISE/GEASI

Procedimentos médico-hospitalares

Houve um crescimento de 4,09% em relação a 2024 no número de procedimentos realizados, incluindo consultas, terapias, exames e internações.

Procedimentos médico-hospitalares

Item de cobertura	2025	2024	Varição (%)
Consultas	34.433	37.125	-7,25%
Exames	246.820	231.370	6,68%
Terapias	19.461	20.647	-5,74%
Outros atendimentos	4.989	5.531	-9,80%
Procedimentos em regime de internação	47.314	44.816	5,57%
Quantidade de internações	1.715	1.317	30,22%
Total (rede credenciada)	354.732	340.806	4,09%

Fonte: Fundação Libertas/DISE/GEASI

Auditoria médica e equipe multidisciplinar especializada

Contamos com equipe médica multiprofissional altamente qualificada, com atuação pautada em evidências científicas, diretrizes clínicas atualizadas e nas melhores práticas assistenciais vigentes no mercado da saúde. Compete a essa equipe a análise técnica, criteriosa e fundamentada das solicitações de autorização de procedimentos, exames e tratamentos, assegurando conformidade com os protocolos assistenciais, normativas regulatórias aplicáveis e princípios de segurança do paciente.

No âmbito das ações assistenciais direcionadas aos beneficiários, mantemos assessoria médica especializada, responsável pela coordenação do cuidado e pela implementação de estratégias estruturadas de desospitalização. Tais ações visam a otimização dos recursos assistenciais, a redução de riscos associados à permanência hospitalar prolongada, bem como a garantia da continuidade do tratamento em ambiente apropriado, promovendo a autonomia do beneficiário e o adequado suporte aos familiares, sem prejuízo da qualidade e da resolutividade da assistência prestada.

Rede credenciada

Confira a distribuição da rede credenciada por categoria de serviço.

Número de credenciados por categoria	
Credenciados	Total
Clínicas e cooperativas	514
Profissionais liberais	348
Hospitais	152
Laboratórios	172
Total	1.186

Fonte: Fundação Libertas/DISE/GEASI

Comitê de Curadores

O Comitê de Curadores é um órgão de assessoramento que tem como objetivo representar os beneficiários. Cada plano de saúde tem o seu comitê, constituído de forma independente e formado por cinco membros.

Comitê de Regulação Assistencial

O Comitê de Regulação Assistencial (CRA) é um órgão de governança, que tem como objetivo acompanhar, avaliar e orientar os processos de regulação assistencial da Fundação. Sua atuação está voltada à análise técnica e à

tomada de decisão sobre a liberação de procedimentos, medicamentos, órteses, próteses e materiais especiais, bem como sobre programas assistenciais, assegurando a equidade no acesso, a eficiência na utilização dos recursos e a conformidade com as normas internas, legais e regulatórias.



Prevenção e promoção da saúde

Clínica Libertas Saúde

A Clínica Libertas Saúde, especializada em Atenção Primária à Saúde, já realizou mais de 10 mil atendimentos aos beneficiários dos planos de saúde, consolidando-se como importante porta de entrada do cuidado e referência na coordenação assistencial. Com isso, foi necessária a expansão dos atendimentos.

Localizada na área hospitalar de Belo Horizonte, a clínica dispõe de estrutura e equipe preparada para atender as principais necessidades em saúde dos nossos beneficiários, sem a cobrança de coparticipação. Além dos médicos de família, responsáveis pelo cuidado exclusivo e integral de cada paciente, a clínica também conta com:

- Acompanhamento especial de gestantes;
- Administração de medicamentos;
- Coleta de exames laboratoriais;
- Acompanhamento nutricional, psicológico, fisioterapêutico;
- Duas especialidades médicas: cardiologia e endocrinologia.

Para 2026, estimamos que serão realizados mais de 6 mil atendimentos na Clínica Libertas Saúde.

Programas de promoção à saúde

Com a consolidação do Papo Certo, o Programa de Educação Financeira, Previdenciária e para Saúde, as campanhas de prevenção e promoção a saúde estão presentes no capítulo Gestão Estratégica - Papo Certo.



Legenda: Reinauguração da Clínica Libertas Saúde, com ampliação de novos serviços. (out/2025)



Gestão Financeira e de Investimentos



Gestão Financeira e de Investimentos

Cenário Macroeconômico: retrospectiva 2025

Em 2025, o cenário macroeconômico internacional foi marcado por mudança relevante em relação ao ano anterior. Em 2024 se observa um crescimento global ainda resiliente, níveis inflacionários ainda elevados e a consequente manutenção de juros altos para conter o aumento dos preços. Já em 2025, alguns países reduziram a taxa de juros com a expectativa de normalização da inflação e desaceleração gradual da atividade econômica.

Nos Estados Unidos, houve uma postura mais cautelosa dos investidores no início do ano. Ao longo dos meses, os indicadores passaram a mostrar que a economia estava perdendo ritmo de forma controlada, sem deterioração relevante do mercado de trabalho e sem sinais significativos de estresse no mercado

de crédito. Esse conjunto de evidências abriu espaço para que o Banco Central Americano - *Federal Reserve* iniciasse o processo de corte de juros. Ao final de 2025, a taxa ficou na faixa de 3,50% a 3,75%, reforçando um ambiente menos restritivo, ainda que a condução da política monetária tenha permanecido bastante dependente da evolução dos dados de inflação e atividade.

Com a redução das taxas de juros e a melhora do ambiente financeiro global, os mercados acionários dos países desenvolvidos apresentaram desempenho positivo. Nesse cenário, o S&P500, principal índice do mercado norte-americano e que reflete o desempenho das maiores empresas listadas nos Estados Unidos, registrou valorização de 16,39% em dólares. Já o Nasdaq, índice com maior concentração de empresas de tecnologia e crescimento, apresentou desempenho ainda mais expressivo, com alta de 20,36% em dólares. Ainda assim, o ano apresentou

episódios de maior oscilação, associados às incertezas sobre comércio internacional e discussões envolvendo tarifas, que trouxeram momentos de aumento da aversão ao risco, com impacto mais perceptível sobre mercados emergentes. Esses episódios reforçam a importância de manter uma carteira bem diversificada e de monitorar os riscos e ajustar as posições.

No Brasil, destacou-se a postura firme do Banco Central para controle da inflação. A taxa Selic atingiu 15% ao ano em junho e permaneceu nesse patamar até o encerramento de 2025, enquanto o IPCA variou 4,26% no ano. Na prática, isso significou juros bem acima da inflação, o que ajudou a manter as expectativas inflacionárias mais controladas e influenciou diretamente o desempenho dos investimentos ao longo do exercício, especialmente daqueles mais sensíveis ao nível de juros.

Em um ambiente em que os juros elevados aumentaram a atratividade de investimentos locais e, ao mesmo tempo, houve melhora gradual da percepção de risco do país, os ativos domésticos apresentaram desempenho expressivo. O Ibovespa encerrou 2025 com valorização de 33,95%. Na renda fixa, os títulos públicos também tiveram um ano forte: o IRF-M 1+ avançou 20,07% (representando títulos prefixados com prazos mais longos) e o IMA subiu 14,83% (índice que reúne o desempenho das principais carteiras de títulos públicos federais). Esses resultados refletem, de um lado, o rendimento elevado proporcionado pelas taxas de juros do período e, de outro, a valorização dos títulos em momentos de melhora do cenário e das expectativas ao longo do ano.

No mercado de câmbio, o real se valorizou, com o dólar passando de R\$ 6,21 no início de janeiro para R\$ 5,50 ao final de dezembro, o que representa uma apreciação de aproximadamente 11% frente à moeda

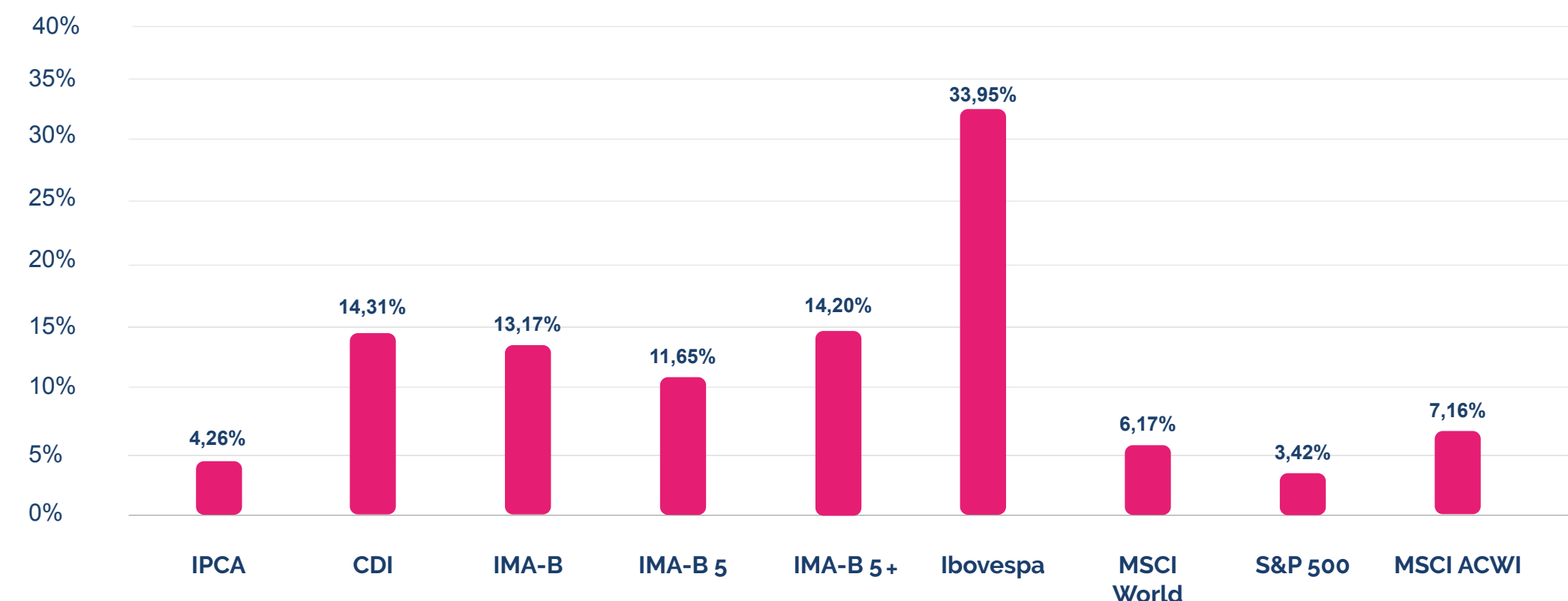
norte-americana. Esse movimento ajudou a reduzir pressões inflacionárias em itens ligados a preços internacionais, mas também trouxe uma implicação importante para investimentos no exterior: quando o real se fortalece, parte do ganho obtido em moeda estrangeira pode ser menor quando convertido para reais. Por isso, a avaliação das exposições internacionais deve considerar, de forma criteriosa, a conveniência de manter, ou não, proteção cambial, alinhando o objetivo de diversificação, os custos envolvidos e o papel do câmbio como amortecedor em momentos de estresse, conforme previsto na Política de Investimentos da Fundação.

Para 2026, o cenário segue apontando para um ambiente global ainda sensível às informações econômicas, com expectativa de continuidade da redução de juros nas principais economias, desde que a inflação siga cedendo e a atividade permita. A projeção é de crescimento moderado, com riscos associados a tensões geopolíticas, políticas

comerciais e mudanças rápidas no humor dos mercados. No Brasil, a condução da política monetária tende a permanecer cautelosa, diante do desafio de combinar a convergência da inflação com um ambiente fiscal sustentável e uma dinâmica de atividade equilibrada. Esse contexto reforça a importância de uma

estratégia de investimentos baseada em diversificação, acompanhamento contínuo dos riscos e aderência às diretrizes da Política de Investimentos da Entidade, preservando o equilíbrio entre rentabilidade, segurança, liquidez e a capacidade de longo prazo dos planos honrarem seus compromissos.

Desempenho dos principais índices do mercado em 2025



Fonte: Fundação Libertas/DINC/GEINV

Estratégias de Investimentos

O exercício de 2025 foi marcado por um desempenho expressivo da Fundação Libertas, com superação consistente das metas atuariais e dos índices de referência dos planos, mesmo em um ambiente de juros elevados e maior incerteza macroeconômica. Nesse contexto, a renda fixa permaneceu como o principal eixo da estratégia de investimentos, por oferecer maior previsibilidade e estabilidade, além de contribuir para a preservação do poder de compra no longo prazo, alinhando-se ao caráter previdenciário dos recursos. A condução da gestão manteve-se orientada por disciplina, prudência e pelo compromisso permanente com o melhor interesse dos participantes e assistidos.

Ao longo do ano, avanços regulatórios trazidos pela Resolução CNPC nº 61 ampliaram as alternativas de gestão ao permitir, mediante critérios e governança, que determinados títulos públicos sejam precificados com foco no vencimento, reduzindo volatilidade e reforçando o alinhamento das carteiras com objetivos de longo prazo. Esse aprimoramento viabilizou a captura de oportunidades relevantes em títulos indexados à inflação (NTN-B), com taxas reais atrativas, fortalecendo a base de retorno real e contribuindo para maior estabilidade no acompanhamento dos resultados ao longo do tempo.

Nos investimentos com maior variação de preços no curto prazo, houve preferência por manter a diversificação e aproveitar oportunidades pontuais quando o cenário se

mostrou favorável, sempre respeitando o perfil previdenciário das carteiras. Nos planos de Benefício Definido (BD), manteve-se uma exposição reduzida a ativos mais voláteis, com predominância de títulos públicos, assegurando resultados acima das metas atuariais e reforçando o equilíbrio entre os investimentos e os compromissos futuros de pagamento de benefícios. Já nos planos de Contribuição Definida (CD), foi possível adotar uma maior diversificação nos segmentos alocados, dentro de limites prudenciais, com o objetivo de aproveitar oportunidades que tenham uma boa relação risco e retorno.

Na carteira imobiliária, a Fundação Libertas concluiu, em 2025, obras importantes de reparo e manutenção em seus ativos, reafirmando o compromisso com a preservação, a valorização e a continuidade do patrimônio imobiliário. Esses investimentos trouxeram ganhos de segurança, eficiência e sustentabilidade, além de contribuírem para evitar custos maiores no futuro e ampliar a atratividade econômica dos imóveis, em linha com o dever fiduciário dos órgãos estatutários.

De forma integrada, a atuação da Fundação Libertas em 2025 refletiu uma gestão sólida, prudente e orientada a resultados, capaz de atravessar um cenário macroeconômico desafiador, sem perder de vista a visão de longo prazo própria da previdência complementar. A consistência das decisões, aliada à governança, ao acompanhamento de riscos e à resiliência das estratégias adotadas, foi determinante para preservar a sustentabilidade dos planos e proteger, de maneira responsável, os interesses dos participantes e assistidos.



Políticas de Investimentos

Na 599ª reunião realizada em 11 de dezembro de 2025, o Conselho Deliberativo da Fundação Libertas aprovou as Políticas de Investimentos dos planos, que estabelecem as diretrizes para a condução da gestão dos recursos ao longo do exercício de 2026. No âmbito dos planos de Contribuição Definida (CD), foram aprovadas alocações de referência construídas com base em estudos que

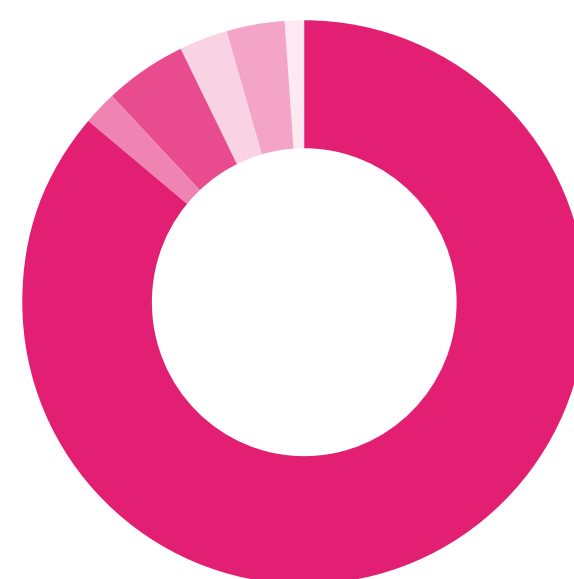
buscam o melhor equilíbrio possível entre risco e retorno, indicando a manutenção de níveis de oscilação compatíveis com os diferentes perfis dos participantes e projeções de desempenho superiores aos respectivos índices de referência, com expectativa de geração de ganho real ao longo do horizonte de investimento.

Para os planos de Benefício Definido (BD), as estratégias aprovadas foram estruturadas a partir de estudos que comparam, de forma integrada, os investimentos com as obrigações futuras dos planos, considerando o cenário econômico e o fluxo projetado de pagamento de benefícios. A diretriz central foi reforçar o alinhamento entre recursos e compromissos, com redução quase integral das exposições

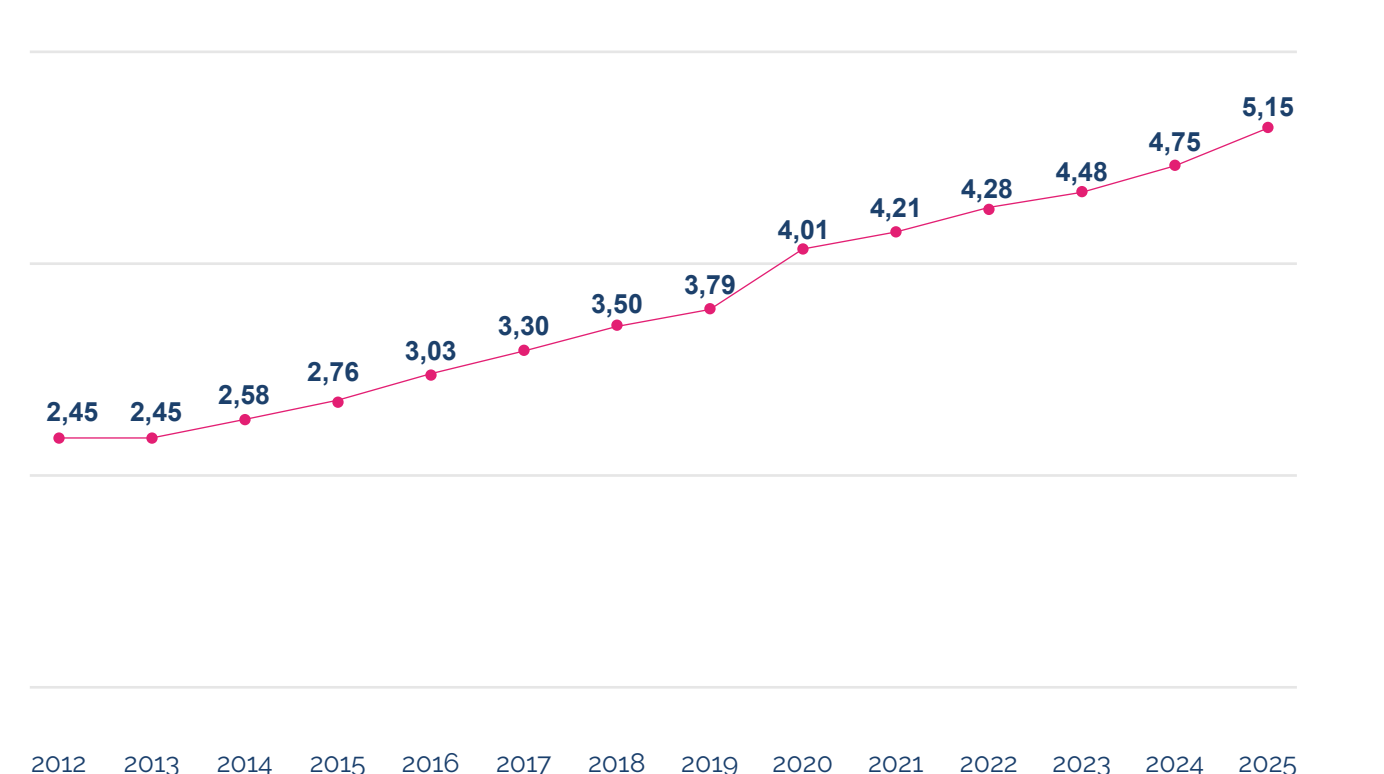
a investimentos de maior risco e maior concentração em títulos públicos federais com foco no vencimento, aproveitando taxas de juros superiores às metas atuariais. Com isso, busca-se fortalecer a estabilidade, a sustentabilidade e a capacidade dos planos honrarem seus compromissos no longo prazo.

Composição da carteira

- Renda fixa - 86,17%
- Renda variável - 2,15%
- Investimentos estruturados - 4,60%
- Investimentos exterior - 2,74%
- Imobiliário - 3,38%
- Empréstimo - 0,96%



Evolução dos investimentos (em R\$ mi)



Distribuição por modalidade (em R\$ mi)

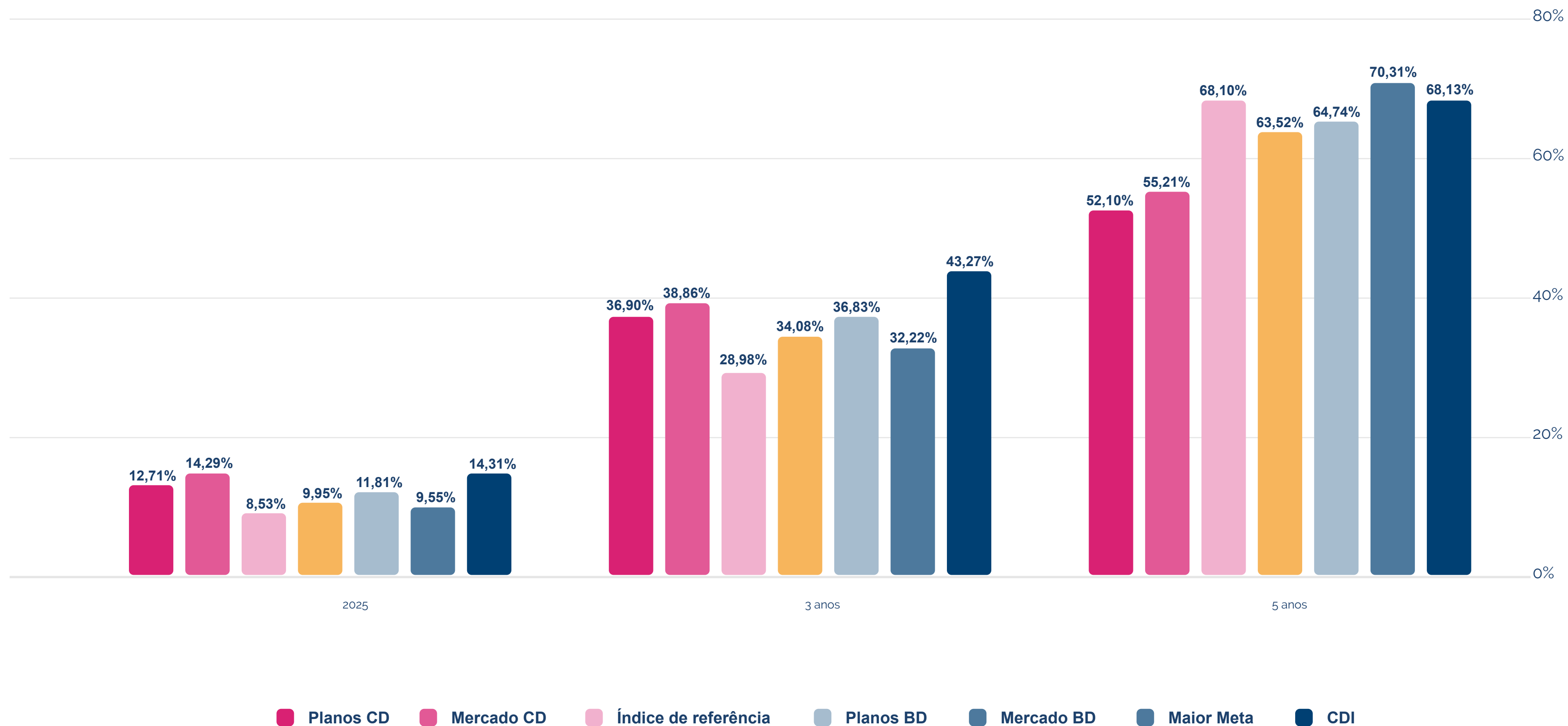
Plano de Gestão Administrativa (PGA)	25.573.307,86
Planos de saúde	79.416.304,79
Planos de benefício definido	1.766.783.463,90
Planos de contribuição definida	3.279.933.084,76
Total	5.151.706.161,31

Fonte: Fundação Libertas/DINC/GEINV

Fonte: Fundação Libertas/DINC/GEINV

Fonte: Fundação Libertas/DINC/GEINV

Comparativo de rentabilidade



Fonte: Fundação Libertas/DINC/GEINV

Patrimônio dos Planos de Previdência

A seguir, são apresentadas as informações do balanço patrimonial consolidado, que oferecem uma visão abrangente dos bens, direitos e obrigações dos planos administrados pela Fundação Libertas.

Balanço patrimonial 2025 - ativo (em R\$ mil)

Ativo	2025	2024
Disponível	189	397
Realizável	5.241.865	4.845.091
Gestão previdencial	8.383	8.583
Gestão administrativa	26.775	26.389
Investimentos	5.206.707	4.810.119
Títulos públicos	2.199.393	1.189.132
Fundos de investimento	2.649.459	3.262.451
<i>Renda fixa</i>	2.160.450	2.665.573
<i>Ações</i>	110.712	106.495
<i>Participações</i>	135.505	128.897
<i>Multimercado</i>	101.408	132.412
<i>Exterior</i>	141.384	229.074
Investimentos em imóveis	173.838	170.198
Operações com participantes	49.535	59.101
Depósitos judiciais/ recursais	2.499	2.499
Outros realizáveis	131.983	126.738
Permanente	497	668
Imobilizado	497	668
Gestão assistencial	88.490	78.590
Total do ativo	5.331.041	4.924.746

Fonte: Fundação Libertas/DINC/GECOT

Balanço patrimonial 2025 - passivo (em R\$ mil)

Passivo	2025	2024
Exigível operacional	233.777	223.730
Gestão previdencial	229.445	218.090
Gestão administrativa	4.290	5.146
Investimentos	42	494
Exigível contingencial	273.729	239.395
Gestão previdencial	1.336	1.258
Gestão administrativa	28.900	24.712
Investimentos	243.493	213.425
Patrimônio social	4.735.045	4.383.031
Patrimônio de cobertura do plano	4.600.554	4.266.018
<i>Provisões matemáticas</i>	4.708.610	4.368.730
<i>Benefícios concedidos</i>	2.272.704	2.263.432
<i>Benefícios a conceder</i>	2.503.740	2.178.341
<i>(-) Provisões matemáticas a constituir</i>	-67.834	-73.043
<i>Equilíbrio técnico</i>	-108.056	-102.712
<i>Resultados realizados</i>	-108.056	-102.712
<i>(-) Déficit técnico acumulado</i>	-108.056	-102.712
Fundos	134.491	117.013
Fundos previdenciais	109.651	94.512
Fundos administrativos	22.488	19.971
Fundo p/ garantia operações com participantes	2.352	2.530
Gestão assistencial	88.490	78.590
Total do passivo	5.331.041	4.924.746

Mais informações sobre as demonstrações contábeis encontram-se disponíveis no [link](#).

Variação do Patrimônio de Cobertura

Em 2025, o patrimônio de cobertura dos planos de benefícios, que representa a parcela dos recursos que garantem o pagamento das aposentadorias e pensões, aumentou de R\$ 4,3 bilhões para R\$ 4,6 bilhões, o que significa a variação de 7,85%, explicada pelos seguintes fatores:

Variação do patrimônio de cobertura (em R\$ mil)		
	2025	2024
Provisão de contribuições	166.287	156.121
Portabilidade	5.933	5.196
Contratos patrocinadores	108	1.628
Rentabilidade dos investimentos	559.740	393.311
Provisão de benefícios	-264.850	-255.304
Resgates e portabilidade	-41.476	-65.831
Custeio administrativo	-27.865	-25.222
Provisionamento de contingências judiciais	-35.853	-19.290
Outros	-27.488	-19.210
Total	334.536	171.399

Fonte: Fundação Libertas/DINC/GECOT

Despesas Administrativas

As despesas administrativas consolidadas, desconsiderando as provisões para contingências, englobam os custos com a gestão dos planos de saúde e representam 0,68% do ativo total administrado pela Fundação Libertas. Esses gastos são definidos no orçamento anual, elaborado pela Diretoria Executiva e aprovado pelo Conselho Deliberativo. A execução orçamentária é acompanhada pelo Conselho Fiscal.

A Libertas tem adotado ações para melhorar sua eficiência operacional e garantir a sustentabilidade dos planos previdenciários e dos planos de saúde. Em 2025, as despesas administrativas foram reduzidas sem comprometer a qualidade dos serviços, a governança e o atendimento. Em relação ao ano anterior reduziu em aproximadamente R\$ 4,3 milhões, representando uma redução nominal de mais de 10%. No âmbito da gestão previdenciária, o indicador que mede a relação entre as despesas previdenciárias e os recursos garantidores dos Planos fechou em 0,56% em 2025, frente a 0,62% em 2024, 0,67% em 2023 e 0,70% em 2022, o que representa uma redução historicamente expressiva.

Despesas administrativas (em R\$ mil)

Despesas administrativas	2025	Análise vertical%	2024	Análise vertical%
Pessoal	24.991	62,92%	29.034	72,11%
Pessoal próprio	14.823	37,32%	19.219	47,74%
Dirigentes	4.149	10,45%	3.350	8,32%
Conselheiros	1.054	2,65%	982	2,44%
Tributos-pessoal	4.965	12,50%	5.483	13,62%
Serviços de terceiros	6.768	17,04%	7.039	17,48%
Auditoria atuarial	931	2,34%	903	2,24%
Serviços de informática/ softwares	3.434	8,65%	3.201	7,95%
Auditoria contábil	374	0,94%	444	1,10%
Consultoria atuarial	582	1,47%	616	1,53%
Consultoria de investimentos	175	0,44%	289	0,72%
Gestao de Riscos Controle e Compliance	460	1,16%	300	0,75%
Consultoria jurídica	246	0,62%	138	0,34%
Gestão de documentos/ arquivo	446	1,12%	278	0,69%
Outros serviços	120	0,30%	870	2,16%
Despesas gerais e tributárias	4.319	10,87%	3.948	9,81%
Despesas administrativas	1.614	4,06%	1.422	3,53%
Despesas com viagens	41	0,10%	52	0,13%
Treinamentos	168	0,42%	169	0,42%
Despesas com tributos	2.351	5,92%	2.120	5,27%
Depreciação de ativo permanente	145	0,37%	185	0,46%
Sub-total despesas administrativas	36.078	90,83%	40.021	99,40%
Provisão de Contingências*	3.644	9,17%	240	0,60%
Total	39.722	100%	40.261	100%

* O aumento da conta de Provisão para Contingências decorre da reclassificação parcial do processo de cobrança da COFINS. Conforme parecer jurídico da consultoria contratada, o montante de R\$ 4.271 mil passou a ser classificado como de perda provável.

Fonte: Fundação Libertas/DINC/GECOT

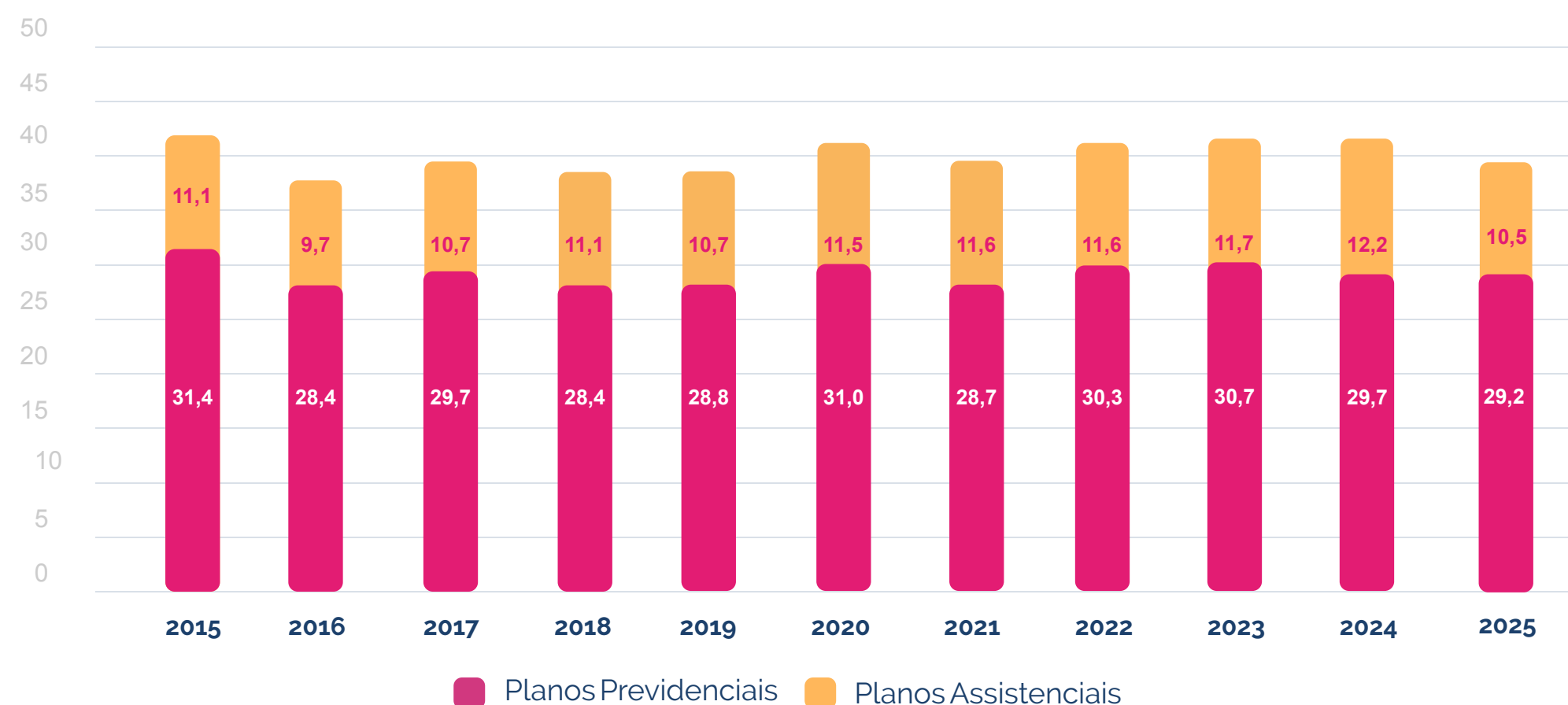
Do total de R\$ 36,1 milhões em despesas administrativas, R\$ 9,7 milhões referem-se exclusivamente à gestão dos planos de saúde, enquanto R\$ 26,4 milhões estão relacionados à administração dos planos de previdência, que são completamente reembolsadas à gestão previdencial.

Ainda em 2025, o Plano de Gestão Administrativa (PGA) registrou R\$ 3,6 milhões em despesas com provisões para contingências fiscais e trabalhistas, sendo R\$ 2,8 milhões atribuídos à gestão previdenciária e R\$ 863 mil à gestão assistencial.

O aumento na conta de Provisão para Contingências decorre da reclassificação parcial do processo de cobrança da COFINS, uma vez que, conforme parecer jurídico do advogado patrono da causa, o montante de R\$ 4,3 milhões passou a ser classificado como perda provável.

O gráfico a seguir apresenta as despesas totais, incluindo as provisões para contingências. Mesmo diante da necessidade de provisionamento parcial da contingência relacionada à COFINS, no montante de R\$ 4,3 milhões observa-se redução das despesas em comparação aos anos anteriores.

Evolução das despesas administrativas (deflacionadas) em R\$ milhões



Fonte: Fundação Libertas/DINC/GECOT

Custeio Administrativo

O custeio administrativo corresponde aos recursos destinados ao Plano de Gestão Administrativa (PGA) para a cobertura das despesas administrativas.

As fontes de custeio estão previstas na legislação vigente e são aprovadas anualmente pelo Conselho Deliberativo da Fundação Libertas.

Fontes de custeio administrativo

Custeio da gestão administrativa	2025	Análise vertical%	2024	Análise vertical%
Custeio administrativo dos investimentos	26.875	63,63%	24.084	58,49%
Taxa de administração de empréstimos	990	2,34%	1.138	3,48%
Resultado positivo líquido dos investimentos	3.175	7,52%	2.249	7,66%
Outras receitas	659	1,56%	591	1,19%
Reembolso da gestão assistencial	10.540	24,95%	11.726	29,18%
Total	42.239	100%	39.788	100%

Fonte: Fundação Libertas/DINC/GECOT

Fundo Administrativo

O fundo tem como objetivo cobrir as despesas administrativas da Fundação Libertas na manutenção de seus planos previdenciários, conforme previsto no regulamento do Plano de Gestão Administrativa (PGA). Ele é constituído pela diferença entre as receitas e despesas da Gestão Administrativa.

Em 2025, o Fundo Administrativo apresentou crescimento de 12,60%, correspondente a um aumento de R\$ 2,5 milhões, em decorrência do fato de as receitas administrativas terem superado as despesas administrativas.

O fundo administrativo compartilhado foi constituído com o objetivo específico de realizar operações de fomento e inovação, sem o registro de sua participação nos planos de benefícios de caráter previdenciário. Com a publicação da Resolução CNPC nº 62/2024, de 9 de dezembro de 2024, foram estabelecidas novas regras específicas para as Entidades Fechadas de Previdência

Complementar relativas ao Fundo Administrativo Compartilhado (Fundo de Fomento). Considerando que o fundo já cumpriu sua finalidade e que sua manutenção poderia acarretar custos adicionais em razão das exigências previstas na referida Resolução, concluiu-se que, no contexto atual da Fundação Libertas, o Fundo de Fomento perdeu sua função.

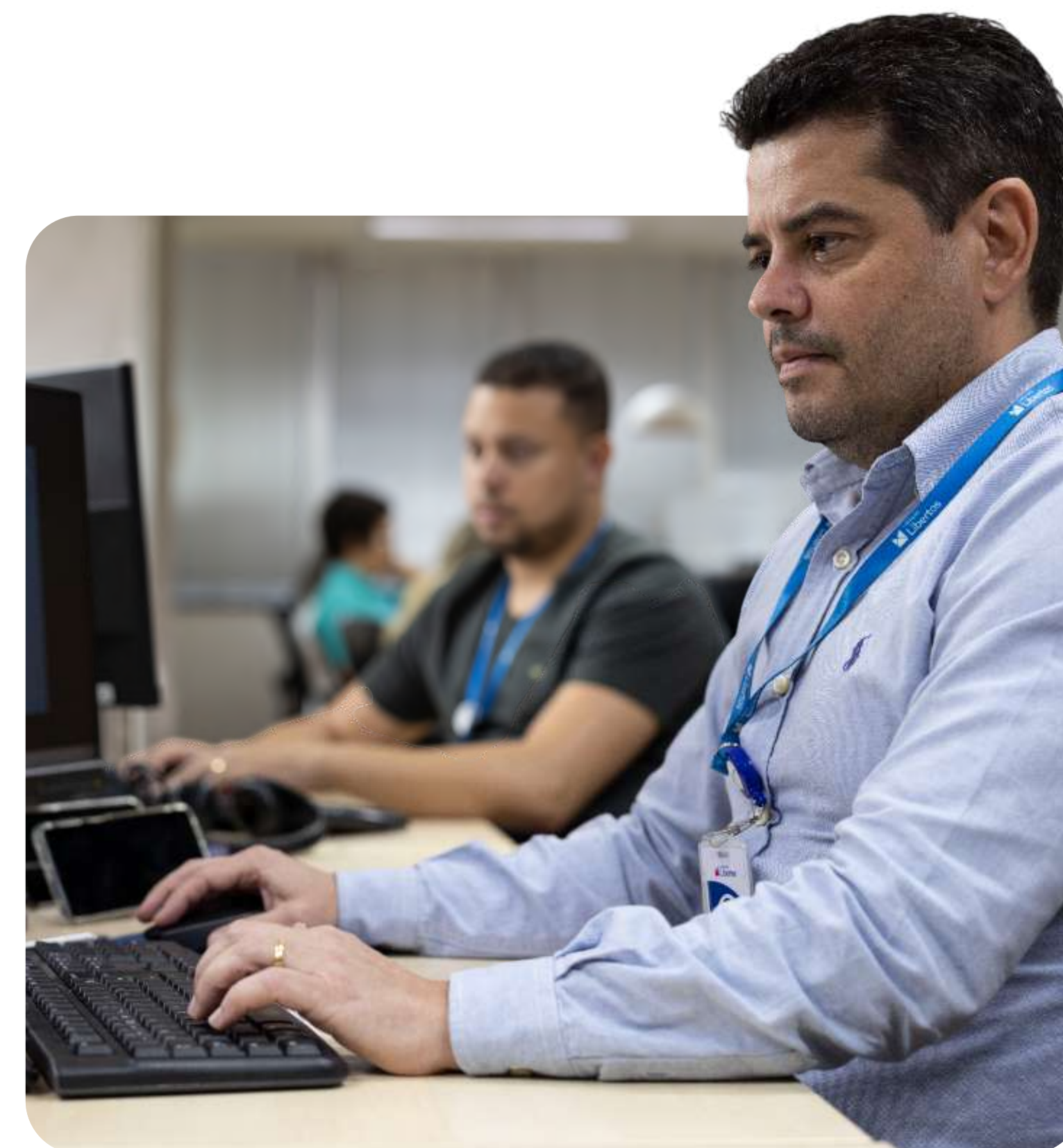
Diante desse cenário, em março de 2025, o Conselho Deliberativo (CODE) deliberou pela extinção do Fundo Administrativo Compartilhado e pela reversão de seu saldo ao Fundo Administrativo dos planos previdenciários administrados pela Fundação Libertas, observados os critérios de rateio proporcionais aos Recursos Garantidores de cada plano.

A seguir, a demonstração da movimentação dos fundos administrativos:

Evolução fundos administrativos

Fundo administrativo	2025	2024
Saldo inicial	19.971	20.443
Constituição/ reversão do fundo	2.517	-472
Saldo final	22.488	19.971

Fonte: Fundação Libertas/DINC/GECOT



Indicadores de Gestão

Confira os principais indicadores relacionados à gestão administrativa da Fundação Libertas.

Indicadores de gestão

Nome do indicador	Objetivo	2025
Taxa de administração	Relação dos recursos destinados ao PGA com a quantidade de participantes e assistidos (mensal)	R\$ 99,72
	Relação dos recursos destinados ao PGA com os recursos garantidores	0,58%
Taxa de carregamento	Relação dos recursos destinados ao PGA com o fluxo previdenciário (contribuições mais benefícios)	6,31%
Despesas per capita previdencial (mensal)	Custo per capta (por pessoa) previdencial	R\$ 96,80
	Relação das despesas previdenciais frente aos recursos garantidores	0,56%
Despesas administrativas previdenciárias	Relação das despesas previdenciais frente ao ativo total	0,53%
	Relação das despesas administrativas previdenciais frente ao Fundo Administrativo	117,40%
	Relação das despesas administrativas previdenciais frente as receitas administrativas previdenciais	92,56%
	Relação das despesas administrativas previdenciárias em relação ao valor orçado para o exercício	88,88%
Despesas administrativas previdenciárias com pessoal e encargos	Relação das despesas com pessoal e encargos em relação as receitas da gestão administrativa	66,07%
	Relação às despesas da administrativas previdenciárias	71,39%
Evolução dos Fundos Administrativos	Mede o crescimento ou utilização do fundo durante o exercício	12,60%
Despesas per capita assistencial (mensal)	Custo per capta (por pessoa) assistencial	R\$ 139,29
	Relação das despesas administrativas previdenciais frente ao orçamento proposto	90,36%
Despesas administrativas totais (previdenciárias e assistenciais)	Relação das despesas com pessoal e encargos com as receitas administrativas totais	85,42%
	Relação das despesas com pessoal e encargos com as despesas totais	69,26%

Os recursos destinados ao Plano de Gestão Administrativa pelos planos de benefícios previdenciários correspondem a 0,58% dos recursos garantidores, abaixo do limite de 0,61% aprovado pelo Conselho Deliberativo da Fundação Libertas e do limite de 1% estabelecido pela legislação.

As despesas administrativas previdenciárias durante o ano representam 0,56% dos recursos garantidores dos planos de benefícios.

1 - Observando o disposto no Artigo 14º da Resolução CNPC nº 62, de 9 de dezembro de 2024.

2 - Os indicadores consideram somente os planos previdenciários que estão ativos.

3 - A Fundação Libertas não cobra taxa de carregamento, portanto, não utilizamos esse indicador em relação ao número de participantes e assistidos.

4 - Os indicadores de população consideram os demitidos sem opção.

Fonte: Fundação Libertas/DINC/GECOT



Prodemge BD Saldado

CNPB N° 2014.0013-83

Modalidade BD

Criação: 2014

Raio-x dos participantes	57
Benefícios	58
Patrimônio	59
Investimentos	60
Resultados atuariais	65

Raio-x dos participantes

O plano Prodemge BD Saldado está fechado a novas adesões e por isso possui uma tendência de redução de participantes ativos, aposentados e pensionistas. Em 2025, o total de participantes ativos e assistidos se manteve em patamar similar em relação ao ano anterior.

O plano possui uma parcela significativa de pessoas em fase de recebimento de benefício ou elegível à aposentadoria, cuja idade é de 58 anos.

Número de participantes e assistidos

Participantes	2024	2025	Variação (%)
Ativos	7	7	0,00%
Assistidos	136	134	-1,47%
Pensionistas	19	20	5,26%
Total	162	161	-0,62%

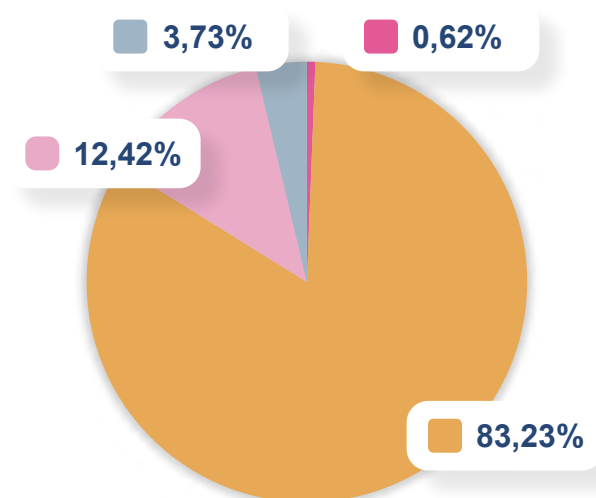
Fonte: Fundação Libertas/DISE/GEPR

É um plano maduro, com 95,65% da massa representada por aposentados e pensionistas e 4,35% por ativos ou participantes em Benefício Proporcional Diferido (BPD).

Distribuição de participantes e assistidos

Situação	Quantidade	Percentual
Ativo	1	0,62%
Aposentado	134	83,23%
Pensionista	20	12,42%
BPD*	6	3,73%

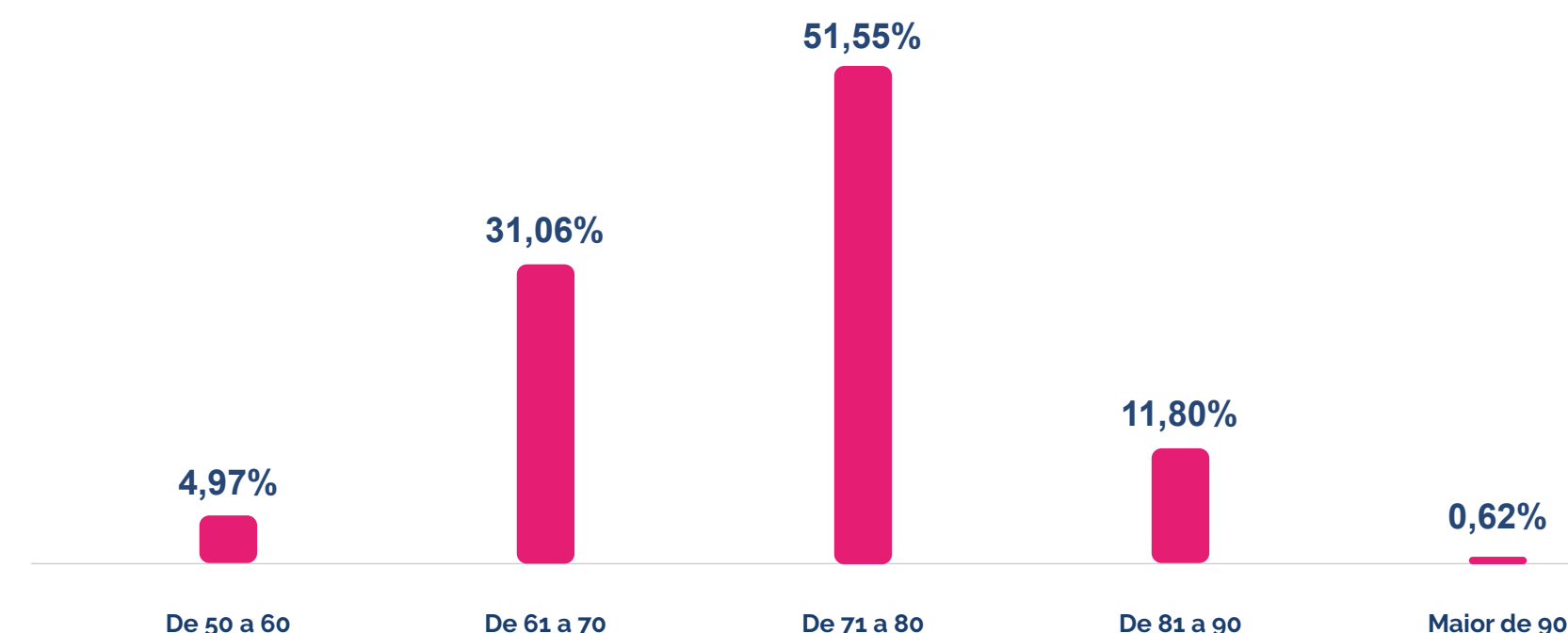
Ativo Aposentado Pensionista BPD*



Fonte: Fundação Libertas/DISE/GEPR

*Participantes optantes pelo Benefício Proporcional Diferido.

Distribuição de participantes por idade



Fonte: Fundação Libertas/DISE/GEPR

A maior parte dos participantes é do sexo feminino, representando 56,52%.

Distribuição de participantes e assistidos por sexo

Sexo	Quantidade	Percentual
Masculino	70	43,48%
Feminino	91	56,52%

Fonte: Fundação Libertas/DISE/GEPR

Dados Estatísticos

Ativos

Dados estatísticos de participantes ativos

Situação	Descrição	2024	2025
Ativo	Quantidade	1	1
	Idade média	64,36	65,36
BPD*	Quantidade	6	6
	Idade média (em anos)	58,10	59,10
Tempo médio de serviço futuro**		0,00	0,00
Média dos benefícios saldados futuros (R\$)		564,12	592,63

*Participantes optantes pelo Instituto do Benefício Proporcional Diferido.

** Tempo médio de serviço futuro equivale ao número de anos que faltam para que os participantes ativos alcancem a idade para aposentadoria, além das demais elegibilidades previstas no regulamento.

Fonte: Fundação Libertas/DISE/GEPR

Assistidos

No plano Prodemge BD Saldado, 95,65% dos participantes já usufruem dos benefícios de aposentadoria e pensão. Entre os assistidos, 87% são compostos por aposentados.

Dados estatísticos de participantes assistidos

	Aposentados		Pensionistas	
	2024	2025	2024	2025
Quantidade	136	134	19	20
Idade média	72,62	73,50	74,16	75,69
Benefício médio (R\$)	R\$ 6.279,68	R\$ 6.525,45	R\$ 2.659,83	R\$ 3.226,05
Folha mensal (R\$)	R\$ 854.036,64	R\$ 874.409,75	R\$ 50.536,68	R\$ 64.521,04

Fonte: Fundação Libertas/DISE/GEPR

Benefícios

O pagamento dos benefícios vitalícios de aposentadorias e pensões, atingiu mais de R\$ 12 milhões no ano.

Pagamentos de benefícios 2025

Tipo de benefício	Nº de benefícios concedidos em 2025	Nº total de benefícios	Valor pago por tipo (R\$) de benefício em 2025
Aposentadoria normal	0	101	9.434.360,64
Benefício Proporcional Definido (BPD)	0	12	9.749,30
Aposentadoria por invalidez	0	34	1.841.269,49
Pensão	3	22	776.910,17
Total	3	169	12.062.289,60

Fonte: Fundação Libertas/DISE/GEPR

Patrimônio

O plano encerrou o ano de 2025 com patrimônio de R\$ 113,7 milhões (R\$ 114 milhões em 2024), registrando uma redução de 0,22% em relação ao período anterior. Este patrimônio corresponde ao ativo líquido, conforme demonstrado a seguir:

Demonstração do ativo líquido (em R\$ mil)		
Descrição	2025	2024
1) Ativos	115.459	115.590
Disponível	-	7
Recebíveis previdencial	5.974	6.638
Investimento	109.485	108.945
<i>Títulos públicos</i>	81.920	78.402
<i>Fundos de investimentos</i>	20.286	23.228
<i>Investimentos em imóveis</i>	6.446	6.311
<i>Operações com participantes</i>	740	911
<i>Depósitos judiciais/recursais</i>	93	93
2) Obrigações	1.144	1.104
Operacional	1.024	988
Contingencial	120	116
3) Fundos não previdenciais	598	521
Fundos administrativos	537	458
Fundos para garantia de operações com participantes	61	63
4) Resultado a realizar	-	-
5) Ativo líquido (1-2-3-4)	113.717	113.965
Provisões matemáticas	125.724	124.137
Superávit (déficit) técnico	-12.007	-10.172

Fonte: Fundação Libertas/DINC/GECOT

O patrimônio líquido registrou redução R\$ 248 mil no período, conforme demonstrado na tabela a seguir:

Movimentação do ativo líquido (em R\$ mil)		
Ativo	2025	2024
Contribuições	1.387	1.340
Contrato de dívida	108	1.024
Rentabilidade dos investimentos	11.010	10.690
Custeio administrativo	-649	-625
Benefícios	-12.091	-11.690
Outras	-13	-17
Total	-248	722
Formação provisões matemáticas	1.587	985
Formação resultado superávit (déficit)	-1.835	-263

Fonte: Fundação Libertas/DINC/GECOT

Em 2025, o plano arrecadou um total de R\$ 1,4 milhão em contribuições previdenciárias. No mesmo período, foram provisionados R\$ 12,1 milhões em benefícios previdenciários.

A carteira de investimentos registrou resultado de R\$ 11 milhões, o qual será detalhado em tópico específico.

O plano apresentou resultado deficitário de R\$ 1,8 milhão em 2025, o que aumentou o déficit acumulado de R\$ 10,2 milhões para R\$ 12 milhões.

Contratos com patrocinadoras

Desde o início de 2019 o plano possui um contrato de dívida junto à patrocinadora, com cláusula atuarial relativa ao equacionamento de déficit, referente ao exercício de 2017. O contrato é atualizado considerando os critérios atuariais aplicáveis, observando a massa de participantes e assistidos, bem como as hipóteses e premissas atuariais utilizadas nas avaliações atuariais do encerramento de cada exercício social. O saldo em 2025 é de R\$ 5,4 milhões (R\$ 6,2 milhões em 2024).

Custeio administrativo

O custeio administrativo representa o montante destinado à cobertura das despesas com estrutura, funcionamento e gestão da Fundação Libertas. Em 2025, o custeio administrativo totalizou R\$ 649 mil (R\$ 625 mil em 2024), o que corresponde a 0,59% dos recursos garantidores do plano. O valor apurado refere-se à cobrança da taxa de administração incidente sobre os recursos garantidores do plano, no valor de R\$ 634 mil, e taxa de administração aplicada sobre os empréstimos no valor de R\$ 15 mil.

Investimentos

Rentabilidade do plano

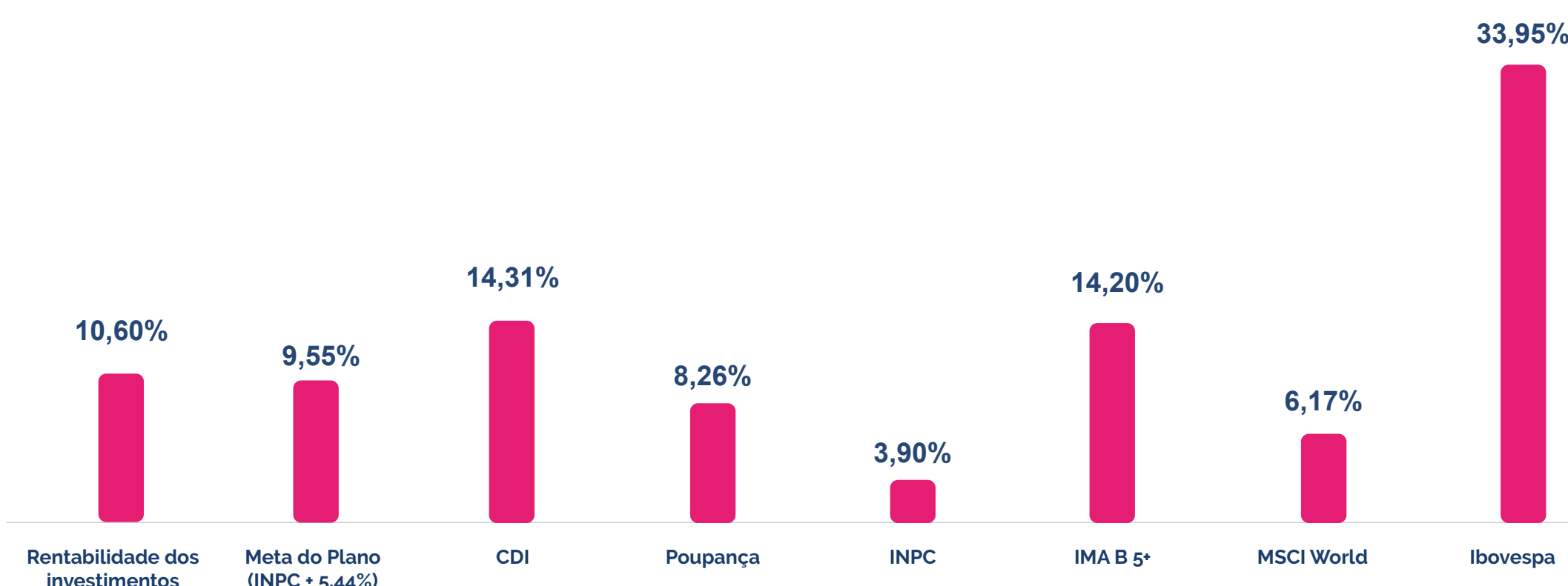
Ao longo de 2025, as expectativas dos mercados passaram por mudanças relevantes. No início do período, predominava a visão de que o processo de desinflação global permitiria um ciclo mais acelerado de redução das taxas de juros nos Estados Unidos. Entretanto, diante de dados econômicos ainda resilientes, especialmente no mercado de trabalho e na atividade, o início desse movimento ocorreu de forma mais gradual do que o inicialmente projetado. Ao longo do ano, os indicadores passaram a mostrar uma desaceleração controlada da economia norte-americana, sem sinais de recessão, o que abriu espaço para que o Banco Central Americano iniciasse o processo de redução dos juros no segundo semestre. Esse ambiente contribuiu para a melhora gradual das condições financeiras globais e para o desempenho positivo dos mercados internacionais, ainda que o período tenha sido marcado por episódios pontuais de volatilidade.



Clique aqui e releia as informações completas sobre os principais destaques do cenário econômico nacional e internacional de 2025.

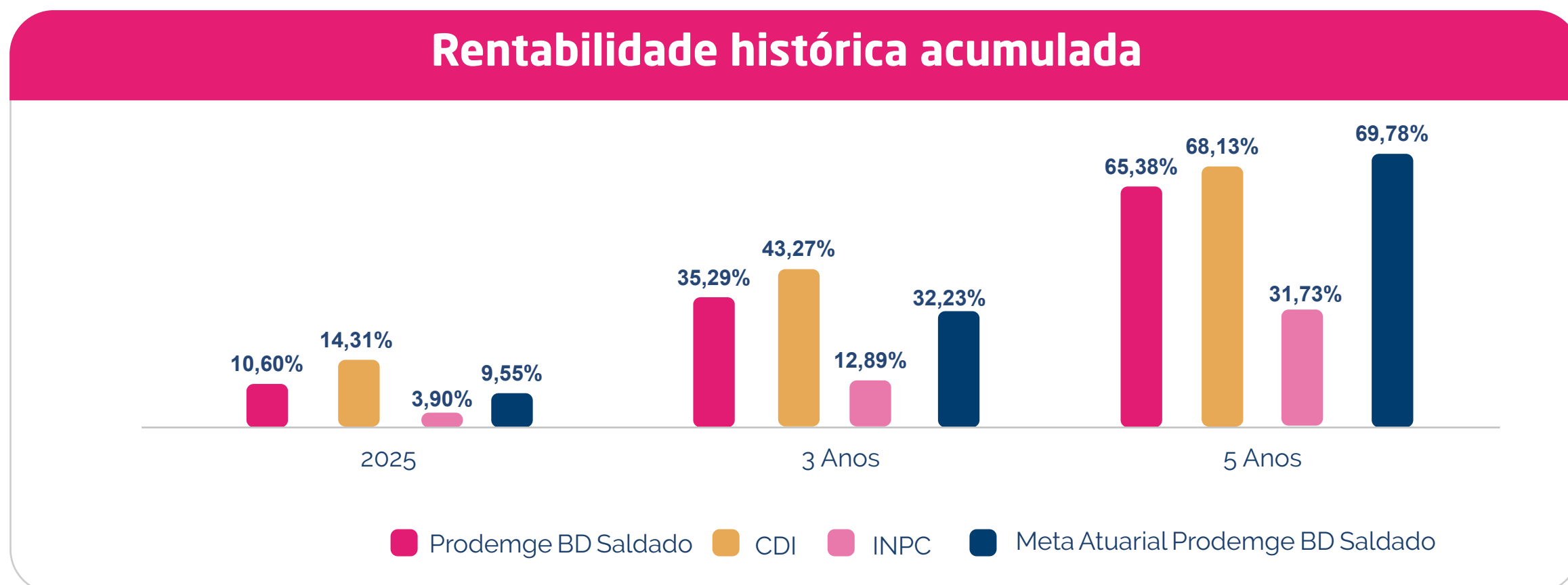
Confira a seguir os gráficos que ilustram a performance do plano em 2025, em comparação a alguns dos principais indicadores do mercado:

Rentabilidade comparada com os principais indicadores de mercado



Fonte: Fundação Libertas/DINC/GEINV

Já o gráfico a seguir demonstra a performance histórica do plano:



Como pode ser observado, os planos de Benefício Definido (BD) estão colhendo os frutos das imunizações e otimizações realizada por meio dos estudos de ALM - *Asset Liability Management*, que objetivaram o casamento dos ativos com os passivos dos planos. Essa estratégia tem proporcionado ganho real aos participantes, alinhadas às metas atuariais estabelecidas.

resultaram em títulos com carregos acima das metas atuariais, o que trouxe estabilidade e retornos consistentes ao longo do ano. Dessa forma, o cenário de alta volatilidade presente nos segmentos marcados a mercado e de maior risco, como renda variável, multimercado e exterior, não impactaram o resultado do plano.

Nas carteiras dos planos, as alocações em títulos públicos federais marcados na curva

[Clique aqui e releia as estratégias adotadas pela Libertas nas oportunidades geradas ao longo do ano do mercado financeiro.](#)

Veja, também, a tabela com os retornos dos segmentos de alocação do plano em 2025:

Rentabilidade por segmento - Jan a Dez 2025

Renda Fixa	11,45%
Renda Variável	0,00%
Investimentos Estruturados	6,95%
Investimentos no exterior	0,00%
Imobiliário	0,11%
Empréstimos	13,30%

Fonte: Fundação Libertas/DINC/GEINV

Composição dos investimentos

A composição dos investimentos do plano é norteada por sua Política de Investimentos, elaborada com embasamento em estudos de ALM - *Asset Liability Management* que indicam distribuições de alocações por segmento de forma a otimizar o portfólio de investimentos, levando sempre em consideração os compromissos futuros do plano. Além disso, são respeitados os limites legais de exposição, traçados pelo órgão regulador, Previc, junto ao CMN – Conselho Monetário Nacional, através da Resolução CMN nº 4.994/2022.

Confira a distribuição da alocação dos investimentos por segmento:

Composição dos investimentos

Segmento de aplicação	Valor (R\$) 2024	Valor (R\$) 2025	Alocação 2025	Limite de exposição política 2025	Limite de exposição política 2026	Limite legal
Renda Fixa	97.459.434	98.484.943,23	89,60%	100%	100%	100%
Renda Variável	-	-	0%	0%	0%	70%
Investimentos Estruturados	4.169.815	4.358.167,66	3,97%	20%	20%	20%
Investimentos no exterior	-	-	0%	0%	0%	10%
Imobiliário	6.295.115	6.312.690,05	5,74%	20%	20%	20%
Empréstimos	911.140	757.158,67	0,69%	15%	15%	15%
Investimentos totais	108.835.503,67	109.912.959,61	100%			

Fonte: Fundação Libertas/DINC/GEINV

Já a tabela a seguir demonstra a distribuição dos recursos do plano por tipo de gestão:

Distribuição de recursos por tipo de gestão

Instituição	Nome do fundo	Investimento	Segmento	Valor (R\$)
Disponível	Caixa			484,75
Depósitos judiciais/recursais				92.681,23
Administração interna (gestão própria)				88.339.388,90
Fundação Libertas	Gestão própria	Carteira própria	NTN-B	81.269.540,18
Fundação Libertas	Gestão própria	Carteira própria	Imobiliário	6.312.690,05
Fundação Libertas	Gestão própria	Carteira própria	Empréstimos	757.158,67
Administração externa (gestão terceirizada)				21.573.570,71
Santander Brasil Gestão de Recursos LTDA.	FI RF Sant. Farol	RF	Renda Fixa	13.663.982,78
BRAM - Bradesco Asset Management	LIBERTA RFX FIM	RF	Renda Fixa	3.551.420,27
BRZ Investimentos LTDA.	FIP Empreendedor Brasil	FIP	Inv. Estruturados	213.525,57
Kinea Private Equity Investimentos S.A.	FIP Kinea Priv Eq II	FIP	Inv. Estruturados	216.768,37
Lacan Investimentos e Participações LTDA.	FIP Lacan Florestal I	FIP	Inv. Estruturados	1.172.882,12
Lacan Investimentos e Participações LTDA.	FIP Lacan Florestal III	FIP	Inv. Estruturados	603.324,36
Ória Gestão de Recursos LTDA.	FIP ÓRIA TECH I	FIP	Inv. Estruturados	198.316,98
BTG Pactual Gestora de Recursos	FIP BTG Infra II	FIP	Inv. Estruturados	9.904,10
BTG Pactual Gestora de Recursos	FIP BTG IMPACTO	FIP	Inv. Estruturados	803.070,72
Kinea Private Equity Investimentos S.A.	FIP Kinea Priv Eq IV	FIP	Inv. Estruturados	453.070,34
Hamilton Lane Investimentos LTDA.	FIP Hamilton Lane II	FIP	Inv. Estruturados	687.305,10
Total de investimentos*				109.913.444,36
Exigível operacional (recurso alocado no FI RF Farol)				-55.479,54
Exigível contingencial (recurso alocado no FI RF Farol)				-120.185,53
Total exigível				-175.665,07
Recursos garantidores				109.308.892,97

* 'Disponível' considerado no total de investimentos

Fonte: Fundação Libertas/DINC/GEINV

Aplicação dos recursos

Renda Fixa: a maior parte dos recursos é aplicada em títulos públicos federais atrelados à inflação, com marcação na curva. Além disso, o plano tem aplicações no Fundo Libertas Liquidez, utilizado para caixa.

Investimentos Estruturados: aplicações em Fundos de Investimentos em Participações – FIPs.

Imobiliário: a carteira possui imóveis comerciais na cidade de Belo Horizonte, tais como o Edifício Sede Fundação Libertas, salas do Edifício Tratex, andares no Edifício Afonso Pena e Silvio Menicucci, o Edifício Paraúna, Raja Center e o galpão industrial Brasif, que rentabilizam o plano por meio dos pagamentos de aluguéis.

Empréstimos: os empréstimos concedidos rentabilizam o plano. As taxas, em 2025, foram de INPC + 0,8% ao mês, em patamares competitivos àqueles praticados no mercado pelas instituições financeiras e aderentes ao exigido pela legislação previdenciária aplicável.

Provisões

A tabela ao lado demonstra os valores provisionados para perda, relativos à inadimplência de locação de imóveis e de empréstimos. Eventuais provisionamentos em fundos de investimentos são realizados diretamente pelos administradores dos fundos, impactando suas respectivas cotas.

Provisões		
Prodemge BD Saldado	Provisão	Representatividade em relação ao recurso garantidor
PCLD* Empréstimos	-	0,00%
PCLD* Imóveis	0,24	0,00%

*PCLD – Provisão para Créditos de Liquidação Duvidosa

Fonte: Fundação Libertas/DINC/GEINV

Despesas com investimentos

Os serviços de administração, custódia e controladoria envolvendo a carteira própria do plano têm custo de 0,0155% a.a. sobre o valor dos investimentos, desconsiderada a parcela alocada em fundos exclusivos. Já a tabela a seguir apresenta os valores anuais das taxas de administração da carteira terceirizada, ou seja, dos fundos de investimentos exclusivos e/ou condominiais. Demonstram, ainda, o percentual dessas taxas em relação aos recursos garantidores do plano na posição de fechamento do ano.

Gestão terceirizada	
Custos gestão terceirizada	Valor
Custos fundos exclusivos	R\$ 9.036,56
Custos fundos condominiais	R\$ 55.707,19
Custo total	R\$ 64.743,75
Custo total/recursos garantidores	0,06%

Fonte: Fundação Libertas/DINC/GEINV

Resultados atuariais

A avaliação atuarial do plano Prodemge BD Saldado é fundamental para determinar os compromissos de pagamento de benefícios com participantes e assistidos e a forma como eles serão financiados anualmente. O trabalho é realizado pela consultoria atuarial Mirador, empresa que é a responsável técnica pelo plano, sob a gestão da Libertas.

Assim, por meio de estudos técnicos atuariais, a Libertas define, por exemplo, a taxa de juros e as tábuas de mortalidade que indicam as expectativas de vida mais adequadas ao perfil da massa de participantes. Tais estudos permitem, efetivamente, determinar o montante de benefícios atuais e futuros a serem pagos, assim como a melhor forma de financiamento.

Como resultado desses estudos, apuram-se os compromissos do plano que são formados pelas provisões matemáticas de benefícios a conceder e concedidos. Eles representam os direitos, respectivamente, de ativos e daqueles que já entraram em gozo de benefício de aposentadoria.

Por ser o plano saldado, a metodologia de cálculo considera o valor presente dos benefícios futuros a serem pagos, utilizando premissas biométricas, econômicas e financeiras aderentes às características da massa de participantes e assistidos.

Hipóteses atuariais do plano - Avaliação atuarial de 2024 e 2025

Hipótese	Avaliação	
	2024	2025
Regime financeiro ¹	Capitalização	
Método atuarial ²	Método Agregado para financiamento de todos os benefícios e Institutos do Plano.	
Rotatividade ³	0%	
Custo de pensão ⁴	Família Real	
Taxa de juros técnico atuarial ⁵	5,44%	5,44%
Fator de capacidade ⁶	98,20%	98,20%
Tábua de mortalidade geral ⁷	GIM-94 D20%	
Tábua de mortalidade de inválidos ⁷	AT 49 M	
Tábua de entrada em invalidez ⁷	TASA 1927	
Índice do plano	INPC	

1. Regime pelo qual se estabelece o financiamento do plano durante todo o período de sua duração.
2. Metodologia adotada pelo atuário para estabelecer o nível de constituição das reservas necessárias à cobertura dos benefícios estruturados no regime financeiro de capitalização.
3. É a medida de expectativa de desligamento do participante do plano de benefícios.
4. A composição familiar é utilizada no cálculo das provisões matemáticas, quando o plano de benefícios prevê pagamento de pensões, em função do benefício estar vinculado ao número, idade, sexo e outras características dos dependentes.
5. Determina a taxa de juros real utilizada na avaliação atuarial. Destinada a projetar o comportamento, a longo prazo, dos retornos dos investimentos dos recursos garantidores, e também para determinar o valor atual de qualquer benefício ou contribuição do plano, sempre descontando o efeito da inflação.
6. Determinante de valor real do salário e do benefício médio anual, representando o poder de compra do salário e do benefício entre duas datas de reajuste.
7. As tábuas de projeção demográfica permitem medir, em cada idade, as probabilidades dos eventos de morte, sobrevivência e invalidez de determinado grupo de pessoas vinculadas ao plano.

Fonte: Fundação Libertas/DISE/GEPR/estudos atuariais de 2024 e 2025

Projetar e acompanhar esses estudos são pontos fundamentais para honrar o pagamento de benefícios, já que não se sabe, com exatidão, quando um participante ou assistido irá falecer ou tornar-se inválido, nem quanto tempo irá sobreviver ou qual será a rentabilidade dos recursos investidos. Na Avaliação Atuarial do exercício de 2025, o resultado apurado se deve principalmente aos ganhos patrimoniais do plano e às movimentações cadastrais.

Na tabela, são apresentados os resultados apurados na Avaliação Atuarial de 2025, adequadas às obrigações, em comparação com os resultados de 2024.

Síntese dos resultados do plano - Avaliação atuarial de 2024 e 2025 (R\$)

Descrição	Dez-24	Dez-25	Variação (%)
Patrimônio de cobertura ¹	113.964.581	113.717.256	-0,22%
Provisões matemáticas ²	124.136.762	125.724.478	1,28%
Benefícios concedidos ³	134.689.566	135.265.016	0,43%
Benefícios a conceder ⁴	166.899	173.690	4,07%
Provisões a constituir ⁵	-10.719.703	-9.714.227	-9,38%
Superávit/déficit ⁷	-10.172.181	-12.007.223	18,04%

1. É o conjunto dos bens destinados à cobertura dos benefícios determinados no regulamento do plano.
2. É o total da provisão matemática do plano de benefícios, ou seja, o montante calculado em uma determinada data, correspondente às obrigações do plano para com os participantes e assistidos.
3. Corresponde ao valor necessário para pagamento dos benefícios que já foram concedidos.
4. Corresponde ao valor necessário para pagamento dos benefícios que serão concedidos aos participantes que ainda não estão recebendo benefício.
5. Conta contábil que registra o valor das provisões a receber do plano de benefícios.
6. Valor atual de joia de participantes.
7. Excedente ou insuficiência do patrimônio cobertura sobre os compromissos do plano de benefícios.

Fonte: Fundação Libertas/DISE/GEPRA/estudos atuariais de 2024 e 2025

Apuração dos resultados de 2025

Após a apuração dos resultados do plano, o déficit de R\$ 12 milhões deve ser avaliado considerando o equilíbrio técnico ajustado, que leva em conta os ganhos futuros com os títulos já negociados com taxas superiores à meta do plano.

Dessa forma, no estudo para apuração do déficit técnico, consideramos também, os ganhos oriundos dos títulos públicos existentes na carteira de investimentos do plano Prodemge BD Saldado, que permitiram um ajuste positivo de precificação sobre o déficit técnico acumulado.

No exercício de 2025 e dentro dos limites estabelecidos pela Previc, o ajuste de precificação permitiu um ganho de R\$ 4,42 milhões. Sendo assim, o plano passou a apresentar um 'Equilíbrio Técnico Ajustado' negativo de R\$ 7,58 milhões, conforme a tabela de apuração a seguir.

Apuração do equilíbrio técnico ajustado (R\$)

Item	Dez-24	Dez-25
Déficit técnico apurado	-10.172.181	-12.007.223
Valor do ajuste da precificação	4.553.069	4.423.081
Equilíbrio técnico apurado no período	-5.619.113	-7.584.142

Fonte: Fundação Libertas/DISE/GEPRA

Legislação e limites para o equacionamento do plano

Conforme a legislação vigente (Resolução CNPC nº 30/2018), o resultado do plano deve ser apurado e ter seu equilíbrio tratado anualmente. Para isso a legislação estabelece um limite máximo permitido de déficit, a partir da aplicação da seguinte fórmula:

Limite do déficit técnico acumulado

$1\% \times (\text{duração do passivo} - 4) \times \text{provisão matemática}$

Obs.: Duração do passivo é o tempo médio do fluxo de pagamento de benefícios que, no caso do plano Prodemge BD Saldado, equivale a 9,2434 anos.

Limite do déficit técnico acumulado

$[1\% \times (9,2434 - 4) \times \text{R\$ } 125,72 \text{ mi}]$

Limite do déficit técnico acumulado

- R\$ 6.592.237

Com isso, comparamos o equilíbrio técnico ajustado para o plano Prodemge BD Saldado, de R\$ 7,58 milhões, frente ao limite permitido para a não obrigatoriedade de equacionamento de déficit, definido na forma da legislação, de R\$ 6,59 milhões.

Como o equilíbrio técnico ajustado de 31 de dezembro de 2025 é superior ao limite acima estabelecido, se faz necessário de forma obrigatória elaborar e aprovar, em 2026, um novo plano de equacionamento do déficit técnico do plano.

Por fim, ressaltamos que a Libertas administra os planos previdenciários, a fim de oferecer mais segurança aos participantes, assistidos e às patrocinadoras, assegurando o cumprimento das obrigações legais e o compromisso com os pagamentos dos benefícios, sempre pautada na excelência técnica, transparência e tempestividade na disponibilização das informações.



 fundacaolibertas.com.br  [fundacaolibertas](https://www.instagram.com/fundacaolibertas)  [fundacaolibertas](https://www.linkedin.com/company/fundacaolibertas)

As Demonstrações Atuariais, Contábeis e de Investimentos relativas a 2025, consolidadas e segregadas por plano de benefícios, além dos pareceres do atuário, dos auditores independentes e dos órgãos estatutários, entre outros documentos pertinentes, estão disponíveis no site da Fundação (www.fundacaolibertas.com.br), onde também está localizado o conjunto dos Relatórios Anuais de Informação (RAI).

Em caso de dúvidas, fale conosco:

WhatsApp: (31) 3181-1337

Telefones: 0800 704 3700 | (31) 2111-3700

E-mail: relacionamento@fundacaolibertas.com.br