

# Relatório Anual de Informações

## Expediente

### Diretoria Executiva

Lucas Ferraz Nóbrega  
**Diretor-Presidente**

Cesar Luiz Danieli  
**Diretor de Seguridade Social**

Rodrigo Eustáquio Barbosa Barata  
**Diretor de Investimentos e  
Controladoria**

José Maria dos Santos  
**Diretor de Administração**

### Conselho Deliberativo

José Geraldo Sant'Ana  
**Presidente**

#### Titulares

Alberto Alves Carrilho  
Guilherme Teixeira Régis  
Juana Clara Ribeiro Diniz Azevedo  
Karina Bonamichi Vaz de Lima  
Welinton Rais da Silva

#### Suplentes

Aline Gonzaga Araújo  
Cesário da Silva Palhares  
Mônica Juliene dos Santos Souza  
Renilton Barreiros Filho  
Ubiratan Jardim Ornelas

### Conselho Fiscal

Antônio Carlos Damásio de Souza  
**Presidente**

#### Titulares

Helter Verçosa Morato  
Marlon Jorge Silvestre  
Reginaldo Vicente de Resende

#### Suplentes

Eduardo Andrade Oliveira Netto  
Félix Vinícius Fróes Medeiros  
Flávio Anastácio Pereira  
Mônica Borda D'Água

## Sumário

### 1 Mensagem da diretoria \_\_\_\_\_ 04

### 2 O que aconteceu em 2020 \_\_\_\_\_ 05

### 3 Quem somos \_\_\_\_\_ 06

- Nossos números
- Patrocinadores e instituidores

### 4 Governança corporativa \_\_\_\_\_ 08

- Estrutura organizacional
- LGPD

### 5 Gestão estratégica \_\_\_\_\_ 12

- Planejamento Estratégico
- Gerenciamento de riscos
- Comunicação
- Educação financeira e previdenciária
- Relacionamento com o participante

### 6 Gestão de pessoas \_\_\_\_\_ 23

- Perfil Libertas
- Home office
- Transformação cultural

### 7 Gestão previdencial e atuarial \_\_\_\_\_ 25

- Perfis populacionais
- Aposentadorias e pensões

### 8 Gestão de saúde \_\_\_\_\_ 28

- Planos de saúde
- Atendimentos
- Prevenção e promoção à saúde

### 9 Gestão financeira e de investimentos \_\_\_\_\_ 33

- Cenário macroeconômico
- Estratégias de investimentos
- Patrimônio
- Despesas administrativas

### 10 Cohab Saldado \_\_\_\_\_ 42

SUMÁRIO

## **Mensagem da diretoria**

**Olá, participantes, assistidos e beneficiários,**

Chegamos a 2021 com muita energia e trazendo conosco toda a bagagem e os aprendizados que 2020 nos proporcionaram. Diante de um cenário totalmente novo e desconhecido, tivemos que nos reinventar e nos adaptar, dando o melhor de nós e esperançosos por dias melhores.

A pandemia do coronavírus limitou nosso espaço de fala e nos desafiou a desenvolver uma nova forma de nos relacionar com nossos públicos. Sabemos o quanto o contato presencial é importante, mas as circunstâncias ainda nos pedem cautela e paciência. E foi no universo digital que encontramos outras

maneiras de chegar até você, fosse via e-mail, telefone, site, vídeos ou redes sociais.

**Foi um ano, também, de planejamento e de realizações. Revisitamos os processos em busca de melhorias e aprimoramento, reorganizamos a estrutura organizacional e fortalecemos a governança com a estruturação da Gerência de Compliance.**

Por falar em planejar, chegamos ao 5º período do Planejamento Estratégico. Com a perspectiva de disseminar uma cultura voltada para o "voar alto", incluímos metodologias clássicas e contemporâneas, com o uso do *Balanced Scorecard (BSC)* e de uma metodologia ágil, os chamados *Objectives and Key Results (OKR)*.

Mesmo em um ano desafiador, a Libertas atingiu a marca de 4 bilhões em recursos administrados. No que diz respeito aos resultados dos investimentos, diante do cenário pandêmico, praticamente todas as classes de ativos apresentaram forte volatilidade e oscilação ao longo do ano. Em resposta, a Fundação realizou movimentos táticos em renda fixa, investiu em multimercado e em renda variável e, pela primeira vez, iniciou a alocação em investimentos no exterior.

Na área da saúde, mantivemos os esforços em garantir aos beneficiários uma rede completa e um atendimento ainda mais humanizado e acolhedor ao disseminar informações seguras e orientações de prevenção contra a

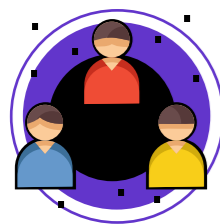
Covid-19. Também em razão da pandemia, houve uma menor procura por atendimentos eletivos, o que causou a diminuição das despesas assistenciais e colaborou para a redução da sinistralidade dos planos.

Ao longo deste relatório, você encontrará mais informações sobre o que aconteceu na Libertas em 2020, como os detalhes do seu plano, da governança, da comunicação e do atendimento durante a pandemia. E o mais importante: reforçamos o compromisso e a nossa relação de confiança e transparência, nos colocando à sua disposição para qualquer esclarecimento que se fizer necessário.

**Diretoria Executiva** \_\_\_\_\_



## O que aconteceu em 2020



### Nova diretoria

Demos as boas-vindas para a nova Diretoria Executiva composta por Lucas Nóbrega, Cesar Danieli e Rodrigo Barata.



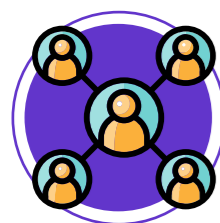
### Home office permanente

Adotamos o teletrabalho como nosso regime oficial de trabalho e mantivemos o atendimento presencial na Libertas.



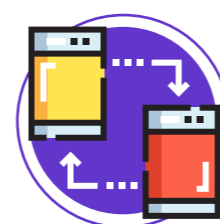
### Pandemia do coronavírus

Enfrentamos a maior crise de saúde dos últimos tempos e para resguardar a saúde dos colaboradores e participantes promovemos adequações nos espaços de trabalho e no setor de atendimento.



### Transformação cultural

Realizamos uma grande transformação cultural com a participação dos colaboradores. O resultado foi o novo desenho da nossa cultura organizacional, mais representativa e fidedigna aos nossos valores e objetivos estratégicos.



### Migração MGSPrev

Com o lançamento do plano de previdência MGSPrev foi aberto um processo voluntário de migração para os participantes do plano MGS RP-4. Devido à pandemia, realizamos uma ampla campanha de divulgação on-line. Como resultado 87% dos participantes optaram pela migração.



### R\$ 4 bilhões em recursos administrados

Atingimos em dezembro R\$ 4 bilhões em recursos administrados, motivo de muito orgulho por todo o time.



### Webinars e vídeos

Reforçamos nossos canais digitais para a disseminação de informações via vídeos e webinars.



### LGPD

Revisitamos nossos processos internos, com suporte de consultoria e grupo de trabalho, para atendimento à Lei Geral de Proteção de Dados.



## Quem somos

Nós somos a Fundação Libertas, uma entidade fechada de previdência complementar, sem fins lucrativos, com sede em Minas Gerais. Estamos comprometidos em oferecer proteção, qualidade de vida e segurança a mais de 27.000 pessoas.

Fazemos isso há mais de 43 anos, por meio da gestão de planos de previdência e planos de saúde vinculados às empresas patrocinadoras e aos órgãos de classe, os instituidores.






Estamos posicionados como o 40º maior fundo de pensão do Brasil, entre mais de 250 organizações, conforme o ranking da Associação Brasileira das Entidades Fechadas de Previdência Complementar (Abrapp).

## Nossos números

### Gestão Previdencial

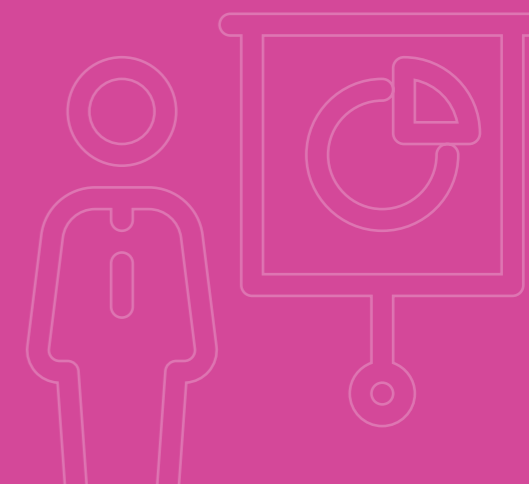
-  Mais de **R\$ 4 bilhões** de recursos administrados
-  **6** empresas patrocinadoras
-  **12** planos patrocinados
-  **1** plano instituído com **303** participantes e **10** instituidores
-  Mais de **17 mil** participantes ativos em fase de contribuição
-  **4.703** assistidos recebem aposentadorias e pensões
-  Mais de **20 mil** dependentes previdenciários
-  Arrecadamos mais de **R\$ 126 milhões** de contribuições
-  Pagamos quase **R\$ 168 milhões** em aposentadorias e pensões por ano

### Gestão de Saúde

-  **3** planos de saúde
-  **7.535** vidas, entre beneficiários e dependentes
-  **2** patrocinadoras\*
-  Mais de **R\$ 41 mil** pagos em despesas médicas no ano
-  Recebemos mais de **R\$ 57 mil** em mensalidades dos nossos beneficiários

\*O plano de saúde dos ex-servidores da MinasCaixa não possui patrocinadora, em razão da liquidação extrajudicial da autarquia, em 1991

QUEM SOMOS



- Sumário
- Mensagem da diretoria
- O que aconteceu em 2020
- Quem somos
- Governança corporativa
- Gestão estratégica
- Gestão de pessoas
- Gestão previdencial e atuarial
- Gestão de saúde
- Gestão financeira e de investimentos
- Cohab Saldado



## Quem somos

### Patrocinadores



### Instituidores



Associação dos Aposentados da Prodemge (Após-Prodemge)



Associação dos Empregados da COPASA – AECO



Associação dos Empregados da Cohab – MG – ASSEMCO



Associação dos Empregados da MGS – ASSEMGS



Associação dos Servidores do Instituto Mineiro de Agropecuária – ASSIMA



Associação dos Trabalhadores da Codemig – ATC



Fundação Libertas



Sindicato dos Trabalhadores nas Indústrias de Purificação e Distribuição de Água em Serviços de Esgotos do Estado de Minas Gerais - SINDÁGUA MG



Sindicato dos Servidores da Tributação, Fiscalização e Arrecadação do Estado de Minas Gerais – SINFFAZFISCO



Sindicato dos Trabalhadores em Processamento de Dados e Tecnologia da Informação do Estado de São Paulo - SINDPD



## Governança corporativa

### Confiança

Prestar contas sobre a gestão é parte indissociável do nosso dia a dia. Afinal, administramos recursos dos participantes. E, em previdência, é preciso ter uma estrutura de governança capaz de consolidar a confiança entre as partes envolvidas, o que requer ações transparentes e respostas tempestivas.

### Integridade

Entendemos que uma organização é construída por pessoas, pelas relações entre elas e pela interação de todos com a sociedade. Acreditamos que é nossa obrigação estarmos alinhados com princípios que fortalecem a transparência e a ética.

Comprometidos com este propósito, em julho de 2020, estruturamos a

Gerência de Compliance, a fim de atuar, mais fortemente, na conduta da empresa e na adequação às normas dos órgãos de regulamentação. O objetivo é abranger todos os processos da Libertas nesse conjunto de ações e comportamentos, a fim de que estejamos aderentes às leis, às normas, aos procedimentos e às boas práticas.

Nesse sentido, uma série de ações foram desenvolvidas, como: a atualização do Código de Conduta e Ética, a revisão de processos, a elaboração de novas políticas, normas e procedimentos e a gestão de riscos de compliance, além do aprimoramento da cultura de transparência e integridade, por meio de uma série de comunicações.

# INTEGRIDADE



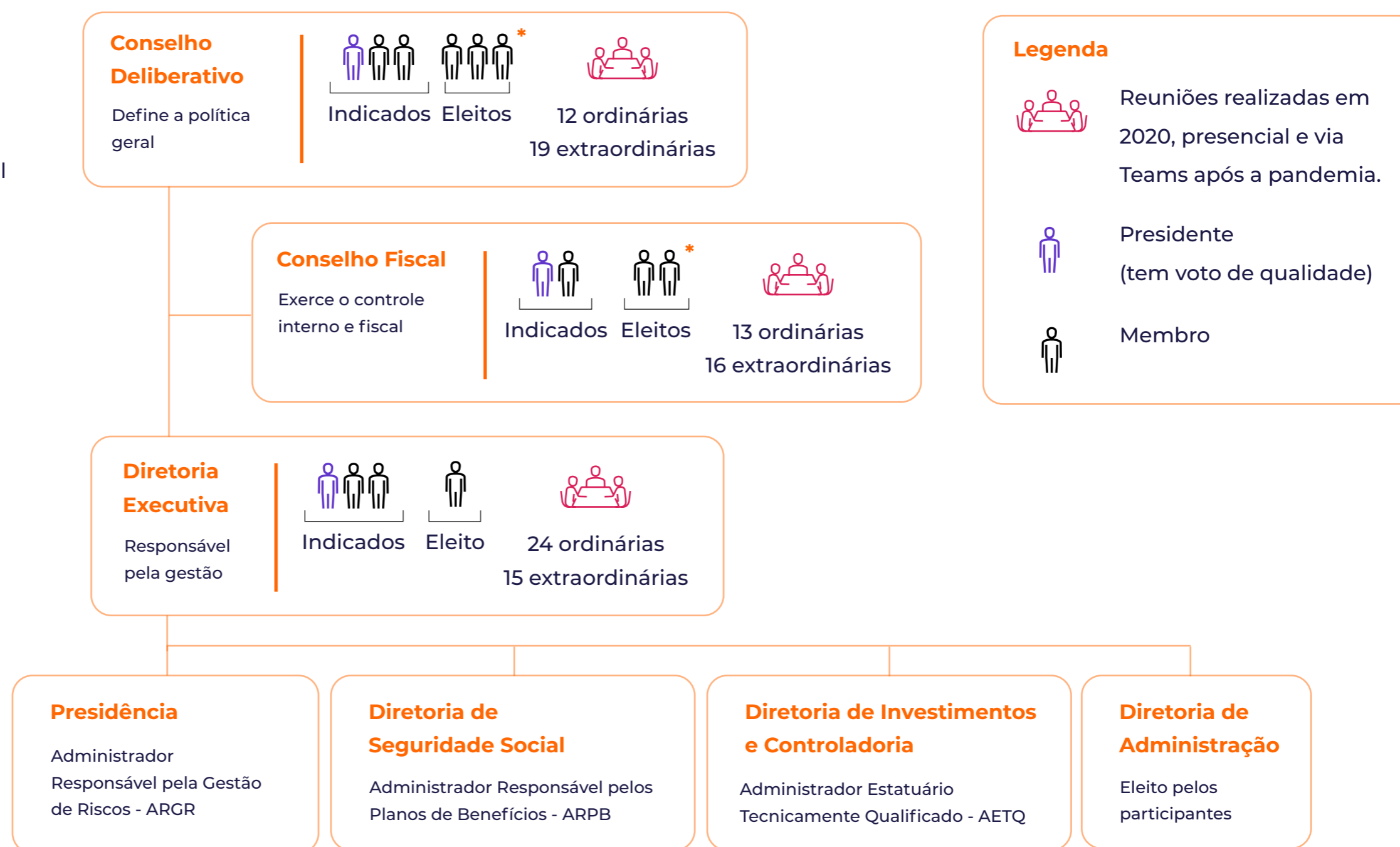


## Governança corporativa

### Estrutura organizacional

#### Orgãos estatutários

Contamos com uma estrutura de governança corporativa formada por Conselho Deliberativo, Conselho Fiscal e Diretoria Executiva, que são os órgãos de gestão e fiscalização da organização.



\* Indicados e eleitos possuem seus respectivos suplentes.



## Governança corporativa

### Comitês

Para assessorar os Conselhos ou a Diretoria Executiva na condução de suas atividades foram criados os comitês, que têm natureza deliberativa ou consultiva. São fóruns de discussão com atribuições específicas para a análise sobre determinadas matérias estratégicas.



### Comitê de Investimentos

Tem por objetivo acompanhar e avaliar os investimentos e desinvestimentos da Fundação, em conformidade com a legislação e os normativos internos.



### Comitê de Conduta e Ética

É responsável por administrar e supervisionar a aplicação e a observância do nosso Código de Conduta e Ética.



### Comitê de Asset Liability Management (ALM)

Tem a finalidade de realizar o acompanhamento sistemático do ativo e do passivo dos nossos planos administrados.

# COMITÊS



## Governança corporativa

### Lei Geral de Proteção de Dados

#### O dado é seu, a proteção é nossa

A Lei Geral de Proteção de Dados entrou em vigor com o objetivo de garantir proteção aos cidadãos em relação aos seus dados pessoais, ao mesmo tempo que vem trazendo maior segurança jurídica, transparência e responsabilidade social nas relações empresariais. Estamos trabalhando para nos adequarmos integralmente às exigências da nova lei com apoio de consultoria especializada e grupo de trabalho interno.

#### O que já fizemos:



• Política de privacidade e de cookies disponíveis no site e no portal, em conformidade com os direitos dos titulares de dados.



• Adaptação de termos e contratos junto aos clientes, fornecedores e prestadores de serviços;



• Redefinição da Política de Segurança da Informação;



• Revisão dos filtros de conteúdo web (política de navegação da internet);



• Promoção de cursos para capacitação e conscientização de todo o time;



• Contratação e início do processo de implantação de plataforma voltada para gestão do programa de privacidade;



• Mapeamento dos fluxos de dados pessoais, matrizes de riscos e seus respectivos controles;



• Indicação da figura do DPO (Data Protection Officer), profissional encarregado pela proteção de dados na Fundação;

# LGPD



## Gestão estratégica

### Planejamento Estratégico

#### Princípios que norteiam nossas ações

Um dos grandes destaques na condução do Planejamento Estratégico 2020/ 2021 foi o envolvimento de todos os colaboradores durante o processo. O objetivo foi possibilitar que cada colaborador pudesse, de alguma maneira, se enxergar na construção de uma Libertas mais eficiente e mais ágil.

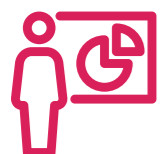
Além disso, outra novidade é a conciliação entre duas metodologias distintas: uma tradicional, por meio do *Balanced Scorecard* (BSC) e uma moderna e ágil, via *Objectives and Key Results* (OKRs). Enquanto os objetivos nos direcionam para uma grande meta e missão, os key results auxiliam a tornar isso real.

Como resultado de diversos workshops on-line com lideranças, diretores, conselheiros, colaboradores e profissionais de mercado, definimos o nosso mapa estratégico, que mostra os nossos objetivos no médio e no longo prazo, de forma clara. É o GPS que nos orienta acerca do melhor trajeto a ser seguido. O trabalho está sendo acompanhado por meio de encontros quinzenais, mensais, trimestrais e semestrais entre as equipes, os gestores e os diretores.

# PLANEJEU

Confira o ciclo de debates do Planejamento Estratégico em nosso canal do YouTube e na página oficial





## Gestão estratégica

### Mapa estratégico



### Objetivos estratégicos



#### Resultados

- Promover o equilíbrio atuarial e financeiro dos planos BD.
- Promover o equilíbrio financeiro dos planos CD patrocinados e instituídos.
- Promover o equilíbrio atuarial e financeiro dos planos assistenciais.
- Propiciar a gestão administrativa eficiente no longo prazo.



#### Processos Internos

- Promover a transformação e inclusão digital, qualificando e intensificando o uso das tecnologias.
- Fortalecer o ambiente de Governança, Compliance e Riscos.
- Modernizar, desburocratizar e simplificar processos, sem prejuízo do Ato Regular de Gestão.



#### Aprendizados & Crescimento

- Mobilizar e desenvolver as competências técnicas e comportamentais dos colaboradores para as necessidades atuais e futuras.
- Promover clima organizacional favorável, com eficiência e meritocracia.



#### Cliente/Mercado

- Aprimorar a efetiva comunicação e o relacionamento, elevando o nível de percepção e satisfação dos clientes.
- Diversificar, racionalizar e criar novos produtos e serviços com custos acessíveis.



## Gestão estratégica

### Gerenciamento de riscos

Trabalhamos, de maneira preventiva, a fim de propiciar um ambiente operacional mais seguro e eficiente.

Com a colaboração ativa da Gerência de Controles Internos e Riscos, demos continuidade ao trabalho iniciado em 2019, com foco no mapeamento e no acompanhamento dos riscos junto às áreas de negócio. No 1º semestre, foram mapeados 441 riscos resultantes, distribuídos entre: satisfatório, mediano e comprometido. Planos de ação foram desenvolvidos pelas áreas e estão sendo

acompanhados para o tratamento daqueles riscos comprometidos. Em relação aos riscos de investimentos, a atividade de identificar, analisar e monitorar os riscos foi designada à Gerência de Controles Internos e Riscos, ligada diretamente ao Diretor-presidente, que responde pela figura do Administrador Responsável pela Gestão de Riscos (ARGR). O novo alinhamento substituiu o Comitê de Gestão de Riscos, dada à complexidade e ao porte da organização.

### Contratações para 2021



• Contratamos um sistema integrado de Governança, Riscos e Compliance (GRC) para integrar as áreas de Controles Internos e Riscos, Auditoria Interna e Compliance.



• Também firmamos contrato com uma nova consultoria especializada, para revisão da matriz de riscos atual, assessoria na confecção dos relatórios de Controles Internos do Conselho Fiscal e programa de treinamento, com a finalidade de disseminar o tema Gestão Baseada em Riscos junto às áreas.



## Gestão estratégica

### Comunicação

Com os impactos do distanciamento social, a comunicação com o participante se tornou um desafio ainda maior. Investimos nos canais digitais, como redes sociais, e-mails, vídeos e *webinars* para encurtar à distância e manter os participantes bem informados.

COMUNICAÇÃO

#### f Facebook

Abordamos diversos temas, como: transformação cultural, cuidados com a Covid-19, campanha de migração, educação previdenciária e campanhas de saúde, entre outros.

#### Instagram

Foi a rede mais utilizada no ano. Publicamos conteúdos da nossa rotina de trabalho, como treinamentos e eventos, cuidados com a Covid-19, migração MGSPrev e promoção à saúde.

#### in LinkedIn

Entramos no LinkedIn em janeiro e, em dezembro, já tínhamos conquistado mais de 4 mil seguidores. Nesta mídia, divulgamos nossas vagas, assim como ações internas e treinamentos.

#### YouTube

Realizamos *webinars* com transmissão ao vivo pela rede social, além de outros eventos virtuais. Veja mais no item Educação financeira e previdenciária.

Publicações: **87**  
 Interações: **2.178**  
 Seguidores: **257**  
 Alcance: **11.043** usuários

Publicações: **102**  
 Seguidores: **1.020**  
 Média de crescimento: **52%**  
 Interações: **6.013**  
 Alcance: **40.909** usuários

Seguidores: **4.358**  
 Média de crescimento: **363%**  
 Interações: **5.881**  
 Alcance: **74.085** pessoas

Publicações: **17**  
 Seguidores: **440**  
 Visualizações **5.985**



## Gestão estratégica

### Comunicação



#### Site

O site da Libertas ([www.fundacaolibertas.com.br](http://www.fundacaolibertas.com.br)) obteve 143.395 acessos e mais de 350.000 visualizações, o que representa uma média de 11 mil visitas por mês. As páginas mais visitadas foram: consulta à rede credenciada dos planos de saúde, acesso ao prestador de serviços e empréstimo. A área restrita do participante (Autoatendimento) obteve 111.773 acessos e 551.030 visualizações, uma média de 9 mil visitas por mês.



#### E-mail marketing

Os e-mails marketing foram nossos grandes propagadores de informação em 2020. Enviamos um total de 505.203 e-mails, com uma taxa média de abertura de 35%. O resultado representa um aumento de 270 mil envios em relação aos feitos em 2019. Informamos sobre: funcionamento da Libertas, atendimento presencial por agendamento, Covid-19, LGPD, atualização cadastral, VocêPrev, empréstimos, migração e investimentos, dentre outros.

**O SEU CADASTRO NA LIBERTAS ESTÁ ATUALIZADO?**

Imagina se a resposta é não, e temos algo importante para comunicar a você? Não deixe isso acontecer.


Ter seus dados atualizados é fundamental para mantermos você bem informado sobre tudo o que acontece na Libertas.

**É FÁCIL. ESCOLHA A MELHOR MANEIRA PARA ATUALIZAR SUAS INFORMAÇÕES.**

- Enviar um e-mail contendo: nome, cpf, telefone celular, e-mail pessoal e comercial e endereço completo para: [relacionamento@fundacaolibertas.com.br](mailto:relacionamento@fundacaolibertas.com.br)
- Pelo 0800 704 3700 / (51) 2111-3700
- Ou clique aqui para atualizar via Formulário Eletrônico

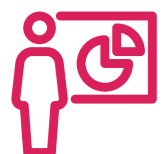
Compartilhe e dê um toque no seu colega que também contribui para a **Fundação Libertas**.

\*As informações coletadas serão de uso exclusivo para informações referentes aos planos de previdência e/ou assistenciais contratados.


**E-mail enviado sobre atualização cadastral aos participantes.**



- Sumário
- Mensagem da diretoria
- O que aconteceu em 2020
- Quem somos
- Governança corporativa
- Gestão estratégica
- Gestão de pessoas
- Gestão previdencial e atuarial
- Gestão de saúde
- Gestão financeira e de investimentos
- Cohab Saldado



## Gestão estratégica

### Educação financeira e previdenciária

As ações de fomento à educação financeira e previdenciária foram realizadas via meios digitais e exploradas em nosso site e nas redes sociais.



### Vídeos/ Webinars

Nossos técnicos gravaram uma série de vídeos para levantar temas como: vantagens do plano de previdência, benefícios dos planos, importância da contribuição voluntária e resultados dos investimentos, dentre outros. Além do material gravado, também realizamos alguns *webinars* ao vivo, direto do canal do YouTube.



### Pílulas de educação previdenciária e financeira

A fim de promover conteúdos mais detalhados sobre alguns conceitos de investimentos e finanças, em 6 de outubro, lançamos as Pílulas de Educação Previdenciária e Financeira. São vídeos sobre governança, renda fixa, risco e volatilidade, fundos imobiliários, dentre outros. O material é publicado no YouTube e em nossas redes sociais.

# EDUCAÇÃO



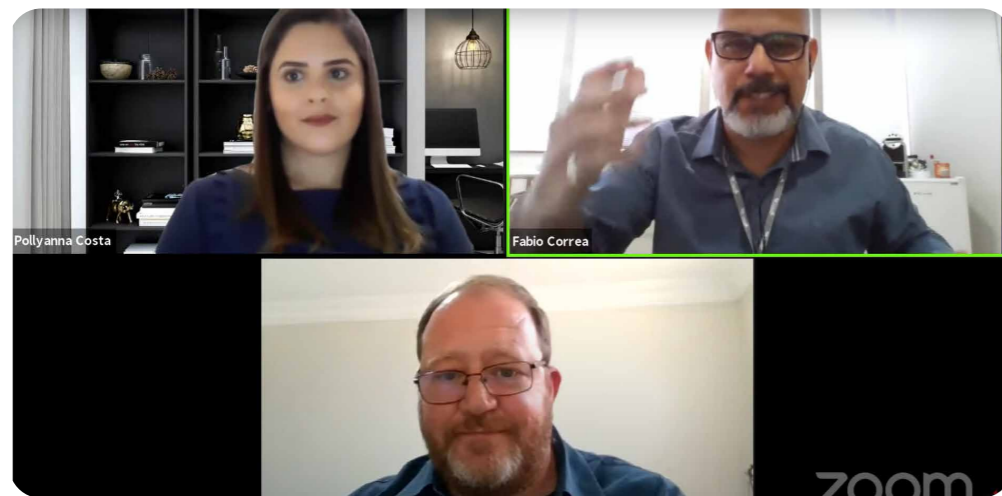
A *webinar* do Planejamento Estratégico foi exibida no canal do YouTube com mais de 5 horas de duração.

- Sumário
- Mensagem da diretoria
- O que aconteceu em 2020
- Quem somos
- Governança corporativa
- Gestão estratégica
- Gestão de pessoas
- Gestão previdencial e atuarial
- Gestão de saúde
- Gestão financeira e de investimentos
- Cohab Saldado



## Gestão estratégica

### Educação financeira e previdenciária



Webinar para divulgação da campanha Recalculando a Rota com o time da diretoria de Seguridade Social.



A Webinar Governança e Funcionamento da Previdência Privada teve 629 visualizações no YouTube.



A live sobre o processo de migração MGSPrev foi a mais visualizada em 2020 com 1.148 views.



Vídeo sobre Resultados do Investimentos em agosto de 2020 com 825 visualizações.



## Gestão estratégica

### Educação financeira e previdenciária

#### Campanhas

#### Migração: MGSPrev

Em razão do lançamento de um novo plano de previdência para os colaboradores da MGS, em 26 de fevereiro, iniciamos a campanha de migração para o plano MGSPrev. Na prática, o antigo plano (RP-4) deixou de receber contribuições de participantes e da MGS a partir de 1º de janeiro de 2020, devido ao saldamento do plano em 13 de dezembro de 2019.

Por conta da pandemia, uma grande mobilização do atendimento foi feita com os participantes para o esclarecimento de dúvidas por telefone ou mediante agendamento prévio. A campanha de comunicação utilizou os próprios colaboradores da MGS para maior engajamento.

#### Números



**4.268** participantes e aposentados impactados



Atendimento a mais de **95%** do público a ser atingido.



**87%** dos participantes ativos optaram pela migração



**58%** dos assistidos optaram pela migração



**1.982** atendimentos presenciais por agendamento



**82%** de participantes e assistidos inscritos no novo plano

# MIGRAÇÃO



O gerente previdencial Fábio Correa em palestra, antes da pandemia, na Defensoria Pública de Belo Horizonte durante a campanha de migração.



## Gestão estratégica

### Educação financeira e previdenciária



**Guia: como migrar para o MGSPrev - E-book** produzido, inicialmente, para as lideranças da MGS incentivarem seus liderados no processo de migração. Posteriormente, o material foi divulgado para todos os participantes.



**Revistinha MGSPREV -** A revistinha ilustrada explicou de forma didática o processo de mudança do antigo plano para o MGSPREV. Por meio dos diálogos entre os personagens Clara e João, o colaborador da MGS se informou sobre os benefícios em migrar para o MGSPREV. A campanha de migração terminou dia 9 de outubro de 2020.



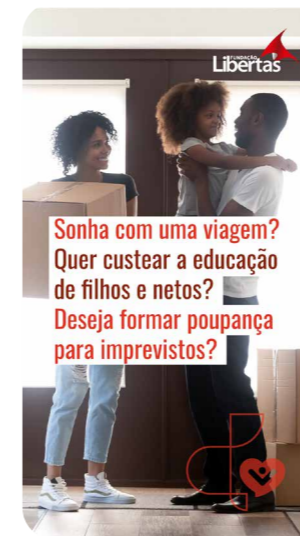
## Gestão estratégica

### Educação financeira e previdenciária

#### Recalculando a rota

Realizada anualmente em agosto, setembro, outubro e dezembro, a campanha tem por objetivo estimular os participantes dos planos de Contribuição Definida a repensar o planejamento da previdência privada na Libertas, caso não estejam no limite máximo paritário da empresa patrocinadora. O objetivo é aumentar o percentual de contribuição e, conseqüentemente, o saldo de contas previdenciário. O mote da campanha em 2020 foi: “Seu esforço vale por 2”.

COPASA Libertas  
 No **Novo Plano Copasa,**  
**O SEU ESFORÇO VALE POR DOIS!**  
 Não deixe seu futuro para depois.  
**RECALCULANDO A ROTA**



#### VocêPrev

Ao longo do ano, reforçamos em nossos canais de comunicação as vantagens em aderir ao VocêPrev, um plano voltado para participantes e familiares, a partir de R\$ 73 mensais. Nosso objetivo é atingir cada vez mais pessoas e contribuir para o planejamento financeiro não apenas dos nossos participantes, mas também dos seus familiares. Confira os detalhes do plano no caderno VocêPrev.

#### Contribuição voluntária

Campanha de conscientização sobre a vantagem fiscal no abatimento do Imposto de Renda, uma vez que é possível deduzir as contribuições para a previdência privada até o limite de 12% dos rendimentos brutos. Em novembro, a Libertas alertou os participantes que ainda não tinham atingido o percentual máximo, para que pudessem fazer uma contribuição voluntária. Em 2020, foram realizados 60 aportes extras nos planos, o que, após a campanha, acarretou um volume financeiro de mais de R\$ 254 mil e um total anual de R\$ 354.427,35.



## Gestão estratégica

### Relacionamento com o participante

No dia 8 de março, em razão do agravamento da Covid-19 em Minas Gerais e em cumprimento ao decreto da Prefeitura de Belo Horizonte, suspendemos os

atendimentos presenciais na sede. No retorno parcial do atendimento via agendamento seguimos todos os protocolos de segurança recomendados pela Agência Nacional de Saúde

Suplementar (ANS) e a Organização Mundial da Saúde (OMS). Ao final do ano, o 0800 e o e-mail foram os canais mais utilizados para o atendimento ao participante.

### Números do atendimento

Registramos 68.385 atendimentos aos participantes, assistidos e beneficiários dos planos de saúde. O atendimento telefônico, que já era o canal mais procurado, recebeu 55.902 ligações no ano, um aumento de 31% em relação a 2019. Foi uma média de 202 ligações por dia. Já o atendimento via e-mail foi o segundo mais utilizado, com aproximadamente 7.110 solicitações, seguido do presencial com 5.373 atendimentos.

### Atendimento presencial por agendamento

Iniciamos o atendimento presencial com hora marcada, cumprindo todas as regras de segurança. O participante que desejasse falar com a gente podia agendar, via site ou telefone, sua ida à Libertas. De 27 de julho a 31 de dezembro, realizamos 2.195 atendimentos nesse formato.

Assuntos mais procurados:

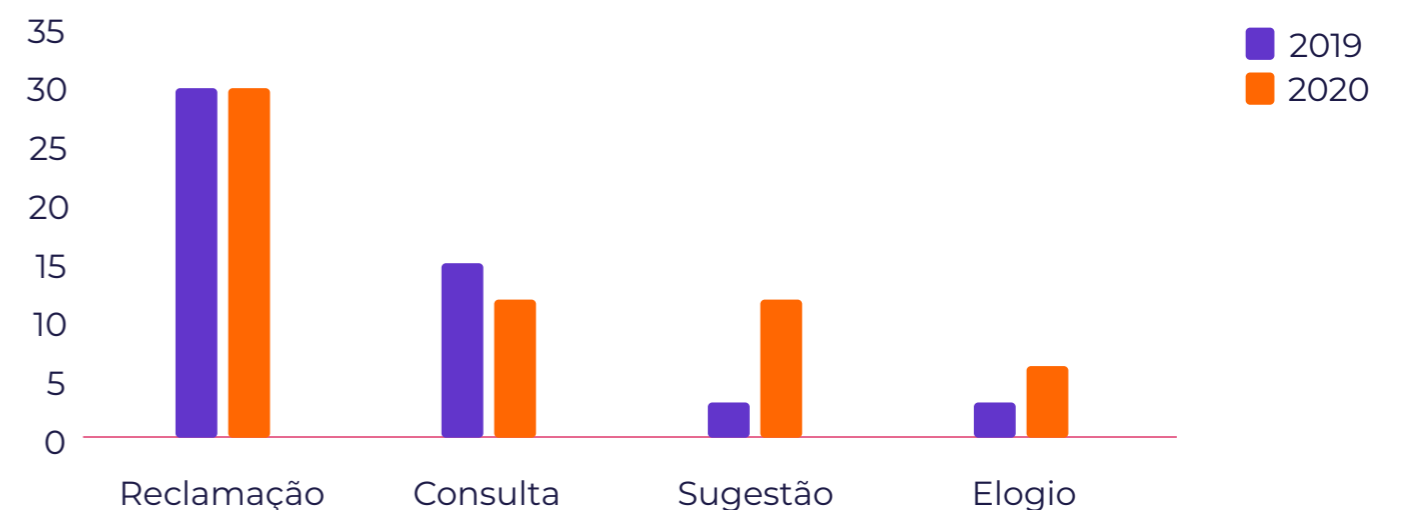


- Empréstimo **30%**
- Boleto **25%**
- Orientações previdenciais **23%**
- Planos de saúde **22%**

### Ouvidoria

A Ouvidoria recebeu e acompanhou 48 ocorrências no ano, um percentual 11% maior do que o de 2019. O canal recebe reclamações, sugestões, elogios e solicitações. Nosso objetivo é buscar melhorias no atendimento prestado e mitigar conflitos entre participantes, beneficiários e a Fundação.

#### Distribuição de ocorrências por opção





## Gestão de pessoas

### Perfil Libertas

Foi um ano de grandes mudanças internas e avanços marcantes na Libertas. Realizamos uma imensa transformação cultural, migramos para o regime de teletrabalho,

começamos a utilizar metodologias ágeis e investimos ainda mais em capacitação e retenção de talentos.

E tudo isso com o objetivo de

fortalecer o que está em nosso DNA: o compromisso em oferecer um atendimento de excelência aos mais de 27.000 participantes e beneficiários. **#vemcomagente**



#### Time

**113** colaboradores, em 30/12/2020

**15** estagiários selecionados em processo 100% on-line

Colaboradores em mais de **5** Estados do Brasil



#### Número de colaboradores por geração



#### Treinamento e desenvolvimento

**42** horas de treinamento, média por colaborador

- 9** bolsas de estudo
- 11** bolsas de inglês
- 32** horas de mentoria para alta gestão



#### Gênero

**53%** Mulheres **47%** homens

Alta liderança:

**50%** Mulheres **50%** homens



## Gestão de pessoas

### Home office

Em setembro, após 5 meses trabalhando de casa, anunciamos oficialmente o teletrabalho como definitivo. Para nossa alegria, o teletrabalho foi aprovado por 84% dos colaboradores, segundo pesquisa interna realizada pela área de Recursos Humanos.

### Programa saúde em casa

Buscamos oferecer um ambiente mais confortável e seguro para o trabalho em casa. Por isso, entregamos aos colaboradores um kit ergonômico completo, com poltrona certificada, suporte para notebook, teclado e mouse. O programa conta também com ginástica laboral on-line e consultas com nutricionistas.

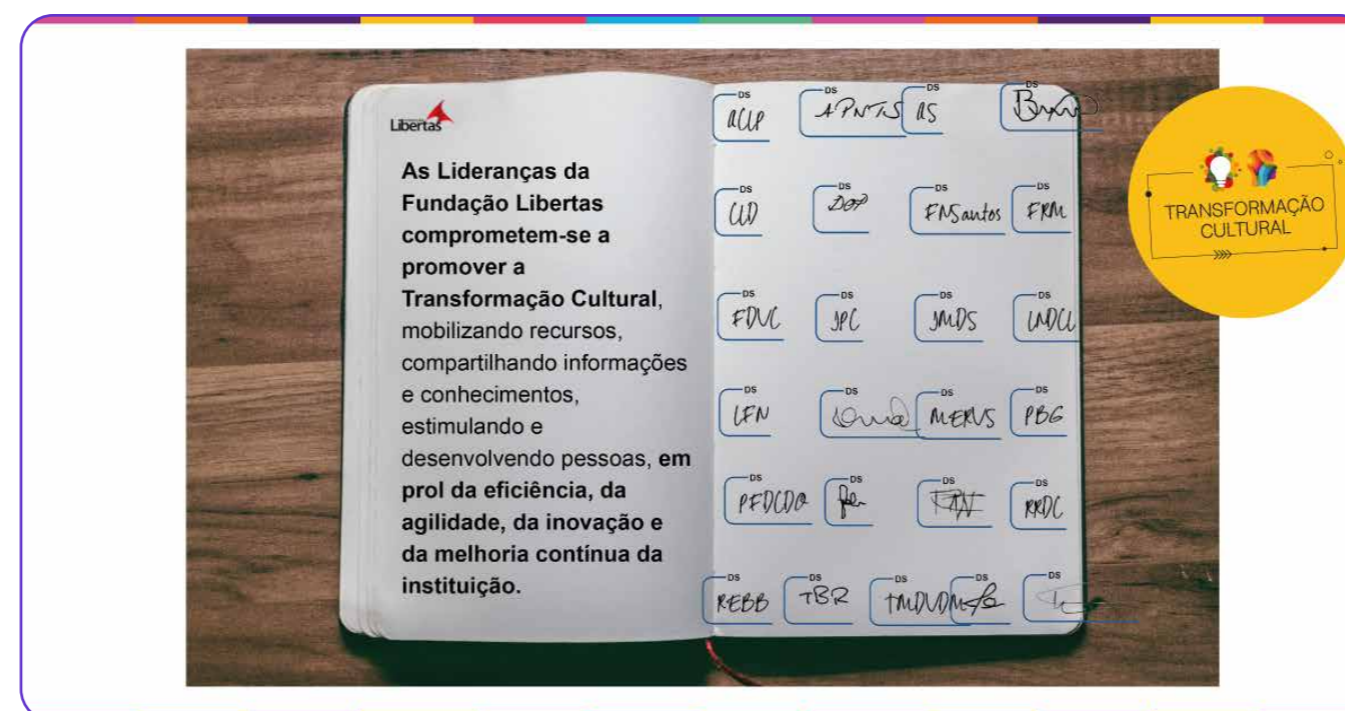
### Transformação cultural

Entre agosto e dezembro, iniciamos um profundo mergulho em nossa cultura. Em uma jornada rumo a uma empresa mais horizontal, colaborativa e moderna, os colaboradores foram os #protagonistasdatransformação. Promovemos dezenas de workshops, questionários, reuniões em grupo e muitas reflexões lideradas pela

consultoria Iconee, para ter como resultado o diagnóstico da cultura instalada e o desenho da nossa nova cultura.

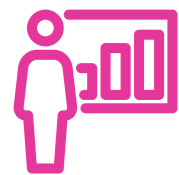
Com muitas trocas entre a liderança, os colaboradores e a alta gestão, produzimos o manifesto da cultura com os novos valores: ética, transparência, equidade, foco no

cliente, foco em resultados sustentáveis, senso de equipe e inovação. O momento agora é de colocar os conceitos em prática, para que esses novos valores sejam, ainda mais, percebidos por você, participante e beneficiário! Para cada um dos valores, estão sendo desenvolvidas uma série de iniciativas, que acontecem ao longo de 2021.



◀ Compromisso firmado por toda a liderança para a condução dos trabalhos.



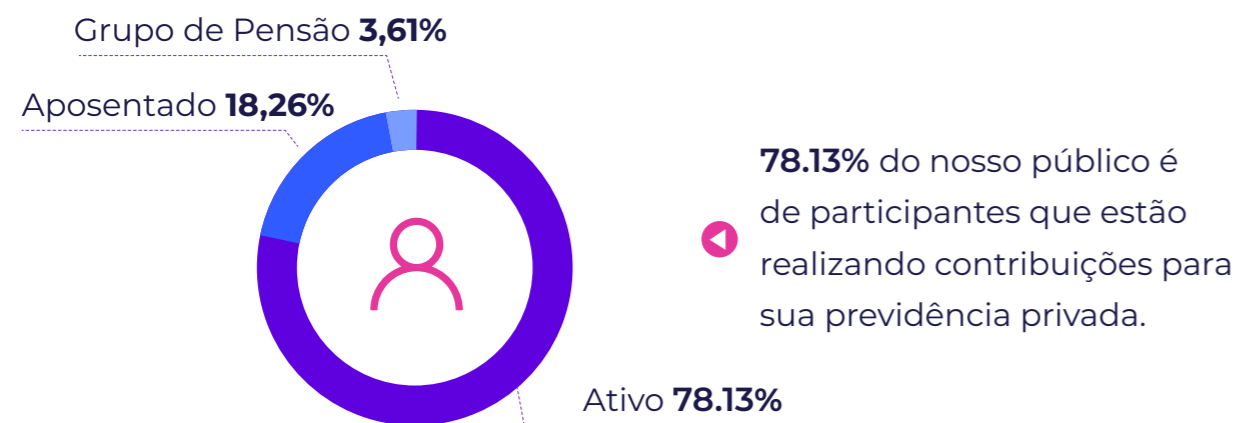


## Gestão previdencial e atuarial

### Perfis populacionais

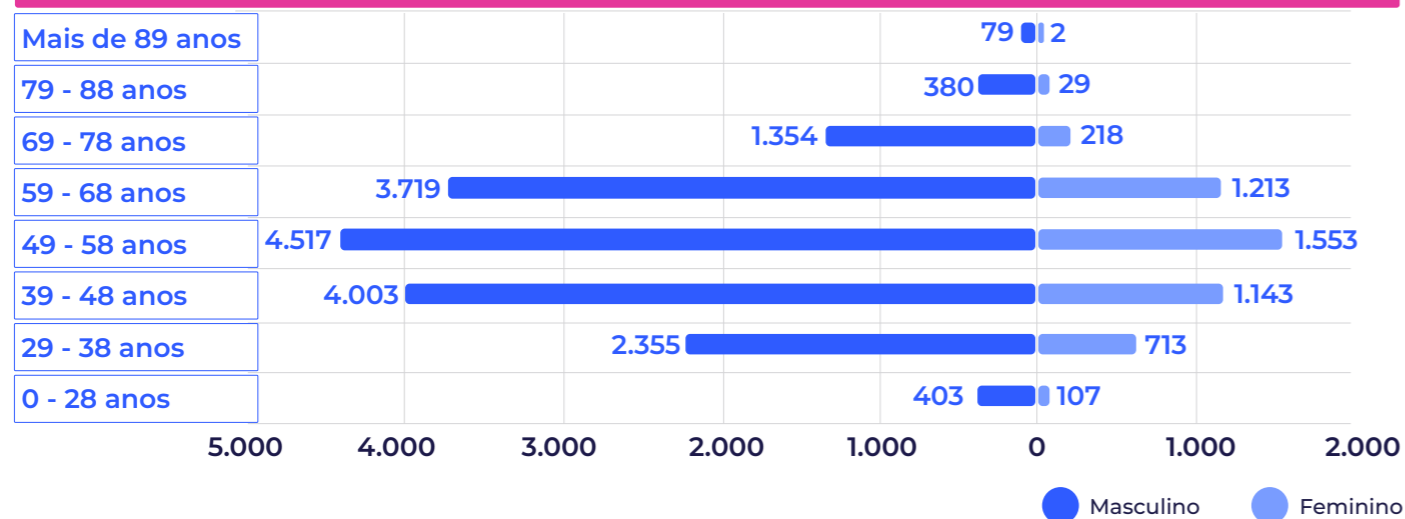
Confira, a seguir, o perfil dos mais de 21.700 participantes, aposentados e pensionistas.

#### Percentual de participantes e assistidos



A maior parcela está na faixa etária de 49-58 anos e é do sexo masculino. ▼

#### Distribuição por sexo e idade - ativos e assistidos



Fonte: Fundação Libertas/DISE/CECAT

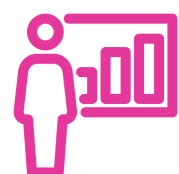
Fonte: Fundação Libertas/CECAT

#### Distribuição de participantes ativos, aposentados e grupos de pensão por plano e patrocinador/ instituidor

|                         | Ativo         | Aposentado   | Pensionista | Total         | Percentual de participação do patrocinador/ instituidor |
|-------------------------|---------------|--------------|-------------|---------------|---|
| <b>Codemge</b>          | <b>174</b>    | <b>27</b>    | <b>9</b>    | <b>210</b>    | <b>0,96%</b>  |
| CodemigPrev (CD)        | 174           | 27           | 9           | 210           |   |
| <b>Cohab Minas</b>      | <b>119</b>    | <b>38</b>    | <b>21</b>   | <b>178</b>    | <b>0,82%</b>  |
| Cohab Saldado (BD)      | 33            | 35           | 21          | 89            |   |
| CohabPrev (CD)          | 86            | 3            | -           | 89            |   |
| <b>Copasa</b>           | <b>11.454</b> | <b>3.022</b> | <b>725</b>  | <b>15.201</b> | <b>69,77%</b>   |
| Copasa (BD)             | 105           | 159          | 130         | 394           |   |
| Copasa Saldado (BD)     | 1.096         | 1.958        | 521         | 3.575         |   |
| Novo Plano Copasa (CD)  | 10.253        | 905          | 74          | 11.232        |   |
| <b>Libertas</b>         | <b>126</b>    | <b>41</b>    | <b>4</b>    | <b>171</b>    | <b>0,78%</b>  |
| CDPrev (CD)             | 126           | 41           | 4           | 171           |   |
| <b>MGS</b>              | <b>3.980</b>  | <b>486</b>   | <b>-</b>    | <b>4.466</b>  | <b>20,50%</b>   |
| MGS (BD)                | 478           | 209          | -           | 687           |   |
| MGSPrev (CD)            | 3.502         | 277          | -           | 3.779         |   |
| <b>Prodemge</b>         | <b>867</b>    | <b>365</b>   | <b>27</b>   | <b>1.259</b>  | <b>5,78%</b>  |
| Prodemge RP5-II (BD)    | 4             | 10           | 4           | 18            |   |
| Prodemge Saldado (BD)   | 8             | 145          | 17          | 170           |   |
| ProdemgePrev (CD)       | 855           | 210          | 6           | 1.071         |   |
| <b>Plano instituído</b> | <b>303</b>    | <b>-</b>     | <b>-</b>    | <b>303</b>    | <b>1,39%</b>  |
| VocêPrev (CD)           | 303           | -            | -           | 303           |   |

(ref.: Avaliação Atuarial - dezembro/ 20)

Fonte: Fundação Libertas/CECAT



## Gestão previdencial e atuarial

### Aposentadorias e pensões

Em 2020, pagamos quase R\$ 168 milhões em aposentadorias e pensões.

| Total de benefícios pagos por plano              |                       |                |
|--|-----------------------|----------------|
| Planos de Contribuição Definida (CD)             | Valores pagos (R\$)   | Percentual     |
| Novo Plano Copasa                                | 49.650.767,36         | 61,09%         |
| ProdemgePrev                                     | 22.274.476,78         | 27,41%         |
| CohabPrev  | 38.591,73             | 0,05%          |
| CDPrev   | 3.180.442,79          | 3,91%          |
| CodemigPrev                                      | 4.262.900,46          | 5,25%          |
| MGSPrev  | 1.866.180,40          | 2,30%          |
| <b>Total</b>                                     | <b>81.273.359,52</b>  | <b>100,00%</b> |
| Planos de Benefício Definido (BD) e Saldado (SD) | Valores pagos (R\$)   | Percentual     |
| Copasa Fechado (RP1)                             | 3.168.267,18          | 3,66%          |
| Copasa Saldado                                   | 68.931.272,19         | 79,65%         |
| Prodemge BD Fechado (RP5-II)                     | 535.498,42            | 0,62%          |
| Prodemge Saldado                                 | 9.693.461,58          | 11,20%         |
| Cohab Saldado                                    | 2.943.330,87          | 3,40%          |
| MGS Saldado (RP4)                                | 1.272.816,36          | 1,47%          |
| <b>Total</b>                                     | <b>86.544.646,60</b>  | <b>100%</b>    |
| <b>Benefícios pagos (CD, BD e SD)</b>            | <b>167.818.006,12</b> |                |

Fonte: Fundação Libertas/GEPRE

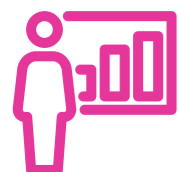
| Aposentadorias e pensões por prazo de recebimento |                  |
|---|------------------|
| Prazo   | Nº de benefícios |
| Vitalício (BD/ Saldado) <sup>1</sup>              | 3.175            |
| Prazo indeterminado                               | 548              |
| Até 10 anos                                       | 735              |
| De 11 a 20 anos                                   | 198              |
| De 21 a 35 anos                                   | 47               |
| <b>Total</b>                                      | <b>4.703</b>     |

<sup>1</sup>Benefícios pagos nos planos de benefício definido, inclusive planos saldados, exceto auxílio-doença, auxílio-acidente e pecúlio.

| Total de benefícios concedidos        |                  |             |
|---------------------------------------|------------------|-------------|
| Tipo                                  | Nº de benefícios | Proporção   |
| Aposentadoria                         | 111              | 40,36%      |
| Aposentadoria por invalidez           | 5                | 1,82%       |
| Auxílio-doença e acidente de trabalho | 92               | 33,45%      |
| Pecúlio                               | 24               | 8,73%       |
| Pensão                                | 43               | 15,64%      |
| <b>Total</b>                          | <b>275</b>       | <b>100%</b> |

Fonte: Fundação Libertas/GEPRE

Fonte: Fundação Libertas/GEPRE



## Gestão previdencial e atuarial

### Total de pagamentos por tipo de benefício

| Tipo                                  | Valor pago (R\$)      |
|---------------------------------------|-----------------------|
| Aposentadoria                         | 131.379.258,89        |
| Aposentadoria por invalidez           | 13.682.256,02         |
| Auxílio-doença e acidente de trabalho | 150.559,69            |
| Pecúlio                               | 1.081.545,94          |
| Pensão                                | 21.524.385,57         |
| <b>Total</b>                          | <b>167.818.006,12</b> |

Fonte: Fundação Libertas/GEPRE

#### Fique por dentro :

O contracheque impresso passou a ser enviado exclusivamente mediante solicitação de aposentados e pensionistas. Tal informação estava sendo publicada

desde novembro de 2018 nos próprios contracheques, antes da suspensão de envio. As medidas visam dar mais segurança em relação às informações pessoais e, também, reduzir custos.

## Arrecadação

Os recursos dos planos de previdência patrocinados apresentaram, em 2020, crescimento superior a 3,5% em relação a 2019. Vale lembrar que a arrecadação é proveniente das contribuições realizadas pelos participantes e patrocinadoras.

### Recursos arrecadados - comparativo (R\$)

|                          | 2019                  | 2020                  |
|--------------------------|-----------------------|-----------------------|
| Planos CD                |                       |                       |
| Patrocinados             | 113.827.259,81        | 121.292.813,50        |
| VocêPrev                 | 596.394,93            | 773.174,21            |
| <b>Total</b>             | <b>114.423.654,74</b> | <b>122.065.987,71</b> |
| Planos BD                | 4.022.537,03          | 1.019.417,29          |
| Plano Saldado            | 3.508.347,84          | 3.595.164,78          |
| <b>Total</b>             | <b>7.530.884,87</b>   | <b>4.614.582,07</b>   |
| <b>Total arrecadado*</b> | <b>121.954.539,61</b> | <b>126.680.569,78</b> |

Planos de Contribuição Definida, incluindo VocêPrev.  
Planos de Benefício Definido.

\*Soma dos Planos CD, BD, Saldado, VocêPrev e contribuições voluntárias.

Fonte: Fundação Libertas/COARR





## Gestão de saúde

A pandemia do novo coronavírus, a maior crise sanitária dos últimos tempos, exigiu eficiência e agilidade, em especial do nosso setor de saúde. E, em um ano em que a vida esteve sob todos os holofotes, nós nos desafiamos para continuar proporcionando aquilo que mais prezamos: o acolhimento e a excelência.



## Nosso DNA

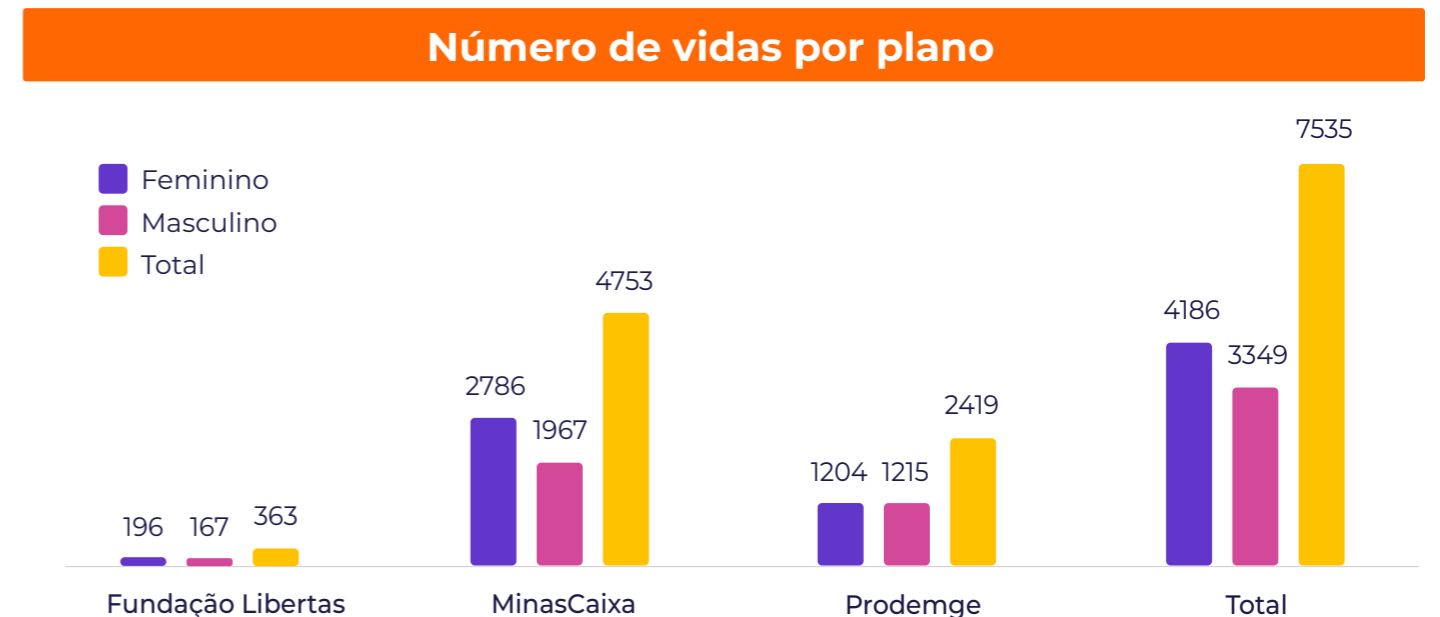
Acolhimento e excelência.

### Planos de saúde

| Número de vidas por plano |             |             |               |
|---------------------------|-------------|-------------|---------------|
| Planos de saúde           | 2020        | 2019        | Variação      |
| Fundação Libertas         | 363         | 331         | 9,67%         |
| MinasCaixa*               | 4753        | 5562        | -6,10%        |
| Prodemge                  | 2419        | 2430        | -0,45%        |
| <b>Total</b>              | <b>7535</b> | <b>7823</b> | <b>-3,68%</b> |

Fonte: Fundação Libertas/DISE/GEASI

\*Destinado à assistência dos ex-servidores da extinta MinasCaixa, liquidada extrajudicialmente em 1991  
A Fundação Libertas está registrada como operadora na Agência Nacional de Saúde Suplementar (ANS) sob o nº 37.821-6.



Fonte: Fundação Libertas/DISE/GEASI

O perfil da carteira apresenta predominância do gênero feminino. ▲





## Gestão de saúde

### Número de vidas por faixa etária e plano

|                   | 0 a 18 anos | 19 a 23 anos | 24 a 28 anos | 29 a 33 anos | 34 a 38 anos | 39 a 43 anos | 44 a 48 anos | 49 a 53 anos | 54 a 58 anos | 59 anos ou mais | Total       |
|-------------------|-------------|--------------|--------------|--------------|--------------|--------------|--------------|--------------|--------------|-----------------|-------------|
| Fundação Libertas | 68          | 25           | 23           | 32           | 41           | 44           | 19           | 24           | 21           | 66              | <b>363</b>  |
| MinasCaixa        | 229         | 138          | 170          | 219          | 220          | 202          | 96           | 97           | 443          | 2939            | <b>4753</b> |
| Prodemge          | 293         | 94           | 140          | 214          | 252          | 221          | 122          | 136          | 196          | 751             | <b>2419</b> |
| <b>Total</b>      | <b>590</b>  | <b>257</b>   | <b>333</b>   | <b>465</b>   | <b>513</b>   | <b>467</b>   | <b>237</b>   | <b>257</b>   | <b>660</b>   | <b>3756</b>     | <b>7535</b> |

Fonte: Fundação Libertas/DISE/GEASI

### Faixa etária

A concentração de beneficiários acima de 59 anos tem nos exigido um acompanhamento rigoroso das despesas e a adoção permanente de ações de educação com foco em prevenção e promoção da saúde. Para o atendimento da população mais madura, temos buscado o credenciamento de profissionais especializados, que possam prestar assistência pautados no perfil epidemiológico e nas necessidades da massa de beneficiários.

### Suspensão de reajuste

A Agência Nacional de Saúde Suplementar (ANS) deliberou a medida de suspensão de reajuste dos planos em 2020. Dessa forma, os beneficiários que tiveram seus contratos reajustados no ano passado voltaram a pagar as mensalidades com os valores anteriores a este reajuste. Ou seja, a parcela relativa ao reajuste por faixa etária (aplicado de janeiro a agosto de 2020) não foi cobrada nos meses de setembro a dezembro de 2020. Aos beneficiários do plano Ex-MinasCaixa também houve suspensão do reajuste por variação de custo, no mesmo período.





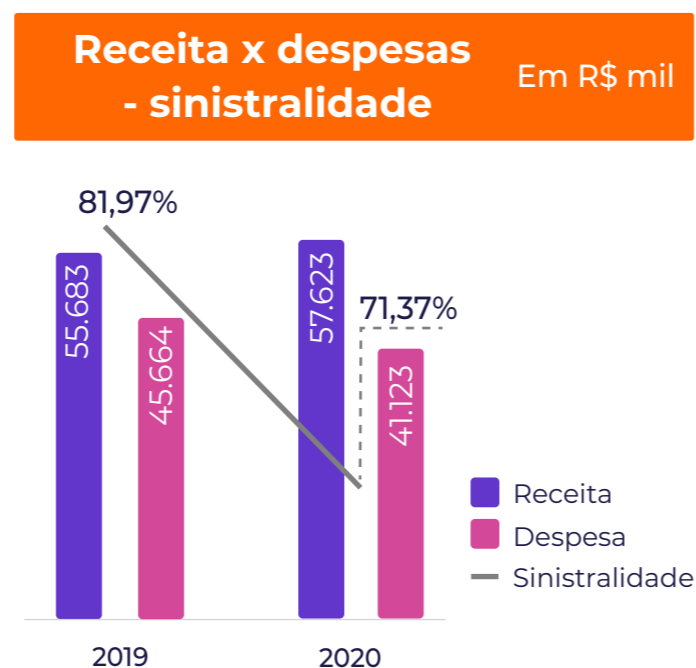
## Gestão de saúde

### Planos de saúde

#### Receita x despesas

Em 2020, houve uma diminuição dos atendimentos, causando uma redução das despesas assistenciais, algo que foi ocasionado pelo período pandêmico. Diante do novo cenário, a relação entre as receitas (mensalidades) e as despesas dos planos (consultas, exames, internações e cirurgias) foi menor em relação ao ano anterior. O plano superou a receita arrecadada em 2019, o que, na prática, significa a capacidade de honrar os

compromissos com os beneficiários, os médicos e a rede credenciada.



Fonte: Fundação Libertas/DISE/GEASI

### Atendimentos

#### Covid-19

Disponibilizamos uma enfermeira para a realização de atendimento telefônico exclusivo, coordenado por profissionais de saúde, para orientação, monitoramento e acompanhamento de casos com suspeita de contágio da Covid-19. Além destes atendimentos, realizamos diversas ações de conscientização on-line, em nosso site, nas redes sociais e por e-mail.

### Números



**56** pessoas acompanhadas via atendimento telefônico exclusivo



**36** internações, por suspeita ou confirmação do diagnóstico



**366** exames realizados\*

\* Pesquisa por RT-PCR (swab nasal) e Pesquisa de Anticorpos

Fonte: Fundação Libertas/DISE/GEASI





## Gestão de saúde

| Procedimentos médico-hospitalares |               | Em R\$ mil    |               |
|-----------------------------------|---------------|---------------|---------------|
| Tipo de procedimento              | 2020          | 2019          | Variação      |
| Consultas                         | 3.163         | 4.506         | -29,80%       |
| Terapias e exames                 | 10.649        | 12.258        | -13,13%       |
| Internações                       | 22.709        | 25.169        | -9,77%        |
| Outros                            | 4.602         | 3.732         | 23,31%        |
| <b>Total</b>                      | <b>41.123</b> | <b>45.665</b> | <b>-9,95%</b> |

Fonte: Fundação Libertas/DISE/GEASI

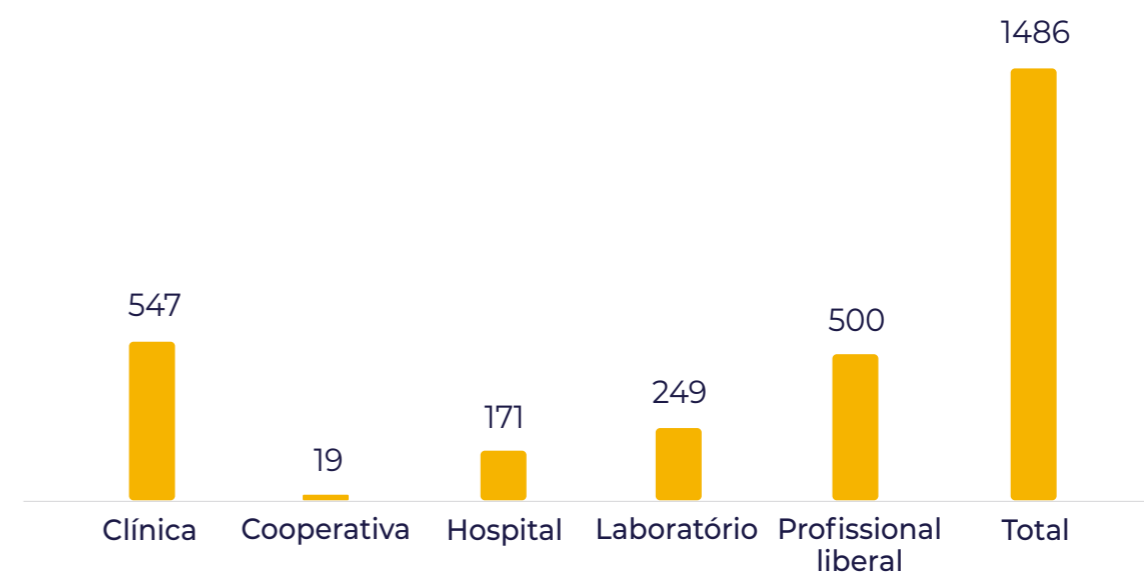
Houve uma queda no número de consultas, terapias, exames e internações ocasionadas pela pandemia e o distanciamento social. ▲

### Programa de redução de custos

Mesmo diante do cenário da Covid-19 e a consequente diminuição dos atendimentos, registramos inúmeras solicitações para a autorização de procedimentos que utilizam Órtese, Prótese e Materiais Especiais (OPMEs). O trabalho de negociação, realizado pela nossa enfermeira e sua equipe junto à rede credenciada, evitou que a despesa dos planos obtivesse um acréscimo de mais de 51%.

## Rede credenciada

### Número de credenciados por categoria



Fonte: Fundação Libertas/DISE/GEASI

Para a prestação de serviços médico-hospitalares fechamos o ano com 1.486 credenciados. ▲





## Gestão de saúde

### Prevenção e promoção da saúde

A fim de preservar a saúde e segurança dos nossos colaboradores e beneficiários, suspendemos as ações presenciais de promoção e prevenção à saúde. Entretanto, mantivemos as campanhas Outubro Rosa e Novembro Azul. Ambas tiveram baixa adesão, em razão da pandemia e do isolamento social.



#### Outubro Rosa

Com o objetivo de estimular a prevenção do câncer de mama, 258 beneficiárias (entre 50 e 69 anos e que não realizaram a mamografia nos últimos 2 anos) foram convidadas a fazer o exame e realizar determinadas consultas, sem a cobrança da coparticipação, entre outubro e dezembro. A adesão à campanha foi de 9,12%, o que representa 26 exames realizados.



#### Novembro Azul

A campanha teve a finalidade de estimular a prevenção do câncer de próstata. Foram convidados 561 beneficiários (acima dos 50 anos e que não haviam tido consulta urológica no ano anterior) para realizar o Antígeno Prostático Específico (PSA) e determinadas consultas, sem a cobrança da coparticipação. A adesão à campanha foi 7,66%, o que representa 43 beneficiários.

#### Conselho de Curadores

Para representar os nossos beneficiários, temos o apoio de um órgão de assessoramento: o Conselho de Curadores. Cada plano de saúde tem o seu Conselho, constituído de forma independente e formado por cinco membros. Em 2020, as reuniões foram realizadas via plataformas digitais.

PREVENÇÃO





## Gestão financeira e de investimentos

### Cenário macroeconômico: retrospectiva 2020

Iniciamos o ano com boas perspectivas internas, em função da aprovação da Reforma da Previdência, que aconteceu em novembro de 2019 e projetava uma economia nos cofres públicos de R\$ 800 bilhões, em 10 anos. No cenário internacional, o clima também era de otimismo, tendo em vista o bom momento das economias dos Estados Unidos (EUA) e da China.

No entanto, o início da pandemia no primeiro trimestre causou impactos catastróficos nas economias de, praticamente, todos os países. As nações começaram, então, a se preparar para o combate à doença, ainda sem muitas informações de como fazê-lo, adotando medidas para

atenuar a crise econômica que estaria por vir.

Para enfrentar os efeitos econômicos, o Governo Federal implementou diversas medidas de injeção de recursos na economia, o que consumiu, em 1 ano, uma quantia equivalente a boa parte da economia prevista para os 10 anos pós-reforma previdenciária. Internacionalmente, os governos das principais regiões também adotaram medidas fiscais semelhantes, com o objetivo de evitar uma recessão econômica sem precedentes. Entretanto, poucos países escaparam do crescimento negativo no ano.

O PIB brasileiro recuou 4,1%, enquanto o desemprego superou a

marca de 14%, com mais de 14 milhões de pessoas desempregadas. O aumento do ritmo das contratações, no final do ano, não foi suficiente para recuperar o nível pré-crise.

Sob a ótica monetária, o Banco Central do Brasil até tentou estimular a economia e se aproveitou da, até então, baixa inflação, para reduzir a taxa Selic para o menor patamar histórico, 2% ao ano. Contudo, o excesso de estímulo ao consumo, resultante dos pagamentos de auxílio-emergencial e da redução dos juros, somado à valorização do Dólar em relação ao Real, fez com que a inflação apresentasse, no final de 2020, alta de 4,52% (IPCA) e 5,45% (INPC).

Diante de todo esse cenário, praticamente todas as classes de ativos apresentaram forte volatilidade e oscilação ao longo do ano. Na renda fixa, o principal índice dos títulos públicos indexados à inflação, o IMA-B, registrou retorno de 6,41%, mesmo após passar por períodos negativos. A renda variável, após a forte queda de março, encerrou o ano levemente positiva, com 2,92% de retorno. A classe de investimentos no exterior apresentou forte desempenho, auxiliada também pela variação cambial. Um dos principais índices americanos de ações, o S&P 500, registrou variação positiva de 49,9%, já considerado no cálculo a valorização do Dólar em face ao Real.



## Gestão financeira e de investimentos

### Estratégias de investimentos

Ao longo de 2020, em decorrência do impacto da pandemia, a Libertas aproveitou as janelas de oportunidades nas mais diversas classes de ativos financeiros. Cabe destacar, principalmente, o aumento da exposição em renda variável no auge da crise, após a Bolsa brasileira ter sofrido forte desvalorização (e quando passou a operar com preços mais atrativos).

O movimento foi acertado, visto que, desde a queda máxima em março,

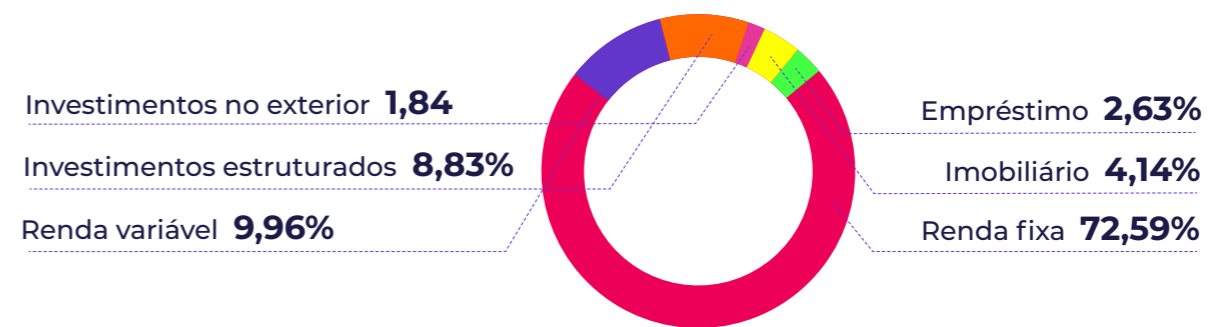
quando a Bolsa atingiu aproximadamente 60 mil pontos, houve forte recuperação. Em dezembro, o fechamento foi próximo de 120 mil pontos.

Além disso, a Fundação realizou movimentos táticos em renda fixa, fez investimentos em multimercado e, pela primeira vez em sua história, iniciou a alocação em investimentos no exterior, o que se justifica pelos efeitos de diversificação e pela indicação de melhora na relação risco/ retorno, conforme os estudos realizados.

Destaca-se, ainda, que os aspectos relacionados à sustentabilidade econômica, ambiental, social e de governança são itens que têm ganhado cada vez mais

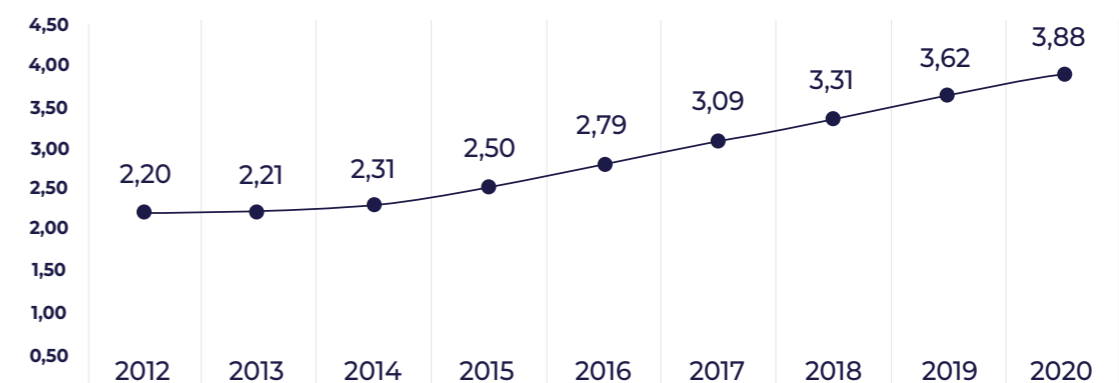
importância no cenário de investimentos. Logo, esses são importantes critérios de análise de investimentos e de riscos aos quais a Libertas tem dado cada vez mais atenção.

### Composição da carteira



### Evolução dos investimentos

Em R\$ bilhões



| Distribuição por modalidade     |                         | R\$ |
|---------------------------------|-------------------------|-----|
| Plano de Gestão Administrativa  | 22.896.373,79           |     |
| Planos Assistenciais à Saúde    | 51.280.725,50           |     |
| Planos de Benefício Definido    | 1.459.675.887,88        |     |
| Planos de Contribuição Definida | 2.344.320.072,90        |     |
| <b>Total</b>                    | <b>3.878.173.060,07</b> |     |

Fonte: Fundação Libertas/GEINV

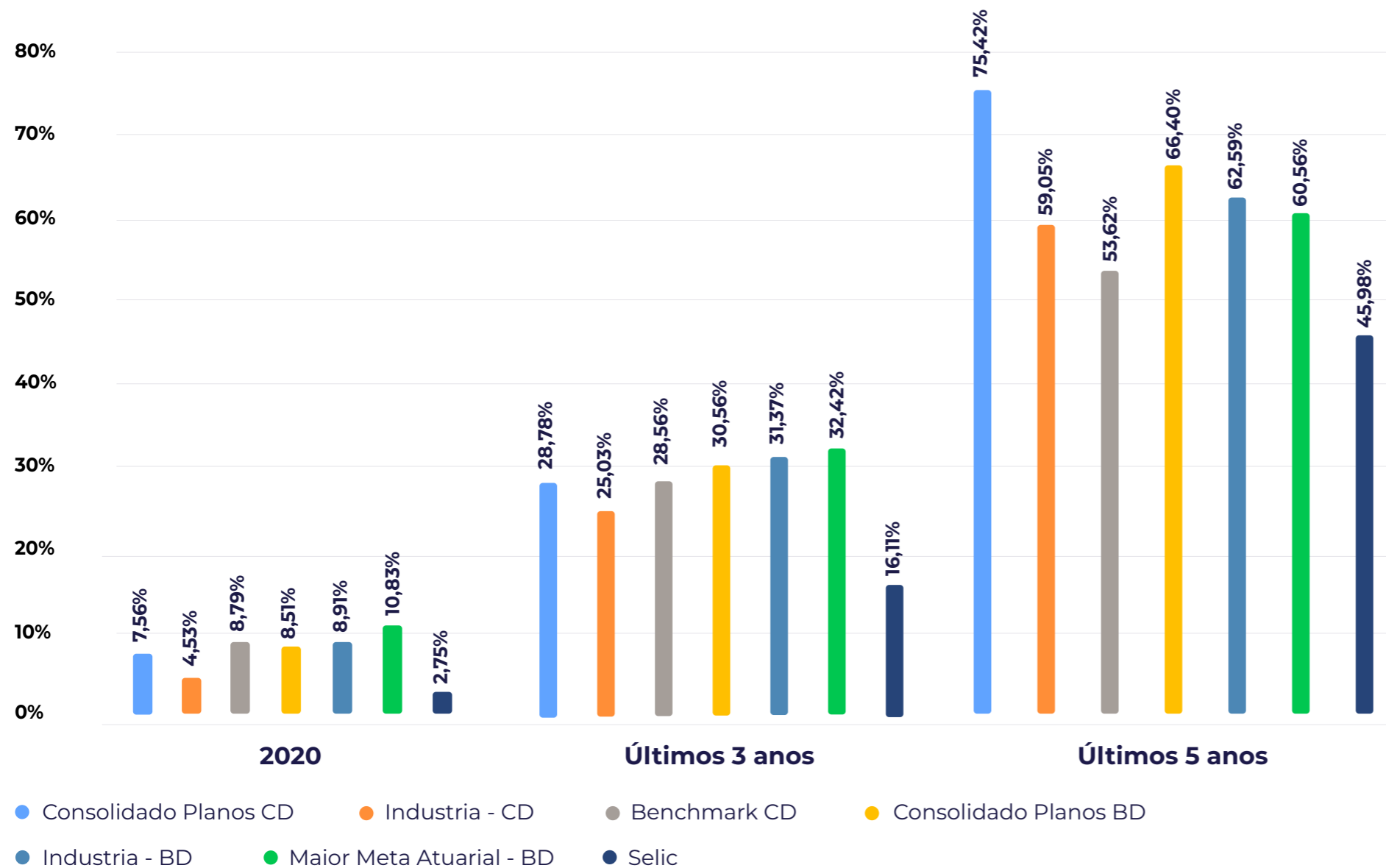
Fonte: Fundação Libertas/GEINV

Fonte: Fundação Libertas/GEINV



## Gestão financeira e de investimentos

### Comparativo de rentabilidade



Importante destacar o desempenho e a consistência da rentabilidade da Fundação Libertas na janela de 5 anos, superando tanto os índices de referência dos planos de Contribuição Definida (CD), quanto as metas atuariais dos planos de Benefício Definido (BD). Da mesma forma, apresentamos resultados superiores à indústria de fundos de pensão no período. Tais resultados reforçam as estratégias de longo prazo da Libertas, em observância ao caráter previdenciário na gestão de recursos.



## Gestão financeira e de investimentos

### Composição dos investimentos

| Instituição                                 | Nome do fundo           | Investimento     | Segmento            | Valor (R\$)      |
|---|-------------------------|------------------|---------------------|------------------|
| Disponível                                  | Caixa                   |                  |                     | 444.615,02       |
| Depósitos judiciais/ recursais              |                         |                  |                     | 2.960.061,62     |
| Administração interna (gestão própria)      |                         |                  |                     | 1.039.569.703,02 |
| Fundação Libertas                           | Gestão própria          | Carteira própria | NTN-Bs              | 769.006.926,00   |
| Fundação Libertas                           | Gestão própria          | Carteira própria | Debêntures - Copasa | 16.174.253,44    |
| Fundação Libertas                           | Gestão própria          | Carteira própria | Imobiliário         | 152.363.747,39   |
| Fundação Libertas                           | Gestão própria          | Carteira própria | Empréstimos         | 102.024.776,19   |
| Administração externa (gestão terceirizada) |                         |                  |                     | 2.838.628.316,97 |
| Santander Asset                             | FI RF Sant. Farol       | FI RF            | Renda fixa          | 777.364.471,48   |
| Itaú-Unibanco                               | FI RF Farol ALM II      | FI RF            | Renda fixa          | 1.204.166.993,75 |
| XP Gestão                                   | FIDC Light              | RF               | Renda fixa          | 15.579.458,00    |
| Vinci                                       | FI VCI II               | RF               | Imobiliário         | 8.305.812,14     |
| Vinci                                       | FIDC Vinci              | RF               | Renda fixa          | 11.749.187,69    |
| Western                                     | Western Cred II RF CP   | RF               | Renda fixa          | 13.101.547,60    |
| BRAM – Bradesco Asset Management            | FI RF HSBC ANS          | FI RF            | Renda fixa          | 7.754.286,21     |
| Vinci                                       | Libertas FIA            | FIA RV           | Renda variável      | 386.488.739,98   |
| BRZ Investimentos                           | FIP Empreendedor Brasil | FMIEE            | Inv. estruturados   | 4.139.552,23     |
| Kinea                                       | FIP Kinea Priv Eq II    | FIP              | Inv. estruturados   | 15.010.616,74    |

Fonte: Fundação Libertas/GEINV





## Gestão financeira e de investimentos

| Composição dos investimentos                            |                         |              |                   |                         |
|---|-------------------------|--------------|-------------------|-------------------------|
| Instituição   | Nome do fundo           | Investimento | Segmento          | Valor (R\$)             |
| Kinea   | FIP Kinea Priv Eq IV    | FIP          | Inv. estruturados | 6.731.407,89            |
| Lacan   | FIP Lacan Florestal I   | FIP          | Inv. estruturados | 37.403.518,56           |
| Lacan   | FIP Lacan Florestal II  | FIP          | Inv. estruturados | 5.019.093,86            |
| Lacan   | FIP Lacan Florestal III | FIP          | Inv. estruturados | 3.476.509,06            |
| Ória Gestão de Recursos Ltda                            | FIP ÓRIA TECH I         | FIP          | Inv. estruturados | 8.785.921,22            |
| BTG Pactual   | FIP BTG Infra II        | FIP          | Inv. estruturados | 14.410.685,28           |
| Hamilton Lane   | FIP Hamilton Lane II    | FIP          | Inv. estruturados | 10.767.836,28           |
| Claritas  | FIM Claritas            | FIM          | Inv. estruturados | 37.554.424,74           |
| Vinci   | FIM Vinci Mult          | FIM          | Inv. estruturados | 37.620.005,03           |
| BRAM – Bradesco Asset Management                        | Bradesco Global FIA IE  | IE           | Inv. exterior     | 25.289.601,98           |
| JGP Morgan  | Global Research         | IE           | Inv. exterior     | 46.196.738,41           |
| BB Gestão de Recursos                                   | BB Mult Blackrock IE FI | IE           | Inv. exterior     | 10.252.546,11           |
| BRAM – Bradesco Asset Management                        | Libertas FIC FIM        | FIM          | Inv. estruturados | 151.459.362,73          |
| <b>Total dos investimentos *</b>                        |                         |              |                   | <b>3.881.602.696,63</b> |
| Exigível operacional (recurso alocado no FI RF Farol)   |                         |              |                   | (197.226,95)            |
| Exigível contingencial (recurso alocado no FI RF Farol) |                         |              |                   | (191.610.712,86)        |
| <b>Total exigível</b>                                   |                         |              |                   | <b>(191.807.939,81)</b> |
| <b>Recursos garantidores</b>                            |                         |              |                   | <b>3.689.794.756,82</b> |

Fonte: Fundação Libertas/GEINV

\* 'Disponível' considerado no total de investimentos.



## Gestão financeira e de investimentos

### Patrimônio dos planos previdenciários

Apresentamos as informações do balanço patrimonial consolidado, que agrupam os bens, os direitos e as obrigações do conjunto de planos sob nossa gestão.

| Balanço patrimonial 2020                |                  | Em R\$ mil       |  |
|---|------------------|------------------|--|
| Ativo                                   | 2020             | 2019             |  |
| <b>Disponível</b>                       | <b>445</b>       | <b>339</b>       |  |
| Realizável                              | 3.953.366        | 3.733.715        |  |
| <b>Gestão previdencial</b>              | <b>43.792</b>    | <b>71.871</b>    |  |
| <b>Gestão administrativa</b>            | <b>25.400</b>    | <b>25.122</b>    |  |
| <b>Investimentos</b>                    | <b>3.884.174</b> | <b>3.636.722</b> |  |
| Títulos públicos                        | 767.038          | 767.676          |  |
| Créditos privados e depósitos           | 18.143           | 18.240           |  |
| Fundos de investimento                  | 2.787.348        | 2.502.945        |  |
| Fundos de investimento - Renda fixa     | 1.986.738        | 2.103.588        |  |
| Fundos de investimento - Renda variável | 457.977          | 254.258          |  |
| Fundos de investimento - Estruturados   | 342.633          | 145.099          |  |
| Investimentos Imobiliários              | 152.364          | 182.950          |  |
| Empréstimos e financiamentos            | 102.025          | 109.959          |  |
| Depósitos judiciais/ recursais          | 2.960            | 656              |  |
| Outros realizáveis                      | 54.296           | 54.296           |  |
| <b>Permanente</b>                       | <b>735</b>       | <b>568</b>       |  |
| <b>Imobilizado</b>                      | <b>735</b>       | <b>568</b>       |  |
| <b>Gestão assistencial</b>              | <b>59.344</b>    | <b>50.480</b>    |  |
| <b>Total do ativo</b>                   | <b>4.013.890</b> | <b>3.785.102</b> |  |

Fonte: Fundação Libertas/DIAF/GECOT

| Balanço patrimonial 2020                |                  | Em R\$ mil       |  |
|---|------------------|------------------|--|
| Passivo                                 | 2020             | 2019             |  |
| <b>Exigível operacional</b>             | <b>54.954</b>    | <b>55.330</b>    |  |
| <b>Gestão previdencial</b>              | <b>52.381</b>    | <b>51.749</b>    |  |
| <b>Gestão administrativa</b>            | <b>2.489</b>     | <b>3.518</b>     |  |
| <b>Investimentos</b>                    | <b>84</b>        | <b>63</b>        |  |
| <b>Exigível contingencial</b>           | <b>222.457</b>   | <b>211.275</b>   |  |
| <b>Gestão previdencial</b>              | <b>4.751</b>     | <b>4.615</b>     |  |
| <b>Gestão administrativa</b>            | <b>26.095</b>    | <b>24.521</b>    |  |
| <b>Investimentos</b>                    | <b>191.611</b>   | <b>182.139</b>   |  |
| <b>Patrimônio social</b>                | <b>3.677.135</b> | <b>3.468.017</b> |  |
| <b>Patrimônio de cobertura do plano</b> | <b>3.587.249</b> | <b>3.389.062</b> |  |
| Provisões matemáticas                   | 3.752.435        | 3.477.479        |  |
| Benefícios concedidos                   | 1.582.854        | 1.530.684        |  |
| Benefícios a conceder                   | 2.205.580        | 1.982.573        |  |
| (-) Provisões matemáticas a constituir  | (35.999)         | (35.778)         |  |
| Equilíbrio técnico                      | (165.186)        | (88.417)         |  |
| Resultados realizados                   | (165.186)        | (88.417)         |  |
| <b>(-) Déficit técnico acumulado</b>    | <b>(165.186)</b> | <b>(88.417)</b>  |  |
| <b>Fundos</b>                           | <b>89.886</b>    | <b>78.955</b>    |  |
| Fundos previdenciais                    | 65.154           | 52.587           |  |
| Fundos administrativos                  | 22.433           | 24.084           |  |
| Fundos dos investimentos                | 2.299            | 2.284            |  |
| <b>Gestão assistencial</b>              | <b>59.344</b>    | <b>50.480</b>    |  |
| <b>Total do passivo</b>                 | <b>4.013.890</b> | <b>3.785.102</b> |  |



Fonte: Fundação Libertas/DIAF/GECOT



## Gestão financeira e de investimentos

▲ Atingimos a marca de **R\$ 4 bilhões** em ativos sob gestão com o compromisso de perenidade e sustentabilidade com o participante. O resultado é motivo de orgulho, principalmente por ser alcançada em um ano de grande turbulência e volatilidade.

### Variação do patrimônio de cobertura

No exercício de 2020, o patrimônio de cobertura dos planos, que representa a parcela dos recursos que garantem o pagamento das aposentadorias e pensões, passou de R\$ 3,4 bilhões para R\$ 3,6 bilhões, com aumento de 5,85%. Esta variação se justifica pelos seguintes eventos descritos na tabela:

| Variação do patrimônio de cobertura         |                | Em R\$ mil     |
|---|----------------|----------------|
|   | 2020           | 2019           |
| Provisão de contribuições                   | 128.478        | 122.205        |
| Rendimento dos contratos com patrocinadores | 5.618          | 7.994          |
| Rentabilidade dos investimentos             | 285.142        | 340.173        |
| Provisão de benefícios                      | -167.782       | -163.398       |
| Resgates e portabilidade                    | -8.862         | -10.480        |
| Custeio administrativo                      | -21.828        | -18.957        |
| Provisionamento de contingências judiciais  | -10.626        | -9.434         |
| Outros                                      | -11.953        | -5.920         |
| <b>Total</b>                                | <b>198.187</b> | <b>262.182</b> |

# PATRIMÔNIO



## Gestão financeira e de investimentos

### Despesas administrativas

As despesas administrativas consolidadas, incluindo as despesas com a administração dos planos de assistência à saúde, representaram 0,80% do ativo total dos planos. Tais gastos são norteados pelo orçamento anual, elaborado pela Diretoria Executiva e aprovado pelo Conselho Deliberativo. O acompanhamento da execução orçamentária é de responsabilidade do Conselho Fiscal, que faz uso, entre outras ferramentas, do Plano de Gestão Administrativa (PGA).

O efeito das despesas administrativas (pessoal e encargos, serviços de terceiros, despesas administrativas e despesas com tributos), em cada plano de previdência, é observado pela incidência da taxa de administração, que será detalhada no caderno específico de cada plano.

| Despesas administrativas           |               | Em R\$ mil    |
|------------------------------------|---------------|---------------|
| Despesas administrativas           | 2020          | 2019          |
| <b>Pessoal</b>                     | <b>22.578</b> | <b>19.939</b> |
| Pessoal próprio                    | 14.357        | 13.391        |
| Dirigentes                         | 2.982         | 1.789         |
| Conselheiros                       | 598           | 513           |
| Tributos - pessoal                 | 4.641         | 4.246         |
| <b>Serviços de terceiros</b>       | <b>4.859</b>  | <b>4.912</b>  |
| Auditoria de contas hospitalares   | 791           | 840           |
| Serviços de informática/ softwares | 1.785         | 1.540         |

| Despesas administrativas                       |               | Em R\$ mil    |
|--|---------------|---------------|
| Despesas administrativas                       | 2020          | 2019          |
| Auditoria contábil                             | 86            | 75            |
| Consultoria atuarial                           | 353           | 482           |
| Consultoria de investimentos/ gestão de riscos | 476           | 569           |
| Consultoria jurídica                           | 112           | 49            |
| Gestão de documentos/ arquivo                  | 205           | 226           |
| Outros serviços                                | 1.051         | 1.131         |
| <b>Despesas gerais e tributárias</b>           | <b>4.709</b>  | <b>4.665</b>  |
| Despesas administrativas                       | 2.120         | 2.641         |
| Despesas com viagens                           | 17            | 97            |
| Treinamentos                                   | 227           | 289           |
| Despesas com tributos                          | 2.088         | 1.482         |
| Depreciação de ativo permanente                | 211           | 156           |
| Atualizações de contingências                  | 46            | 335           |
| <b>Subtotal despesas administrativas</b>       | <b>32.146</b> | <b>29.515</b> |
| Provisão de contingências trabalhistas         | 1.060         | -             |
| Outras   | 72            | -             |
| <b>Total</b>                                   | <b>33.278</b> | <b>29.850</b> |

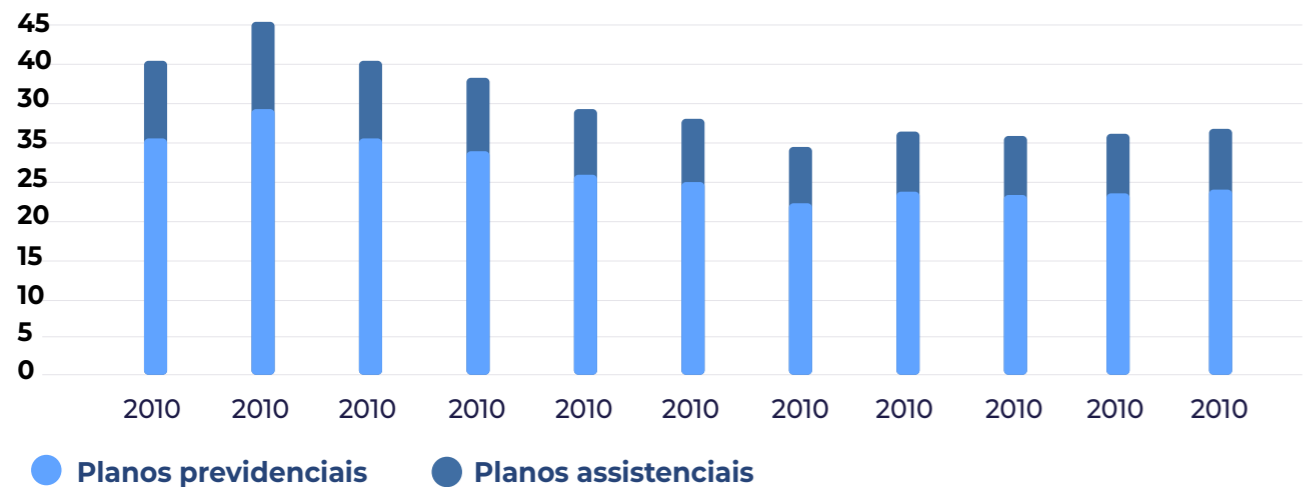
Dos R\$ 32,1 milhões de despesas administrativas da Fundação, R\$ 8,8 milhões referem-se, exclusivamente, às despesas administrativas relacionadas à gestão dos planos de assistência à saúde e R\$ 23,3 milhões às despesas administrativas ligadas à gestão dos planos de benefícios previdenciais.





## Gestão financeira e de investimentos

**Evolução das despesas administrativas** Em R\$ milhões



Fonte: Fundação Libertas/DIAF/GECOT

Obs.: a apresentação das despesas administrativas acima considera o efeito da inflação do período.

# DESPESAS ADMINISTRATIVAS



**COHAB** MINAS

Plano de previdência

**Cohab**

**Saldado**

CNPB No 1982.0027-19

MODALIDADE BD CRIAÇÃO: 1982

## Sumário

|          |                                 |    |
|----------|---------------------------------|----|
| <b>1</b> | <b>Raio-x dos participantes</b> | 43 |
| <b>2</b> | <b>Benefícios</b>               | 45 |
| <b>3</b> | <b>Patrimônio</b>               | 45 |
| <b>4</b> | <b>Investimentos</b>            | 47 |
| <b>5</b> | <b>Resultados Atuariais</b>     | 52 |

## Raio-x dos participantes

O Cohab Saldado é um plano fechado para novas adesões. Em 2020, houve redução de 1,11% do total de participantes ativos e assistidos em relação ao ano anterior.

### Número de participantes e assistido<sup>1</sup>

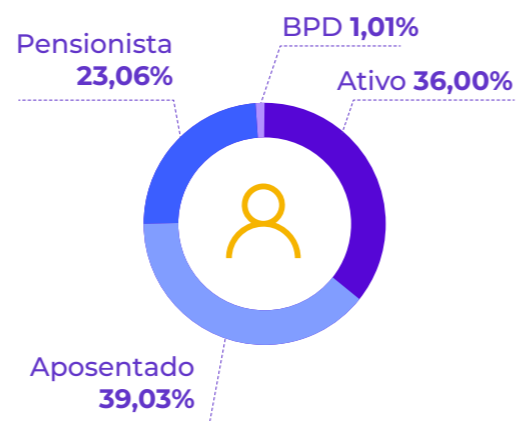
| Participantes | 2020      | 2019      | Varição (%)   |
|---------------|-----------|-----------|---------------|
| Ativos        | 33        | 33        | 0,00%         |
| Assistidos    | 56        | 57        | -1,75%        |
| <b>Total</b>  | <b>89</b> | <b>90</b> | <b>-1,11%</b> |

<sup>1</sup> A partir do RAI 2020, os ex-participantes e cancelados, com recursos financeiros no plano, foram desconsiderados nas análises estatísticas.

É um plano maduro, com 62,92% da massa representada por aposentados e pensionistas e 37,1% por ativos.

### Distribuição de participantes e assistidos

| Situação    | Nº de participantes | Percentual |
|-------------|---------------------|------------|
| Ativo       | 32                  | 35,96%     |
| Aposentado  | 35                  | 39,33%     |
| Pensionista | 21                  | 23,60%     |
| BPD*        | 1                   | 1,12%      |

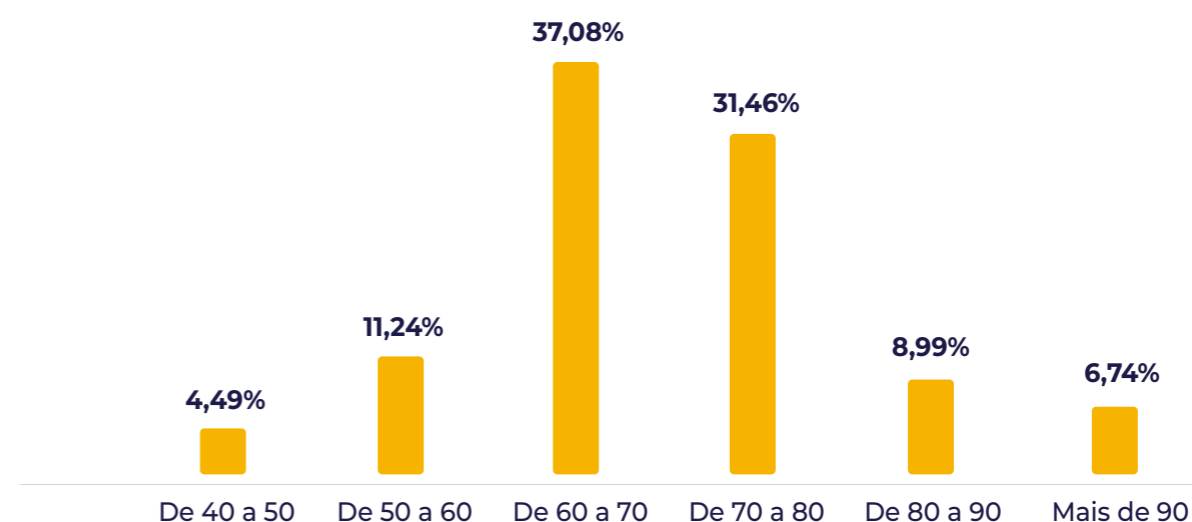


\*Benefício Proporcional Diferido.

Fonte: Fundação Libertas/DISE/CECAT

Fonte: Fundação Libertas/DISE/CECAT

### Distribuição de participantes por idade



<sup>1</sup> Principal carência para ter direito ao benefício.

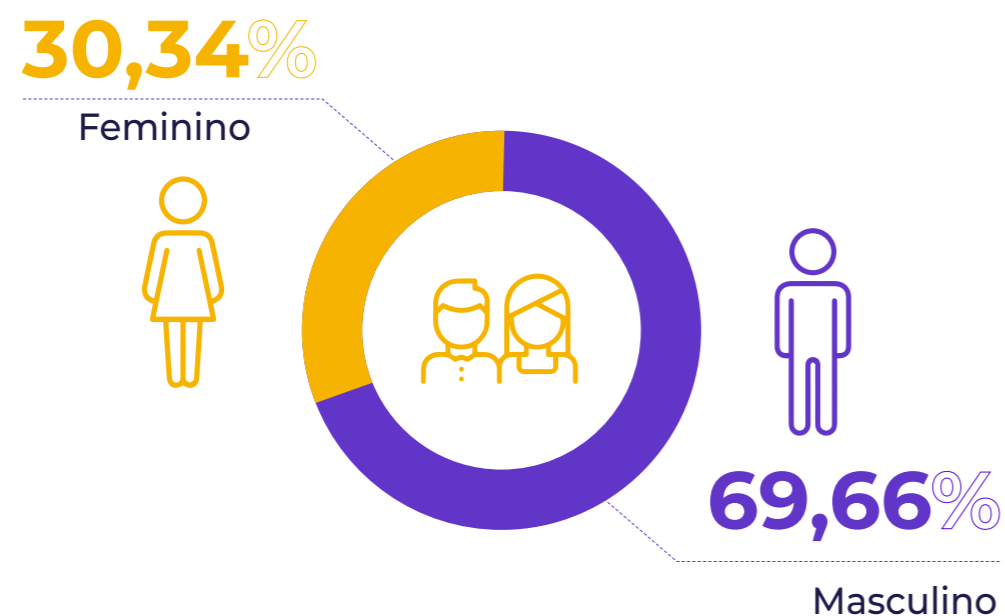
Fonte: Fundação Libertas/DISE/CECAT

- Sumário
- Mensagem da diretoria
- O que aconteceu em 2020
- Quem somos
- Governança corporativa
- Gestão estratégica
- Gestão de pessoas
- Gestão previdencial e atuarial
- Gestão de saúde
- Gestão financeira e de investimentos
- Cohab Saldado

## Raio-x dos participantes

A maior parte da massa de participantes é do sexo masculino com 69,66%.

### Distribuição de participantes e assistidos por sexo



### Dados Estatísticos

#### Ativos

|                                     | Descrição   | 2020     | 2019     |
|-------------------------------------|-------------|----------|----------|
| Ativos                              | Quantidade  | 32       | 33       |
|                                     | Idade média | 61,59    | 60,43    |
| BPDs                                | Quantidade  | 1        | 0        |
|                                     | Idade média | 56,25    | 0,00     |
| Tempo médio de serviço futuro*      |             | 1,78     | 2,01     |
| Média dos benefícios saldado futuro |             | 3.573,47 | 3.337,11 |

\*Tempo médio de serviço futuro equivale ao número de anos que faltam para que os participantes ativos alcancem a idade para aposentadoria de 58 anos, além das demais elegibilidades previstas no regulamento.

#### Assistidos

No plano Cohab Saldado, 62,9% dos participantes já usufruem dos benefícios de aposentadoria e pensão. A maior parte dos assistidos (62,5%) é composta por aposentados.

|                       | Assistidos |            | Pensionistas |           |
|-----------------------|------------|------------|--------------|-----------|
|                       | 2020       | 2019       | 2020         | 2019      |
| Quantidade            | 35         | 36         | 21           | 21        |
| Idade média           | 71,69      | 71,17      | 80,08        | 70,89     |
| Benefício médio (R\$) | 5.141,69   | 4.891,09   | 2.211,26     | 2.158,17  |
| Folha mensal (R\$)    | 179.959,29 | 176.079,31 | 46.436,42    | 45.321,56 |

Fonte: Fundação Libertas/DISE/GECAAT

Fonte: Fundação Libertas/DISE/GECAAT

Fonte: Fundação Libertas/DISE/GECAAT



## Benefícios

O pagamento de aposentadorias, pensões e pecúlio atingiu R\$ 2.943.330,87.

| Pagamento de benefícios - 2020                   |  |                                     |                                  |
|--|--|-------------------------------------|----------------------------------|
| Tipo   | Nº de benefícios concedidos <sup>1</sup> | Nº total de benefícios <sup>2</sup> | Valor pago por tipo (em R\$ mil) |
| Aposentadoria normal<br>Benefício Saldado        | 3  | 34                                  | 2.184.534,13                     |
| Aposentadoria por invalidez<br>Benefício Saldado | -  | 5                                   | 160.999,38                       |
| Auxílio-doença/ acidente de trabalho             | 1  | -                                   | 2.078,65                         |
| Pensão Benefício Saldado                         | -  | 20                                  | 595.718,71                       |
| Pecúlio  | -  | -                                   | -                                |
| <b>Total</b>                                     | <b>4</b>                                 | <b>59</b>                           | <b>2.943.330,87</b>              |

<sup>1</sup> Número de benefícios concedidos no ano de 2020.

<sup>2</sup> Número total de benefícios vigentes ao longo do ano de 2020.

Fonte: Fundação Libertas/DISE/GEPRE



## Patrimônio

O plano encerrou 2020 com patrimônio de R\$ 61,3 milhões, um crescimento de 2,46% no ano. Este patrimônio representa o ativo líquido, conforme demonstrado a seguir:

| Descrição                          | Demonstração do ativo líquido |               |
|------------------------------------|-------------------------------|---------------|
|                                    | Em R\$ mil                    |               |
|                                    | 2020                          | 2019          |
| <b>1) Ativos</b>                   | <b>64.931</b>                 | <b>63.273</b> |
| Disponível                         | 9                             | 3             |
| Recebível                          | 113                           | 669           |
| Investimento                       | 64.809                        | 62.601        |
| Títulos públicos                   | 32.955                        | 33.465        |
| Créditos privados e depósitos      | 164                           | 130           |
| Fundos de investimentos            | 28.070                        | 24.771        |
| Investimentos imobiliários         | 2.965                         | 3.560         |
| Empréstimos e financiamentos       | 597                           | 662           |
| Depósitos judiciais/ recursais     | 58                            | 13            |
| <b>2) Obrigações</b>               | <b>3.586</b>                  | <b>3.369</b>  |
| Operacional                        | 295                           | 269           |
| Contingencial                      | 3.291                         | 3.100         |
| <b>3) Fundos não previdenciais</b> | <b>84</b>                     | <b>111</b>    |
| Fundos administrativos             | 59                            | 86            |
| Fundos de investimentos            | 25                            | 25            |
| <b>4) Resultado a realizar</b>     | <b>-</b>                      | <b>-</b>      |
| <b>5) Ativo líquido (1-2-3-4)</b>  | <b>61.261</b>                 | <b>59.793</b> |





## Patrimônio

| ▲ Demonstração do ativo líquido |        | Em R\$ mil |
|---------------------------------|--------|------------|
| Provisões matemáticas           | 57.759 | 58.342     |
| Superávit (déficit) técnico     | 3.502  | 1.449      |

A variação do patrimônio líquido foi de R\$ 1,5 milhão. Veja a tabela a seguir:

| Movimentação do ativo líquido          |              |              | Em R\$ milhões |
|--|--------------|--------------|----------------|
|  | 2020         | 2019         |                |
| Contribuições                          | 43           | 41           |                |
| Rentabilidade dos contratos            | 42           | 77           |                |
| Rentabilidade dos investimentos        | 4.897        | 5.364        |                |
| Custeio administrativo                 | (374)        | (239)        |                |
| Benefícios                             | (2.944)      | (2.888)      |                |
| Outras                                 | (194)        | (199)        |                |
| <b>Total</b>                           | <b>1.470</b> | <b>2.156</b> |                |
| Formação provisões matemáticas         | (583)        | 3.809        |                |
| Formação resultado superávit (déficit) | 2.053        | (1.654)      |                |

Fonte: Fundação Libertas/DINC/CECOT

Fonte: Fundação Libertas/DISE/CECOT

### As principais movimentações são:

#### Pagamentos de benefícios:

R\$ 2,9 milhões, o que equivale a 1,93% a mais do que o valor pago em 2019.

#### Rentabilidade nos investimentos:

R\$ 4,9 milhões (em 2019, o valor foi de R\$ 5,4 milhões), variação que será explicada no tópico específico deste relatório.

#### Reservas matemáticas:

Redução de R\$ 583 mil, o que equivale a, aproximadamente, 1% das provisões totais. Isso aconteceu, principalmente, devido ao efeito das alterações das hipóteses atuariais, destacando-se a alteração da tábua de mortalidade geral.

Com base na movimentação patrimonial, observa-se que o plano apurou superávit de R\$ 2 milhões em 2020, o que aumentou o resultado acumulado de R\$ 1,44 milhão para R\$ 3,5 milhões.

#### Contratos com a patrocinadora

O plano Cohab Saldado possui um

contrato firmado com a patrocinadora, referente aos compromissos do plano com os participantes, na data de sua criação. O saldo posicionado em dezembro de 2020, de R\$ 53,9 mil, refere-se à última parcela prevista para liquidação em 30/11/2020, cuja quitação ocorreu em fevereiro de 2021.

#### Custeio administrativo

Contabilizou R\$ 394 mil, que equivale a 0,64% dos recursos garantidores do plano. O custeio é representado pelo montante de recursos destinado ao pagamento das despesas com estrutura, funcionamento e gestão da Fundação Libertas. Empenhamos esforços para proporcionar um melhor resultado aos nossos participantes.

Distribuição do custeio:

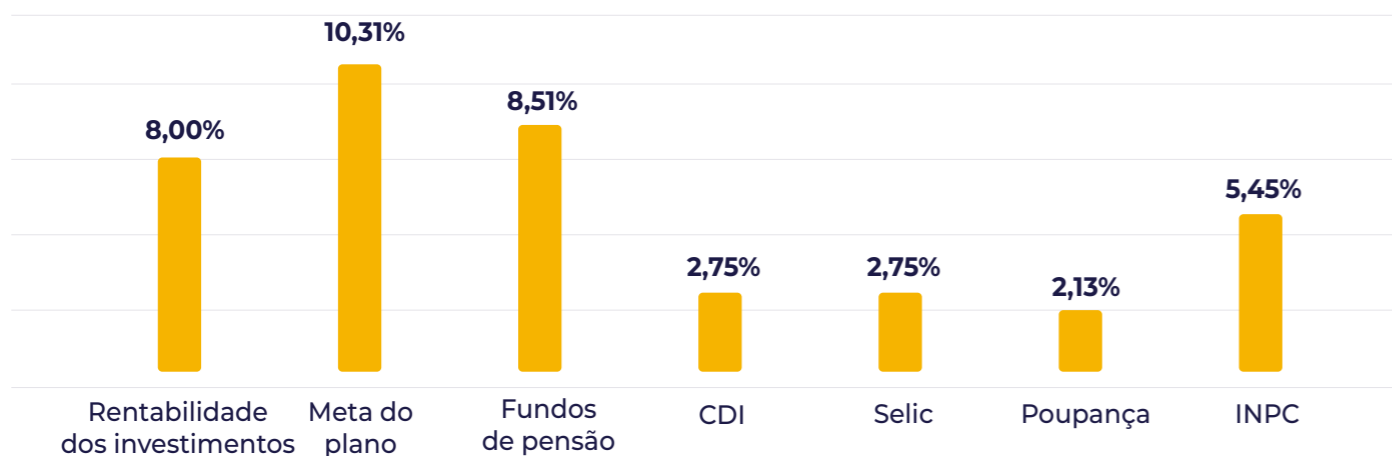
- Taxa de administração: R\$ 374 mil;
- Utilização do fundo administrativo: R\$ 20 mil.



## Investimentos

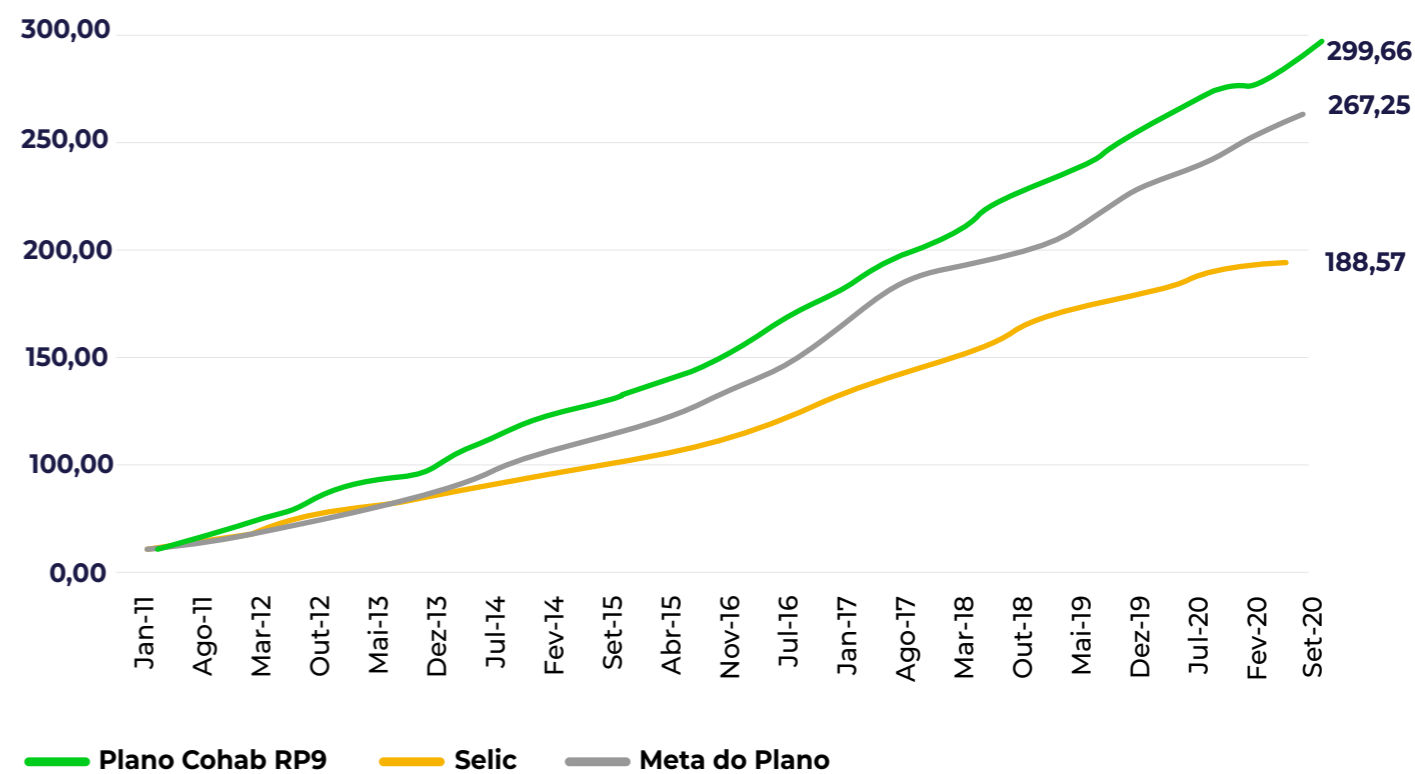
Em um ano marcado pela retração da atividade econômica e pela forte volatilidade do mercado financeiro em razão da pandemia, a rentabilidade dos investimentos foi de 8%. O retorno foi inferior à meta do plano (INPC + 4,61% a.a.) e à mediana dos fundos de pensão calculada pela Mediana Amostra Aditus Consultoria Financeira (8,51%), porém, representa um ganho de 2,42% acima da inflação e um resultado superior ao CDI (2,75%).

### Rentabilidade comparada com os principais indicadores de mercado



Fonte: Fundação Libertas/DINC/GEINV

### Rentabilidade acumulada desde janeiro de 2009



Fonte: Fundação Libertas/DINC/GEINV



## Investimentos

### Rentabilidade por segmento

| Segmento                   | Janeiro a dezembro de 2020 | Benchmark          |
|----------------------------|----------------------------|--------------------|
| Renda fixa                 | 8,12%                      | 2,75% (CDI)        |
| Renda variável             | 7,13%                      | 2,92% (Ibovespa)   |
| Investimentos estruturados | 16,46%                     | 7,90% (CDI + 5%)   |
| Investimentos no exterior* | 2,37%                      | 3,84% (MSCI World) |
| Imobiliário                | 3,90%                      | 5,45% (INPC)       |
| Empréstimos                | 13,35%                     | 13,88% (INPC + 8%) |

\*Desde 11 de novembro de 2020.

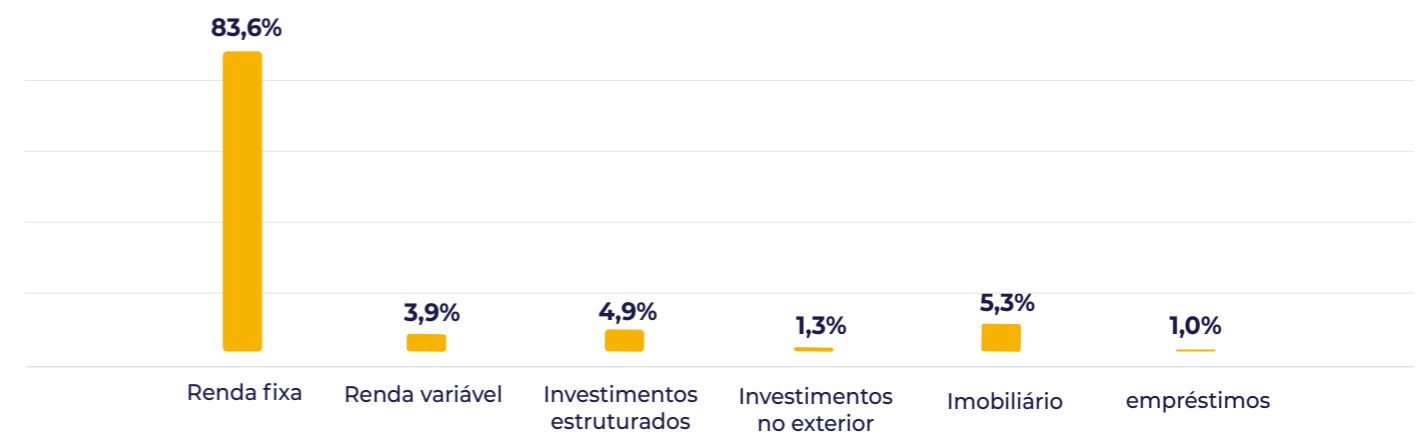
Fonte: Fundação Libertas/DINC/GEINV

### Composição dos investimentos

O segmento com maior alocação ainda é a renda fixa, com 83,6% dos recursos distribuídos em títulos públicos e privados. O principal emissor é o Tesouro Nacional, ativo mais seguro do mercado e com maiores prazos para alocação. Destaca-se, contudo, que a renda fixa atual, de maneira geral, dificilmente entrega os resultados

almeçados devido às baixas taxas de juros. Por isso, estamos otimizando a distribuição dos recursos em busca de uma melhor relação risco e retorno. A alocação dos investimentos é norteadada pela Política de Investimentos do plano.

### Distribuição dos investimentos por segmento



Fonte: Fundação Libertas/DINC/GEINV

### Composição dos investimentos

| Segmento                    | Valor (R\$) 2019  | Valor (R\$) 2020  | Alocação 2020 | Limite política 2021 | limite Legal |
|-----------------------------|-------------------|-------------------|---------------|----------------------|--------------|
| Renda fixa                  | 51.317.722        | 51.446.843        | 83,6%         | 94,6%                | 100,00%      |
| Renda variável              | 1.923.169         | 2.415.314         | 3,9%          | 7,5%                 | 70,00%       |
| Investimentos estruturados  | 1.766.209         | 2.996.207         | 4,9%          | 6,6%                 | 20,00%       |
| Investimentos no exterior   |                   | 803.716           | 1,3%          | 6,8%                 | 10,00%       |
| Imobiliário                 | 3.832.914         | 3.267.890         | 5,3%          | 10,0%                | 20,00%       |
| Empréstimos                 | 661.702           | 596.540           | 1,0%          | 10,0%                | 15,00%       |
| Recursos garantidores       | 59.501.717        | 61.526.510        |               |                      |              |
| Reservas para exigíveis     | 3.101.337         | 3.291.843         |               |                      |              |
| <b>Investimentos totais</b> | <b>62.603.053</b> | <b>64.818.353</b> |               |                      |              |

Fonte: Fundação Libertas/DINC/GEINV





## Investimentos

### Onde são aplicados os recursos:

**Renda fixa** - títulos públicos do Tesouro Nacional e títulos privados diversos, tendo como emissores Itaú, Vale, Gerdau, Telefônica, Petrobras e BNP Paribas, dentre outros.

**Renda variável** - aplicações em Bolsa de Valores, em ativos como Bradesco, Banco do Brasil, Petrobrás, Vale, Itaú, B3 Brasil Bolsa Balcão, Lojas Renner, Magazine Luiza e Lojas Americanas.

**Investimentos estruturados** - aplicações em Fundos de Investimentos em Participações (FIP's) e no Fundo Exclusivo Libertas FIC Multimercado.

**Imobiliário** - a carteira possui imóveis, tais como o Edifício Sede Fundação Libertas e as salas do Edifício Trutex. Esses ativos rentabilizam os planos e o retorno é destinado a todos os participantes.

**Empréstimos** - os empréstimos concedidos rentabilizam os próprios

participantes. As taxas, em 2020, foram de INPC + 0,8% ao mês, em patamares bem inferiores àqueles aplicados pelas instituições financeiras.

**Investimentos no exterior** – Iniciamos a alocação de recursos no exterior em razão dos efeitos de diversificação dos ativos e pela melhora na relação risco e retorno do portfólio. Aplicações nos fundos Global Research – JP Morgan, Bradesco Global IEXT FIA e BB Black Rock IEXT FI Multimercado.

### Limites de alocação

A definição dos limites de alocação da carteira se dá a partir de estudos técnicos, que consideram as características específicas do plano e podem ser resumidas da seguinte forma:

- Alcançar o objetivo de rentabilidade para o plano: INPC + 4,61% a.a.;

- Suprir a necessidade de liquidez (programação do fluxo de pagamento de benefícios frente às contribuições do plano); e
- Alocar com foco no longo prazo, no cenário para reinvestimentos em períodos futuros e na análise tática do momento de alocação.



## Investimentos

### Distribuição dos recursos por tipo de gestão

| Instituição  | Nome do fundo           | Investimento     | Segmento          | Valor (R\$)   |
|--|-------------------------|------------------|-------------------|---------------|
| <b>Disponível</b>                                  | Caixa                   |                  |                   | 8.874,09      |
| <b>Depósitos judiciais/ recursais</b>              |                         |                  |                   | 57.594,67     |
| <b>Administração interna (gestão própria)</b>      |                         |                  |                   | 36.681.520,09 |
| Fundação Libertas                                  | Gestão própria          | Carteira própria | NTN-Bs            | 33.119.783,17 |
| Fundação Libertas                                  | Gestão própria          | Carteira própria | Imobiliário       | 2.964.540,39  |
| Fundação Libertas                                  | Gestão própria          | Carteira própria | Empréstimos       | 597.196,53    |
| <b>Administração externa (gestão terceirizada)</b> |                         |                  |                   | 28.070.363,80 |
| Santander Asset                                    | FI RF Sant. Farol       | FI RF            | Renda fixa        | 18.984.430,02 |
| Vinci  | FIDC Vinci              | RF               | Renda fixa        | 229.784,15    |
| XP Gestão  | FIDC Light              | RF               | Renda fixa        | 304.694,47    |
| Vinci  | Libertas FIA            | FIA RV           | Renda variável    | 3.081.839,30  |
| BRZ Investimentos                                  | FIP Empreendedor Brasil | FIP              | Inv. estruturados | 96.440,76     |
| Kínea  | FIP Kínea Priv Eq II    | FIP              | Inv. estruturados | 324.534,98    |
| Lacan  | FIP Lacan Florestal I   | FIP              | Inv. estruturados | 782.953,88    |
| Lacan  | FIP Lacan Florestal III | FIP              | Inv. estruturados | 61.973,18     |
| Ória Gestão de Recursos Ltda                       | FIP Ória Tech I         | FIP              | Inv. estruturados | 189.954,82    |
| BTG Pactual  | FIP BTG Infra II        | FIP              | Inv. estruturados | 292.638,61    |
| BRAM – Bradesco Asset Management                   | Libertas FIC FIM        | FIM              | Inv. estruturados | 1.791.190,54  |





## Investimentos

| ▲ Distribuição dos recursos por tipo de gestão          |                         |              |                   |                      |
|---|-------------------------|--------------|-------------------|----------------------|
| Instituição   | Nome do fundo           | Investimento | Segmento          | Valor (R\$)          |
| BRAM – Bradesco Asset Management                        | Bradesco Global FIA IE  | IE           | Inv. exterior     | 151.649,81           |
| JGP Morgan  | Global Research         | IE           | Inv. exterior     | 273.934,72           |
| BB Gestão de Recursos                                   | BB Mult Blackrock IE FI | IE           | Inv. exterior     | 60.250,25            |
| Claritas  | FIM Claritas            | FIM          | Inv. estruturados | 645.789,71           |
| Vinci   | FIM Vinci Mult          | FIM          | Inv. estruturados | 646.917,44           |
| Vinci   | FI VCI II               | RF           | Imobiliário       | 151.387,15           |
| <b>Total dos investimentos*</b>                         |                         |              |                   | <b>64.818.352,65</b> |
| Exigível operacional (recurso alocado no FI RF Farol)   |                         |              |                   | -1.091,09            |
| Exigível contingencial (recurso alocado no FI RF Farol) |                         |              |                   | -3.290.751,84        |
| <b>Total exigível</b>                                   |                         |              |                   | <b>-3.291.842,93</b> |
| <b>Recursos garantidores</b>                            |                         |              |                   | <b>61.526.509,72</b> |

\*Disponível! considerado no total dos investimentos.

Fonte: Fundação Libertas/DINC/GEINV



## Investimentos

### Provisões

Demonstramos os valores provisionados para perda, relativos à inadimplência de locação de imóveis e de empréstimos. Eventuais provisionamentos em fundos

de investimentos são realizados diretamente pelos administradores dos fundos, impactando em suas respectivas cotas.

|                     | Provisão      | Representatividade em relação aos recursos garantidores |
|---------------------|---------------|---|
| PCLD* - Empréstimos | -             | 0,00%   |
| PCLD* - Imóveis     | R\$ 41.946,82 | 0,07%   |

\*Provisão para Créditos de Liquidação Duvidosa (PCLD).

### Despesas com investimentos

Apresentamos os valores anuais das taxas de administração dos fundos, sejam eles exclusivos ou condominiais. Demonstramos, ainda, o percentual

dessas taxas em relação à média do total investido (0,09%) e à média mensal do total da carteira terceirizada (0,22%).

### Gestão terceirizada

|                          | Em reais (R\$) |
|--------------------------|----------------|
| Taxa fundos exclusivos   | 24.918,31      |
| Taxa fundos condominiais | 31.174,25      |
| Total                    | 56.092,55      |

Fonte: Fundação Libertas/DINC/GEINV

Fonte: Fundação Libertas/DINC/GEINV



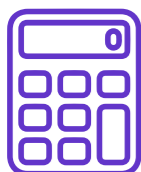
## Resultados Atuariais

A avaliação atuarial do plano Cohab Saldado é fundamental para determinar os compromissos de pagamento de benefícios com participantes e assistidos e a forma como eles serão financiados anualmente. O trabalho é realizado pela Rodarte Nogueira Consultoria em Estatística e Atuária, empresa responsável técnica pelo plano, sob a gestão da Libertas.

Assim, por meio de estudos técnicos atuariais, a Fundação define, por exemplo, a taxa de juros e as tábuas de mortalidade que indicam as expectativas de vida mais adequadas ao perfil da massa de participantes. Tais estudos permitem, efetivamente, determinar o montante de benefícios atuais e futuros a serem pagos e a melhor forma de financiamento.

Como resultado desses estudos, apuram-se os compromissos do plano, que são formados pelas provisões matemáticas de benefícios a conceder e concedidos. Eles representam os direitos, respectivamente, de ativos e daqueles que já entraram em gozo de benefício de aposentadoria.

Por ser o plano Saldado, a metodologia de cálculo considera o valor presente dos benefícios futuros a serem pagos, utilizando premissas biométricas, econômicas e financeiras aderentes às características da massa de participantes e assistidos.



## Resultados Atuariais

### Hipóteses atuariais do plano - Avaliação Atuarial - 2019 e 2020

| Hipótese  | Avaliação   |   |
|---|---|---|
|   | 2019  | 2020  |
| Regime financeiro <sup>1</sup>                  | Capitalização para todos benefícios               |   |
| Método atuarial <sup>2</sup>                    | Agregado para todos os benefícios                 |   |
| Rotatividade <sup>3</sup>                       | Nula  |   |
| Custo de pensão <sup>4</sup>                    | Benefícios a conceder:<br>Experiência RP9 - 2017* | Benefícios a conceder:<br>Experiência RP9** |
|   | Benefícios concedidos: Família Real               |   |
| Taxa de juros técnico atuarial <sup>5</sup>     | 4,61%   | 4,54%                                       |
| Fator de capacidade <sup>6</sup>                | 0,982   | 0,983                                       |
| Tábua de mortalidade geral <sup>7</sup>         | GIM 94 M&F  | AT 2012 Basic M&F                           |
| Tábua de mortalidade de inválidos <sup>7</sup>  | AT - 49 M Agravada em 100%                        | MI 85 M&F                                   |
| Tábua de entrada em invalidez <sup>7</sup>      | TASA 1927   |   |
| Tábua de entrada em auxílio doença <sup>8</sup> | EXP LIBERTAS AXD 2016 (D70%)                      |   |

Fonte: Fundação Libertas/DISE/GECA

1. Regime pelo qual se estabelece o financiamento do plano durante todo o período de sua duração.

2. Metodologia adotada pelo atuário para estabelecer o nível de constituição das reservas necessárias à cobertura dos benefícios estruturados no regime financeiro de capitalização.

3. É a medida de expectativa de desligamento do participante do plano de benefícios.

4. A composição familiar é utilizada no cálculo das provisões matemáticas, quando o plano de benefícios prevê pagamento de pensões, em função do benefício estar vinculado ao número, idade, sexo e outras características dos dependentes.

5. Determina a taxa de juros real utilizada na avaliação atuarial. Destinada a projetar o comportamento, a longo prazo, dos retornos dos investimentos dos recursos garantidores e, também, para determinar o valor atual de qualquer benefício ou contribuição do plano, sempre descontando o efeito da inflação.

6. Determinante do valor real do salário e do benefício médio anual, representando o poder de compra do salário e do benefício entre duas datas de reajuste.

7. As tábuas biométricas e demográficas permitem medir, em cada idade, as probabilidades dos

eventos de morte, sobrevivência e invalidez de determinado grupo de pessoas vinculadas ao plano.

\*Considera que 56,73% das mulheres possuem dependente e cônjuges 1,80 anos mais velhos, 69,77% dos homens possuem dependente e cônjuges 4,61 anos mais jovens, e o fator de reversão médio do plano, calculado conforme Regulamento é 0,646 para mulheres e homens.

\*\* Considera que 62% dos participantes possuem dependente, sendo a diferença de idade entre cônjuges de 5 anos para homens e mulheres. O fator de reversão médio do plano, calculado conforme regulamento, é 0,646 para ambos os sexos.

Projetar e acompanhar esses estudos são pontos fundamentais para honrar o pagamento de aposentadorias, já que não se sabe, com exatidão, quando um participante ou assistido irá falecer ou tornar-se inválido, nem quanto tempo irá sobreviver ou qual será a rentabilidade dos recursos investidos. É fundamental estimar essa obrigação com maior assertividade e qualidade nas projeções.

As alterações das premissas atuariais impactam diretamente na capacidade do plano de cumprir o pagamento dos benefícios, motivo pelo qual o monitoramento das premissas e a prudente gestão do plano visam ao equilíbrio de longo prazo, conforme a adequação do patrimônio utilizado para pagamento dos benefícios à

necessidade dos compromissos com participantes e assistidos.

Na avaliação atuarial do exercício de 2020, pela análise dos impactos das alterações de premissas e hipóteses atuariais, observou-se que os ganhos atuariais superaram as perdas. A alteração da tábua de mortalidade geral foi o principal item que contribuiu positivamente para o resultado do plano. Na avaliação anterior, foi utilizada a tábua GIM – 94, segregada por sexo. Os estudos realizados em 2020 indicaram a adoção da AT-2012 Basic, segregada por sexo, que representa menor expectativa de sobrevivência.

Como perdas atuariais relevantes, destacam-se a substituição da tábua de mortalidade de inválidos, a alteração da taxa de juros e a substituição do fator de

## Resultados Atuariais

capacidade dos benefícios. Na tabela, são apresentados os resultados apurados na avaliação

atuarial de 2020, adequadas às obrigações, em comparação com os resultados de 2019.

| Síntese dos resultados do plano – Avaliação Atuarial de 2020 e 2019 |               |               |              |
|---|---------------|---------------|--------------|
| Em R\$  |               |               |              |
| Descrição   | Dez-20        | Dez-19        | Variação (%) |
| Patrimônio de cobertura <sup>1</sup>                                | 61.260.797,60 | 59.790.821,19 | 2,46%        |
| Provisões matemáticas <sup>2</sup>                                  | 57.759.130,14 | 58.341.791,00 | -1,00%       |
| Benefícios concedidos <sup>3</sup>                                  | 35.884.085,00 | 36.512.860,00 | -1,72%       |
| Benefícios a conceder <sup>4</sup>                                  | 21.875.045,14 | 21.828.931,00 | 0,21%        |
| Superávit/déficit <sup>5</sup>                                      | 3.501.667,46  | 1.449.030,19  | 141,66%      |

1. É o conjunto dos bens destinados à cobertura dos benefícios determinados no regulamento do plano.

2. É o total da provisão matemática do plano de benefícios, ou seja, o montante calculado em uma determinada data, correspondente às

obrigações do plano para com os participantes e assistidos.

3. Corresponde ao valor necessário para pagamento dos benefícios que já foram concedidos.

4. Corresponde ao valor necessário para pagamento dos benefícios que serão

concedidos aos participantes que ainda não estão recebendo benefício.

5. Conta contábil que registra o valor das provisões a receber do plano de benefícios.

Fonte: Fundação Libertas/DISE/GECA

### Apuração do resultado de 2020

Após a apuração, o plano teve o superávit técnico aumentado, cuja natureza do resultado perpassa seu desempenho financeiro, modelagem e grau de maturidade, além das alterações de hipóteses e oscilações estatísticas.

| Apuração do Equilíbrio Técnico Ajustado |            |            |
|---|------------|------------|
| Em R\$ milhões                          |            |            |
| Item                                    | Dez-19     | Dez-20     |
| Superávit técnico apurado               | 3.501.667  | 1.449.030  |
| Limite reserva de contingência          | 11.482.515 | 11.913.394 |
| Reserva de contingência                 | 3.501.667  | 1.449.030  |
| Reserva especial                        | -          | -          |

Fonte: Fundação Libertas/DISE/GECA



## Resultados Atuariais

### Legislação e limite de destinação de resultado superavitário

|                                   |   |
|-----------------------------------|---|
| Limite da reserva de contingência | $[10\% + (1\% \times \text{duração do passivo do plano})] \times \text{Provisão matemática}$<br>Ou<br>$25\% \times \text{Provisões matemáticas, se menor.}$ |
|-----------------------------------|---|

Obs.: Duração do passivo é o tempo médio do fluxo de pagamento de benefícios que, no caso do plano Cohab Saldado, equivale a 9,88 anos.

Logo, o limite da reserva de contingência para o plano Cohab Saldado é de:

|                                   |  |
|-----------------------------------|--|
| Limite da reserva de contingência | $10\% + (1\% \times 9,88) \times \text{R\$ } 57,76 \text{ milhões}$<br>Ou<br>$25\% * \text{R\$ } 57,76 \text{ milhões, se menor.}$ |
| Limite da reserva de contingência | R\$ 11,48 milhões menor que R\$ 14,44 milhões  |

Dessa forma, o superávit de R\$ 3,50 milhões foi totalmente alocado em reserva de contingência.

Caso o superávit fosse superior a 11,48 milhões, o excesso desse valor seria alocado na reserva especial para a revisão do plano de benefícios.

Na revisão do plano de benefícios, a destinação do superávit poderá se dar de forma voluntária, a partir da constituição da reserva especial, sendo obrigatória após o decurso de três exercícios.

# RAI 2020

As Demonstrações Atuariais, Contábeis e de Investimentos relativas a 2020, consolidadas e segregadas por plano de benefícios, além dos pareceres do atuário, dos auditores independentes e dos órgãos estatutários, entre outros documentos pertinentes, estão disponíveis no site da Fundação ([www.fundacaolibertas.com.br](http://www.fundacaolibertas.com.br)), onde também se encontra o conjunto dos Relatórios Anuais de Informação (RAIs).



## **Canais de Atendimento:**

[relacionamento@fundacaolibertas.com.br](mailto:relacionamento@fundacaolibertas.com.br)

0800 704 3700 | (31) 2111-3700



BRANCO



Siga a gente em nossas redes sociais:



/fundacaolibertas



@fundacaolibertas



@fundacaolibertas