

# Relatório Anual de Informações

## Expediente

### Diretoria Executiva

Lucas Ferraz Nóbrega  
**Diretor-Presidente**

Cesar Luiz Danieli  
**Diretor de Seguridade Social**

Rodrigo Eustáquio Barbosa Barata  
**Diretor de Investimentos e  
Controladoria**

José Maria dos Santos  
**Diretor de Administração**

### Conselho Deliberativo

José Geraldo Sant'Ana  
**Presidente**

#### Titulares

Alberto Alves Carrilho  
Guilherme Teixeira Régis  
Juana Clara Ribeiro Diniz Azevedo  
Karina Bonamichi Vaz de Lima  
Welinton Rais da Silva

#### Suplentes

Aline Gonzaga Araújo  
Cesário da Silva Palhares  
Mônica Juliene dos Santos Souza  
Renilton Barreiros Filho  
Ubiratan Jardim Ornelas

### Conselho Fiscal

Antônio Carlos Damásio de Souza  
**Presidente**

#### Titulares

Helter Verçosa Morato  
Marlon Jorge Silvestre  
Reginaldo Vicente de Resende

#### Suplentes

Eduardo Andrade Oliveira Netto  
Félix Vinícius Fróes Medeiros  
Flávio Anastácio Pereira  
Mônica Borda D'Água

## Sumário

### 1 Mensagem da diretoria \_\_\_\_\_ 04

### 2 O que aconteceu em 2020 \_\_\_\_\_ 05

### 3 Quem somos \_\_\_\_\_ 06

- Nossos números
- Patrocinadores e instituidores

### 4 Governança corporativa \_\_\_\_\_ 08

- Estrutura organizacional
- LGPD

### 5 Gestão estratégica \_\_\_\_\_ 12

- Planejamento Estratégico
- Gerenciamento de riscos
- Comunicação
- Educação financeira e previdenciária
- Relacionamento com o participante

### 6 Gestão de pessoas \_\_\_\_\_ 23

- Perfil Libertas
- Home office
- Transformação cultural

### 7 Gestão previdencial e atuarial \_\_\_\_\_ 25

- Perfis populacionais
- Aposentadorias e pensões

### 8 Gestão de saúde \_\_\_\_\_ 28

- Planos de saúde
- Atendimentos
- Prevenção e promoção à saúde

### 9 Gestão financeira e de investimentos \_\_\_\_\_ 33

- Cenário macroeconômico
- Estratégias de investimentos
- Patrimônio
- Despesas administrativas

### 10 Prodemge Saldado \_\_\_\_\_ 42

SUMÁRIO

## Mensagem da diretoria

**Olá, participantes, assistidos e beneficiários,**

Chegamos a 2021 com muita energia e trazendo conosco toda a bagagem e os aprendizados que 2020 nos proporcionaram. Diante de um cenário totalmente novo e desconhecido, tivemos que nos reinventar e nos adaptar, dando o melhor de nós e esperançosos por dias melhores.

A pandemia do coronavírus limitou nosso espaço de fala e nos desafiou a desenvolver uma nova forma de nos relacionar com nossos públicos. Sabemos o quanto o contato presencial é importante, mas as circunstâncias ainda nos pedem cautela e paciência. E foi no universo digital que encontramos outras

maneiras de chegar até você, fosse via e-mail, telefone, site, vídeos ou redes sociais.

**Foi um ano, também, de planejamento e de realizações. Revisitamos os processos em busca de melhorias e aprimoramento, reorganizamos a estrutura organizacional e fortalecemos a governança com a estruturação da Gerência de Compliance.**

Por falar em planejar, chegamos ao 5º período do Planejamento Estratégico. Com a perspectiva de disseminar uma cultura voltada para o "voar alto", incluímos metodologias clássicas e contemporâneas, com o uso do *Balanced Scorecard (BSC)* e de uma metodologia ágil, os chamados *Objectives and Key Results (OKR)*.

Mesmo em um ano desafiador, a Libertas atingiu a marca de 4 bilhões em recursos administrados. No que diz respeito aos resultados dos investimentos, diante do cenário pandêmico, praticamente todas as classes de ativos apresentaram forte volatilidade e oscilação ao longo do ano. Em resposta, a Fundação realizou movimentos táticos em renda fixa, investiu em multimercado e em renda variável e, pela primeira vez, iniciou a alocação em investimentos no exterior.

Na área da saúde, mantivemos os esforços em garantir aos beneficiários uma rede completa e um atendimento ainda mais humanizado e acolhedor ao disseminar informações seguras e orientações de prevenção contra a

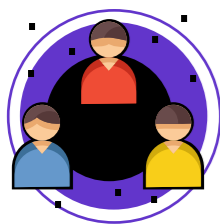
Covid-19. Também em razão da pandemia, houve uma menor procura por atendimentos eletivos, o que causou a diminuição das despesas assistenciais e colaborou para a redução da sinistralidade dos planos.

Ao longo deste relatório, você encontrará mais informações sobre o que aconteceu na Libertas em 2020, como os detalhes do seu plano, da governança, da comunicação e do atendimento durante a pandemia. E o mais importante: reforçamos o compromisso e a nossa relação de confiança e transparência, nos colocando à sua disposição para qualquer esclarecimento que se fizer necessário.

**Diretoria Executiva** \_\_\_\_\_



## O que aconteceu em 2020



### Nova diretoria

Demos as boas-vindas para a nova Diretoria Executiva composta por Lucas Nóbrega, Cesar Danieli e Rodrigo Barata.



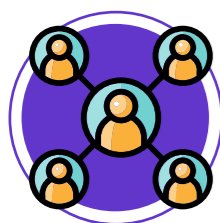
### Home office permanente

Adotamos o teletrabalho como nosso regime oficial de trabalho e mantivemos o atendimento presencial na Libertas.



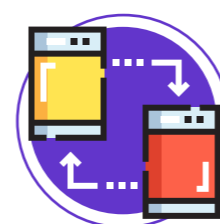
### Pandemia do coronavírus

Enfrentamos a maior crise de saúde dos últimos tempos e para resguardar a saúde dos colaboradores e participantes promovemos adequações nos espaços de trabalho e no setor de atendimento.



### Transformação cultural

Realizamos uma grande transformação cultural com a participação dos colaboradores. O resultado foi o novo desenho da nossa cultura organizacional, mais representativa e fidedigna aos nossos valores e objetivos estratégicos.



### Migração MGSPrev

Com o lançamento do plano de previdência MGSPrev foi aberto um processo voluntário de migração para os participantes do plano MGS RP-4. Devido à pandemia, realizamos uma ampla campanha de divulgação on-line. Como resultado 87% dos participantes optaram pela migração.



### R\$ 4 bilhões em recursos administrados

Atingimos em dezembro R\$ 4 bilhões em recursos administrados, motivo de muito orgulho por todo o time.



### Webinars e vídeos

Reforçamos nossos canais digitais para a disseminação de informações via vídeos e webinars.



### LGPD

Revisitamos nossos processos internos, com suporte de consultoria e grupo de trabalho, para atendimento à Lei Geral de Proteção de Dados.



## Quem somos

Nós somos a Fundação Libertas, uma entidade fechada de previdência complementar, sem fins lucrativos, com sede em Minas Gerais. Estamos comprometidos em oferecer proteção, qualidade de vida e segurança a mais de 27.000 pessoas.

Fazemos isso há mais de 43 anos, por meio da gestão de planos de previdência e planos de saúde vinculados às empresas patrocinadoras e aos órgãos de classe, os instituidores.






Estamos posicionados como o 40º maior fundo de pensão do Brasil, entre mais de 250 organizações, conforme o ranking da Associação Brasileira das Entidades Fechadas de Previdência Complementar (Abrapp).

## Nossos números

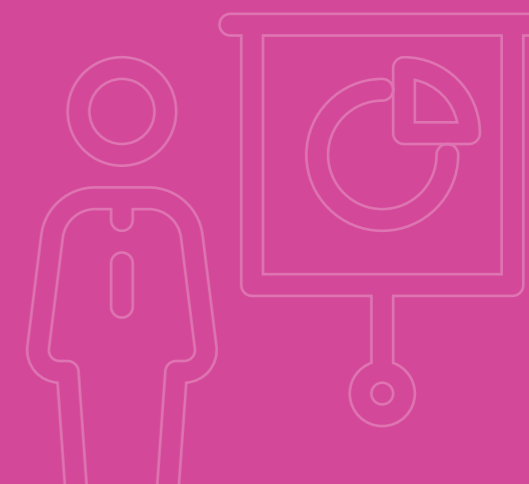
### Gestão Previdencial

-  Mais de **R\$ 4 bilhões** de recursos administrados
-  **6** empresas patrocinadoras
-  **12** planos patrocinados
-  **1** plano instituído com **303** participantes e **10** instituidores
-  Mais de **17 mil** participantes ativos em fase de contribuição
-  **4.703** assistidos recebem aposentadorias e pensões
-  Mais de **20 mil** dependentes previdenciários
-  Arrecadamos mais de **R\$ 126 milhões** de contribuições
-  Pagamos quase **R\$ 168 milhões** em aposentadorias e pensões por ano

### Gestão de Saúde

-  **3** planos de saúde
-  **7.535** vidas, entre beneficiários e dependentes
-  **2** patrocinadoras\*
-  Mais de **R\$ 41 mil** pagos em despesas médicas no ano
-  Recebemos mais de **R\$ 57 mil** em mensalidades dos nossos beneficiários

\*O plano de saúde dos ex-servidores da MinasCaixa não possui patrocinadora, em razão da liquidação extrajudicial da autarquia, em 1991



- Sumário
- Mensagem da diretoria
- O que aconteceu em 2020
- Quem somos
- Governança corporativa
- Gestão estratégica
- Gestão de pessoas
- Gestão previdencial e atuarial
- Gestão de saúde
- Gestão financeira e de investimentos
- Prodemge Saldado



## Quem somos

### Patrocinadores



### Instituidores



Associação dos Aposentados da Prodemge (Após-Prodemge)



Associação dos Empregados da COPASA – AECO



Associação dos Empregados da Cohab – MG – ASSEMCO



Associação dos Empregados da MGS – ASSEMGS



Associação dos Servidores do Instituto Mineiro de Agropecuária – ASSIMA



Associação dos Trabalhadores da Codemig – ATC



Fundação Libertas



Sindicato dos Trabalhadores nas Indústrias de Purificação e Distribuição de Água em Serviços de Esgotos do Estado de Minas Gerais - SINDÁGUA MG



Sindicato dos Servidores da Tributação, Fiscalização e Arrecadação do Estado de Minas Gerais – SINFFAZFISCO



Sindicato dos Trabalhadores em Processamento de Dados e Tecnologia da Informação do Estado de São Paulo - SINDPD



## Governança corporativa

### Confiança

Prestar contas sobre a gestão é parte indissociável do nosso dia a dia. Afinal, administramos recursos dos participantes. E, em previdência, é preciso ter uma estrutura de governança capaz de consolidar a confiança entre as partes envolvidas, o que requer ações transparentes e respostas tempestivas.

### Integridade

Entendemos que uma organização é construída por pessoas, pelas relações entre elas e pela interação de todos com a sociedade. Acreditamos que é nossa obrigação estarmos alinhados com princípios que fortalecem a transparência e a ética.

Comprometidos com este propósito, em julho de 2020, estruturamos a

Gerência de Compliance, a fim de atuar, mais fortemente, na conduta da empresa e na adequação às normas dos órgãos de regulamentação. O objetivo é abranger todos os processos da Libertas nesse conjunto de ações e comportamentos, a fim de que estejamos aderentes às leis, às normas, aos procedimentos e às boas práticas.

Nesse sentido, uma série de ações foram desenvolvidas, como: a atualização do Código de Conduta e Ética, a revisão de processos, a elaboração de novas políticas, normas e procedimentos e a gestão de riscos de compliance, além do aprimoramento da cultura de transparência e integridade, por meio de uma série de comunicações.

# INTEGRIDADE



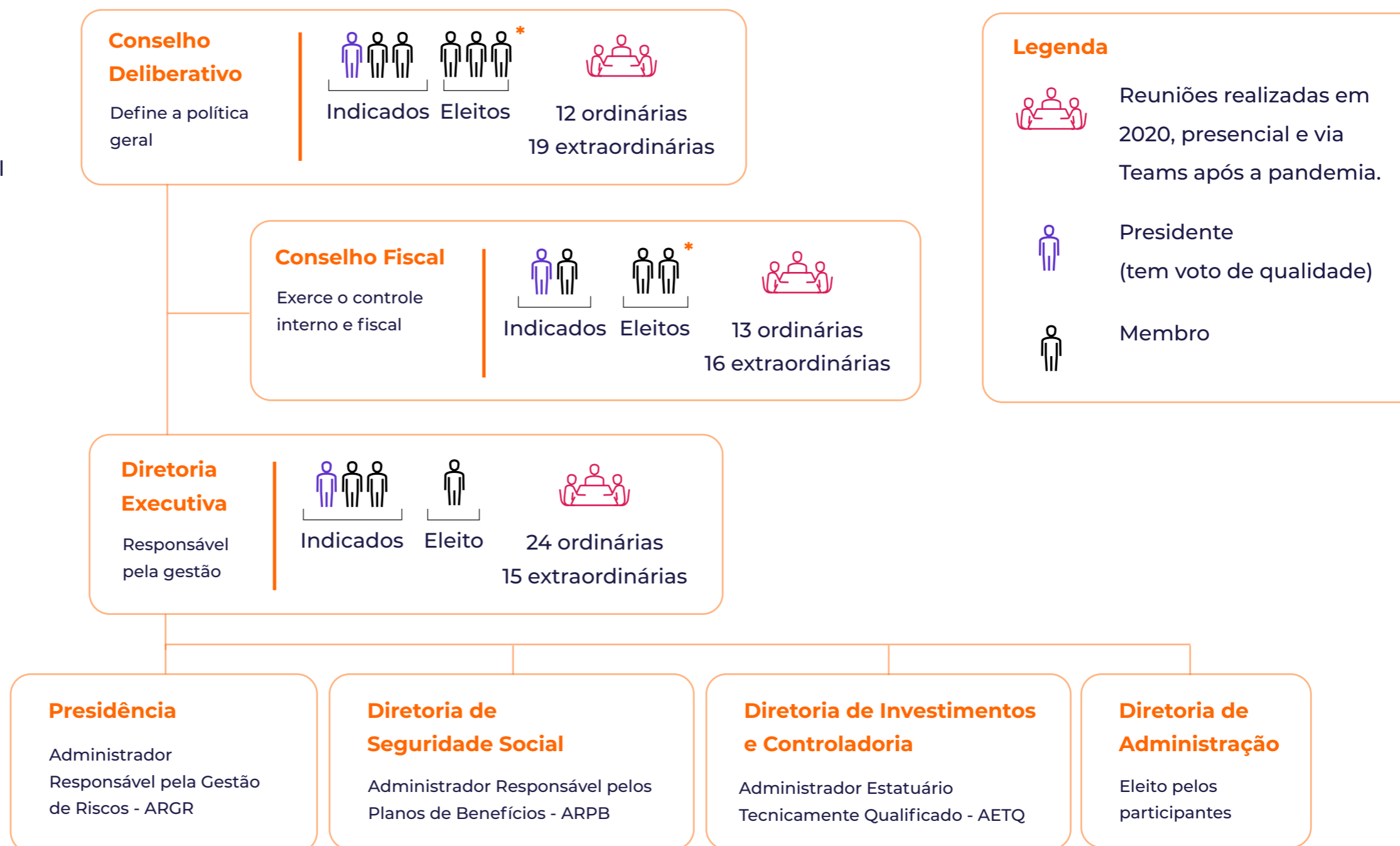


## Governança corporativa

### Estrutura organizacional

#### Orgãos estatutários

Contamos com uma estrutura de governança corporativa formada por Conselho Deliberativo, Conselho Fiscal e Diretoria Executiva, que são os órgãos de gestão e fiscalização da organização.



\* Indicados e eleitos possuem seus respectivos suplentes.



## Governança corporativa

### Comitês

Para assessorar os Conselhos ou a Diretoria Executiva na condução de suas atividades foram criados os comitês, que têm natureza deliberativa ou consultiva. São fóruns de discussão com atribuições específicas para a análise sobre determinadas matérias estratégicas.



#### Comitê de Investimentos

Tem por objetivo acompanhar e avaliar os investimentos e desinvestimentos da Fundação, em conformidade com a legislação e os normativos internos.



#### Comitê de Conduta e Ética

É responsável por administrar e supervisionar a aplicação e a observância do nosso Código de Conduta e Ética.



#### Comitê de Asset Liability Management (ALM)

Tem a finalidade de realizar o acompanhamento sistemático do ativo e do passivo dos nossos planos administrados.

# COMITÊS



## Governança corporativa

### Lei Geral de Proteção de Dados

#### O dado é seu, a proteção é nossa

A Lei Geral de Proteção de Dados entrou em vigor com o objetivo de garantir proteção aos cidadãos em relação aos seus dados pessoais, ao mesmo tempo que vem trazendo maior segurança jurídica, transparência e responsabilidade social nas relações empresariais. Estamos trabalhando para nos adequarmos integralmente às exigências da nova lei com apoio de consultoria especializada e grupo de trabalho interno.

#### O que já fizemos:



- Política de privacidade e de cookies disponíveis no site e no portal, em conformidade com os direitos dos titulares de dados.



- Adaptação de termos e contratos junto aos clientes, fornecedores e prestadores de serviços;



- Redefinição da Política de Segurança da Informação;



- Revisão dos filtros de conteúdo web (política de navegação da internet);



- Promoção de cursos para capacitação e conscientização de todo o time;



- Contratação e início do processo de implantação de plataforma voltada para gestão do programa de privacidade;



- Mapeamento dos fluxos de dados pessoais, matrizes de riscos e seus respectivos controles;



- Indicação da figura do DPO (Data Protection Officer), profissional encarregado pela proteção de dados na Fundação;

# LGPD



## Gestão estratégica

### Planejamento Estratégico

#### Princípios que norteiam nossas ações

Um dos grandes destaques na condução do Planejamento Estratégico 2020/ 2021 foi o envolvimento de todos os colaboradores durante o processo. O objetivo foi possibilitar que cada colaborador pudesse, de alguma maneira, se enxergar na construção de uma Libertas mais eficiente e mais ágil.

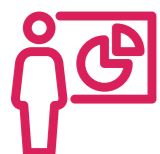
Além disso, outra novidade é a conciliação entre duas metodologias distintas: uma tradicional, por meio do *Balanced Scorecard* (BSC) e uma moderna e ágil, via *Objectives and Key Results* (OKRs). Enquanto os objetivos nos direcionam para uma grande meta e missão, os key results auxiliam a tornar isso real.

Como resultado de diversos workshops on-line com lideranças, diretores, conselheiros, colaboradores e profissionais de mercado, definimos o nosso mapa estratégico, que mostra os nossos objetivos no médio e no longo prazo, de forma clara. É o GPS que nos orienta acerca do melhor trajeto a ser seguido. O trabalho está sendo acompanhado por meio de encontros quinzenais, mensais, trimestrais e semestrais entre as equipes, os gestores e os diretores.

PLANEJAMENTO

Confira o ciclo de debates do Planejamento Estratégico em nosso canal do YouTube e na página oficial





## Gestão estratégica

### Mapa estratégico



### Objetivos estratégicos



#### Resultados

- Promover o equilíbrio atuarial e financeiro dos planos BD.
- Promover o equilíbrio financeiro dos planos CD patrocinados e instituídos.
- Promover o equilíbrio atuarial e financeiro dos planos assistenciais.
- Propiciar a gestão administrativa eficiente no longo prazo.



#### Processos Internos

- Promover a transformação e inclusão digital, qualificando e intensificando o uso das tecnologias.
- Fortalecer o ambiente de Governança, Compliance e Riscos.
- Modernizar, desburocratizar e simplificar processos, sem prejuízo do Ato Regular de Gestão.



#### Cliente/Mercado

- Aprimorar a efetiva comunicação e o relacionamento, elevando o nível de percepção e satisfação dos clientes.
- Diversificar, racionalizar e criar novos produtos e serviços com custos acessíveis.



#### Aprendizados & Crescimento

- Mobilizar e desenvolver as competências técnicas e comportamentais dos colaboradores para as necessidades atuais e futuras.
- Promover clima organizacional favorável, com eficiência e meritocracia.



## Gestão estratégica

### Gerenciamento de riscos

Trabalhamos, de maneira preventiva, a fim de propiciar um ambiente operacional mais seguro e eficiente.

Com a colaboração ativa da Gerência de Controles Internos e Riscos, demos continuidade ao trabalho iniciado em 2019, com foco no mapeamento e no acompanhamento dos riscos junto às áreas de negócio. No 1º semestre, foram mapeados 441 riscos resultantes, distribuídos entre: satisfatório, mediano e comprometido. Planos de ação foram desenvolvidos pelas áreas e estão sendo

acompanhados para o tratamento daqueles riscos comprometidos. Em relação aos riscos de investimentos, a atividade de identificar, analisar e monitorar os riscos foi designada à Gerência de Controles Internos e Riscos, ligada diretamente ao Diretor-presidente, que responde pela figura do Administrador Responsável pela Gestão de Riscos (ARGR). O novo alinhamento substituiu o Comitê de Gestão de Riscos, dada à complexidade e ao porte da organização.

### Contratações para 2021



• Contratamos um sistema integrado de Governança, Riscos e Compliance (GRC) para integrar as áreas de Controles Internos e Riscos, Auditoria Interna e Compliance.



• Também firmamos contrato com uma nova consultoria especializada, para revisão da matriz de riscos atual, assessoria na confecção dos relatórios de Controles Internos do Conselho Fiscal e programa de treinamento, com a finalidade de disseminar o tema Gestão Baseada em Riscos junto às áreas.



## Gestão estratégica

### Comunicação

Com os impactos do distanciamento social, a comunicação com o participante se tornou um desafio ainda maior. Investimos nos canais digitais, como redes sociais, e-mails, vídeos e *webinars* para encurtar à distância e manter os participantes bem informados.

#### f Facebook

Abordamos diversos temas, como: transformação cultural, cuidados com a Covid-19, campanha de migração, educação previdenciária e campanhas de saúde, entre outros.

Publicações: **87**  
 Interações: **2.178**  
 Seguidores: **257**  
 Alcance: **11.043** usuários

#### Instagram

Foi a rede mais utilizada no ano. Publicamos conteúdos da nossa rotina de trabalho, como treinamentos e eventos, cuidados com a Covid-19, migração MGSPrev e promoção à saúde.

Publicações: **102**  
 Seguidores: **1.020**  
 Média de crescimento: **52%**  
 Interações: **6.013**  
 Alcance: **40.909** usuários

#### in LinkedIn

Entramos no LinkedIn em janeiro e, em dezembro, já tínhamos conquistado mais de 4 mil seguidores. Nesta mídia, divulgamos nossas vagas, assim como ações internas e treinamentos.

Seguidores: **4.358**  
 Média de crescimento: **363%**  
 Interações: **5.881**  
 Alcance: **74.085** pessoas

#### YouTube

Realizamos *webinars* com transmissão ao vivo pela rede social, além de outros eventos virtuais. Veja mais no item Educação financeira e previdenciária.

Publicações: **17**  
 Seguidores: **440**  
 Visualizações **5.985**

COMUNICAÇÃO



## Gestão estratégica

### Comunicação



#### Site

O site da Libertas ([www.fundacaolibertas.com.br](http://www.fundacaolibertas.com.br)) obteve 143.395 acessos e mais de 350.000 visualizações, o que representa uma média de 11 mil visitas por mês. As páginas mais visitadas foram: consulta à rede credenciada dos planos de saúde, acesso ao prestador de serviços e empréstimo. A área restrita do participante (Autoatendimento) obteve 111.773 acessos e 551.030 visualizações, uma média de 9 mil visitas por mês.



#### E-mail marketing

Os e-mails marketing foram nossos grandes propagadores de informação em 2020. Enviamos um total de 505.203 e-mails, com uma taxa média de abertura de 35%. O resultado representa um aumento de 270 mil envios em relação aos feitos em 2019. Informamos sobre: funcionamento da Libertas, atendimento presencial por agendamento, Covid-19, LGPD, atualização cadastral, VocêPrev, empréstimos, migração e investimentos, dentre outros.

**O SEU CADASTRO NA LIBERTAS ESTÁ ATUALIZADO?**

Imagina se a resposta é não, e temos algo importante para comunicar a você? Não deixe isso acontecer.

Ter seus dados atualizados é fundamental para mantermos você bem informado sobre tudo o que acontece na Libertas.

**É FÁCIL. ESCOLHA A MELHOR MANEIRA PARA ATUALIZAR SUAS INFORMAÇÕES.**

- Enviar um e-mail contendo: nome, cpf, telefone celular, e-mail pessoal e comercial e endereço completo para: [relacionamento@fundacaolibertas.com.br](mailto:relacionamento@fundacaolibertas.com.br)
- Pelo 0800 704 3700 / (31) 2111-3700
- Ou clique aqui para atualizar via Formulário Eletrônico

Compartilhe e dê um toque no seu colega que também contribui para a **Fundação Libertas**.

\*As informações coletadas serão de uso exclusivo para informações referentes aos planos de previdência e/ou assistenciais contratados.

◀ E-mail enviado sobre atualização cadastral aos participantes.



- Sumário
- Mensagem da diretoria
- O que aconteceu em 2020
- Quem somos
- Governança corporativa
- Gestão estratégica
- Gestão de pessoas
- Gestão previdencial e atuarial
- Gestão de saúde
- Gestão financeira e de investimentos
- Prodemge Saldado



## Gestão estratégica

### Educação financeira e previdenciária

As ações de fomento à educação financeira e previdenciária foram realizadas via meios digitais e exploradas em nosso site e nas redes sociais.



### Vídeos/ Webinars

Nossos técnicos gravaram uma série de vídeos para levantar temas como: vantagens do plano de previdência, benefícios dos planos, importância da contribuição voluntária e resultados dos investimentos, dentre outros. Além do material gravado, também realizamos alguns *webinars* ao vivo, direto do canal do YouTube.



### Pílulas de educação previdenciária e financeira

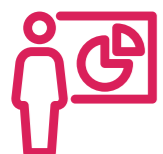
A fim de promover conteúdos mais detalhados sobre alguns conceitos de investimentos e finanças, em 6 de outubro, lançamos as Pílulas de Educação Previdenciária e Financeira. São vídeos sobre governança, renda fixa, risco e volatilidade, fundos imobiliários, dentre outros. O material é publicado no YouTube e em nossas redes sociais.

# EDUCAÇÃO



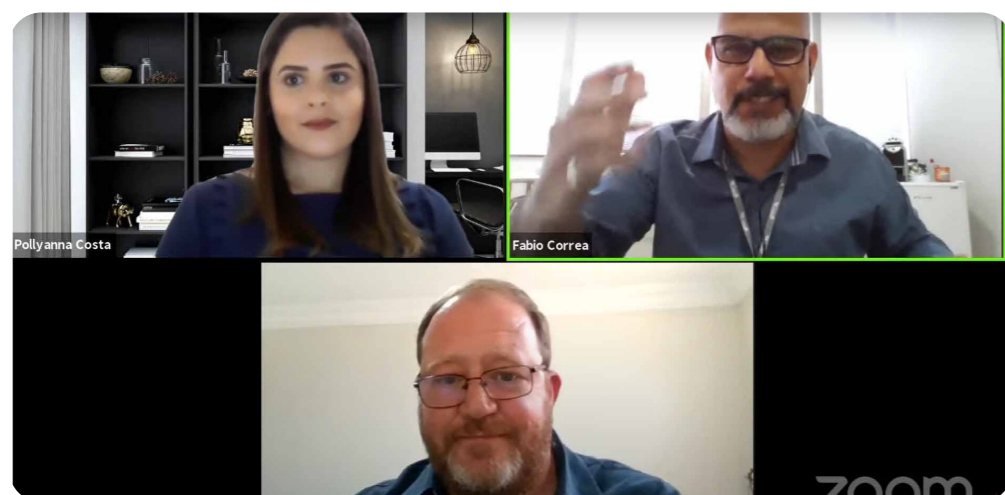
A *webinar* do Planejamento Estratégico foi exibida no canal do YouTube com mais de 5 horas de duração.

- Sumário
- Mensagem da diretoria
- O que aconteceu em 2020
- Quem somos
- Governança corporativa
- Gestão estratégica
- Gestão de pessoas
- Gestão previdencial e atuarial
- Gestão de saúde
- Gestão financeira e de investimentos
- Prodemge Saldado



## Gestão estratégica

### Educação financeira e previdenciária



Webinar para divulgação da campanha Recalculando a Rota com o time da diretoria de Seguridade Social.



A Webinar Governança e Funcionamento da Previdência Privada teve 629 visualizações no YouTube.



A live sobre o processo de migração MGSPrev foi a mais visualizada em 2020 com 1.148 views.



Vídeo sobre Resultados do Investimentos em agosto de 2020 com 825 visualizações.



## Gestão estratégica

### Educação financeira e previdenciária

#### Campanhas

#### Migração: MGSPrev

Em razão do lançamento de um novo plano de previdência para os colaboradores da MGS, em 26 de fevereiro, iniciamos a campanha de migração para o plano MGSPrev. Na prática, o antigo plano (RP-4) deixou de receber contribuições de participantes e da MGS a partir de 1º de janeiro de 2020, devido ao saldamento do plano em 13 de dezembro de 2019.

Por conta da pandemia, uma grande mobilização do atendimento foi feita com os participantes para o esclarecimento de dúvidas por telefone ou mediante agendamento prévio. A campanha de comunicação utilizou os próprios colaboradores da MGS para maior engajamento.

#### Números



**4.268** participantes e aposentados impactados



Atendimento a mais de **95%** do público a ser atingido.



**87%** dos participantes ativos optaram pela migração



**58%** dos assistidos optaram pela migração



**1.982** atendimentos presenciais por agendamento



**82%** de participantes e assistidos inscritos no novo plano

# MIGRAÇÃO



O gerente previdencial Fábio Correa em palestra, antes da pandemia, na Defensoria Pública de Belo Horizonte durante a campanha de migração.

- Sumário
- Mensagem da diretoria
- O que aconteceu em 2020
- Quem somos
- Governança corporativa
- Gestão estratégica
- Gestão de pessoas
- Gestão previdencial e atuarial
- Gestão de saúde
- Gestão financeira e de investimentos
- Prodemge Saldado



## Gestão estratégica

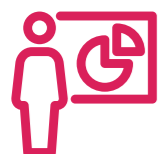
### Educação financeira e previdenciária



**Guia: como migrar para o MGSPREV** - E-book produzido, inicialmente, para as lideranças da MGS incentivarem seus liderados no processo de migração. Posteriormente, o material foi divulgado para todos os participantes.



**Revistinha MGSPREV** - A revistinha ilustrada explicou de forma didática o processo de mudança do antigo plano para o MGSPREV. Por meio dos diálogos entre os personagens Clara e João, o colaborador da MGS se informou sobre os benefícios em migrar para o MGSPREV. A campanha de migração terminou dia 9 de outubro de 2020.

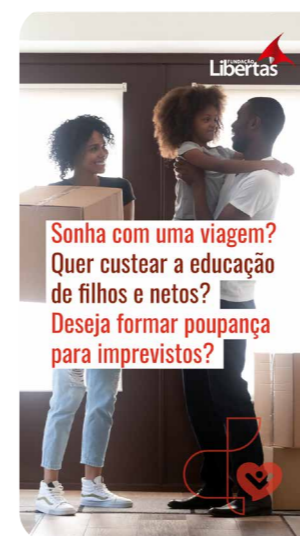


## Gestão estratégica

### Educação financeira e previdenciária

#### Recalculando a rota

Realizada anualmente em agosto, setembro, outubro e dezembro, a campanha tem por objetivo estimular os participantes dos planos de Contribuição Definida a repensar o planejamento da previdência privada na Libertas, caso não estejam no limite máximo paritário da empresa patrocinadora. O objetivo é aumentar o percentual de contribuição e, conseqüentemente, o saldo de contas previdenciário. O mote da campanha em 2020 foi: “Seu esforço vale por 2”.

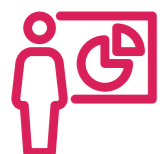


#### VocêPrev

Ao longo do ano, reforçamos em nossos canais de comunicação as vantagens em aderir ao VocêPrev, um plano voltado para participantes e familiares, a partir de R\$ 73 mensais. Nosso objetivo é atingir cada vez mais pessoas e contribuir para o planejamento financeiro não apenas dos nossos participantes, mas também dos seus familiares. Confira os detalhes do plano no caderno VocêPrev.

#### Contribuição voluntária

Campanha de conscientização sobre a vantagem fiscal no abatimento do Imposto de Renda, uma vez que é possível deduzir as contribuições para a previdência privada até o limite de 12% dos rendimentos brutos. Em novembro, a Libertas alertou os participantes que ainda não tinham atingido o percentual máximo, para que pudessem fazer uma contribuição voluntária. Em 2020, foram realizados 60 aportes extras nos planos, o que, após a campanha, acarretou um volume financeiro de mais de R\$ 254 mil e um total anual de R\$ 354.427,35.



## Gestão estratégica

### Relacionamento com o participante

No dia 8 de março, em razão do agravamento da Covid-19 em Minas Gerais e em cumprimento ao decreto da Prefeitura de Belo Horizonte, suspendemos os

atendimentos presenciais na sede. No retorno parcial do atendimento via agendamento seguimos todos os protocolos de segurança recomendados pela Agência Nacional de Saúde

Suplementar (ANS) e a Organização Mundial da Saúde (OMS). Ao final do ano, o 0800 e o e-mail foram os canais mais utilizados para o atendimento ao participante.

### Números do atendimento

Registramos 68.385 atendimentos aos participantes, assistidos e beneficiários dos planos de saúde. O atendimento telefônico, que já era o canal mais procurado, recebeu 55.902 ligações no ano, um aumento de 31% em relação a 2019. Foi uma média de 202 ligações por dia. Já o atendimento via e-mail foi o segundo mais utilizado, com aproximadamente 7.110 solicitações, seguido do presencial com 5.373 atendimentos.

### Atendimento presencial por agendamento

Iniciamos o atendimento presencial com hora marcada, cumprindo todas as regras de segurança. O participante que desejasse falar com a gente podia agendar, via site ou telefone, sua ida à Libertas. De 27 de julho a 31 de dezembro, realizamos 2.195 atendimentos nesse formato.

Assuntos mais procurados:

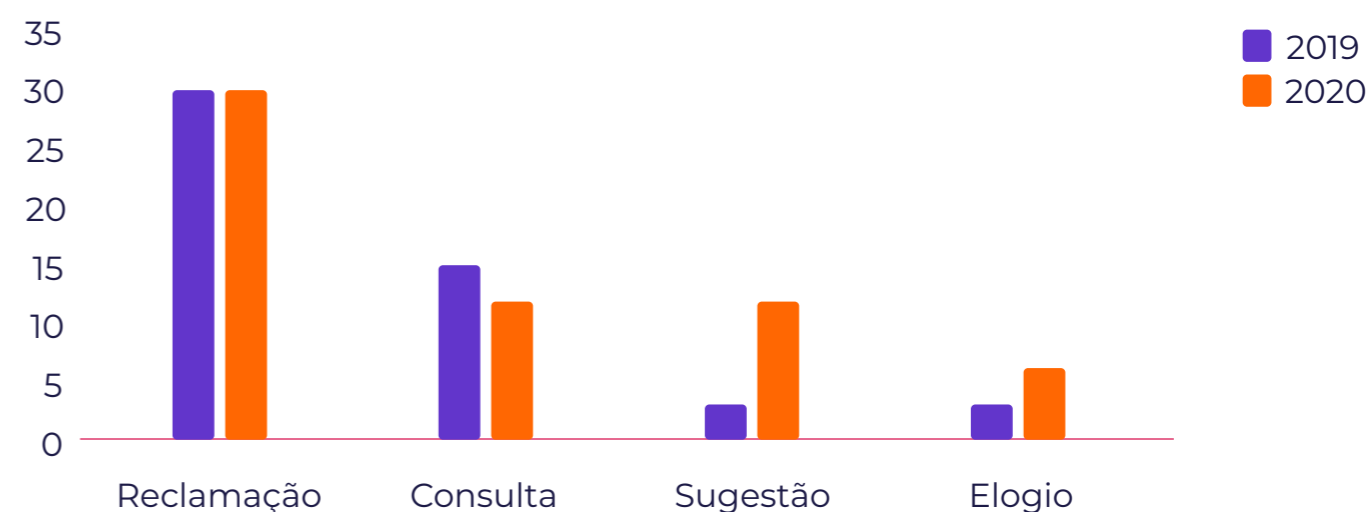


Empréstimo **30%**  
 Boleto **25%**  
 Orientações previdenciais **23%**  
 Planos de saúde **22%**

### Ouvidoria

A Ouvidoria recebeu e acompanhou 48 ocorrências no ano, um percentual 11% maior do que o de 2019. O canal recebe reclamações, sugestões, elogios e solicitações. Nosso objetivo é buscar melhorias no atendimento prestado e mitigar conflitos entre participantes, beneficiários e a Fundação.

#### Distribuição de ocorrências por opção





## Gestão de pessoas

### Perfil Libertas

Foi um ano de grandes mudanças internas e avanços marcantes na Libertas. Realizamos uma imensa transformação cultural, migramos para o regime de teletrabalho,

começamos a utilizar metodologias ágeis e investimos ainda mais em capacitação e retenção de talentos.

E tudo isso com o objetivo de

fortalecer o que está em nosso DNA: o compromisso em oferecer um atendimento de excelência aos mais de 27.000 participantes e beneficiários. **#vemcomagente**



#### Time

**113** colaboradores, em 30/12/2020

**15** estagiários selecionados em processo 100% on-line

Colaboradores em mais de **5** Estados do Brasil



#### Número de colaboradores por geração



#### Treinamento e desenvolvimento

**42** horas de treinamento, média por colaborador

- 9** bolsas de estudo
- 11** bolsas de inglês
- 32** horas de mentoria para alta gestão



#### Gênero

**53%** Mulheres   **47%** homens

Alta liderança:

**50%** Mulheres   **50%** homens



## Gestão de pessoas

### Home office

Em setembro, após 5 meses trabalhando de casa, anunciamos oficialmente o teletrabalho como definitivo. Para nossa alegria, o teletrabalho foi aprovado por 84% dos colaboradores, segundo pesquisa interna realizada pela área de Recursos Humanos.

### Programa saúde em casa

Buscamos oferecer um ambiente mais confortável e seguro para o trabalho em casa. Por isso, entregamos aos colaboradores um kit ergonômico completo, com poltrona certificada, suporte para notebook, teclado e mouse. O programa conta também com ginástica laboral on-line e consultas com nutricionistas.

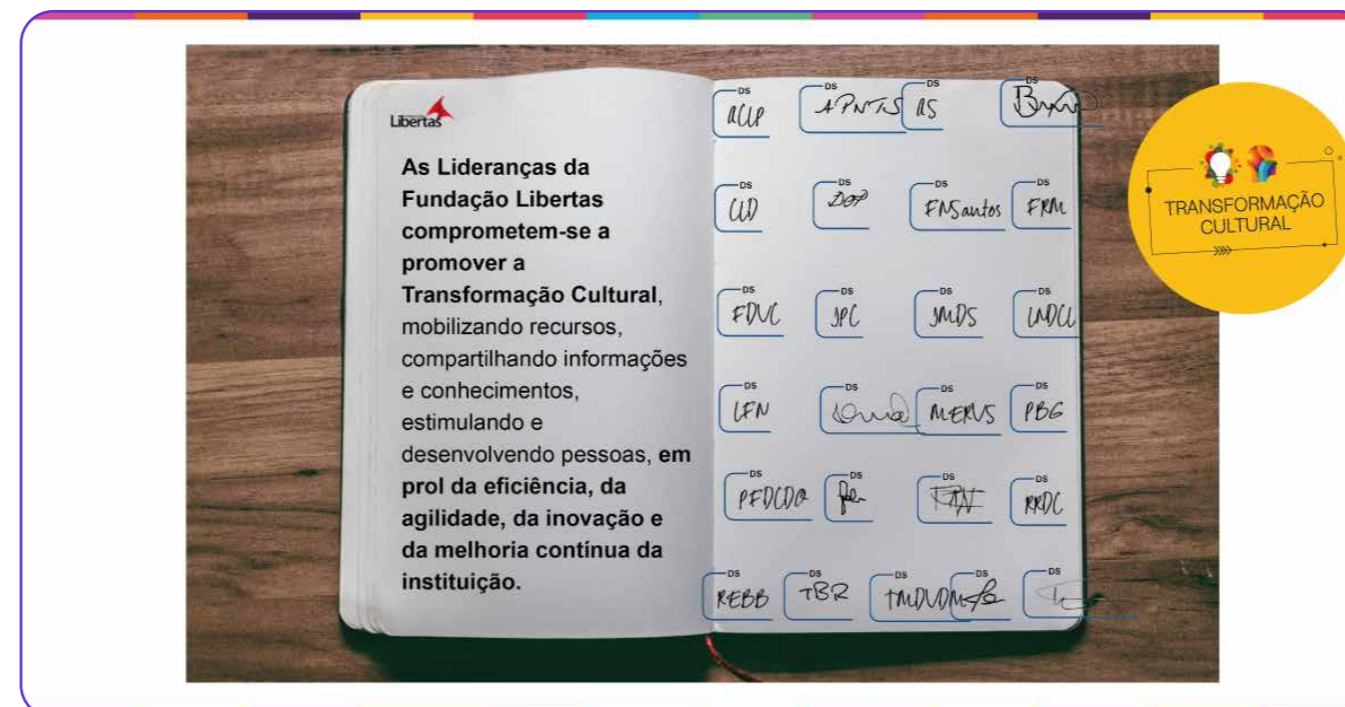
### Transformação cultural

Entre agosto e dezembro, iniciamos um profundo mergulho em nossa cultura. Em uma jornada rumo a uma empresa mais horizontal, colaborativa e moderna, os colaboradores foram os #protagonistasdatransformação. Promovemos dezenas de workshops, questionários, reuniões em grupo e muitas reflexões lideradas pela

consultoria Iconee, para ter como resultado o diagnóstico da cultura instalada e o desenho da nossa nova cultura.

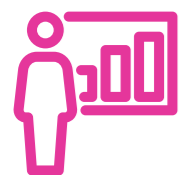
Com muitas trocas entre a liderança, os colaboradores e a alta gestão, produzimos o manifesto da cultura com os novos valores: ética, transparência, equidade, foco no

cliente, foco em resultados sustentáveis, senso de equipe e inovação. O momento agora é de colocar os conceitos em prática, para que esses novos valores sejam, ainda mais, percebidos por você, participante e beneficiário! Para cada um dos valores, estão sendo desenvolvidas uma série de iniciativas, que acontecem ao longo de 2021.



◀ Compromisso firmado por toda a liderança para a condução dos trabalhos.



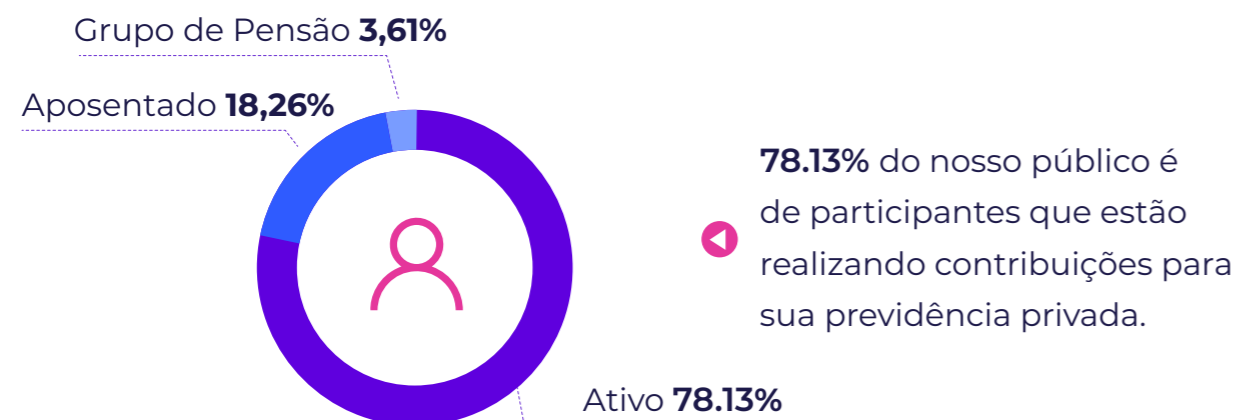


## Gestão previdencial e atuarial

### Perfis populacionais

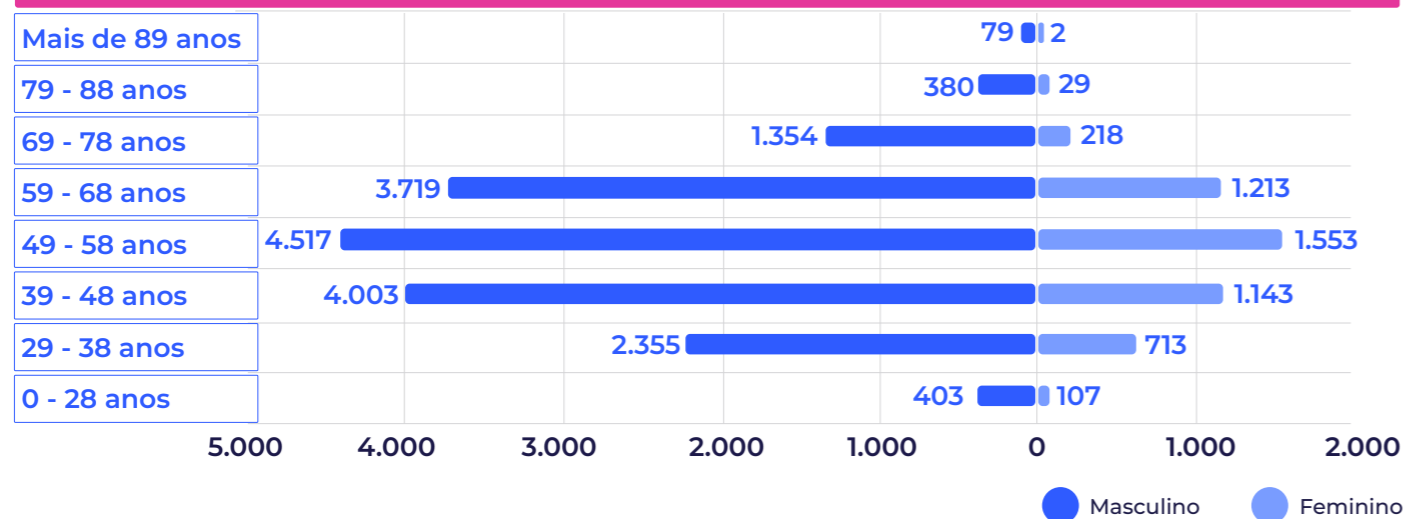
Confira, a seguir, o perfil dos mais de 21.700 participantes, aposentados e pensionistas.

#### Percentual de participantes e assistidos



A maior parcela está na faixa etária de 49-58 anos e é do sexo masculino. ▼

#### Distribuição por sexo e idade - ativos e assistidos



Fonte: Fundação Libertas/DISE/CECAT

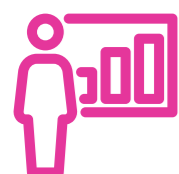
Fonte: Fundação Libertas/CECAT

#### Distribuição de participantes ativos, aposentados e grupos de pensão por plano e patrocinador/ instituidor

	Ativo	Aposentado	Pensionista	Total	Percentual de participação do patrocinador/ instituidor
<b>Codemge</b>	<b>174</b>	<b>27</b>	<b>9</b>	<b>210</b>	<b>0,96%</b>
CodemigPrev (CD)	174	27	9	210	
<b>Cohab Minas</b>	<b>119</b>	<b>38</b>	<b>21</b>	<b>178</b>	<b>0,82%</b>
Cohab Saldado (BD)	33	35	21	89	
CohabPrev (CD)	86	3	-	89	
<b>Copasa</b>	<b>11.454</b>	<b>3.022</b>	<b>725</b>	<b>15.201</b>	<b>69,77%</b>
Copasa (BD)	105	159	130	394	
Copasa Saldado (BD)	1.096	1.958	521	3.575	
Novo Plano Copasa (CD)	10.253	905	74	11.232	
<b>Libertas</b>	<b>126</b>	<b>41</b>	<b>4</b>	<b>171</b>	<b>0,78%</b>
CDPrev (CD)	126	41	4	171	
<b>MGS</b>	<b>3.980</b>	<b>486</b>	<b>-</b>	<b>4.466</b>	<b>20,50%</b>
MGS (BD)	478	209	-	687	
MGSPrev (CD)	3.502	277	-	3.779	
<b>Prodemge</b>	<b>867</b>	<b>365</b>	<b>27</b>	<b>1.259</b>	<b>5,78%</b>
Prodemge RP5-II (BD)	4	10	4	18	
Prodemge Saldado (BD)	8	145	17	170	
ProdemgePrev (CD)	855	210	6	1.071	
<b>Plano instituído</b>	<b>303</b>	<b>-</b>	<b>-</b>	<b>303</b>	<b>1,39%</b>
VocêPrev (CD)	303	-	-	303	

(ref.: Avaliação Atuarial - dezembro/ 20)

Fonte: Fundação Libertas/CECAT



## Gestão previdencial e atuarial

### Aposentadorias e pensões

Em 2020, pagamos quase R\$ 168 milhões em aposentadorias e pensões.

Total de benefícios pagos por plano		
Planos de Contribuição Definida (CD)	Valores pagos (R\$)	Percentual
Novo Plano Copasa	49.650.767,36	61,09%
ProdemgePrev	22.274.476,78	27,41%
CohabPrev	38.591,73	0,05%
CDPrev	3.180.442,79	3,91%
CodemigPrev	4.262.900,46	5,25%
MGSPrev	1.866.180,40	2,30%
<b>Total</b>	<b>81.273.359,52</b>	<b>100,00%</b>
Planos de Benefício Definido (BD) e Saldado (SD)	Valores pagos (R\$)	Percentual
Copasa Fechado (RP1)	3.168.267,18	3,66%
Copasa Saldado	68.931.272,19	79,65%
Prodemge BD Fechado (RP5-II)	535.498,42	0,62%
Prodemge Saldado	9.693.461,58	11,20%
Cohab Saldado	2.943.330,87	3,40%
MGS Saldado (RP4)	1.272.816,36	1,47%
<b>Total</b>	<b>86.544.646,60</b>	<b>100%</b>
<b>Benefícios pagos (CD, BD e SD)</b>	<b>167.818.006,12</b>	

Fonte: Fundação Libertas/GEPRE

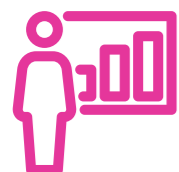
Aposentadorias e pensões por prazo de recebimento	
Prazo	Nº de benefícios
Vitalício (BD/ Saldado) <sup>1</sup>	3.175
Prazo indeterminado	548
Até 10 anos	735
De 11 a 20 anos	198
De 21 a 35 anos	47
<b>Total</b>	<b>4.703</b>

<sup>1</sup>Benefícios pagos nos planos de benefício definido, inclusive planos saldados, exceto auxílio-doença, auxílio-acidente e pecúlio.

Total de benefícios concedidos		
Tipo	Nº de benefícios	Proporção
Aposentadoria	111	40,36%
Aposentadoria por invalidez	5	1,82%
Auxílio-doença e acidente de trabalho	92	33,45%
Pecúlio	24	8,73%
Pensão	43	15,64%
<b>Total</b>	<b>275</b>	<b>100%</b>

Fonte: Fundação Libertas/GEPRE

Fonte: Fundação Libertas/GEPRE



## Gestão previdencial e atuarial

### Total de pagamentos por tipo de benefício

Tipo	Valor pago (R\$)
Aposentadoria	131.379.258,89
Aposentadoria por invalidez	13.682.256,02
Auxílio-doença e acidente de trabalho	150.559,69
Pecúlio	1.081.545,94
Pensão	21.524.385,57
<b>Total</b>	<b>167.818.006,12</b>

Fonte: Fundação Libertas/GEPRE

#### Fique por dentro :

O contracheque impresso passou a ser enviado exclusivamente mediante solicitação de aposentados e pensionistas. Tal informação estava sendo publicada

desde novembro de 2018 nos próprios contracheques, antes da suspensão de envio. As medidas visam dar mais segurança em relação às informações pessoais e, também, reduzir custos.

## Arrecadação

Os recursos dos planos de previdência patrocinados apresentaram, em 2020, crescimento superior a 3,5% em relação a 2019. Vale lembrar que a arrecadação é proveniente das contribuições realizadas pelos participantes e patrocinadoras.

### Recursos arrecadados - comparativo (R\$)

	2019	2020
Planos CD		
Patrocinados	113.827.259,81	121.292.813,50
VocêPrev	596.394,93	773.174,21
<b>Total</b>	<b>114.423.654,74</b>	<b>122.065.987,71</b>
Planos BD	4.022.537,03	1.019.417,29
Plano Saldado	3.508.347,84	3.595.164,78
<b>Total</b>	<b>7.530.884,87</b>	<b>4.614.582,07</b>
<b>Total arrecadado*</b>	<b>121.954.539,61</b>	<b>126.680.569,78</b>

Planos de Contribuição Definida, incluindo VocêPrev.  
Planos de Benefício Definido.

\*Soma dos Planos CD, BD, Saldado, VocêPrev e contribuições voluntárias.

Fonte: Fundação Libertas/COARR





## Gestão de saúde

A pandemia do novo coronavírus, a maior crise sanitária dos últimos tempos, exigiu eficiência e agilidade, em especial do nosso setor de saúde. E, em um ano em que a vida esteve sob todos os holofotes, nós nos desafiamos para continuar proporcionando aquilo que mais prezamos: o acolhimento e a excelência.



## Nosso DNA

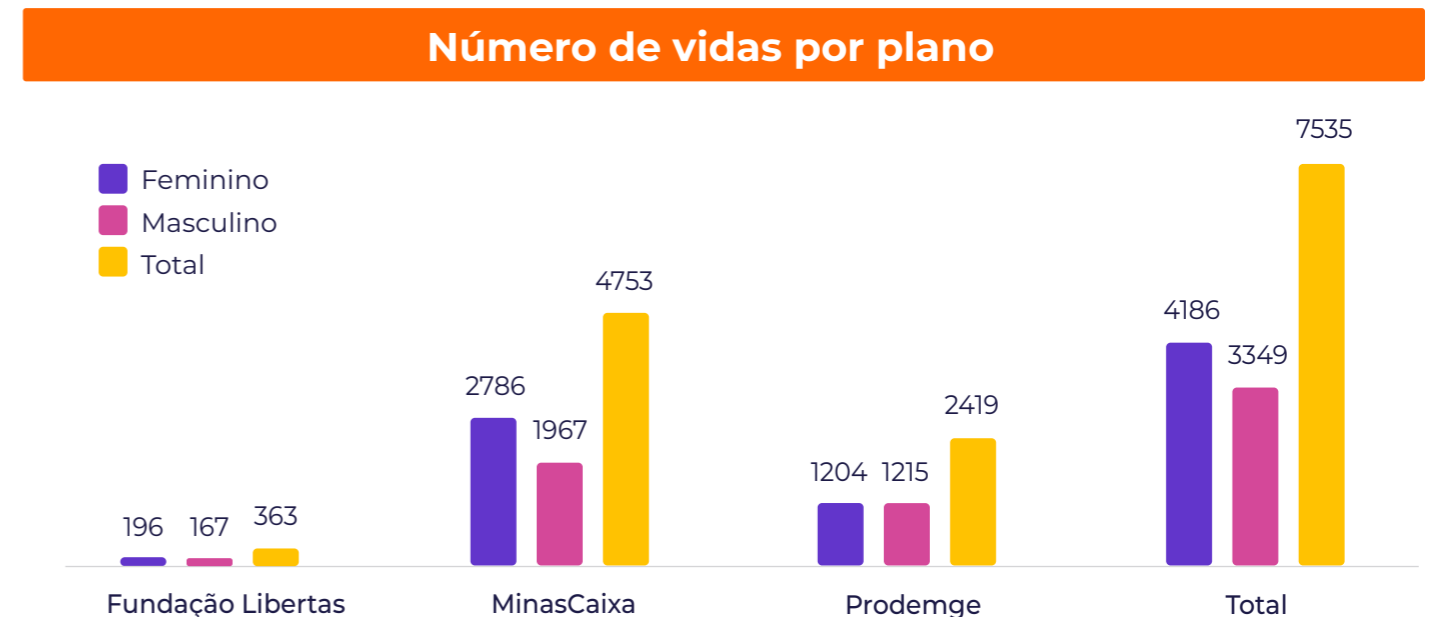
Acolhimento e excelência.

### Planos de saúde

Número de vidas por plano			
Planos de saúde	2020	2019	Variação
Fundação Libertas	363	331	9,67%
MinasCaixa*	4753	5562	-6,10%
Prodemge	2419	2430	-0,45%
<b>Total</b>	<b>7535</b>	<b>7823</b>	<b>-3,68%</b>

Fonte: Fundação Libertas/DISE/GEASI

\*Destinado à assistência dos ex-servidores da extinta MinasCaixa, liquidada extrajudicialmente em 1991. A Fundação Libertas está registrada como operadora na Agência Nacional de Saúde Suplementar (ANS) sob o nº 37.821-6.



Fonte: Fundação Libertas/DISE/GEASI

O perfil da carteira apresenta predominância do gênero feminino. ▲





## Gestão de saúde

### Número de vidas por faixa etária e plano

	0 a 18 anos	19 a 23 anos	24 a 28 anos	29 a 33 anos	34 a 38 anos	39 a 43 anos	44 a 48 anos	49 a 53 anos	54 a 58 anos	59 anos ou mais	Total
Fundação Libertas	68	25	23	32	41	44	19	24	21	66	<b>363</b>
MinasCaixa	229	138	170	219	220	202	96	97	443	2939	<b>4753</b>
Prodemge	293	94	140	214	252	221	122	136	196	751	<b>2419</b>
<b>Total</b>	<b>590</b>	<b>257</b>	<b>333</b>	<b>465</b>	<b>513</b>	<b>467</b>	<b>237</b>	<b>257</b>	<b>660</b>	<b>3756</b>	<b>7535</b>

Fonte: Fundação Libertas/DISE/GEASI

### Faixa etária

A concentração de beneficiários acima de 59 anos tem nos exigido um acompanhamento rigoroso das despesas e a adoção permanente de ações de educação com foco em prevenção e promoção da saúde. Para o atendimento da população mais madura, temos buscado o credenciamento de profissionais especializados, que possam prestar assistência pautados no perfil epidemiológico e nas necessidades da massa de beneficiários.

### Suspensão de reajuste

A Agência Nacional de Saúde Suplementar (ANS) deliberou a medida de suspensão de reajuste dos planos em 2020. Dessa forma, os beneficiários que tiveram seus contratos reajustados no ano passado voltaram a pagar as mensalidades com os valores anteriores a este reajuste. Ou seja, a parcela relativa ao reajuste por faixa etária (aplicado de janeiro a agosto de 2020) não foi cobrada nos meses de setembro a dezembro de 2020. Aos beneficiários do plano Ex-MinasCaixa também houve suspensão do reajuste por variação de custo, no mesmo período.



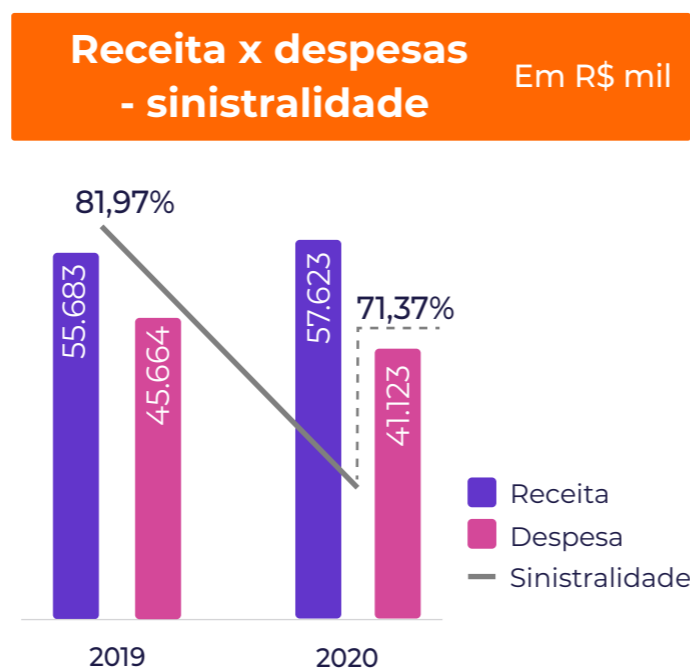
## Gestão de saúde

### Planos de saúde

#### Receita x despesas

Em 2020, houve uma diminuição dos atendimentos, causando uma redução das despesas assistenciais, algo que foi ocasionado pelo período pandêmico. Diante do novo cenário, a relação entre as receitas (mensalidades) e as despesas dos planos (consultas, exames, internações e cirurgias) foi menor em relação ao ano anterior. O plano superou a receita arrecadada em 2019, o que, na prática, significa a capacidade de honrar os

compromissos com os beneficiários, os médicos e a rede credenciada.



Fonte: Fundação Libertas/DISE/GEASI

### Atendimentos

#### Covid-19

Disponibilizamos uma enfermeira para a realização de atendimento telefônico exclusivo, coordenado por profissionais de saúde, para orientação, monitoramento e acompanhamento de casos com suspeita de contágio da Covid-19. Além destes atendimentos, realizamos diversas ações de conscientização on-line, em nosso site, nas redes sociais e por e-mail.

### Números



**56** pessoas acompanhadas via atendimento telefônico exclusivo



**36** internações, por suspeita ou confirmação do diagnóstico



**366** exames realizados\*

\* Pesquisa por RT-PCR (swab nasal) e Pesquisa de Anticorpos

Fonte: Fundação Libertas/DISE/GEASI





## Gestão de saúde

Procedimentos médico-hospitalares		Em R\$ mil	
Tipo de procedimento	2020	2019	Variação
Consultas	3.163	4.506	-29,80%
Terapias e exames	10.649	12.258	-13,13%
Internações	22.709	25.169	-9,77%
Outros	4.602	3.732	23,31%
<b>Total</b>	<b>41.123</b>	<b>45.665</b>	<b>-9,95%</b>

Fonte: Fundação Libertas/DISE/GEASI

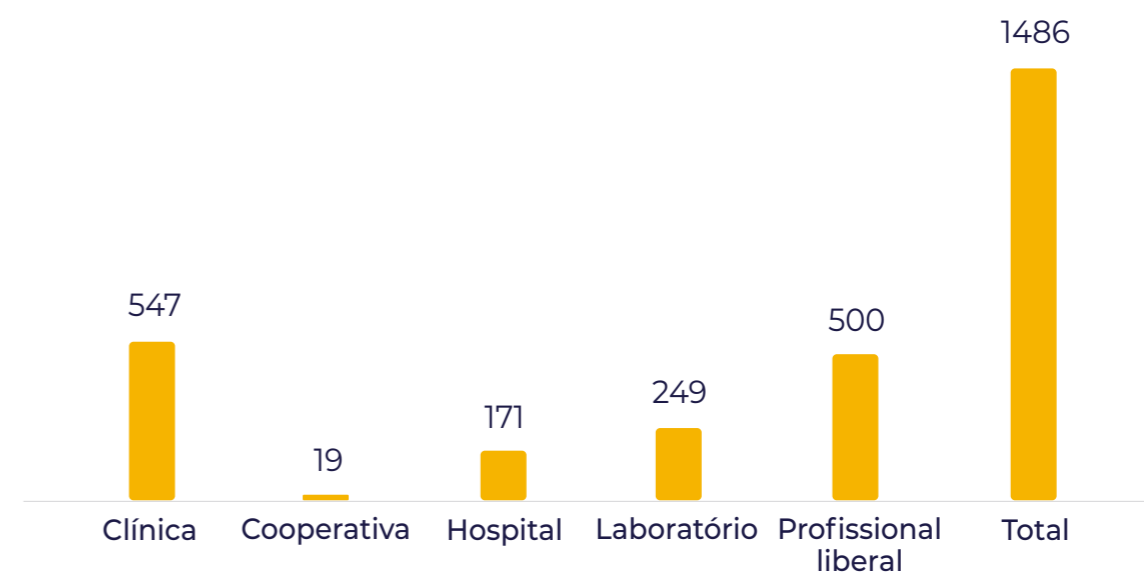
Houve uma queda no número de consultas, terapias, exames e internações ocasionadas pela pandemia e o distanciamento social. ▲

### Programa de redução de custos

Mesmo diante do cenário da Covid-19 e a consequente diminuição dos atendimentos, registramos inúmeras solicitações para a autorização de procedimentos que utilizam Órtese, Prótese e Materiais Especiais (OPMEs). O trabalho de negociação, realizado pela nossa enfermeira e sua equipe junto à rede credenciada, evitou que a despesa dos planos obtivesse um acréscimo de mais de 51%.

## Rede credenciada

### Número de credenciados por categoria



Fonte: Fundação Libertas/DISE/GEASI

Para a prestação de serviços médico-hospitalares fechamos o ano com 1.486 credenciados. ▲





## Gestão de saúde

### Prevenção e promoção da saúde

A fim de preservar a saúde e segurança dos nossos colaboradores e beneficiários, suspendemos as ações presenciais de promoção e prevenção à saúde. Entretanto, mantivemos as campanhas Outubro Rosa e Novembro Azul. Ambas tiveram baixa adesão, em razão da pandemia e do isolamento social.



#### Outubro Rosa

Com o objetivo de estimular a prevenção do câncer de mama, 258 beneficiárias (entre 50 e 69 anos e que não realizaram a mamografia nos últimos 2 anos) foram convidadas a fazer o exame e realizar determinadas consultas, sem a cobrança da coparticipação, entre outubro e dezembro. A adesão à campanha foi de 9,12%, o que representa 26 exames realizados.



#### Novembro Azul

A campanha teve a finalidade de estimular a prevenção do câncer de próstata. Foram convidados 561 beneficiários (acima dos 50 anos e que não haviam tido consulta urológica no ano anterior) para realizar o Antígeno Prostático Específico (PSA) e determinadas consultas, sem a cobrança da coparticipação. A adesão à campanha foi 7,66%, o que representa 43 beneficiários.

#### Conselho de Curadores

Para representar os nossos beneficiários, temos o apoio de um órgão de assessoramento: o Conselho de Curadores. Cada plano de saúde tem o seu Conselho, constituído de forma independente e formado por cinco membros. Em 2020, as reuniões foram realizadas via plataformas digitais.

PREVENÇÃO





## Gestão financeira e de investimentos

### Cenário macroeconômico: retrospectiva 2020

Iniciamos o ano com boas perspectivas internas, em função da aprovação da Reforma da Previdência, que aconteceu em novembro de 2019 e projetava uma economia nos cofres públicos de R\$ 800 bilhões, em 10 anos. No cenário internacional, o clima também era de otimismo, tendo em vista o bom momento das economias dos Estados Unidos (EUA) e da China.

No entanto, o início da pandemia no primeiro trimestre causou impactos catastróficos nas economias de, praticamente, todos os países. As nações começaram, então, a se preparar para o combate à doença, ainda sem muitas informações de como fazê-lo, adotando medidas para

atenuar a crise econômica que estaria por vir.

Para enfrentar os efeitos econômicos, o Governo Federal implementou diversas medidas de injeção de recursos na economia, o que consumiu, em 1 ano, uma quantia equivalente a boa parte da economia prevista para os 10 anos pós-reforma previdenciária. Internacionalmente, os governos das principais regiões também adotaram medidas fiscais semelhantes, com o objetivo de evitar uma recessão econômica sem precedentes. Entretanto, poucos países escaparam do crescimento negativo no ano.

O PIB brasileiro recuou 4,1%, enquanto o desemprego superou a

marca de 14%, com mais de 14 milhões de pessoas desempregadas. O aumento do ritmo das contratações, no final do ano, não foi suficiente para recuperar o nível pré-crise.

Sob a ótica monetária, o Banco Central do Brasil até tentou estimular a economia e se aproveitou da, até então, baixa inflação, para reduzir a taxa Selic para o menor patamar histórico, 2% ao ano. Contudo, o excesso de estímulo ao consumo, resultante dos pagamentos de auxílio-emergencial e da redução dos juros, somado à valorização do Dólar em relação ao Real, fez com que a inflação apresentasse, no final de 2020, alta de 4,52% (IPCA) e 5,45% (INPC).

Diante de todo esse cenário, praticamente todas as classes de ativos apresentaram forte volatilidade e oscilação ao longo do ano. Na renda fixa, o principal índice dos títulos públicos indexados à inflação, o IMA-B, registrou retorno de 6,41%, mesmo após passar por períodos negativos. A renda variável, após a forte queda de março, encerrou o ano levemente positiva, com 2,92% de retorno. A classe de investimentos no exterior apresentou forte desempenho, auxiliada também pela variação cambial. Um dos principais índices americanos de ações, o S&P 500, registrou variação positiva de 49,9%, já considerado no cálculo a valorização do Dólar em face ao Real.



## Gestão financeira e de investimentos

### Estratégias de investimentos

Ao longo de 2020, em decorrência do impacto da pandemia, a Libertas aproveitou as janelas de oportunidades nas mais diversas classes de ativos financeiros. Cabe destacar, principalmente, o aumento da exposição em renda variável no auge da crise, após a Bolsa brasileira ter sofrido forte desvalorização (e quando passou a operar com preços mais atrativos).

O movimento foi acertado, visto que, desde a queda máxima em março,

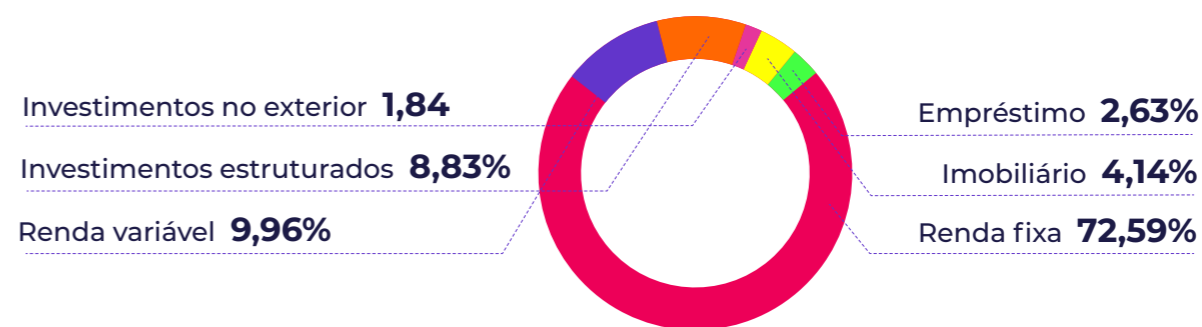
quando a Bolsa atingiu aproximadamente 60 mil pontos, houve forte recuperação. Em dezembro, o fechamento foi próximo de 120 mil pontos.

Além disso, a Fundação realizou movimentos táticos em renda fixa, fez investimentos em multimercado e, pela primeira vez em sua história, iniciou a alocação em investimentos no exterior, o que se justifica pelos efeitos de diversificação e pela indicação de melhora na relação risco/ retorno, conforme os estudos realizados.

Destaca-se, ainda, que os aspectos relacionados à sustentabilidade econômica, ambiental, social e de governança são itens que têm ganhado cada vez mais

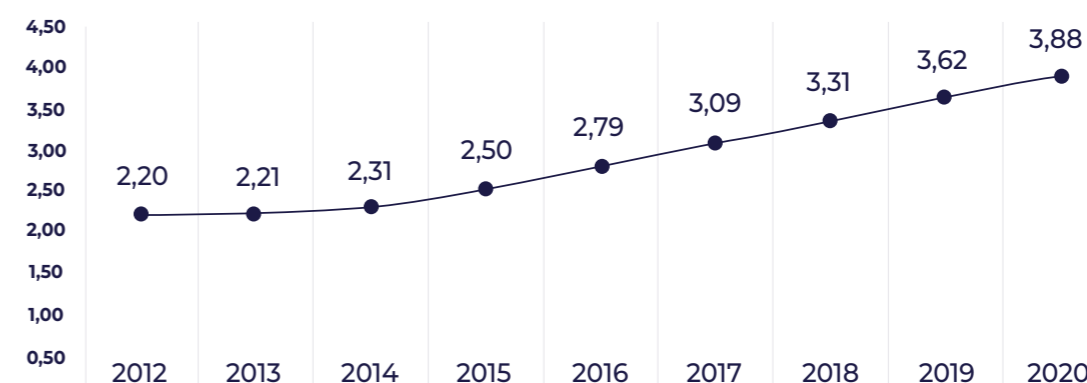
importância no cenário de investimentos. Logo, esses são importantes critérios de análise de investimentos e de riscos aos quais a Libertas tem dado cada vez mais atenção.

### Composição da carteira



### Evolução dos investimentos

Em R\$ bilhões



Distribuição por modalidade		R\$
Plano de Gestão Administrativa		22.896.373,79
Planos Assistenciais à Saúde		51.280.725,50
Planos de Benefício Definido		1.459.675.887,88
Planos de Contribuição Definida		2.344.320.072,90
<b>Total</b>		<b>3.878.173.060,07</b>

Fonte: Fundação Libertas/GEINV

Fonte: Fundação Libertas/GEINV

Fonte: Fundação Libertas/GEINV



## Gestão financeira e de investimentos

### Comparativo de rentabilidade



Importante destacar o desempenho e a consistência da rentabilidade da Fundação Libertas na janela de 5 anos, superando tanto os índices de referência dos planos de Contribuição Definida (CD), quanto as metas atuariais dos planos de Benefício Definido (BD). Da mesma forma, apresentamos resultados superiores à indústria de fundos de pensão no período. Tais resultados reforçam as estratégias de longo prazo da Libertas, em observância ao caráter previdenciário na gestão de recursos.



## Gestão financeira e de investimentos

### Composição dos investimentos

Instituição	Nome do fundo	Investimento	Segmento	Valor (R\$)
Disponível	Caixa			444.615,02
Depósitos judiciais/ recursais				2.960.061,62
Administração interna (gestão própria)				1.039.569.703,02
Fundação Libertas	Gestão própria	Carteira própria	NTN-Bs	769.006.926,00
Fundação Libertas	Gestão própria	Carteira própria	Debêntures - Copasa	16.174.253,44
Fundação Libertas	Gestão própria	Carteira própria	Imobiliário	152.363.747,39
Fundação Libertas	Gestão própria	Carteira própria	Empréstimos	102.024.776,19
Administração externa (gestão terceirizada)				2.838.628.316,97
Santander Asset	FI RF Sant. Farol	FI RF	Renda fixa	777.364.471,48
Itaú-Unibanco	FI RF Farol ALM II	FI RF	Renda fixa	1.204.166.993,75
XP Gestão	FIDC Light	RF	Renda fixa	15.579.458,00
Vinci	FI VCI II	RF	Imobiliário	8.305.812,14
Vinci	FIDC Vinci	RF	Renda fixa	11.749.187,69
Western	Western Cred II RF CP	RF	Renda fixa	13.101.547,60
BRAM – Bradesco Asset Management	FI RF HSBC ANS	FI RF	Renda fixa	7.754.286,21
Vinci	Libertas FIA	FIA RV	Renda variável	386.488.739,98
BRZ Investimentos	FIP Empreendedor Brasil	FMIEE	Inv. estruturados	4.139.552,23
Kinea	FIP Kinea Priv Eq II	FIP	Inv. estruturados	15.010.616,74

Fonte: Fundação Libertas/GEINV





## Gestão financeira e de investimentos

Composição dos investimentos				
Instituição	Nome do fundo	Investimento	Segmento	Valor (R\$)
Kinea	FIP Kinea Priv Eq IV	FIP	Inv. estruturados	6.731.407,89
Lacan	FIP Lacan Florestal I	FIP	Inv. estruturados	37.403.518,56
Lacan	FIP Lacan Florestal II	FIP	Inv. estruturados	5.019.093,86
Lacan	FIP Lacan Florestal III	FIP	Inv. estruturados	3.476.509,06
Ória Gestão de Recursos Ltda	FIP ÓRIA TECH I	FIP	Inv. estruturados	8.785.921,22
BTG Pactual	FIP BTG Infra II	FIP	Inv. estruturados	14.410.685,28
Hamilton Lane	FIP Hamilton Lane II	FIP	Inv. estruturados	10.767.836,28
Claritas	FIM Claritas	FIM	Inv. estruturados	37.554.424,74
Vinci	FIM Vinci Mult	FIM	Inv. estruturados	37.620.005,03
BRAM – Bradesco Asset Management	Bradesco Global FIA IE	IE	Inv. exterior	25.289.601,98
JGP Morgan	Global Research	IE	Inv. exterior	46.196.738,41
BB Gestão de Recursos	BB Mult Blackrock IE FI	IE	Inv. exterior	10.252.546,11
BRAM – Bradesco Asset Management	Libertas FIC FIM	FIM	Inv. estruturados	151.459.362,73
<b>Total dos investimentos *</b>				<b>3.881.602.696,63</b>
Exigível operacional (recurso alocado no FI RF Farol)				(197.226,95)
Exigível contingencial (recurso alocado no FI RF Farol)				(191.610.712,86)
<b>Total exigível</b>				<b>(191.807.939,81)</b>
<b>Recursos garantidores</b>				<b>3.689.794.756,82</b>

Fonte: Fundação Libertas/GEINV

\* 'Disponível' considerado no total de investimentos.



## Gestão financeira e de investimentos

### Patrimônio dos planos previdenciários

Apresentamos as informações do balanço patrimonial consolidado, que agrupam os bens, os direitos e as obrigações do conjunto de planos sob nossa gestão.

Balanço patrimonial 2020		Em R\$ mil	
Ativo	2020	2019	
<b>Disponível</b>	<b>445</b>	<b>339</b>	
Realizável	3.953.366	3.733.715	
Gestão previdencial	43.792	71.871	
Gestão administrativa	25.400	25.122	
<b>Investimentos</b>	<b>3.884.174</b>	<b>3.636.722</b>	
Títulos públicos	767.038	767.676	
Créditos privados e depósitos	18.143	18.240	
Fundos de investimento	2.787.348	2.502.945	
Fundos de investimento - Renda fixa	1.986.738	2.103.588	
Fundos de investimento - Renda variável	457.977	254.258	
Fundos de investimento - Estruturados	342.633	145.099	
Investimentos Imobiliários	152.364	182.950	
Empréstimos e financiamentos	102.025	109.959	
Depósitos judiciais/ recursais	2.960	656	
Outros realizáveis	54.296	54.296	
<b>Permanente</b>	<b>735</b>	<b>568</b>	
<b>Imobilizado</b>	<b>735</b>	<b>568</b>	
<b>Gestão assistencial</b>	<b>59.344</b>	<b>50.480</b>	
<b>Total do ativo</b>	<b>4.013.890</b>	<b>3.785.102</b>	

Fonte: Fundação Libertas/DIAF/GECOT

Balanço patrimonial 2020		Em R\$ mil	
Passivo	2020	2019	
<b>Exigível operacional</b>	<b>54.954</b>	<b>55.330</b>	
Gestão previdencial	52.381	51.749	
Gestão administrativa	2.489	3.518	
Investimentos	84	63	
<b>Exigível contingencial</b>	<b>222.457</b>	<b>211.275</b>	
Gestão previdencial	4.751	4.615	
Gestão administrativa	26.095	24.521	
Investimentos	191.611	182.139	
<b>Patrimônio social</b>	<b>3.677.135</b>	<b>3.468.017</b>	
<b>Patrimônio de cobertura do plano</b>	<b>3.587.249</b>	<b>3.389.062</b>	
Provisões matemáticas	3.752.435	3.477.479	
Benefícios concedidos	1.582.854	1.530.684	
Benefícios a conceder	2.205.580	1.982.573	
(-) Provisões matemáticas a constituir	(35.999)	(35.778)	
Equilíbrio técnico	(165.186)	(88.417)	
Resultados realizados	(165.186)	(88.417)	
<b>(-) Déficit técnico acumulado</b>	<b>(165.186)</b>	<b>(88.417)</b>	
<b>Fundos</b>	<b>89.886</b>	<b>78.955</b>	
Fundos previdenciais	65.154	52.587	
Fundos administrativos	22.433	24.084	
Fundos dos investimentos	2.299	2.284	
<b>Gestão assistencial</b>	<b>59.344</b>	<b>50.480</b>	
<b>Total do passivo</b>	<b>4.013.890</b>	<b>3.785.102</b>	



Fonte: Fundação Libertas/DIAF/GECOT



## Gestão financeira e de investimentos

▲ Atingimos a marca de **R\$ 4 bilhões** em ativos sob gestão com o compromisso de perenidade e sustentabilidade com o participante. O resultado é motivo de orgulho, principalmente por ser alcançada em um ano de grande turbulência e volatilidade.

### Variação do patrimônio de cobertura

No exercício de 2020, o patrimônio de cobertura dos planos, que representa a parcela dos recursos que garantem o pagamento das aposentadorias e pensões, passou de R\$ 3,4 bilhões para R\$ 3,6 bilhões, com aumento de 5,85%. Esta variação se justifica pelos seguintes eventos descritos na tabela:

Variação do patrimônio de cobertura		Em R\$ mil
	2020	2019
Provisão de contribuições	128.478	122.205
Rendimento dos contratos com patrocinadores	5.618	7.994
Rentabilidade dos investimentos	285.142	340.173
Provisão de benefícios	-167.782	-163.398
Resgates e portabilidade	-8.862	-10.480
Custeio administrativo	-21.828	-18.957
Provisionamento de contingências judiciais	-10.626	-9.434
Outros	-11.953	-5.920
<b>Total</b>	<b>198.187</b>	<b>262.182</b>

# PATRIMÔNIO



## Gestão financeira e de investimentos

### Despesas administrativas

As despesas administrativas consolidadas, incluindo as despesas com a administração dos planos de assistência à saúde, representaram 0,80% do ativo total dos planos. Tais gastos são norteados pelo orçamento anual, elaborado pela Diretoria Executiva e aprovado pelo Conselho Deliberativo. O acompanhamento da execução orçamentária é de responsabilidade do Conselho Fiscal, que faz uso, entre outras ferramentas, do Plano de Gestão Administrativa (PGA).

O efeito das despesas administrativas (pessoal e encargos, serviços de terceiros, despesas administrativas e despesas com tributos), em cada plano de previdência, é observado pela incidência da taxa de administração, que será detalhada no caderno específico de cada plano.

Despesas administrativas		Em R\$ mil
Despesas administrativas	2020	2019
<b>Pessoal</b>	<b>22.578</b>	<b>19.939</b>
Pessoal próprio	14.357	13.391
Dirigentes	2.982	1.789
Conselheiros	598	513
Tributos - pessoal	4.641	4.246
<b>Serviços de terceiros</b>	<b>4.859</b>	<b>4.912</b>
Auditoria de contas hospitalares	791	840
Serviços de informática/ softwares	1.785	1.540

Despesas administrativas		Em R\$ mil
Despesas administrativas	2020	2019
Auditoria contábil	86	75
Consultoria atuarial	353	482
Consultoria de investimentos/ gestão de riscos	476	569
Consultoria jurídica	112	49
Gestão de documentos/ arquivo	205	226
Outros serviços	1.051	1.131
<b>Despesas gerais e tributárias</b>	<b>4.709</b>	<b>4.665</b>
Despesas administrativas	2.120	2.641
Despesas com viagens	17	97
Treinamentos	227	289
Despesas com tributos	2.088	1.482
Depreciação de ativo permanente	211	156
Atualizações de contingências	46	335
<b>Subtotal despesas administrativas</b>	<b>32.146</b>	<b>29.515</b>
Provisão de contingências trabalhistas	1.060	-
Outras	72	-
<b>Total</b>	<b>33.278</b>	<b>29.850</b>

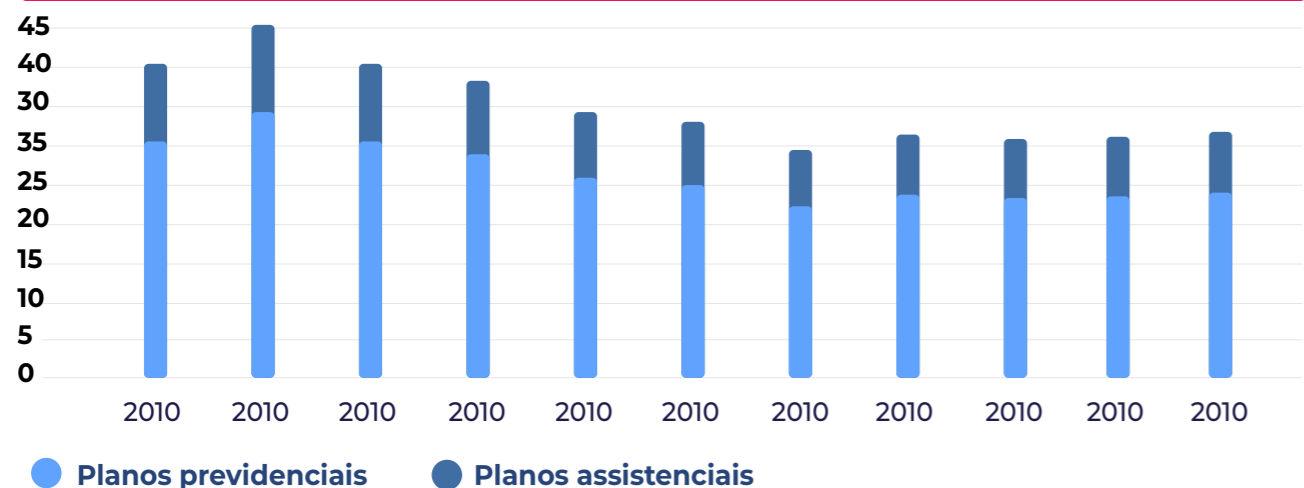
Dos R\$ 32,1 milhões de despesas administrativas da Fundação, R\$ 8,8 milhões referem-se, exclusivamente, às despesas administrativas relacionadas à gestão dos planos de assistência à saúde e R\$ 23,3 milhões às despesas administrativas ligadas à gestão dos planos de benefícios previdenciais.





## Gestão financeira e de investimentos

**Evolução das despesas administrativas** Em R\$ milhões



Fonte: Fundação Libertas/DIAF/GECOT

Obs.: a apresentação das despesas administrativas acima considera o efeito da inflação do período.

DESPESAS ADMINISTRATIVAS

Plano de previdência

**Prodemge**

**Saldado**

CNPB No 2014.0013-83

MODALIDADE BD CRIAÇÃO: 2014

## Sumário

<b>1</b>	Raio-x dos participantes	43
<b>2</b>	Benefícios	45
<b>3</b>	Patrimônio	45
<b>4</b>	Investimentos	47
<b>5</b>	Resultados Atuariais	52

## Raio-x dos participantes

O plano Prodemge Saldado está fechado a novas adesões e, por essa razão, possui uma tendência de redução de participantes ativos, aposentados e pensionistas.

### Número de participantes e assistidos<sup>1</sup>

Participantes	2020	2019	Varição (%)
Ativos	8	9	-11,11%
Aposentados	145	146	-0,68%
Pensionistas	17	16	6,25%
<b>Total</b>	<b>170</b>	<b>171</b>	<b>-0,58%</b>

<sup>1</sup> A partir do RAI 2020, os ex-participantes e cancelados, com recursos financeiros no plano, foram desconsiderados nas análises estatísticas.

É um plano maduro, com 95,29% da massa representada por aposentados e pensionistas.

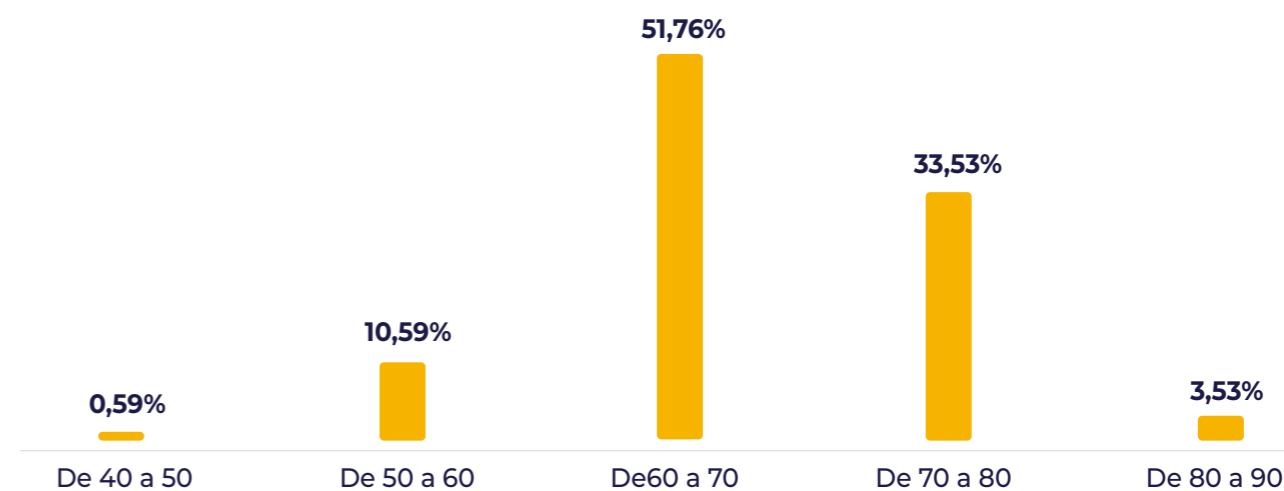
### Distribuição de participantes e assistidos

Situação	Nº de participantes	Percentual
Ativo	8	4,71%
Aposentado	145	85,29%
Pensionista	1	10,00%



Fonte: Fundação Libertas/DISE/CECAT

### Distribuição de participantes por idade

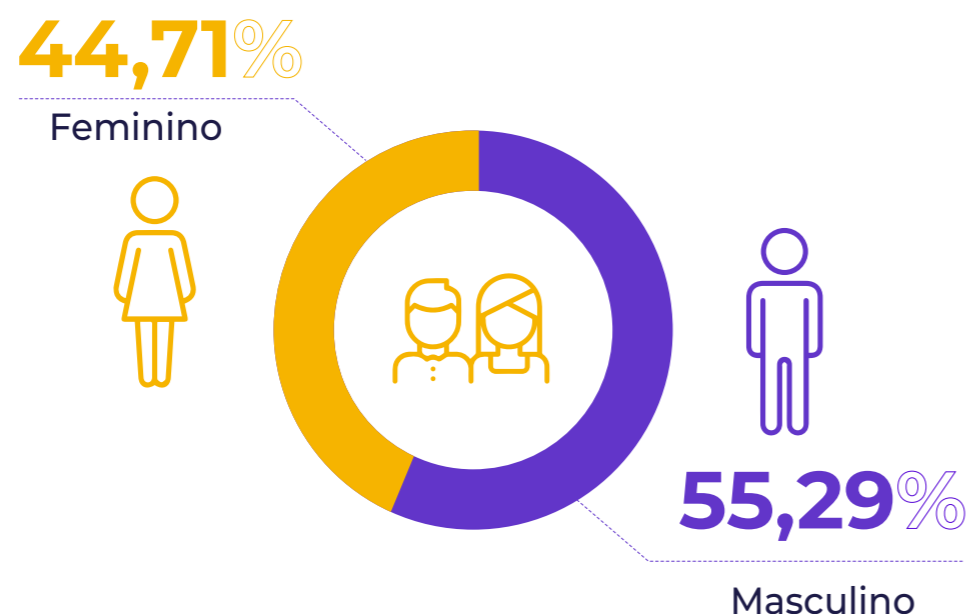


Fonte: Fundação Libertas/DISE/CECAT

## Raio-x dos participantes

O plano Prodemge Saldado possui uma massa de participantes e assistidos bastante equânime, com o sexo masculino ligeiramente superior (53,29%).

### Distribuição de participantes e assistidos por sexo



## Dados Estatísticos

### Ativos

	Descrição	2020	2019
Ativos	Quantidade	8	9
	Idade média	54,86	54,02
Tempo médio de serviço futuro*		0,16	4,11
Média salarial		438,80	105,44

\*Tempo médio de serviço futuro equivale ao número de anos que faltam para que os participantes ativos alcancem a idade para aposentadoria de 58 anos, além das demais elegibilidades previstas no regulamento.

### Assistidos

A idade média dos aposentados é de 68,73 anos, com um benefício médio de R\$ 4.922,84.

	Aposentados		Pensionistas	
	2020	2019	2020	2019
Quantidade	145	146	17	16
Idade média	68,73	67,80	70,89	72,24
Benefício médio (R\$)	4.922,84	4.785,65	2.318,82	2.355,83
Folha mensal (R\$)	713.811,11	698.704,71	39.419,97	37.693,34

Fonte: Fundação Libertas/DISE/CECAT

Fonte: Fundação Libertas/DISE/CECAT

Fonte: Fundação Libertas/DISE/CECAT



## Benefícios

O pagamento de aposentadorias, pensões e pecúlio atingiu mais de R\$ 9,6 milhões.

Pagamento de benefícios - 2020			
Tipo	Nº de benefícios concedidos <sup>1</sup>	Nº total de benefícios <sup>2</sup>	Valor pago por tipo (em R\$ mil)
Aposentadoria normal Benefício Saldado	1	106	7.505.819,04
Aposentadoria por Benefício Proporcional Diferido (BPD)	-	1	7.238,20
Aposentadoria invalidez Benefício Saldado	-	37	1.673.439,04
Auxílio-doença/ acidente trabalho	-	-	-
Pensão Benefício Saldado	1	16	506.965,30
<b>Total</b>	<b>2</b>	<b>160</b>	<b>9.693.461,58</b>

<sup>1</sup> Número de benefícios concedidos no ano de 2020.

<sup>2</sup> Número total de benefícios vigentes ao longo do ano de 2020.

Fonte: Fundação Libertas/DISE/GEPRE



## Patrimônio

O plano encerrou 2020 com patrimônio de R\$ 101,4 milhões.

Este patrimônio representa o ativo líquido, conforme demonstrado a seguir:

Demonstração do ativo líquido			Em R\$ mil
Descrição	2020	2019	
<b>1) Ativos</b>	<b>103.078</b>	<b>103.324</b>	
Disponível	1	6	
Recebível	748	791	
Investimento	102.329	102.527	
Títulos públicos	58.395	59.068	
Fundos de investimentos	165	214	
Investimentos imobiliários	36.959	35.244	
Empréstimos e financiamentos	5.650	6.784	
Depósitos judiciais/ recursais	1.050	1.193	
Créditos privados e depósitos	110	24	
<b>2) Obrigações</b>	<b>969</b>	<b>847</b>	
Operacional	848	815	
Contingencial	121	32	
<b>3) Fundos não previdenciais</b>	<b>753</b>	<b>800</b>	
Fundos administrativos	694	739	
Fundos de investimentos	59	61	
<b>4) Resultado a realizar</b>	<b>-</b>	<b>-</b>	
<b>5) Ativo líquido (1-2-3-4)</b>	<b>101.355</b>	<b>101.676</b>	
Provisões matemáticas	116.807	112.818	
Superávit (déficit) técnico	(15.452)	(11.140)	

Fonte: Fundação Libertas/DINC/GEOT



## Patrimônio

A redução do patrimônio líquido, no período, foi de R\$ 321 mil. Veja a tabela a seguir:

Movimentação do ativo líquido		Em R\$ milhões
	2020	2019
Contribuições	1.399	1.360
Rentabilidade dos investimentos	8.684	9.507
Custeio administrativo	(625)	(588)
Benefícios	(9.693)	(9.456)
Outras	(86)	(21)
<b>Total</b>	<b>(321)</b>	<b>802</b>
Formação provisões matemáticas	3.989	3.189
Formação resultado superávit (déficit)	(4.312)	(2.387)

Fonte: Fundação Libertas/DINC/GEOT

### As principais movimentações referem-se à:

#### Pagamentos de benefícios:

R\$ 9,7 milhões, o que equivale a 2,51% a mais do que o valor pago em 2019.

explicada no tópico específico deste relatório.

#### Rentabilidade nos investimentos:

R\$ 8,7 milhões (em 2019, o valor foi de R\$ 9,5 milhões), variação que será

**Custeio administrativo:** R\$ 625 mil, referente à cobrança da taxa de administração incidente sobre os recursos garantidores. Informações

complementares constam no item específico deste relatório.

#### Formação das reservas matemáticas:

R\$ 4 milhões, cuja variação é decorrente da reavaliação atuarial de encerramento de exercício.

#### Formação das reservas matemáticas:

Com base na movimentação patrimonial apresentada, observa-se que plano Prodemge Saldado apurou déficit de R\$ 4,3 milhões no período, o que aumentou o déficit acumulado de R\$ 11,1 milhões em 2019, para R\$ 15,5 milhões em 2020.

#### Custeio administrativo

O custeio administrativo contabilizou R\$ 660 mil em 2020, que equivale a 0,65% dos recursos garantidores do plano. Em 2019, o percentual era de

0,67%. O custeio é representado pelo montante de recursos destinado ao pagamento das despesas com estrutura, funcionamento e gestão da Fundação Libertas.

Distribuição do custeio:

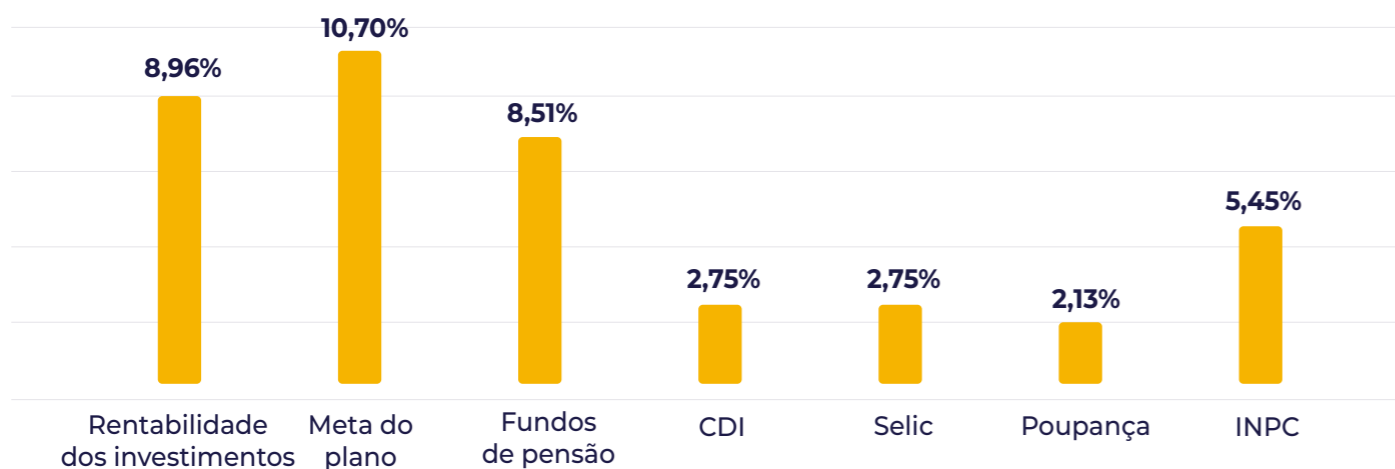
- Taxa de administração: R\$ 625 mil;
- Utilização do fundo administrativo: R\$ 35 mil.



## Investimentos

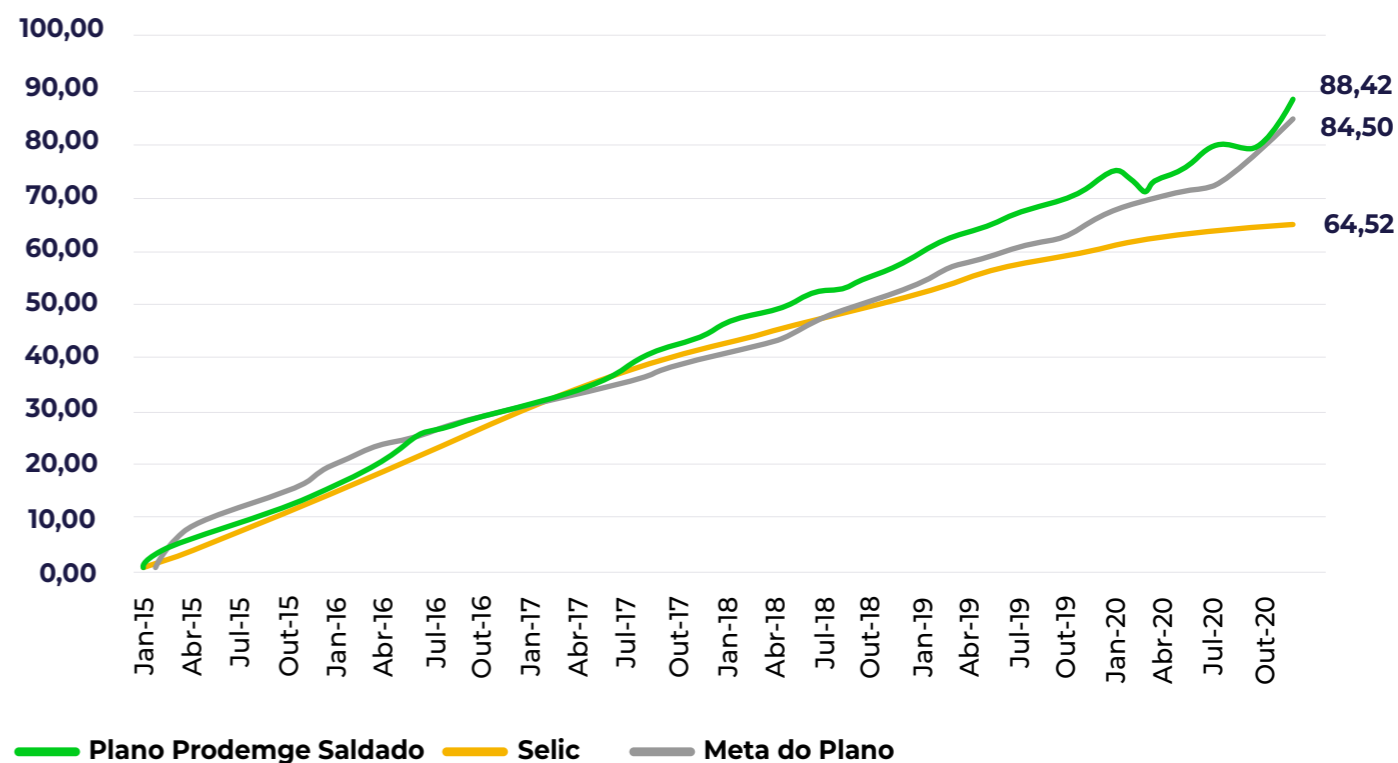
Em um ano marcado pela retração da atividade econômica e pela forte volatilidade do mercado financeiro em razão da pandemia, a rentabilidade dos investimentos foi de 8,96%. O retorno foi inferior à meta do plano (INPC + 4,98% a.a.), porém, representa um ganho de 3,33% acima da inflação e um resultado superior à mediana dos fundos de pensão, calculada pela Mediana Amostra Aditus Consultoria Financeira (8,51%) e ao CDI (2,75%).

### Rentabilidade comparada com os principais indicadores de mercado



Fonte: Fundação Libertas/DINC/GEINV

### Rentabilidade acumulada desde janeiro de 2015



Fonte: Fundação Libertas/DINC/GEINV



## Investimentos

### Rentabilidade por segmento

Segmento		
Renda fixa	9,13%	2,75% (CDI)
Renda variável	5,69%	2,92% (Ibovespa)
Investimentos estruturados	14,15%	7,90% (CDI + 5%)
Investimentos no exterior*	2,57%	3,84% (MSCI World)
Imobiliário	3,88%	5,45% (INPC)
Empréstimos	12,60%	13,88% (INPC + 8%)

\*Desde 11 de novembro de 2020.

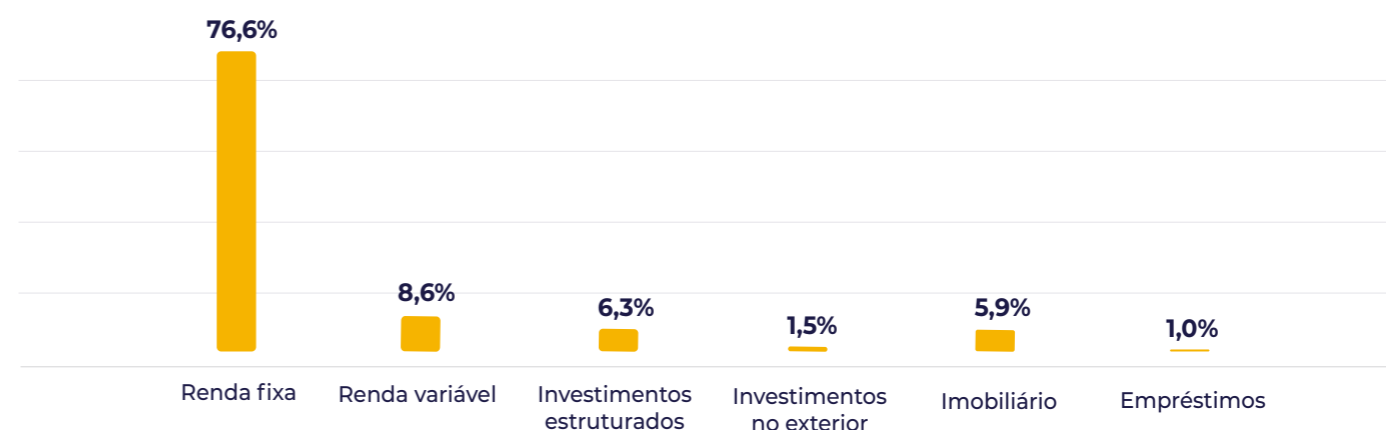
### Composição dos investimentos

O segmento com maior alocação ainda é a renda fixa, com 76,6% dos recursos distribuídos em títulos públicos e privados. O principal emissor é o Tesouro Nacional, ativo mais seguro do mercado e com maiores prazos para alocação. Destaca-se, contudo, que a renda fixa atual, de maneira geral, dificilmente entrega os resultados

almejados devido às baixas taxas de juros. Por isso, estamos otimizando a distribuição dos recursos, gradativamente, em busca de uma melhor relação risco e retorno. A alocação dos investimentos é norteadada pela Política de Investimentos do plano.

Fonte: Fundação Libertas/DINC/GEINV

### Distribuição dos investimentos por segmento



Fonte: Fundação Libertas/DINC/GEINV

### Composição dos investimentos

Segmento	Valor (R\$) 2019	Valor (R\$) 2020	Alocação 2020	Limite política 2021	Limite legal
Renda fixa	84.029.416	78.293.938	76,6%	90,48%	100,00%
Renda variável	5.631.548	8.798.770	8,6%	10,81%	70,00%
Investimentos estruturados	4.402.141	6.479.648	6,3%	9,73%	20,00%
Investimentos no exterior	-	1.540.050	1,5%	3,75%	10,00%
Imobiliário	7.242.444	6.045.207	5,9%	10,00%	20,00%
Empréstimos	1.193.488	1.048.913	1,0%	10,00%	15,00%
Recursos garantidores	102.499.037	102.206.527			
Reservas para exigíveis	34.715	122.689			
<b>Investimentos totais</b>	<b>102.533.752</b>	<b>102.329.215</b>			

Fonte: Fundação Libertas/DINC/GEINV





## Investimentos

### Onde são aplicados os recursos:

**Renda fixa** - títulos públicos do Tesouro Nacional e títulos privados diversos, tendo como emissores Itaú, Vale, Gerdau, Telefônica, Petrobras e BNP Paribas, dentre outros.

**Renda variável** - aplicações em Bolsa de Valores, em ativos como Bradesco, Banco do Brasil, Petrobrás, Vale, Itaú, B3 Brasil Bolsa Balcão, Lojas Renner, Magazine Luiza e Lojas Americanas.

**Investimentos estruturados** - aplicações em Fundos de Investimentos em Participações (FIP's) e no Fundo Exclusivo Libertas FIC Multimercado.

**Imobiliário** - a carteira possui imóveis, tais como o Edifício Sede Fundação Libertas e as salas do Edifício Trutex. Esses ativos rentabilizam os planos e o retorno é destinado a todos os participantes.

**Empréstimos** - os empréstimos concedidos rentabilizam os próprios

participantes. As taxas, em 2020, foram de INPC + 0,8% ao mês, em patamares bem inferiores àqueles aplicados pelas instituições financeiras.

**Investimentos no exterior** – Iniciamos a alocação de recursos no exterior, o que se justifica pelos efeitos de diversificação de ativos e pela melhora na relação risco e retorno do portfólio. Aplicações nos fundos Global Research – JP Morgan, Bradesco Global IEXT FIA e BB Black Rock IEXT FI Multimercado.

### Limites de alocação

A definição dos limites de alocação da carteira se dá a partir de estudos técnicos, que consideram as características específicas do plano e podem ser resumidas da seguinte forma:

- Alcançar o objetivo de rentabilidade para o plano: INPC + 4,98% a.a.;

- Suprir a necessidade de liquidez (programação do fluxo de pagamento de benefícios frente às contribuições do plano); e
- Alocar com foco no longo prazo, no cenário para reinvestimentos em períodos futuros e na análise tática do momento de alocação.



## Investimentos

### Distribuição dos recursos por tipo de gestão

Instituição	Nome do fundo	Investimento	Segmento	Valor (R\$)
<b>Disponível</b>	Caixa			916,34
<b>Depósitos judiciais/recursais</b>				109.767,60
<b>Administração interna (gestão própria)</b>				65.260.002,50
Fundação Libertas	Gestão própria	Carteira própria	NTN-Bs	58.559.823,62
Fundação Libertas	Gestão própria	Carteira própria	Imobiliário	5.650.104,19
Fundação Libertas	Gestão própria	Carteira própria	Empréstimos	1.050.074,69
<b>Administração externa (gestão terceirizada)</b>				36.958.528,85
Santander Asset	FI RF Sant. Farol	FI RF	Renda fixa	13.714.802,61
XP Gestão	FIDC Light	RF	Renda fixa	566.606,44
Vinci	FI VCI II	RF	Imobiliário	254.590,55
Vinci	FIDC Vinci	RF	Renda fixa	427.304,04
Vinci	Libertas FIA	FIA RV	Renda variável	11.341.417,12
BRZ Investimentos	FIP Empreendedor Brasil	FMIEE	Inv. estruturados	159.917,73
Kinea	FIP Kinea Priv Eq II	FIP	Inv. estruturados	564.114,48
Kinea	FIP Kinea Priv Eq IV	FIP	Inv. estruturados	257.977,19
Lacan	FIP Lacan Florestal I	FIP	Inv. estruturados	1.378.305,98
Lacan	FIP Lacan Florestal III	FIP	Inv. estruturados	107.929,85
Ória Gestão de Recursos Ltda	FIP Ória Tech I	FIP	Inv. estruturados	330.184,07



## Investimentos

### Distribuição dos recursos por tipo de gestão

Instituição	Nome do fundo	Investimento	Segmento	Valor (R\$)
BTG Pactual	FIP BTG Infra II	FIP	Inv. estruturados	522.487,86
Hamilton Lane	FIP Hamilton Lane II	FIP	Inv. estruturados	412.670,90
Claritas	FIM Claritas	FIM	Inv. estruturados	1.084.004,58
Vinci	FIM Vinci Mult	FIM	Inv. estruturados	1.085.897,55
BRAM – Bradesco Asset Management	Bradesco Global FIA IE	IE	Inv. exterior	252.239,55
JGP Morgan	Global Research	IE	Inv. exterior	455.977,12
BB Gestão de Recursos	BB Mult Blackrock IE FI	IE	Inv. exterior	99.907,51
BRAM – Bradesco Asset Management	Libertas FIC FIM	FIM	Inv. estruturados	3.942.193,72
<b>Total dos investimentos*</b>				<b>102.329.215,29</b>
Exigível operacional (recurso alocado no FI RF Farol)				-1.983,63
Exigível contingencial (recurso alocado no FI RF Farol)				-120.704,90
<b>Total exigível</b>				<b>-122.688,53</b>
<b>Recursos Garantidores</b>				<b>102.206.526,76</b>

Fonte: Fundação Libertas/DINC/GEINV

\*Disponível! considerado no total dos investimentos.



## Investimentos

### Provisões

Demonstramos os valores provisionados para perda, relativos à inadimplência de locação de imóveis e de empréstimos. Eventuais provisionamentos em fundos de investimentos são realizados diretamente pelos administradores dos fundos, impactando em suas respectivas cotas.

	Provisão	Representatividade em relação aos recursos garantidores
PCLD* - Empréstimos	R\$ 11.777,80	0,01%
PCLD* - Imóveis	R\$ 79.945,74	0,08%

\*Provisão para Créditos de Liquidação Duvidosa (PCLD).

### Despesas com investimentos

Apresentamos os valores anuais das taxas de administração dos fundos, sejam eles exclusivos ou condominiais. Demonstramos, ainda, o percentual dessas taxas em relação à média do total investido (0,12%) e à média mensal do total da carteira terceirizada (0,34%).

Gestão terceirizada	
	Em reais (R\$)
Taxa fundos exclusivos	51.323,48
Taxa fundos condominiais	68.560,15
Total	119.883,63

Fonte: Fundação Libertas/DINC/GEINV

Fonte: Fundação Libertas/DINC/GEINV




## Resultados Atuariais

A avaliação atuarial do plano Prodemge BD Saldado é fundamental para determinar os compromissos de pagamento de benefícios com participantes e assistidos e a forma como eles serão financiados anualmente. O trabalho é realizado pela Rodarte Nogueira Consultoria em Estatística e Atuária, empresa responsável técnica pelo plano, sob a gestão da Libertas.

Assim, por meio de estudos técnicos atuariais, a Fundação define, por exemplo, a taxa de juros e as tábuas de mortalidade que indicam as expectativas de vida mais adequadas ao perfil da massa de participantes. Tais estudos permitem, efetivamente, determinar o montante de benefícios atuais e futuros a serem pagos e a melhor forma de financiamento.

Como resultado desses estudos, apuram-se os compromissos do plano que são formados pelas provisões matemáticas de benefícios a conceder e concedidos. Eles representam os direitos, respectivamente, de ativos e daqueles que já entraram em gozo de benefício de aposentadoria.

Por ser o plano Saldado, a metodologia de cálculo considera o valor presente dos benefícios futuros a serem pagos, utilizando premissas biométricas, econômicas e financeiras aderentes às características da massa de participantes e assistidos.



## Resultados Atuariais

### Hipóteses atuariais do plano - Avaliação Atuarial – 2019 e 2020

Hipótese	Avaliação	
	2019	2020
Regime financeiro <sup>1</sup>	Capitalização	
Método atuarial <sup>2</sup>	Método agregado para financiamento de todos os benefícios e Institutos do Plano.	
Rotatividade <sup>3</sup>	0,00%	
Custo de pensão <sup>4</sup>	Família Real	
Taxa de juros técnico atuarial <sup>5</sup>	4,98%	
Fator de capacidade <sup>6</sup>	0,982	0,983
Tábua de mortalidade geral <sup>7</sup>	GIM-94 D20%	
Tábua de mortalidade de inválidos <sup>7</sup>	AT 49 M	
Tábua de entrada em invalidez <sup>7</sup>	TASA 1927	

Fonte: Fundação Libertas/DISE/CECAT

1. Regime pelo qual se estabelece o financiamento do plano durante todo o período de sua duração.

2. Metodologia adotada pelo atuário para estabelecer o nível de constituição das reservas necessárias à cobertura dos benefícios estruturados no regime financeiro de capitalização.

3. É a medida de expectativa de desligamento do participante do plano de benefícios.

4. A composição familiar é utilizada no cálculo das provisões matemáticas,

quando o plano de benefícios prevê pagamento de pensões, em função do benefício estar vinculado ao número, idade, sexo e outras características dos dependentes.

5. Determina a taxa de juros real utilizada na avaliação atuarial. Destinada a projetar o comportamento, a longo prazo, dos retornos dos investimentos dos recursos garantidores e, também, para determinar o valor atual de qualquer benefício ou contribuição do plano, sempre descontando o efeito da inflação.

6. Determinante do valor real do salário e do benefício médio anual, representando o poder de compra do salário e do benefício entre duas datas de reajuste.

7. As tábuas de projeção demográfica permitem medir, em cada idade, as probabilidades dos eventos de morte, sobrevivência e invalidez de determinado grupo de pessoas vinculadas ao plano.

Projetar e acompanhar esses estudos são pontos fundamentais para honrar o pagamento de aposentadorias, já que não se sabe, com exatidão, quando um participante ou assistido irá falecer ou tornar-se inválido, nem quanto tempo irá sobreviver ou qual será a rentabilidade dos recursos investidos.

Na avaliação atuarial do exercício de 2020, pela análise dos impactos de alterações de premissas e hipóteses

atuariais, destacam-se como fatores que contribuíram negativamente para o resultado do plano a alteração do fator de capacidade e as movimentações cadastrais. Os estudos realizados em 2020 indicaram a adoção do fator 98,30% frente a 98,20% do ano anterior.

Na tabela, são apresentados os resultados apurados na avaliação atuarial de 2020, adequadas às obrigações, em comparação com os resultados de 2019.

## Resultados Atuariais

### Síntese dos resultados do plano – Avaliação Atuarial de 2020 e 2019

Descrição	Dez-20	Dez-19	Variação (%)
Patrimônio de cobertura <sup>1</sup>	101.355.704,00	101.677.242,87	-0,32%
Provisões matemáticas <sup>2</sup>	116.807.210,80	112.817.699,00	3,54%
Benefícios concedidos <sup>3</sup>	130.253.695,00	126.152.900,00	3,25%
Benefícios a Conceder <sup>4</sup>	150.333,02	213.861,00	-29,71%
Provisões a Constituir <sup>5</sup>	(13.596.817,22)	(13.549.062,00)	0,35%
Serviço passado <sup>6</sup>	(13.596.817,22)	(13.549.062,00)	0,35%
Superávit/déficit <sup>7</sup>	(15.451.506,80)	(11.140.456,13)	38,70%

Fonte: Fundação Libertas/DISE/GECA

1. É o conjunto dos bens destinados à cobertura dos benefícios determinados no regulamento do plano.

2. É o total da provisão matemática do plano de benefícios, ou seja, o montante calculado em uma determinada data, correspondente às obrigações do plano para com os

participantes e assistidos.

3. Corresponde ao valor necessário para pagamento dos benefícios que já foram concedidos.

4. Corresponde ao valor necessário para pagamento dos benefícios que serão concedidos aos participantes que ainda não estão recebendo benefício.

5. Conta contábil que registra o valor das provisões a receber do plano de benefícios.

6. Valor atual de joia dos participantes.

7. Excedente ou insuficiência do patrimônio de cobertura sobre os compromissos do plano de benefícios.

### Apuração do resultado de 2020

Após a apuração dos resultados do plano, o déficit de R\$ 15,4 milhões deve ser avaliado considerando o equilíbrio técnico ajustado, que leva em conta os ganhos futuros com os títulos já negociados com taxas superiores à meta do plano.

Dessa forma, no estudo para apuração do déficit técnico, consideramos também, os ganhos oriundos dos títulos públicos existentes na carteira de

investimentos do plano Prodemge Saldado, que permitiram um ajuste positivo de precificação sobre o déficit técnico acumulado.

No exercício de 2020 e dentro dos limites estabelecidos pela Previc, o ajuste de precificação permitiu um ganho de R\$ 6,69 milhões. Sendo assim, o plano passou a apresentar um 'Equilíbrio Técnico Ajustado' negativo de R\$ 8,75 milhões, conforme a tabela de apuração a seguir:

Apuração do equilíbrio técnico ajustado		Em R\$ milhões
Item	Dez-19	Dez-20
Déficit técnico apurado	(15.451.506,80)	(11.140.456,13)
"Valor do ajuste da precificação"	6.696.266,92	6.773.034,05
"Equilíbrio técnico apurado no período"	(8.755.239,88)	(4.367.422,08)

Fonte: Fundação Libertas/DISE/GECA

## **Resultados Atuariais**

### Legislação e limites para o equacionamento do plano

Conforme a legislação vigente (Resolução CNPC nº 30/2018), o resultado do plano deve ser apurado e ter seu equilíbrio tratado anualmente. Para isso a legislação estabelece um limite máximo permitido de déficit, a partir da aplicação da seguinte fórmula:

Limite do Déficit Técnico Acumulado	$1\% \times (\text{duração do passivo} - 4) \times \text{Provisão matemática}$
-------------------------------------	--

Obs: Duração do passivo é o tempo médio do fluxo de pagamento de benefícios, que, no caso do plano Prodemge Saldado, equivale a 10,69 anos.

Assim, para cálculo do limite do déficit para o plano Prodemge Saldado, temos:

Limite do Déficit Técnico Acumulado	$[ 1\% \times (10,69-4) \times 116.807.210,80 ]$
Limite do Déficit Técnico Acumulado	R\$ 7,81 milhões

Como o Equilíbrio Técnico Ajustado de 31 de dezembro de 2020 é superior ao limite acima estabelecido, faz-se necessário elaborar e aprovar, em 2021, o plano de equacionamento do déficit técnico do plano.

O referido plano de equacionamento deverá contemplar, no mínimo, o maior valor entre a diferença entre o Equilíbrio Técnico Ajustado e o Limite de Déficit Técnico Acumulado e 1% das provisões matemáticas. Em 31 de dezembro de 2020, o montante mínimo a ser equacionado correspondia a R\$ 1.168.072,11.

# RAI 2020

As Demonstrações Atuariais, Contábeis e de Investimentos relativas a 2020, consolidadas e segregadas por plano de benefícios, além dos pareceres do atuário, dos auditores independentes e dos órgãos estatutários, entre outros documentos pertinentes, estão disponíveis no site da Fundação ([www.fundacaolibertas.com.br](http://www.fundacaolibertas.com.br)), onde também se encontra o conjunto dos Relatórios Anuais de Informação (RAIs).



## **Canais de Atendimento:**

[relacionamento@fundacaolibertas.com.br](mailto:relacionamento@fundacaolibertas.com.br)

0800 704 3700 | (31) 2111-3700



BRANCO



Siga a gente em nossas redes sociais:



/fundacaolibertas



@fundacaolibertas



@fundacaolibertas