



Relatório Anual de Informações
2014 | Resumo



Plano Previdencial Cohab BD SALDADO

Expediente

Diretoria Executiva

Edevaldo Fernandes da Silva
Diretor-Presidente

Eugenia Bossi Fraga
Diretora Administrativa e Financeira

Cláudia Ferreira V. M. da Cunha Balula
Diretora de Seguridade Social

Conselho Deliberativo

Helter Verçosa Morato - Presidente

Gustavo Guimarães Garreto

Márcio Torres

Milton Luiz Costa

Reginaldo Vicente de Resende

Rodrigo Antônio de Faria

Conselho Fiscal

Andréa Thereza Pádua Faria - Presidente

José Geraldo Sant'Ana

Perla Ferreira Salles Brena

Renilton Barreiros Filho



Este Relatório Anual de Informações 2014 integra as ações de Educação Previdenciária da Fundação Libertas, que busca fomentar e consolidar a cultura da Seguridade Social entre participantes e assistidos.

Mensagem aos participantes e assistidos

Belo Horizonte, junho de 2015.

Senhor participante ou assistido:

Em conformidade com a Resolução do Conselho de Gestão da Previdência Complementar CGPC nº 23, de 6/12/2006, e respectivas alterações, além das Instruções Previc nº 13/2014 e nº 22/2015, a Fundação Libertas apresenta o **Relatório Anual de Informações 2014 (resumo)**, que compreende informações importantes sobre as principais realizações da entidade no último exercício.

Este relatório divide-se em duas partes. Na primeira, você encontra uma breve exposição acerca da Fundação Libertas, para tornar mais claros os seus objetivos e atuação, os órgãos de governança e suas competências, os órgãos de controle e supervisão, além dos resultados financeiros, entre outros itens.

Em seguida, serão detalhados o comportamento do seu plano de previdência em 2014, as principais ocorrências, a evolução da base de dados, os resultados atuariais, financeiros, contábeis e de investimentos, dados sobre os fluxos de pagamento de benefícios, da movimentação dos participantes e dados gerais acerca do custo e custeio, além dos desafios previstos para os próximos exercícios.

Mais do que uma prestação de contas, buscou-se simplificar e dar acesso a informações de interesse dos participantes e assistidos. Por meio deste documento, a Libertas dissemina dados que possibilitam entender a gestão e o funcionamento dos planos de benefícios previdenciais e de saúde aos quais estejam vinculados.

Por fim, de acordo com a legislação, a Libertas informa que o inteiro teor das Demonstrações Atuariais, Contábeis e de Investimentos relativas a 2014, consolidadas e segregadas por plano de benefícios, além dos pareceres do atuário, dos auditores independentes e dos órgãos estatutários, entre outros documentos pertinentes, estão disponíveis no site da Fundação (www.fundacaolibertas.com.br). Esse conteúdo está publicado no Menu Principal / Patrimônio e Finanças / Relatório Anual de Informações / 2014.

Atenciosamente,

Diretoria Executiva



A Fundação Libertas

A Fundação Libertas de Seguridade Social é uma Entidade Fechada de Previdência Complementar (EFPC), sem fins lucrativos, que tem por objetivos principais a criação, administração e execução de planos de benefícios de natureza previdenciária e assistencial (de saúde), na modalidade de autogestão.

Patrocinadoras

Patrocinadora é a denominação dada aos empregadores (empresas, grupo de empresas e entes públicos) que oferecem, e também contribuem para seus empregados ou servidores, planos de benefícios de natureza previdenciária ou assistencial, operado por EFPC. As seguintes empresas patrocinam planos de benefícios previdenciários administrados pela Libertas:

- **CODEMIG** - Companhia de Desenvolvimento Econômico de Minas Gerais;
- **COHAB** Minas - Companhia de Habitação do Estado de Minas Gerais;
- **COPASA/MG** - Companhia de Saneamento de Minas Gerais;
- Fundação **LIBERTAS** de Seguridade Social;
- **IMA** - Instituto Mineiro de Agropecuária;
- **MGS** - Minas Gerais Administração e Serviços S/A; e
- **PRODEMGE** - Companhia de Tecnologia da Informação do Estado de Minas Gerais.



Governança Corporativa

A Fundação Libertas possui um Estatuto, que define seus objetivos, a composição dos órgãos colegiados, estrutura organizacional e aspectos ligados ao patrimônio e planos de custeio, entre outros itens. Tem por base as Leis Complementares nº 108 e nº 109, de 29/5/01, e normas específicas do Conselho Nacional da Previdência Complementar (CNPc), Superintendência Nacional da Previdência Complementar (Previc) e Conselho Monetário Nacional (CMN).

A estrutura de gestão e governança da Libertas é composta pelo Conselho Deliberativo, pela Diretoria Executiva e pelo Conselho Fiscal, órgãos autônomos que têm composição, competência e funcionamento definidos no Estatuto e no Regimento Interno. Em atendimento à legislação, o Regimento tem por finalidade definir, estruturar e explicitar a forma de composição, o funcionamento e a organização referentes às atividades desempenhadas pelos membros desses órgãos, envolvendo forma de acesso aos respectivos cargos, mandatos e reuniões.

Conselho Deliberativo

O Conselho Deliberativo é a instância máxima da estrutura organizacional da Fundação, **responsável pela definição da política geral de sua administração e dos planos de benefícios de natureza previdenciária e assistencial**, administrados pela Fundação. Possui composição paritária, com 6 (seis) membros, entre representantes designados pelas empresas patrocinadoras e eleitos pelos participantes e assistidos. O voto de Minerva é do presidente do Conselho, eleito entre os representantes indicados pelas patrocinadoras.

Diretoria Executiva

A Diretoria Executiva é o órgão **responsável pela administração da Libertas** e possui 3 (três) membros, cuja forma de composição e mandato estão previstos no Estatuto. Cabe à Diretoria Executiva precipuamente fazer executar as diretrizes fundamentais e cumprir as normas gerais baixadas pelo Conselho Deliberativo, dentro dos objetivos por ele estabelecidos.

Conselho Fiscal

Já o Conselho Fiscal é o órgão de controle interno e é **responsável pela fiscalização e acompanhamento da gestão econômico-financeira** da Fundação. Também possui composição paritária, com 4 (quatro) membros, entre representantes designados pelas patrocinadoras e eleitos pelos participantes e assistidos. No Conselho Fiscal, é o presidente do órgão, escolhido entre os membros eleitos pelos participantes, que detém o voto de Minerva.

Comitê de Investimentos - Com o objetivo de assessorar a Diretoria Executiva, e alinhada às melhores práticas de governança corporativa, a Libertas instituiu o Comitê de Investimentos, que é responsável por analisar e fundamentar a decisão sobre os investimentos da Fundação. Isso torna o cumprimento das políticas de investimentos mais assertiva, eficaz e eficiente, pois a análise dos mercados financeiro e de capitais e também dos impactos e afetações nos planos de benefícios é realizada de forma conjunta.

Compõem o Comitê de Investimento os diretores da Fundação, o gerente Financeiro e de Investimentos, o gerente de Planejamento e Controles Internos e o gerente Contábil e Tributário, além dos coordenadores de Investimentos e de Atuária.

Órgãos de Supervisão

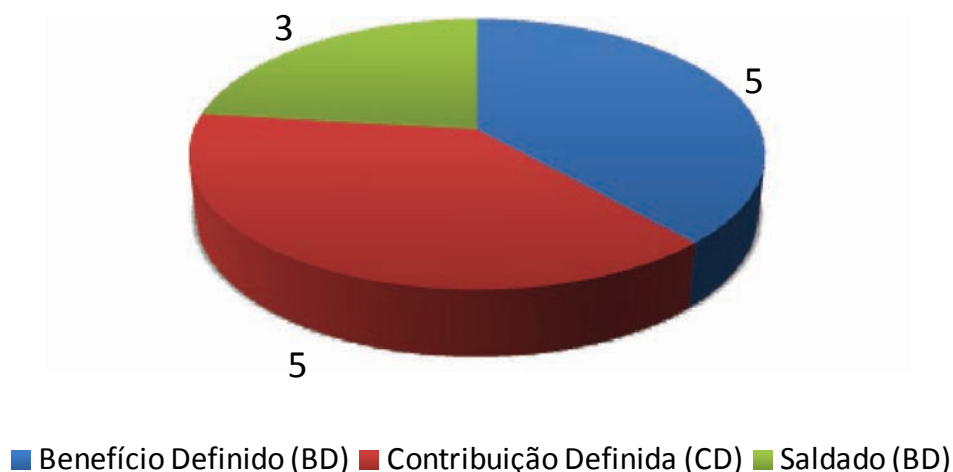
Os principais órgãos de supervisão da Libertas são a Previc, para os assuntos relativos à instituição e manutenção de planos de caráter previdenciário, o Banco Central e a Comissão de Valores Mobiliários (CVM), para matérias relacionadas à gestão de investimentos, sendo as principais normas emanadas do CNPC e CMN.

Compete à Agência Nacional de Saúde Suplementar (ANS) a regulação do setor de planos de saúde, o que envolve a criação de normas, o controle e a fiscalização.

Planos Previdenciais

Em 31 de dezembro, a Libertas administrava 13 planos previdenciais vinculados às suas patrocinadoras, que ofereciam proteção previdenciária a 22.574 participantes e assistidos.

Gráfico 1 - Planos de Benefícios por modalidade



Fonte: Fundação Libertas/GEPRE

Tabela 1 - Número de participantes e assistidos por tipo de plano

Planos Previdenciais	Ativos e Autopatrocinados	Assistidos		Total
		Em Benefício	Pensionistas	
Codemig				
CDI	16	30	13	59
CodemigPrev	67	25	5	97
Cohab Minas				
Cohab Saldado (BD)	36	35	20	91
CohabPrev	99	—	—	99
Copasa				
Copasa BD	108	196	108	412
Copasa Saldado (BD)	1.668	1.616	365	3.649
Novo Plano Copasa (CD)	10.943	519	137	11.599
Fundação Libertas				
	106	27	7	140
IMA				
	222	8	1	231
MGS				
	4.496	461	—	4.957
Prodemge				
Prodemge BD	13	9	6	28
Prodemge Saldado (BD)	10	150	12	172
ProdemgePrev	926	107	7	1.040
Total				22.574

Fonte: Fundação Libertas/GEPRE

Planos de Saúde

A Fundação Libertas opera 3 planos de saúde, **sem finalidade lucrativa**, registrados na ANS sob o nº 37.821-6. Os planos são de autogestão, uma vez que foram instituídos pelas próprias patrocinadoras para dar assistência a seus empregados. A abrangência é estadual e obedece integralmente ao Rol de Procedimentos e Eventos em Saúde definidos pela Agência Nacional de Saúde Suplementar - ANS.

Nossa rede de credenciados em Minas Gerais é composta por 2.165 prestadores de serviços (médicos, hospitais, clínicas, laboratórios), sendo 737 em Belo Horizonte e 1.412 no interior do estado. Veja os números relativos aos planos de saúde operados pela Libertas:

Tabela 2 - Quantidade de Vidas

Planos	2014	2013	2012
Ex-Minascaixa	7.865	9.092	9.630
Fundação Libertas	350	374	379
Prodemge	2.438	2.451	2.454
Total	10.653	11.927	12.463

Fonte: Fundação Libertas/GEASI/COASS

Tabela 3 - Processamentos realizados

Tipo	2014	2013	2012
Guias Médicas	113.368	119.579	127.242
Procedimentos	366.972	376.356	385.093
Internações	2.358	2.705	3.211

Fonte: Fundação Libertas/GEASI/COASS

Tabela 4 - Despesas financeiras assistenciais (em R\$)

Tipo	2014	2013	2012
Procedimentos	16.202.285,37	15.434.852,77	13.945.995,98
Internações	15.269.885,83	13.223.670,48	14.317.455,28
Despesa total	31.472.171,20	28.658.523,25	28.263.451,26

Fonte: Fundação Libertas/GEASI/COASS

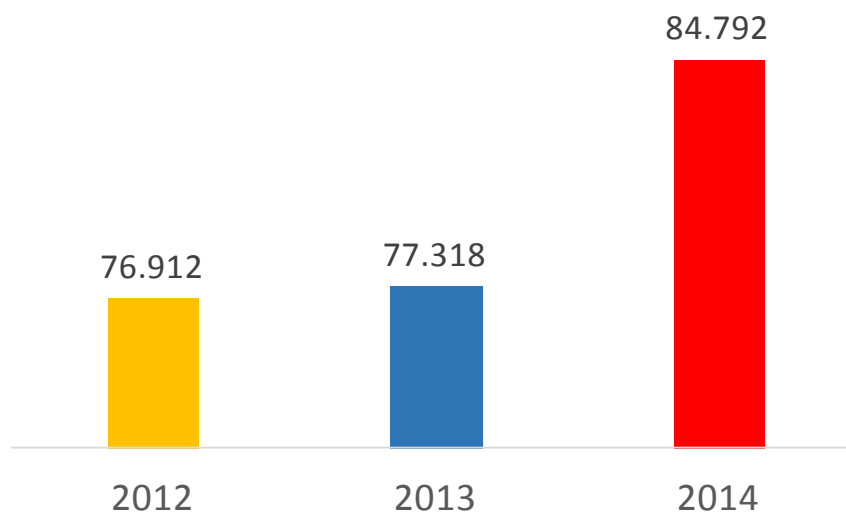
Acompanhamento a beneficiários por equipe multiprofissional

Com o objetivo de prover ao grupo familiar o conforto e a segurança nos momentos de dificuldade, auxiliando-o dentro dos limites regulamentares, a Libertas realiza acompanhamento de beneficiários internados e/ou em assistência domiciliar por equipe multiprofissional (médico, enfermeira, assistente social, psicóloga, além de técnicos da Gerência Assistencial). Em 2014, foram realizadas 75 visitas hospitalares e 37 visitas domiciliares, além de monitoramentos telefônicos.

Relacionamento com Participantes

No ano de 2014, a Gerência de Cadastro e Relacionamento com o Participante (GECER) realizou um total de **84.792** atendimentos a participantes dos planos previdenciais e assistenciais. Entre as principais demandas, destaque para: empréstimos, orientações quanto a regulamentos, requerimento de benefícios e autorizações de procedimentos médicos.

Gráfico 2 - Quantidade de atendimentos prestados



Fonte: Fundação Libertas/GECER/COCER

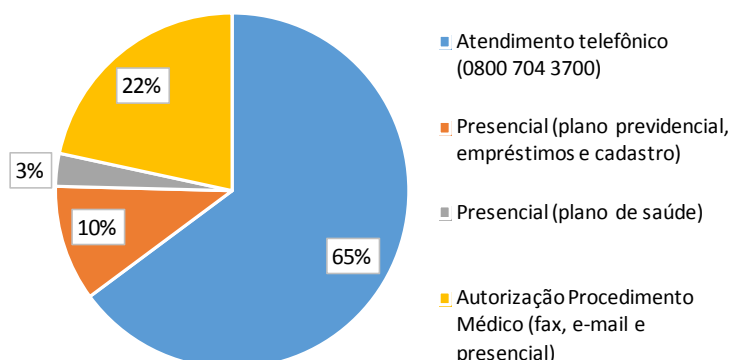
Ressalte-se que a Libertas e, em especial, a equipe da GECER têm o compromisso de prestar o melhor atendimento possível a participantes e beneficiários, oferecendo-lhes informação de qualidade para subsidiar sua tomada de decisão, além de apoiá-los em suas necessidades previdenciárias e de saúde, razão de ser da Fundação.

Tabela 5 - atendimentos prestados em 2014

Tipo	Qtde.
Atendimento telefônico (0800 704 3700)	54.969
Atendimento presencial (plano previdencial, empréstimos e cadastro)	8.962
Atendimento presencial (plano de saúde)	2.537
Autorização de Procedimento Médico (fax, e-mail e presencial)	18.324
Total	84.792

Fonte: Fundação Libertas/GECER/COCER

Gráfico 3 - atendimentos prestados em 2014

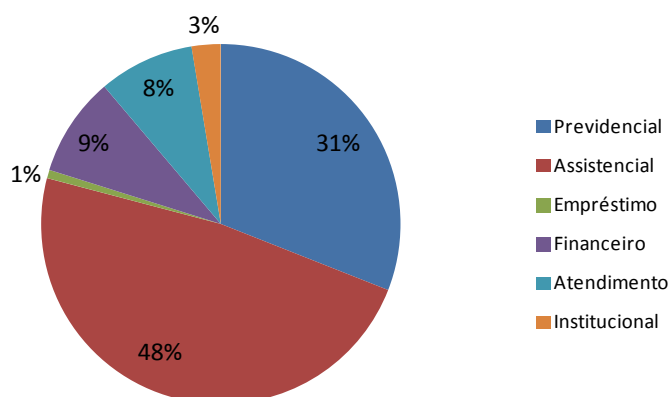


Fonte: Fundação Libertas/GECER/COCER

Ouvidoria

Canal de comunicação independente, a Ouvidoria da Libertas foi criada em 1998 e desempenha papel importante no diálogo da Fundação com seus diversos públicos, em especial, participantes e assistidos. Em 2014, ocorreram 268 manifestações, assim distribuídas:

Gráfico 4 - Ouvidoria - Manifestações distribuídas por assunto



Fonte: Fundação Libertas/Ouvidoria

Fatos Relevantes

A gestão de uma EFPC é, por natureza, gestão de riscos, seja por sua atividade de administradora de planos de benefícios previdenciários ou de assistência, seja pelo conjunto dos riscos administrados (atuarial, financeiro, de governança, de investimentos, jurídicos e operacionais). Tal situação evidencia a necessidade de uma gestão altamente qualificada e envolvida com a resolução, mitigação e controle de riscos e, ao mesmo tempo, direcionada e com foco nos seus participantes e beneficiários. A seguir, relatamos os principais eventos, fatos e ocorrências que impactaram a Libertas e os planos por ela administrados.

Plano MinasCaixa - Sem a figura da patrocinadora, liquidada extrajudicialmente em 1991, o Plano Previdencial dos ex-servidores da MinasCaixa passou a registrar, ao longo dos anos, desequilíbrio técnico relevante, de ordem estrutural. Tal situação, agravada nos últimos exercícios, culminou nas Portarias Previc nº 87 e nº 88, de 21/2/14 (publicadas no Diário Oficial da União em 24/2/14), com a decretação da liquidação extrajudicial do Plano e a nomeação de Carlos Marcos Soares Durães para exercer a função de seu administrador especial, respectivamente.

Após meses de estudos e avaliações, com apoio técnico especializado e operacional da Libertas, e negociação entre a Administração Especial do Plano e o Governo do Estado de Minas Gerais, foi sancionada a Lei nº 21.527, publicada em 17/12/14, no Diário Oficial de Minas Gerais, que, entre outras matérias, autorizou o Estado a assumir o pagamento dos proventos mensais aos 460 aposentados e pensionistas remanescentes do Plano. Em contrapartida, o Estado assumiu o patrimônio final do plano, de R\$ 209 milhões, à época. Para a Libertas, a solução encontrada foi resultado de um esforço técnico coletivo e de grande alcance social, pois assegurou a continuidade dos pagamentos mensais aos aposentados e pensionistas vinculados ao Plano.

Novo Estatuto - Por meio da Portaria nº 299, de 17/6/14, a Previc aprovou as alterações propostas para o Estatuto da Libertas. As principais alterações no texto estatutário referem-se a questões ligadas ao aprimoramento e padronização de redação e ajustes para a aplicação de texto à legislação.

Eleições para os Conselhos - Por meio do voto direto, participantes e assistidos escolheram novos integrantes para os Conselhos Deliberativo e Fiscal da Libertas. Realizadas por meio eletrônico, as eleições resultaram no preenchimento de 3 vagas do Conselho Deliberativo e 2 vagas do Conselho Fiscal. A posse dos novos conselheiros, que têm mandato de 4 anos, foi realizada em 11 de novembro.

Recadastramento

Com o objetivo de obter maior controle sobre seus registros, evitando-se, inclusive, o pagamento indevido de benefícios, a Libertas realizou o recadastramento dos assistidos (aposentados e pensionistas) de todos os planos de benefícios no 2º semestre de 2014, totalizando 3.656 procedimentos. Esse recadastramento obrigatório possibilita à Fundação oferecer uma prestação de serviços mais segura e ágil, por meio de uma comunicação mais atuante com os assistidos, especialmente acerca de seus direitos e deveres para com o respectivo plano de benefícios.

Como resultado direto do recadastramento, foram suspensos 69 benefícios de assistidos vinculados aos planos da Copasa e 20 relativos ao Plano da MGS. A Fundação ainda aguarda o pronunciamento dessas pessoas que não atenderam à atualização de seus registros cadastrais.

Assim, com o recadastramento, a Libertas torna mais eficiente a gestão dos planos de benefícios previdenciais e respectivos patrimônios.

Tabela 6 - Recadastramento de Assistidos em 2014

Patrocinadoras	Nº Assistidos	Recadastrados	%
Codemig (Plano CDI)	40	40	100%
Codemig	29	29	100%
Cohab Minas	53	53	100%
Copasa	2.888	2.819	98%
Fundação Libertas	32	32	100%
IMA	8	8	100%
MGS	472	452	96%
Prodemge	134	134	100%
Total	3.656	3.567	

Fonte: Fundação Libertas/GECER/COCER

Principais Prestadores de Serviço

Durante o exercício de 2014, para a execução das suas atividades, a Libertas contou com a prestação de serviços técnicos especializados das seguintes empresas:

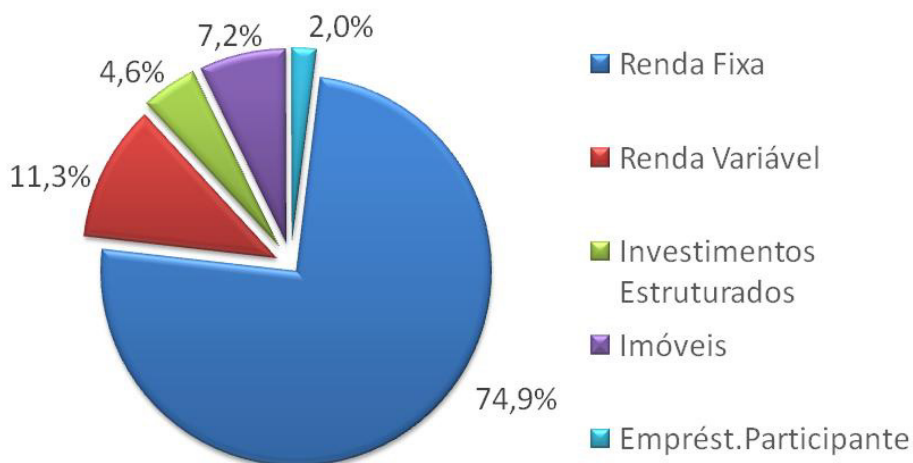
- Avaliação Atuarial dos Planos Previdenciais: Gama Consultores Associados;

- Avaliação Atuarial dos Planos de Assistência à Saúde: Rodarte Nogueira Consultoria em Estatística e Atuária;
- Auditoria das Demonstrações Contábeis: Baker Tilly Brasil MG Auditores Independentes;
- Consultoria Financeira e de Riscos: RiskOffice;
- Administração Centralizada de Custódia Fiduciária: BEM DTVM – Bradesco;
- Gestores de Recursos de Renda Fixa: Bradesco, Itaú e Santander;
- Gestores de Recursos de Renda Variável: Sulamérica e HSBC;
- Sistemas Integrados de Gestão Previdencial e Assistencial: ADSPrev;
- Acompanhamento de processos de natureza tributária: Junqueira de Carvalho e Murgel Advogados Associados.

Investimentos

A carteira de investimentos da Libertas totalizou em 31 de dezembro de 2014 R\$ 2,3 bilhões de reais, distribuída em cinco segmentos de alocação, de acordo com a necessidade dos planos previdenciais e assistenciais e conforme a legislação.

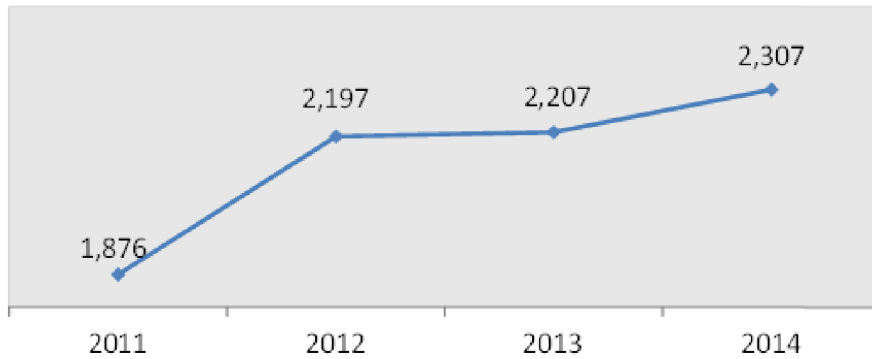
Gráfico 5 - Composição da Carteira de Investimentos R\$ 2,3 bilhões



Fonte: Fundação Libertas/GEFIN/COINV

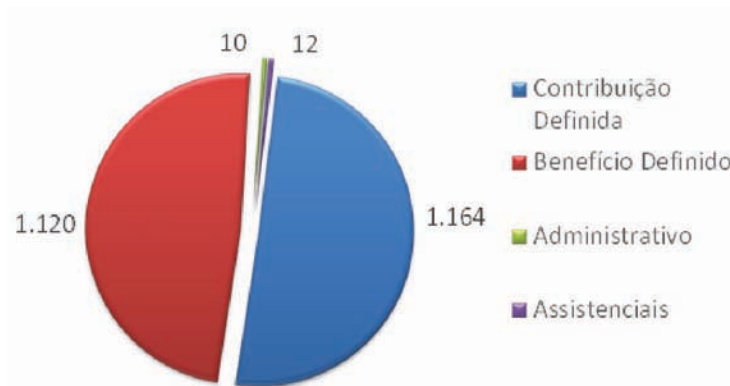
Percebe-se, de 2011 a 2014, um crescimento da carteira total na ordem de R\$ 431 milhões (23%), resultante da acumulação de contribuições, deduzidos os pagamentos de benefícios e despesas administrativas, e somadas as rentabilidades dos investimentos.

Gráfico 6 - Evolução dos Investimentos (em R\$ bilhões)



Fonte: Fundação Libertas/GEFIN/COINV

Gráfico 7 - Distribuição dos Investimentos entre as modalidades de planos (em R\$ milhões)



Fonte: Fundação Libertas/GEFIN/COINV

A Libertas, na gestão dos recursos, avalia as particularidades de cada plano de benefícios, adequando políticas e carteiras de forma que, no processo de seleção dos investimentos, sejam identificadas as melhores opções. Nessa avaliação, consideram-se a liquidez e a solvabilidade dos investimentos, a relação risco/retorno como premissa principal, bem como um amplo processo de mapeamento, controle e mitigação dos riscos.

A tabela 7 apresenta, de forma resumida, as alocações realizadas com objetivo de auferir o melhor resultado adequado ao risco, através de diversificação que atenda aos compromissos de curto, médio e longo prazos de cada um dos planos.

Tabela 7 - Diversificação dos Investimentos (em R\$ milhões)

SEGMENTO	ALOCAÇÃO DA CARTEIRA		LIMITE CMN Nº 3.792/09
	VALOR	%	
RENDA FIXA	1727	74,86%	100,00%
Títulos Públicos Federais	1245	53,97%	100,00%
Títulos Privados	462	20,03%	80,00%
FIDC/CRI	15	0,65%	20,00%
Fundos DI	5	0,22%	100,00%
RENDA VARIÁVEL	261	11,31%	70,00%
Fundos de Ações	261	11,31%	35,00%
INVESTIMENTOS ESTRUTURADOS	107	4,64%	20,00%
Fundos de Participações/FIEE	107	4,64%	20,00%
IMÓVEIS	166	7,20%	8,00%
Aluguéis e Renda	164	7,11%	8,00%
Outros	2	0,09%	8,00%
EMPRÉSTIMOS / FINANCIAMENTOS	46	1,99%	15,00%
Empréstimos	46	1,99%	15,00%
CARTEIRA TOTAL DE INVESTIMENTO	2307	100,00%	

Fonte: Fundação Libertas/GEFIN/COINV

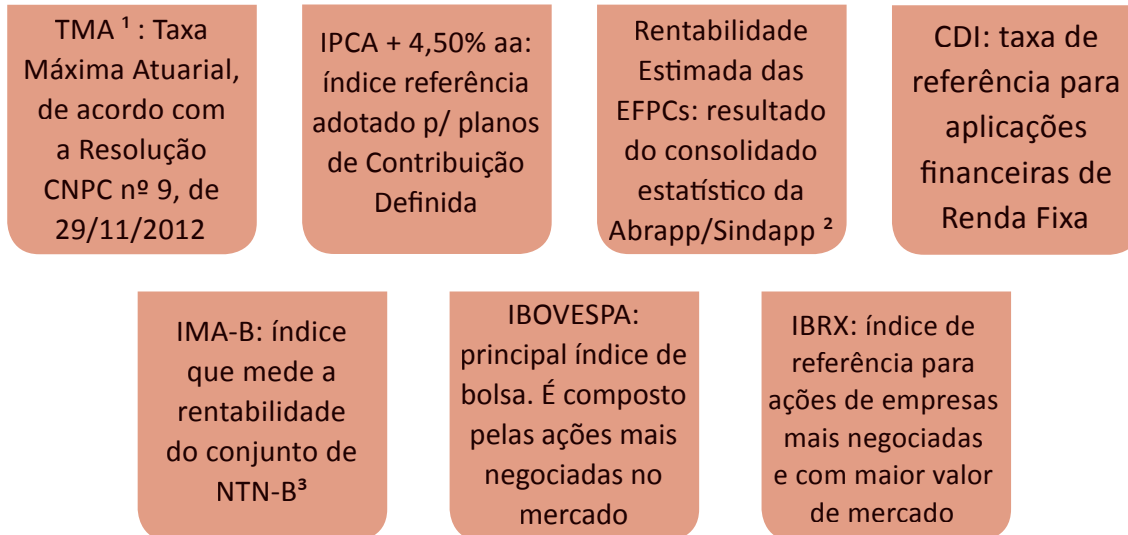
Na tabela 7, observa-se a diversificação da alocação dos investimentos da Fundação Libertas nos cinco segmentos: Renda Fixa, Renda Variável, Investimentos Estruturados, Imóveis e Empréstimos aos Participantes. A predominância da carteira de investimentos da Fundação é no segmento de Renda Fixa, com 74,9% dos recursos, em uma carteira de títulos públicos federais que possuem rendimentos atrelados a índice de inflação somada a uma taxa de juros. Esses títulos funcionam como um colchão de segurança, proporcionando à carteira maior garantia e controle sobre os riscos inflacionários, ao mesmo tempo que ajudam na composição do fluxo de pagamento de benefícios, pois pagam os juros semestralmente.

Nos demais segmentos, a Fundação visa obter ganhos diferenciados, reduzir a concentração e buscar retornos superiores à Renda Fixa no médio e longo prazo. Dessa forma, a diversificação visa proteger o patrimônio dos planos e prover retornos em mercados mais qualificados.

Rentabilidade total e por segmento da entidade

A Libertas apresenta, a seguir, a rentabilidade auferida em diferentes períodos, tanto da carteira total como por segmento de aplicação. O objetivo é de possibilitar

a comparação com as metas de retorno estabelecidas em suas Políticas de Investimentos e com os principais índices de referência do mercado (benchmarks), cujas descrições são:



Observações:

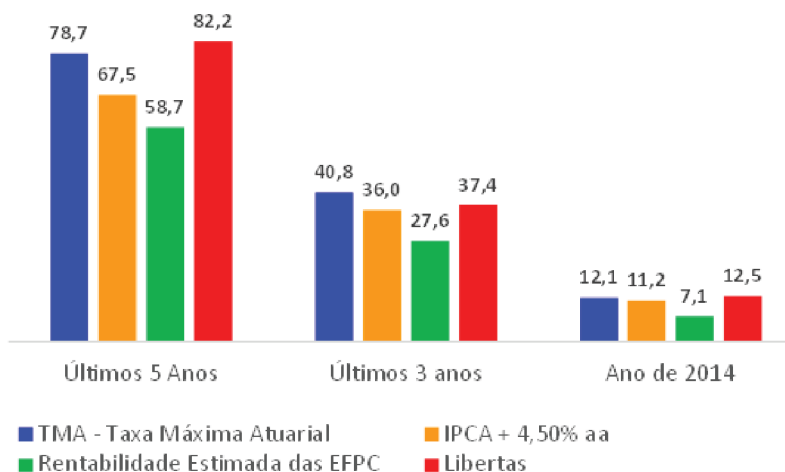
1 - TMA: a TMA reflete a maior meta atuarial permitida pela legislação nos períodos analisados, ou seja, de 2010 a 2012 foi de INPC + 6%, de 2013 foi de INPC + 5,75% e para 2014 foi de INPC + 5,5%.

Meta Atuarial: taxa de desconto utilizada pelo atuário para apuração do valor presente das obrigações futuras assumidas pelo plano. Essa taxa serve de parâmetro para a gestão dos investimentos, na busca pela melhor aplicação dos recursos.

2 - Rentabilidade Estimada das EFPCs: resultado do consolidado estatístico da Abrapp/Sindapp, conforme Revista Fundos de Pensão - edição nº 398, de maio/junho/2015.

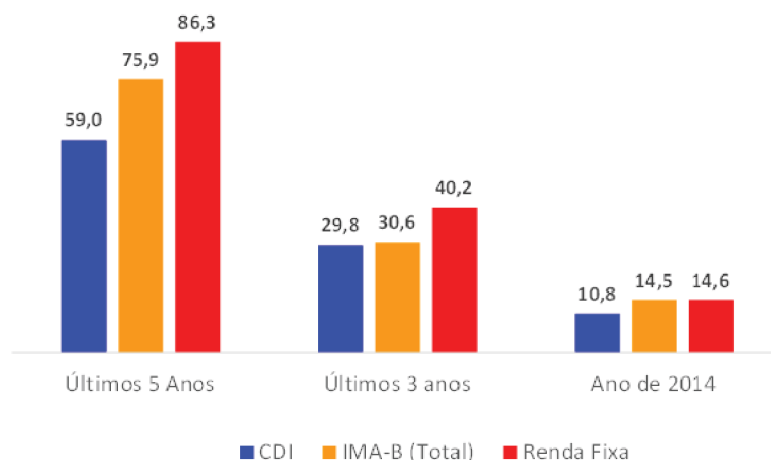
3 - NTN-B (Notas do Tesouro Nacional - série B): título público indexado ao IPCA + uma taxa de juros preestabelecida.

Gráfico 8 - Rentabilidade Consolidada dos Investimentos da Libertas (em %)



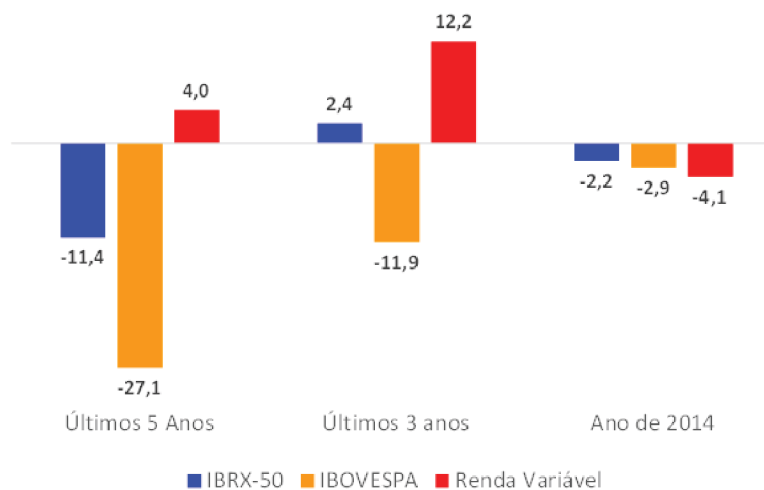
Fonte: Fundação Libertas/GEFIN/COINV

Gráfico 9 - Rentabilidade dos Investimentos - Renda Fixa - Libertas (em %)



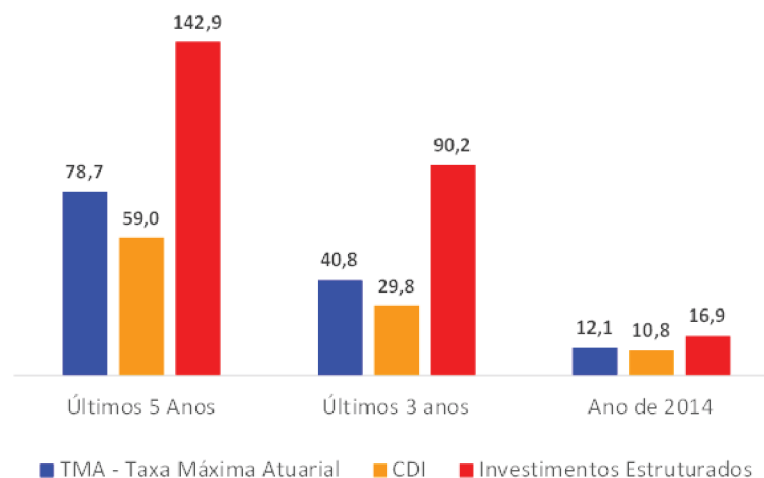
Fonte: Fundação Libertas/GEFIN/COINV

Gráfico 10 - Rentabilidade dos Investimentos - Renda Variável - Libertas (em %)



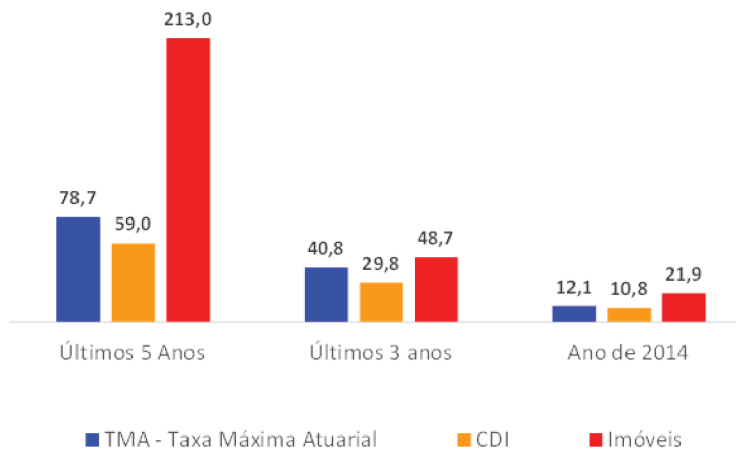
Fonte: Fundação Libertas/GEFIN/COINV

Gráfico 11 - Rentabilidade dos Investimentos Estruturados - Libertas (em %)



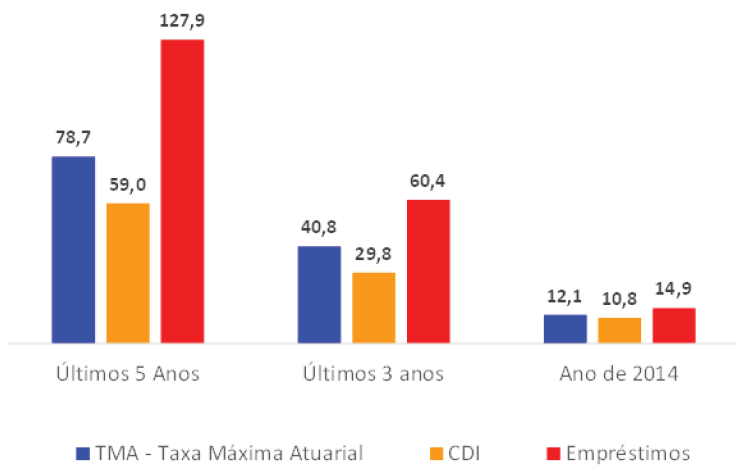
Fonte: Fundação Libertas/GEFIN/COINV

Gráfico 12 - Rentabilidade dos Investimentos - Imóveis - Libertas (em %)



Fonte: Fundação Libertas/GEFIN/COINV

Gráfico 13 - Rentabilidade dos Investimentos - Empréstimo a Participantes Libertas (em %)



Fonte: Fundação Libertas/GEFIN/COINV

Na observação dos gráficos é possível perceber que o desempenho da Libertas, no consolidado dos últimos cinco anos, superou os índices de referência utilizados como parâmetro para medição de seu desempenho. Já nos resultados mais recentes, em alguns casos, a performance da gestão não atingiu os objetivos. Essa análise é muito importante, pois deixa evidente o benefício da gestão de longo prazo dos recursos, ou seja, mesmo que, no mês a mês ou no ano a ano, os resultados não se mostrem aderentes aos objetivos traçados, é importante que a avaliação seja feita em janelas de tempo que permitam refletir o desempenho de longo prazo das escolhas realizadas pela equipe de gestão da Fundação.

A Libertas, anualmente, revisa as Políticas de Investimentos, buscando sempre verificar a aderência das aplicações dos recursos à demanda de cada plano, dadas as particularidades relacionadas à necessidade de liquidez de curto, médio e longo prazo. Essa avaliação é feita pela equipe interna, com apoio de consultoria especia-

lizada, e é encaminhada para análise e aprovação do Conselho Deliberativo.

Aprovadas as diretrizes que nortearão a gestão dos recursos, a Fundação, através de seu Comitê de Investimentos, monitora o mercado financeiro e avalia as oportunidades que podem agregar rentabilidade, porém, sempre com foco na melhor relação risco/retorno.

Ressalte-se que, das variáveis observadas na elaboração e execução das Políticas de Investimentos, a mais importante é a visão de longo prazo. Isso porque tal premissa é a que melhor caracteriza a vantagem da gestão de um plano previdenciário, ou seja, quanto maior o prazo de uma aplicação melhor o retorno esperado. De toda forma, é preciso entender que muitas vezes as aplicações trazem oscilações no curto e médio prazos, que devem ser enfrentadas com a gestão adequada, pautada em controle acurado dos riscos. Dessa forma, a tendência é de que os resultados sejam satisfatórios.

Despesa Administrativa

As despesas administrativas da Libertas representam todo o esforço de estrutura, de pessoal, de serviços, de atendimento legal, de conhecimento e de atenção para a gestão, administração e organização dos planos administrados para participantes e assistidos e são registradas em três níveis de controle:

- Gestão Previdencial
- Gestão de Investimentos
- Gestão Assistencial

Obs.: As despesas relacionadas à Gestão Assistencial são reembolsadas integralmente pelos Planos Assistenciais da Fundação e totalizaram R\$ 6.866 mil no exercício de 2014.

O acompanhamento é feito por meio do “Plano de Gestão Administrativa - PGA”, de forma que os registros das despesas administrativas são consolidados em conformidade com regulamento próprio aprovado pelo Conselho Deliberativo da Fundação. Na tabela 8 são demonstradas as Despesas Administrativas consolidadas da Libertas.

A movimentação do Plano de Gestão Administrativa abrange, além das despesas administrativas, a reversão de recursos aos Planos Previdenciários, o reembolso dos Planos Assistenciais, as Receitas Administrativas decorrentes da cobrança da Taxa de Carregamento ou da Taxa de Administração, as Receitas Diretas e o Resultado dos Investimentos do próprio PGA.

As sobras ou insuficiências decorrentes dessa movimentação patrimonial são alocadas ou revertidas do Fundo Administrativo, que é controlado para cada Plano de Benefício Previdencial. Em dezembro de 2014, o saldo final do Fundo Administrativo consolidado era de R\$ 7.541 mil (R\$ 10.873 mil em 2013).

Tabela 8 - Despesas Administrativas do exercício de 2014 (em R\$ mil)

Descrição	Gestão Previdencial	Gestão de Investimentos	Gestão Assistencial	TOTAL DAS DESPESAS	% do total das despesas
1 - Pessoal e encargos	6.265	2.732	3.281	12.278	48,51%
Pessoal Próprio	4.899	2.156	3.027	10.082	39,84%
Dirigentes	714	433	190	1.337	5,28%
Pessoal Cedido	459	53	28	541	2,14%
Conselheiros	193	89	36	318	1,26%
2 - Serviços de terceiros	2.728	695	1.083	4.506	17,80%
Consultoria / Auditoria Atuarial	1.661	-	78	1.739	6,87%
Informática	679	146	328	1.153	4,56%
Consultoria de Investimentos	-	397	27	424	1,68%
Auditoria de Contas Hospitalares	-	-	331	331	1,31%
Manutenção Administrativa	103	42	95	240	0,95%
Arquivo / Gestão de Documentos	75	21	116	211	0,83%
Auditoria Contábil	77	33	43	153	0,61%
Processo Eleitoral	55	25	26	105	0,41%
Consultoria Jurídica	53	21	27	101	0,40%
Outros	25	11	13	49	0,19%
3 - Despesas Administrativas	1.140	432	548	2.120	8,38%
Manutenção Administrativa	936	386	490	1.812	7,16%
Depreciações e Amortizações	65	29	34	129	0,51%
Treinamentos	83	8	18	109	0,43%
Viagens e Estadias	52	9	6	67	0,26%
Outras	4	-	-	4	0,02%
4 - Despesas com Tributos	1.623	635	754	3.012	11,90%
5 - Reconhecimento de contingências	2.156	37	1.200	3.393	13,41%
Total Geral	13.912	4.530	6.866	25.308	100,00%

Fonte: Fundação Libertas/GECOT

Além das despesas descritas nessa tabela, ocorreu, no exercício de 2014, o reconhecimento de Provisões para Crédito de Liquidação Duvidosa de ativos registrados no PGA, no valor total de R\$ 1.169 mil. Também no exercício de 2014, foram revertidos recursos do PGA para Planos de Benefícios Previdenciários no montante de R\$ 5.954 mil, que representam, na maioria dos casos, ingresso de novas receitas para o Plano Previdencial, com a consequente melhoria na formação da poupança previdenciária dos participantes.

Nota: O reflexo das Despesas Administrativas nos Planos de Benefícios Previdenciários é observado no registro do Custeio Administrativo, que será detalhado em item específico deste Relatório Anual de Informações.

Desafios e Oportunidades para a Libertas

A Fundação Libertas completa 38 anos em 2015, e a principal missão dessa jovem senhora é cuidar da vida de seus participantes e de seus beneficiários. Com foco de atuação em duas áreas de grande complexidade — Previdência Complementar e Planos de Saúde —, espera-se, para os próximos anos, o enfrentamento dos seguintes desafios e oportunidades:

1 - Equilíbrio de Longo Prazo – Nos últimos quatro anos todos os participantes dos planos administrados pela Libertas têm vivenciado os impactos decorrentes da busca de equilíbrio nos planos, ora sendo chamados a maiores contribuições, ora para redimensionarem a cobertura dos benefícios. A migração dos planos de Benefício Definido (BD) para os de Contribuição Definida (CD), assim como o aumento da contribuição para os planos de saúde também demonstram essa situação;

2 - Aumento na Expectativa de Vida – Estamos vivendo mais e melhor. Embora nós, mineiros, sempre tivemos casos de pessoas centenárias em nossas famílias, agora será necessário tratar dessa realidade de forma mais abrangente, o que irá exigir estudos e cuidados atuariais de forma a garantir essa maior longevidade com qualidade;

3 - Qualificação e Formação – Gerir entidade de previdência já é, por si só, um grande desafio, que não pode prescindir de um conhecimento multifacetado e qualificado em várias áreas: atuarial, contábil, financeira, gerencial, legal, previdenciária etc. Agora, imaginem essa mesma necessidade gerindo também planos de saúde. O desafio do conhecimento, da formação e da qualificação de profissionais, dirigentes e conselheiros da Libertas é um dos mais prementes;

4 - Mudança nas relações de trabalho – É comum depararmos em nossas empresas com a existência de vários grupos distintos: questões de gênero, de formação, de áreas de atividades, de maiores e menores remunerações, dentre outras. Mas uma das convivências mais desafiadoras é a de gerações; isso mesmo, nas empresas temos pessoas que nasceram em gerações distintas: no período da guerra, na década de 70, na década de 90 e filhos do século XXI. Essas gerações estão na mesma empresa, mas com cabeças diferentes e com necessidades previdenciárias distintas;

5 - Conhecer e entender as necessidades previdenciárias e assistenciais de saúde e, ao mesmo tempo, prover a capacidade de cobertura adequada aos nossos participantes e beneficiários. Assim, a Libertas diferencia-se de outras alternativas de proteção;

6 - Gestão Previdenciária e Assistencial orientada para os Riscos – Cada vez mais a

Libertas deverá criar e estabelecer a capacidade de identificar, mensurar e monitorar os riscos e prover uma qualificada informação a participantes e patrocinadoras, para uma melhor tomada de decisão frente às necessidades previdenciais.

Com tantos desafios, nosso compromisso é, num esforço coletivo, transformá-los em oportunidades para a consolidação, crescimento e criação de valor para a Libertas. Os fóruns de Governança — Conselho Deliberativo, Conselho Fiscal e Diretoria— foram recompostos por profissionais com ampla vivência técnica e de gestão em Entidades Fechadas de Previdência Complementar (EFPC). A equipe de empregados possui técnicos experientes e comprometidos com a missão e os valores da Fundação, de modo que empregados, diretores e conselheiros estão integrados, motivados e cientes da importância de construir uma Libertas cada vez mais forte e qualificada.

Estamos, assim, preparados para prover qualidade e foco no atendimento, aptos a oferecer nossos planos a um maior número de participantes e, quem sabe, até a outras patrocinadoras. Para tanto, destacamos as linhas de atuação que nos colocam rumo a um belo horizonte de muitas perspectivas e bons resultados:

- **Planejamento Estratégico Previdenciário e Assistencial** — Planejando e nos orientando para o período compreendido entre 2015 e 2020;
- **Programa Integrado de Educação Previdenciária e Educação para a Saúde** – Envolvendo a educação previdenciária, qualidade para a vida e educação financeira, com foco em nossos participantes, beneficiários e patrocinadoras;
- Estabelecer na Libertas as **Matrizes de Riscos** e, a partir dessa ferramenta, a Política de Auditoria e Controles Internos, visando um processo de contínuo controle e de sistemática validação das atividades exercidas;
- Foco no relacionamento e atenção a participantes e beneficiários;
- Integrar ações que interliguem as políticas e ações da Libertas com as das patrocinadoras, estabelecendo, assim, sinergia e complementaridade, rumo à consolidação da Cultura em Seguridade.

Diretoria Executiva



Relatório Anual de Informações

2014 | Resumo

Conteúdo Específico por Plano



Plano Previdencial Cohab BD SALDADO

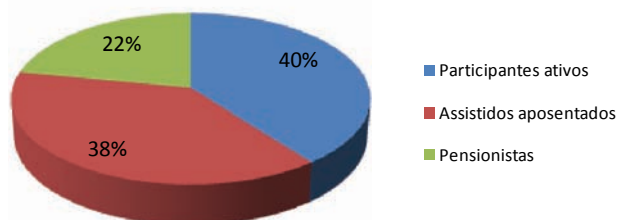
Plano Cohab Saldado

CNPB nº 1982.0027-19 – Modalidade BD

O Plano Cohab SALDADO, administrado e executado pela Fundação Libertas de Seguridade Social, é um plano complementar de benefícios previdenciários de aposentadorias e pensões, destinado aos empregados e dirigentes estatutários da Companhia de Habitação do Estado de Minas Gerais – Cohab Minas, patrocinadora do plano.

Número de Participantes do Plano em dez/2014

Gráfico 14



Fonte: Fundação Libertas/GEPRE

Tabela 9

Categoria	2014
Participantes ativos	36
Assistidos aposentados	35
Pensionistas	20
Total	91

Fonte: Fundação Libertas/GEPRE

O plano iniciou suas atividades em 1982 e, em dezembro de 2007, foi implementada estratégia previdencial que visou o saldamento do plano e a criação de outro, na modalidade de contribuição definida (CD), o CohabPrev.

O plano Cohab SALDADO não aceita mais inscrições de novos participantes ativos desde 21/12/2007, caracterizando o regime de extinção, e não possui mais contribuições normais.

O Plano Cohab SALDADO apresentou no exercício de 2014 déficit técnico.

Tabela 10 - Dados estatísticos - Estudos Atuariais de 2013 e 2014

Ativos	set/13	set/14	Assistidos	set/13	set/14
Quantidade	36	36	Quantidade	57	57
Idade média	54,32	55,31	Idade média	65,7	66,58
Tempo médio p/ aposentadoria	4,63	3,98	Benefício médio (R\$)	2.782,13	2.928,42
			Folha mensal (R\$)	158.581,16	166.919,67

Fonte: Fundação Libertas/GEPRE

A massa de participantes ativos do Plano Cohab SALDADO registrava, na data da avaliação atuarial (setembro/2014), idade média de 55,31 anos, e a de assistidos,

66,58 anos, sendo que o tempo médio para aposentadoria é de 3,98 anos.

O salário de participação médio dos ativos é de R\$ 2.548,25 e o benefício médio mensal pago aos assistidos é de R\$ 2.928,42.

Benefícios concedidos pelo Plano

O Plano COHAB Saldado realiza o pagamento de benefícios na forma do seu regulamento para os empregados que migraram do Plano BD, nas seguintes modalidades:

- benefício saldado de aposentadoria normal;
- benefício saldado de aposentadoria por idade;
- benefício saldado de aposentadoria por tempo de contribuição;
- benefício saldado de aposentadoria especial;
- auxílio doença e auxílio reclusão;
- pensão por morte do assistido;
- pecúlio por morte.

No ano de 2014, a folha de benefícios do Plano Cohab SALDADO atingiu o total de R\$ 2,1 milhões, conforme abaixo demonstrado:

Tabela 11 - Plano Cohab SALDADO - Folha de Benefícios - Distribuição - 2014

Tipo de Benefício Saldado	Qtde. benefícios concedidos (anual)	Valor anual pago por benefício (R\$)
Aposentadoria Normal	—	1.610.105,29
Aposentadoria por Invalidez	—	117.708,47
Pensão	2	374.809,98
Pecúlio	1	42.427,80
Total	122	2.145.051,54

Fonte: Fundação Libertas/GEPRE

Contribuições para o Plano

O Plano Cohab SALDADO possui todos os benefícios concedidos ou determinados. Os recursos necessários ao cumprimento dessas obrigações já foram aportados e se encontram reservados, dispensando, desta forma, o aporte de contribuições normais ao Plano. Diante disso, não são necessários aportes futuros, exceto se ocorrerem eventos como: I) desequilíbrios atuariais devidos a impactos e afetações na massa de participantes; II) necessidade de adequar e criar aderência em relação às premissas atuarias; III) não atingimento da meta atuarial definida no longo prazo. Nesses casos, será necessário aportar novos recursos, de forma extraordinária, de modo a buscar o reequilíbrio técnico do Plano.

Patrimônio do Plano

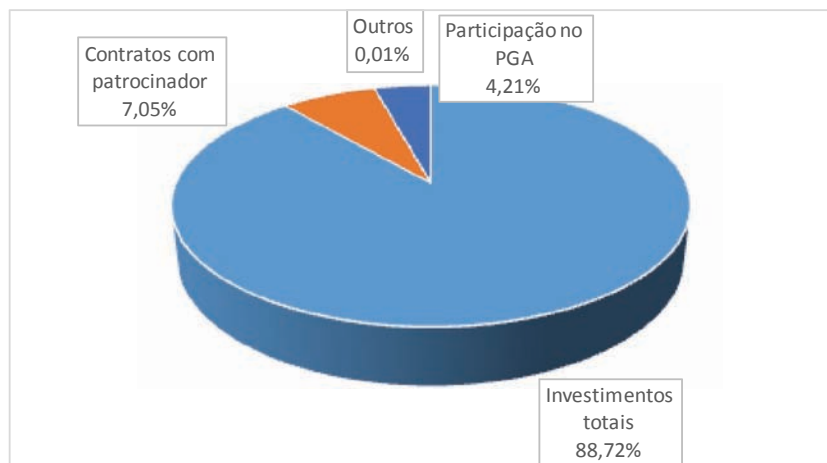
A situação patrimonial de um Plano de Benefícios Previdenciais é verificada na “Demonstração do Ativo Líquido”. Nesse documento é possível observar a composição de seus Investimentos; os registros dos eventuais valores a receber referente a contribuições normais e contratadas; os registros das obrigações (operacionais e contingencias); a composição dos fundos (previdenciais e não previdenciais); o registro das Provisões Matemáticas e o Resultado do Plano.

A fim de sintetizar a composição patrimonial do Plano COHAB SALDADO, os itens a seguir demonstram:

- I - o conjunto de seus **Bens e Direitos**;
- II - a composição de suas **Obrigações**, bem como o seu **Resultado**.

I - Bens e Direitos totais: R\$ 48.017 mil

Gráfico 15 - Composição dos Bens e Direitos totais - Exercício de 2014



Fonte: Fundação Libertas/GECOT/COCOP

Investimentos do Plano

O objetivo da gestão, no caso do Plano Cohab Saldado, é investir em ativos que forneçam, com o máximo de segurança e ao menor custo possível, o fluxo de caixa necessário ao cumprimento das obrigações previstas em seu regulamento.

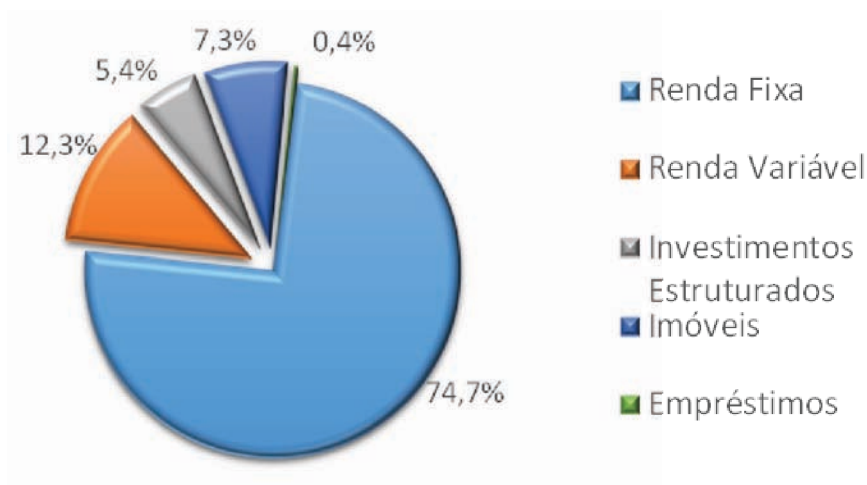
Por já estarem definidos os benefícios e o indexador pelo qual serão atualizados, a previsão de despesas está sujeita a menores incertezas (riscos). Assim, a política de investimentos deverá priorizar a segurança quanto ao fluxo de caixa.

Observa-se, na tabela 12 e gráfico 16, a alocação dos investimentos e a distribuição em cada segmento, de acordo com a legislação e com a respectiva política de investimentos.

Tabela 12 - Composição dos Investimentos (em R\$ milhares)

Segmentos de Aplicação	Valor	Alocação atual	Limite de exposição
Renda Fixa	30.353	74,66%	100,00%
Renda Variável	5.000	12,30%	22,00%
Investimentos Estruturados	2.185	5,37%	10,00%
Investimentos no Exterior	-	0,00%	3,00%
Imóveis	2.954	7,27%	8,00%
Empréstimos	163	0,40%	15,00%
Recursos Garantidores	40.654	100,00%	
Reserva para Contingência	1.943		
Investimentos Totais	42.597		

Fonte: Fundação Libertas/GEFIN/COINV

Gráfico 16 - Distribuição dos Investimentos – R\$ 43 milhões

Fonte: Fundação Libertas/GEFIN/COINV

A definição dos limites de alocação do plano Cohab Saldado é feita após a realização de estudos técnicos, considerando as características específicas do plano, que podem ser resumidas da seguinte forma:

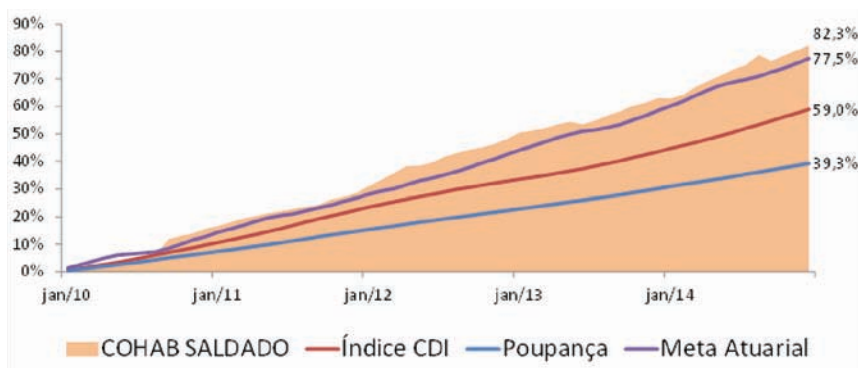
- Objetivo do Plano Cohab Saldado – Meta INPC + 5,39% ao ano;
- Necessidade de liquidez (programação de pagamento de benefícios);
- Expectativa de rentabilidade da atual carteira de investimentos e o cenário para reinvestimentos em períodos futuros.

Esses estudos são conhecidos como ALM – *Asset Liability Management* – e tem como objetivo ajustar os fluxos de ativos e passivos, apontando diretrizes para a formação de uma carteira de investimentos que possibilite ao gestor auferir o melhor resultado associado ao risco mais adequado.

Ainda em relação às informações da tabela 12, foi apresentado o termo **Recursos Garantidores**, cujo montante a ele representado serve de base de cálculo para verificação dos limites de enquadramento dos investimentos, conforme legislação vigente. Os Recursos Garantidores são, portanto, a parcela do Ativo total do plano, composta pelos investimentos, já deduzidos de suas exigibilidades (obrigações decorrentes das aplicações financeiras).

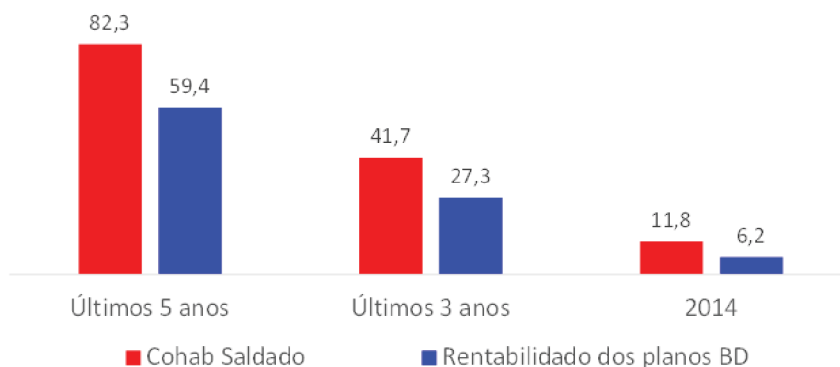
Rentabilidade do Plano versus indicadores de mercado

Gráfico 17 - Rentabilidade do plano comparada com os principais indicadores de mercado e a respectiva meta atuarial



Fonte: Fundação Libertas/GEFIN/COINV

Gráfico 18 - Rentabilidade do plano comparada com a rentabilidade calculada no consolidado estatístico da Abrapp dos planos na modalidade BD



Fonte: Fundação Libertas/GEFIN/COINV

Contratos com patrocinadora

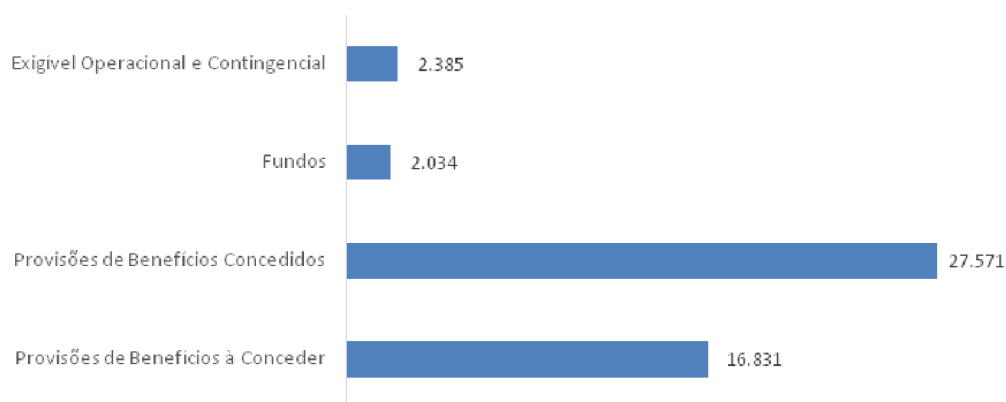
O Plano possui os seguintes contratos assinados junto à patrocinadora:

- Serviço Passado contratado, que se destina à cobertura da Reserva de Tempo Anterior, cujo valor total, em dezembro de 2014, era de R\$ 2.294 mil. O contrato prevê pagamentos mensais na ordem de R\$ 45 mil, e não consta registro de parcelas em atraso por parte da patrocinadora;

- Déficit contratado, na ocasião de saldamento do Plano, em dezembro de 2014, totalizava R\$ 835 mil. O contrato prevê pagamentos mensais na ordem de R\$ 46 mil, e não consta registro de parcelas em atraso por parte da patrocinadora;
- Saldamento Administrativo realizado na ocasião do saldamento do Plano, cujo valor total, em dezembro de 2014 era de R\$ 255 mil. O contrato prevê pagamentos mensais na ordem de R\$ 14 mil, e não consta registro de parcelas em atraso por parte da patrocinadora.

II - Obrigações totais: R\$ 48.821 mil

Gráfico 19 - Composição das Obrigações totais - Exercício de 2014 (em R\$ mil)



Fonte: Fundação Libertas/GECOT/COCOP

Exigível contingencial

O exigível contingencial existente no Plano totalizava R\$ 1.944 mil, e refere-se à 1 processo relacionado à gestão previdencial e 4 processos relacionados a carteira de investimentos do Plano, na ordem de R\$ 1.943 mil. Todas as contingencias provisionadas possuem expectativa de perda provável. Caso ocorram liquidações dos processos em valores diferentes do registrado, o resultado do Plano poderá ser afetado.

Resultados Atuariais

A situação de um plano de benefícios é definida por meio de sua Avaliação Atuarial anual, quando são calculados os compromissos do plano de benefícios previdenciários e com a formação das reservas e fundos que viabilizem o pagamento atual e futuro dos participantes e assistidos, bem como, pela mensuração dos recursos necessários à garantia da solvência e equilíbrio do plano a longo prazo.

Os cálculos dos compromissos são elaborados pelo Atuário Responsável com

base nas informações cadastrais de participantes e assistidos, devidamente consistente e, de acordo com as hipóteses biométricas, demográficas, econômicas e financeiras, mais aderentes e adequadas às características da massa de participantes e assistidos, apresentadas na tabela 13.

Nos planos administrados pela Libertas, essas premissas e hipóteses são propostas pelo Atuário, avaliadas pela Coordenadoria Técnica Atuarial - COTEA, com a concordância da Patrocinadora para as hipóteses que lhe são pertinentes, aprovadas pela Diretoria Executiva e Conselho Deliberativo, com a manifestação final do Conselho Fiscal da Entidade.

**Tabela 13: Hipóteses atuariais do Plano Cohab SALDADO
Avaliação Atuarial de 2013 e 2014**

Hipótese	Avaliação	
	2013	2014
Regime Financeiro	Capitalização para todos beneficiários.	
Método Atuarial	Agregado para todos beneficiários.	
Rotatividade	0,00%	
Custo de Pensão	Benefícios a Conceder: Exp. LIBERTAS 2013 - Fator de reversão médio.	Benefícios a Conceder: <u>Exp. LIBERTAS 2014</u> - Fator de reversão médio.
Taxa de Juros Técnico Atuarial	Benefícios Concedidos: Família Real 5,39% a.a	<u>5,50%</u>
Projeção do Crescimento Real Anual do Salário	Não aplicável.	Não aplicável.
Fator de Capacidade	0,9782	<u>0,9780</u>
Tábua de Mortalidade Geral/Sobrevivência	AT - 2000 M&F (suavizada em 10%)	<u>GIM 94 M&F (DAV 94)</u>
Tábua de Mortalidade de Inválidos	AT - 49 M Agravada em 100%	
Tábua de Entrada em Invalidez	TASA 1927	
Tábua de Entrada em Morbidez	TÁBUA GAMA/AXD EXPERIÊNCIA PREVIMINAS (D80%)	<u>GAMA/EXP. LIBERTAS 2014 (D60%)</u>

Fonte: Fundação Libertas/COTEA

Todo plano de benefícios previdenciários visa estar em equilíbrio de longo prazo. Esse equilíbrio se dá quando o patrimônio de cobertura, aquele reservado para efetuar os pagamentos dos benefícios, é igual ao montante das provisões matemáticas, que representa as obrigações líquidas do plano para com os participantes e assistidos. As situações de desequilíbrio de curto prazo devem ser acompanhadas, monitoradas e tratadas e podem ser superavitárias, quando o patrimônio de cobertura é maior do que as provisões matemáticas, ou deficitárias.

rias, quando o patrimônio de cobertura é menor do que as provisões matemáticas. O tratamento desses desequilíbrios no curto, médio e longo prazos são o objeto de ação da gestão e da governança da Libertas e devem observar o disposto na legislação vigente.

O atuário responsável pela Avaliação Atuarial de Encerramento do Exercício de 2014 foi o Sr. Antônio Fernando Gazzoni, da empresa GAMA Consultores Associados Ltda., prestadora de serviço contratada pela Libertas, sendo seus trabalhos devidamente avaliados pela equipe técnica da Coordenadoria Técnica Atuarial, cuja síntese dos resultados, na posição de 2014 e 2013, são apresentados na tabela 14:

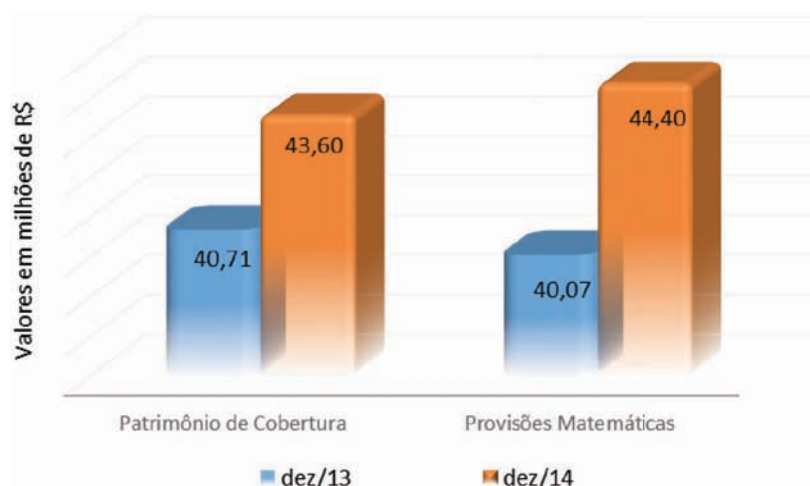
Tabela 14 - Síntese dos resultados atuariais - Avaliação Atuarial de 2013 e 2014

Descrição	dez/13	dez/14	Variação (%)
Patrimônio de Cobertura	40.709.071,42	43.597.101,23	7,09%
Provisões Matemáticas	40.071.702,00	44.401.572,00	10,81%
Benefícios Concedidos	25.271.444,00	27.570.861,00	9,10%
Benefícios a Conceder	14.800.258,00	16.830.711,00	13,72%
Superávit/Déficit	637.369,42	-804.470,77	-226,22%
Reserva de Contingência	637.369,42	0,00	0,00%
Reserva Especial	0,00	0,00	0,00%

Fonte: Fundação Libertas/COTEA

Comparativamente à Avaliação Atuarial de encerramento de exercício de 2013, a variação percentual das Provisões Matemáticas do Plano Cohab Saldado, no encerramento do exercício de 2014, foi de 10,81%, tendo sido registrado o montante de R\$ 44,4 milhões em 31/12/2014, influenciada pelas alterações das hipóteses atuariais, em relação àquelas utilizadas na Avaliação Atuarial anual de 2013.

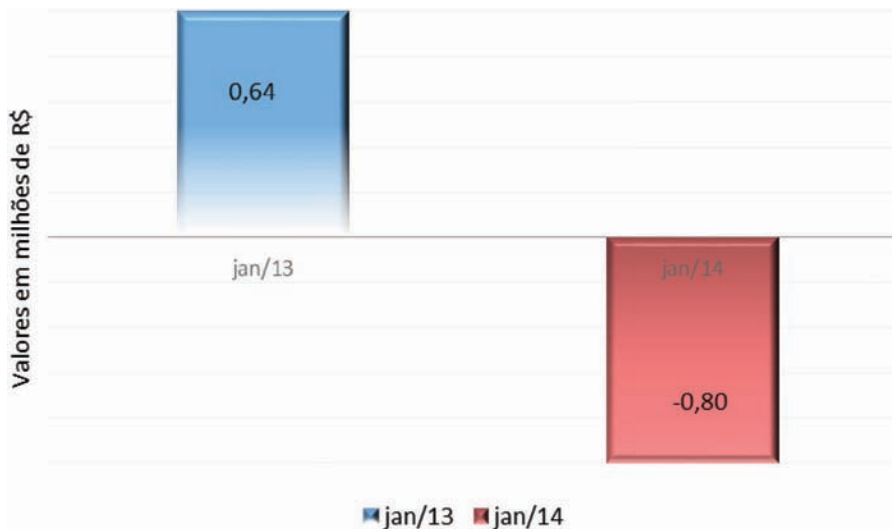
Gráfico 20 - Patrimônio de Cobertura X Provisões Matemáticas - Avaliação Atuarial



Fonte: Fundação Libertas/COTEA

O resultado do Plano passou de um Superávit Técnico de R\$ 0,64 milhões em 31/12/2013, para um Déficit Técnico de R\$ 0,80 milhões em 31/12/2014. Esse déficit deveu-se a três motivos: pela alteração da hipótese de composição familiar e da hipótese de mortalidade geral, bem como pela não superação da meta atuarial pela rentabilidade do Plano. No ano de 2014, a rentabilidade obtida ficou inferior a meta atuarial do plano em 0,160%, haja vista que rentabilidade Patrimonial do Plano, auferida no período de janeiro a dezembro do exercício de 2014, foi de 11,77%, sendo que a meta atuarial, referente ao mesmo período, ficou em 11,95% (INPC mais taxa de juros de 5,53% de janeiro a dezembro de 2014).

Gráfico 21 - Déficit Atuarial do Plano de Benefícios - Avaliação Atuarial de 2013 e 2014



Fonte: Fundação Libertas/COTEA

O déficit técnico do Plano Cohab Saldado em relação às provisões matemáticas representou 1,81% em 2014. Apesar do Plano ter apresentado déficit técnico, este é inferior a 10% das Provisões Matemáticas e, sendo o primeiro ano, não necessitou ser realizado Plano de Equacionamento, conforme a legislação vigente.

De toda forma a Libertas iniciou uma série de medidas para evidenciar e acompanhar a situação do plano, pelos critérios atuariais e também pela política de investimentos, com vistas a evidenciar e mensurar a necessidade de se estabelecer um equacionamento do plano com vistas ao equilíbrio no curto, médio e longo prazos. A legislação obriga aos planos na modalidade Benefício Definido, cujo resultado se mantenha deficitário por três exercícios consecutivos, a elaborar e aprovar Plano de Equacionamento, o qual preverá solução para a insuficiência de cobertura do Plano.

Tendo em vista as características do Plano Cohab SALDADO, o seu custo normal apresenta-se nulo, portanto sem contribuições normais, de acordo com os Regimes Financeiros e os Métodos de Financiamento adotados para os benefícios assegurados pelo Plano, tanto nesta Avaliação Atuarial anual de 2014, quanto na Avaliação Atuarial anual de 2013.

Custeio Administrativo

Custeio Administrativo corresponde aos recursos destinados pelo Plano de Benefício para cobertura das despesas administrativas.

No exercício de 2014, o Custeio Administrativo do plano foi R\$ 68 mil, que corresponde à 0,17% dos Recursos Garantidores. Deste valor, R\$ 56 mil refere-se a taxa de carregamento incidente sobre o contrato de dívida do patrocinador.

Os valores referentes ao saldamento administrativo não se caracteriza como nova receita para o Plano, haja vista que o contrato foi totalmente registrado na ocasião de sua formalização.

Até o mês de Março de 2014, era previsto a cobrança da Taxa de Carregamento incidente sobre as contribuições extraordinárias vertidas ao Plano e sobre os Benefícios pagos aos Assistidos; Taxa de Carregamento aplicável sobre as Contribuições Contratadas pelas patrocinadoras, referente ao Tempo de Serviço Anterior; Taxa de Administração sobre os Empréstimos, além da utilização do Fundo Administrativo. A partir do mês Abril de 2014, a Fundação passou a não mais cobrar a Taxa de Carregamento incidente sobre as contribuições extraordinárias vertidas ao Plano e sobre os Benefícios pagos aos Assistidos.

Desafios e Oportunidades para o Plano

O grande desafio do Plano Cohab Saldado está em sua natureza, ou seja, um plano saldado não possui fluxo de contribuições normais e os benefícios já foram concedidos ou determinados, bem como contempla uma massa fechada de participantes, não havendo novas inscrições.

Por esse motivo, esse tipo de plano, estruturado na modalidade de benefício definido, necessita de um acompanhamento muito assertivo, principalmente em função dos riscos atuariais, por ser sensível à aderência das premissas e hipóteses, destacando-se os impactos decorrentes do aumento da longevidade e da redução da taxa de juros atuarial.

Dessa forma, para mitigar os riscos atuariais, a Libertas realiza continuamente testes para verificar a aderência das premissas utilizadas nos estudos atuariais,

adequando tempestivamente o custeio do plano, quando necessário.

Outro importante fator é a rentabilidade dos investimentos que é a principal receita do plano, pois não há contribuições normais. Conforme demonstrado neste relatório, a maior alocação do plano é em Renda Fixa, formada ao longo do tempo, composta basicamente de títulos públicos marcados na curva (comprados para serem levados até o vencimento), com taxas superiores à Meta Atuarial do plano (INPC + 5,50%a.a.), o que proporciona proteção para boa parte dos benefícios.

Ressalta-se que os estudos técnicos, realizados para verificação de aderência da carteira de investimentos em relação aos compromissos do plano, indicaram coerência e adequação da alocação existente.

Considerando que em 2014 o plano apresentou resultado deficitário pelo primeiro ano, em 2015 a Libertas manterá o acompanhamento efetivo, de forma a confirmar e identificar suas causas, avaliando a necessidade de um futuro equacionamento.

A Libertas reforça, também, a importância do envolvimento com o plano. Participante, assistido e patrocinadora devem entender e acompanhar a administração da Fundação, sempre buscando o maior alinhamento de interesses possível, mantendo atualizados seus dados cadastrais e de seus beneficiários.

Por fim, outra oportunidade e grande desafio da Libertas é aprimorar continuamente os canais de comunicação com atores envolvidos, fomentando assim a educação previdenciária e financeira e o relacionamento entre as partes.



O inteiro teor das Demonstrações Atuariais, Contábeis e de Investimentos relativas a 2014, consolidadas e segregadas por plano de benefícios, além dos pareceres do atuário, dos auditores independentes e dos órgãos estatutários, entre outros documentos pertinentes, estão disponíveis no site da Fundação (www.fundacaolibertas.com.br), publicado em Menu Principal/ Patrimônio e Finanças/Relatório Anual de Informações/2014.

Da mesma forma, o conteúdo deste documento está disponível nesse mesmo endereço (menu lateral da página principal).

Canais de comunicação da Fundação Libertas:

fundacaolibertas@fundacaolibertas.com.br

ouvidoria@fundacaolibertas.com.br

(31) 2111-3700 | 0800 704 3700

Envie suas sugestões para a elaboração do próximo Relatório Anual. Com a sua contribuição, a Libertas pode tornar mais simples e claro o entendimento sobre o seu plano previdencial ou de saúde.

Relatório Anual de Informações 2014

Concepção e diagramação
Gerência de Comunicação

Junho/2015





Av. Álvares Cabral, 200 - 8º andar - Centro
30170-000 - Belo Horizonte/MG
www.fundacaolibertas.com.br